

Sea for scientific collection of Ukrainian Academy of Sciences «Southern Ukraine». However, all copies of the collection was destroyed by the State Political Department, which began the repression against historical school by Grushevskiy.

Key words: *V.A. Gerynovych, geographical science, anthropogeography, historical geography, local history, archaeology.*

Отримано: 26.11.2015

УДК 903.2(477.43)

В. І. Якубовський

РОДИННІ ЦІННОСТІ ІЗ РОЗКОПОК ГУБИНЬСЬКОГО ГОРОДИЩА У 2014 р.

Губинське літописне городище, рештки якого знаходяться у південно-правобережній частині сучасного с. Губин (Старокостянтинівський район, Хмельницька область), являє чотирирохподольний археологічний комплекс. Його складовими є чотири взаємопов'язані укріплені сектори, які введено у науковий обіг як Північний, Південний, Південно-Західний і Південно-Східний майдани, захищені декількома фортифікаціями комбінованої системи. Із них Південний майдан, або укріплений торгово-ремісничий посад, виявляє, наприклад, подвійну оборонну лінію, яка історико-архітектурно невіддільна від Північного майдану – дитинця – та інших складових історичного городища.

Знахідка речового скарбу у 2014 році, це – вже шостий, за нашою польовою нумерацією, щасливий випадок в історії археологічних досліджень історичного центру літописного Губина. П'ять із них, у різні розкопачні сезони, зафіксовано на території дитинця. У числі вказаних цінностей, шостий скарб виявився пограбованим. У його складі числиться лише пара срібних колтів і один екземпляр срібної підвіски тринамистинного типу, які доповнюють інформацію про ювелірне та метало-художнє мистецтво населення історичного м. Губин.

Ключові слова: *городище, ділянка, історичний центр, кліть, колти, майдан, підвіска, розкопачний сезон.*

Свій 17 польовий сезон, в якому було виявлено скарб, археологічна експедиція Кам'янець-Подільського національного університету імені Івана Огієнка знову зосередила на продовженні досліджень території городища літописного м. Губин та його округи. Їх здійснено у контексті вивчення теми «Губинське літописне городище та його сільськогосподарська округа», яка розробляється у світлі колективної теми кафедри історії України Кам'янець-Подільського національного університету імені Івана Огієнка «Проблеми історії, суспільних змін і трансформація їх в Україні від найдавніших часів до сьогодення» (Реєстраційний державний № 0110U004634 від 14.09.2010 року). Основою для проведення розкопок є пакет юридичних документів, виданих на ім'я дослідника В.І. Якубовського, зокрема: а) Відкритий лист за № 181/00386, виданий Кваліфікаційною радою Інституту археології НАН України від 22 травня 2014 р.; б) Дозвіл Міністерства

культури України на проведення археологічних робіт за № 22-122/14 від 27 червня 2014 року за підписом Першого заступника Міністра О.Б. Островська-Люта.

Дослідження на городищі тривали впродовж одного місяця, від 24 червня до 28 липня 2014 року. В розкопках брали участь дві академічні групи студентів історичного факультету і волонтер-старшокласники Пасічнянського навчально-виховного комплексу «Загальноосвітня школа I-III ступенів, технологічний ліцей». Польові роботи зроблено, в цілому, за рахунок літньої археологічної практики студентів-істориків кам'янецького вузу та посильної допомоги голови сільськогосподарського кооперативу с. Ладиги Хомича Віталія Васильовича, а також активної підтримки дирекції Пасічнянського технологічного ліцею та особисто вчителя-історика цієї школи-ліцею Ігоря Петровича Русого. Наукове керівництво здійснювалося професором В.І. Якубовським і старшим лаборантом археологічної лабораторії С.А. Тимківим. До наукового складу експедиції входили від Пасічнянської загальноосвітньої школи-ліцею І.П. Русий, від Приватного вищого навчального закладу «Хмельницький економічний університет» С.О. Семечук.

Роботи на Губинському городищі у 2014 році організовано і виконано на розкопі площею 315,5 м². Як і у попередні роки, площа розкопу поділена була на ділянки з розбивкою останніх на квадрати розміром 2х2 м. Квадрати, по лінії з півдня на північ, позначено арабськими цифрами, по лінії із заходу на схід – буквами сучасного українського алфавіту. Розборку культурного шару зроблено по пластах товщиною 0,25 та 0,10-0,05 м. Глибина пластів визначалася від нульової відмітки R, та, іноді, від рівня поверхні. Фіксацію масового та індивідуального матеріалу проведено згідно з пластами по квадратно.

Речові знахідки, за приписом Міністерства культури України, передано на постійне зберігання у фонди Старокостянтинівського районного краєзнавчого музею. Масовий матеріал – уламки давньоруської кераміки, окрім реставрованого горщика з кліті № 25, – залишається поки що в археологічній лабораторії Кам'янець-Подільського національного університету імені Івана Огієнка, до часу остаточного погодження з музеями області питання про постійне місцезбереження означеної колекції знахідок.

Нагадаємо, що городище середньовічного Губина площею 4,6 га виявляє чотирьохдольну історико-топографічну структуру. Кожна частина цього археологічного комплексу має певну форму і власну рукотворну захисну систему, яка візуально демонструє сьогодні укріплення у вигляді валів і ровів. В літературі і польових планах чотири укріплені частини названо: Північний, Південний, Південно-Західний і Південно-Східний майданчики [1, с.16].

Південна частина городища, або посад, на якій у 2014 році проводилися розкопки і знайдено скарб, має підковоподібну форму площею 1,6 га, захищену з півдня і сходу двома рядами валів і ровів. Із півночі подвір'я посаду відділено від дитинця ровом. Із заходу південний сектор городища обмежують укріплення південно-західної частини городища та урвистий берег р. Случ (рис. 1).

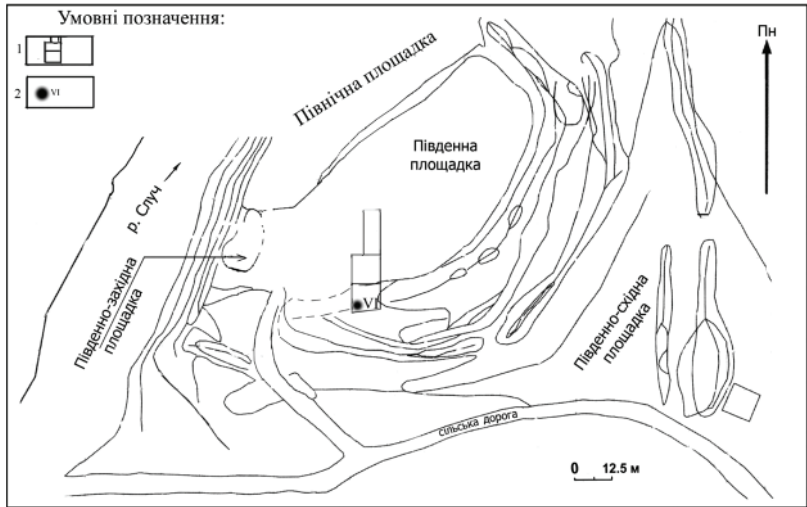


Рис. 1. Південний укріплений майдан Губинського літописного городища з позначенням місцезнаходження скарбу № VI: 1 – контури ділянок на площі розкопу 2014 р.; 2 – скарб

Початок дослідження цієї частини історичного центру літописного м. Губин припадає на 2007 експедиційний сезон. У 2014 році вивчення подвір'я посадської території зосереджено на розкопі площею 315,5 кв. м. Його складовими є три ділянки, умовно зафіксовані римськими цифрами XLIX, L, LI, що продовжують систему позначення ділянок, запроваджену у 1997 році. Серед них площа XLIX – 101,3 кв. м., площа ділянки L – 100 кв. м. і площа ділянки LI – 144,2 кв. м. Причому ділянкою XLIX охоплено площу внутрішнього схилу головної оборонної (внутрішньої) лінії. Гребінь і, частково, зовнішній схил вказаної лінії укріплення було, не відомо ким, розкопано в минулому. Пошкодження, заподіяні валу у місцезнаходження ділянки XLIX, добре помітні та фіксуються на польових кресленнях профілів валу, зроблених по лінії південь-північ східних бортів ділянок XLIX і L та по лінії південь-північ західних бортів ділянок XLIX і L.

Розкоп 2014 року уміщується наступним чином. Із заходу лінія бортів ділянок XLIX і L співпадає із східною лінією межі розкопу 2013 року. З півночі борт ділянки LI обмежується площею ділянки XLIV розкопу 2012 року, зі сходу розкоп фіксується не порушеною розкопками територією, з півдня – гребенем валу. У межах площі розкопу ділянкою XLIX охоплено частину внутрішнього схилу валу, а ділянками L і LI – прилеглу територію подвір'я південного укріпленого саду (Південний майдан) у напрямі з півдня на північ. Тобто, роботи проводилися на площі ділянок, висотні перепади рівнів сучасної денної поверхні були неоднакові. Дослідженнями, проте, зафіксовано два культурних нашарування. Верхній із них – давньоруський – темного відтінку, насичений рештками згорілих

долівкою, при глибині 1,20 м від горизонту гребеня валу, простежено шар заповнення товщиною 0,40-0,45 м, складовими якого є каміння, глина та спалені уламки будівельного матеріалу. Це – сліди дерев'яного стеління (дерев'яна основа стелі), зверху якого лежав кам'яний настил у вигляді доріжки. Саме в цьому шарі та на долівці житлової кліті № 25 зафіксовано найбільшу кількість знахідок. Насамперед, це – масовий побутовий матеріал, представлений уламками кружального давньоруського посуду. Керамічну колекцію складають 113 фрагментів, у числі яких 17 вінчиків, 15 денець і 64 стінки. З цього числа вдалося реставрувати лише 1 екземпляр горщика, що належить до типу середньовисоких, округлобоких, макітровидних посудин з широким горлом (рис. 3). Вінця прямі, шийка невиражена, плечики високо підняті з різким переходом у тулуб. Розміри горщика такі: висота – 15 см, діаметр горла – 24 см, найбільший діаметр тулуба – 28 см, діаметр дна – 14 см. Товщина стінок 0,6 см, ближче до дна – 0,8 см.

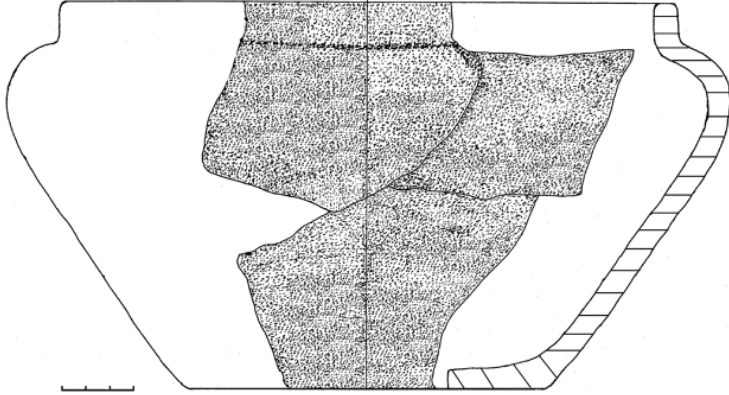


Рис. 3. Реставрований горщик з площі кліті № 25 (кв. 3-А; гл. 0,75 м). П'єденний укріплений посад Губинського городища. Розкопки 2014 року

Колекцію гончарних виробів доповнюють індивідуальні знахідки. Так, з верхнього заповнення кліті № 25 (глибина 0,25-0,50 м від поверхні) походить 12 знахідок: гудзик-бубонець, наконечник стріли, фрагмент шпори, 3 цвяхи, 2 уламки скляних браслетів, ніж і лезо ножа, 2 уламки замка трубчастого типу.

У нижньому шарі кліті виявлено, зокрема, точильний брусок, ключ до замка трубчастого типу, уламок скляного браслету, фрагмент відерної дужки, фрагмент кільця кольчуги, цвях, шматок пластини, натільний хрестик – енколпійон, 2 срібних колти, срібна підвіска трьохнамистинного типу.

Стратиграфічні спостереження, здійснені у процесі дослідження цієї кліті, показали, що під шаром щільного трав'яного покриття товщиною 0,15-0,20 м простежено прошарки глини. Далі, на глибині 1,40 м від рівня горизонту гребеня валу помітними виявилися сліди пожежі верхнього перекриття приміщення. Це – обпалена глиняна суміш цегляного кольору, фрагменти

спалених дерев'яних конструкцій і скупчення каміння, вкритого сажею. Нижче, залягала глинобитна долівка на ґрунтовій підсипці та рештки найнижчого ряду вінця стінок зрубу.

Знахідка колтів і підвіски із кліті № 25 – це складові компоненти оголовного гарнітуру, що виявляють коштовні цінності власників кліті № 25. Їх знайдено у процесі розчистки північно-західного кута будівлі, безпосередньо на поверхні ґрунтової долівки. Прикраси комплексу лежали порівняно недалеко один від одного: колти зафіксовано разом, а підвіска – недалеко від них. Решту цінних предметів, очевидно, забрали з собою грабіжники, про що засвідчує глибока виїмка ґрунту на місцізнаходження клітей №№ 25, 26, 27.

Таким чином, кліть № 25 зберегла під потужним завалом стелі важливі конструктивні деталі зрубу-кліті і речовий інвентар XIII ст., у складі якого знаходилися рештки вказаного речового скарбу. Розкопки показали, що означена кліть, як і інші виявлені кліті №№ 26, 27, складали внутрішнє кільце житлово-воєнно-господарських приміщень, з'єднаних з фортифікаційною системою – городнями – головної оборонної лінії, що захищала посадську територію Губинського городища. Літопис і матеріали розкопок засвідчили, що ця пам'ятка була спалена в середині XIII ст. [3, с.792]. У вогні загинули всі фортифікації городища, в тому числі і кліті, досліджені у 2014 році. Отже, йдеться про комплекс цінностей, стратиграфічне положення та історична доля якого у світлі розкопаних матеріалів яскраво виразні і зрозумілі.

Розкомплектований гарнітур прикрас головного убору, найперше, репрезентують колти (пара) діаметром 4 см. Вага одного із них 16,11 г, другого – 15,45 г. Вироби знайдено у парі зі дужками. Вага кожної дужки становить 1,75 г.

Колти – порожнистотілі, виготовлені у техніці тиснення із срібних щитковидних пластин у вигляді випуклого кола. Периметром щитки облямовано 12-ма порожнистими кульками, які нанизано на дротину і майже наполовину рельєфно затиснено в щитки. У верхній частині щитки, по контуру, обмежуються виїмками з двома петлями для кріплення з дужками. Щитки з обох сторін прикрашено черненим орнаментом. На одній площині щитка вміщена композиція із двох птахів, які спроектовано по обидва боки від криновидного символу у центрі щитка. Крила птахів складені вздовж тудуба, хвости опущено вниз, голови звернені до крину (рис. 4.1-4).

Зворотня сторона щитка передає зображення у вигляді розпуклої бруньки. Малюнки виконано різцем. Заглиблення, зроблені ним, заповнено черню.

Розмірами і формою колти із кліті № 25 мають близьку подібність до колтів малого формату із скарбу прикрас, виявленого автором у 1970 р в культурному шарі літописного Божьска, руїни якого уміщуються біля с. Городище Деражнянського району Хмельницької області [6, с.95, рис.9]. Незважаючи на зовнішню морфологічну подібність, городищенська пара колтів відрізняється від губинських зразків зображеннями на щитках. В контексті декоративного сюжету на щитках колтів, то аналогічні зображення

утримує один із колтів із Теліженецького городища [7, с.81, рис.49]. Щоправда, теліженецький колт відрізняється від губинського як формою, так і матеріалом з якого його виготовлено. Подібні оголовні прикраси наявні також у матеріалах Київського скарбу 1880 року. Такі колти дослідники датують часом XI – початку XII ст. [5, с.60; 4, с.96, рис.1]. Губинські колти, виходячи із літописної згадки 1241 року про Губин [3, с.792], чітко датуються серединою XIII ст.

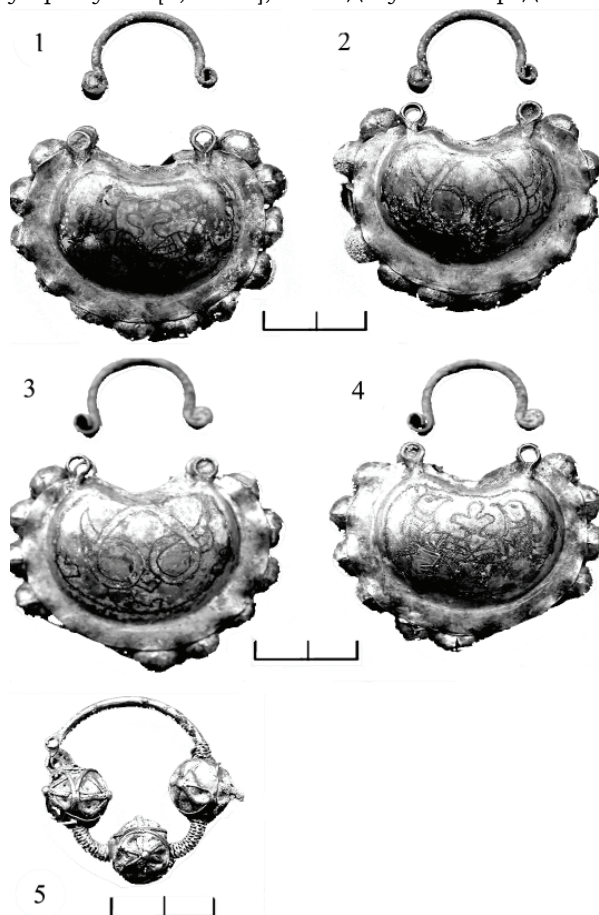


Рис. 4. Скарб VI у клітині № 25: 1, 2 – зображення на лицьовій і зворотній частинах колта № 1; 3, 4 – зображення на лицьовій і зворотній частинах колта № 2; 5 – підвіска

Срібна підвіска із скарбу VI із Губина належить до типологічної групи прикрас з трьома намистинами, які закріплені на срібному каркасі за допомогою скані у вигляді пружин (рис. 4.5). Вага виробу 7,77 г. Подібні прикраси широко відомі майже в усіх скарбах Східної Європи і датуються XII-XIII ст. [2, с.105-150].

Таким чином, археологічна експедиція Кам'янець-Подільського національного університету імені Івана Огієнка, досліджуючи в 2014 польовому сезоні Губинське літописне городище, відкрила нову сторінку з його середньовічної історії. Наукова цінність досліджень у тому, що вони доповнюють наукову інформацію про будову головної фортифікаційної лінії та заселеність території південного укріплення археологічного комплексу і суттєво розширюють аспект розвитку ювелірного і художнього ремесла не тільки населення середньовічного міста Губин, але й всієї Південно-Західної Русі у XIII ст.

Список використаних джерел та літератури:

1. Винокур І.С. Літописний Губин XII-XIII ст. Болохівська земля : за матеріалами археол. дослідж. 1997-2003 рр. : до 800-річчя Губина / І.С. Винокур, О.І. Журко, В.П. Мегей, В.І. Якубовський. – Київ, Кам'янець-Подільський, Хмельницький, Старокостянтинів, 2004. – 208 с.
2. Корзухина Г.Ф. Русские клады IX-XIII ст. / Г.Ф. Корзухина. – М.-Л. : АН СССР, 1954. – 226 с.
3. Полное собрание русских летописей. – М., 1962. – Т. 2. – 938 с.
4. Рибаків Б.О. Київські колти і вілли-русаки / Б.О. Рибаків // Слов'яно-руські старожитності. – К., 1969. – С. 89-114.
5. Ханенко Б.Н. Древности Поднепровья / Б.Н. Ханенко, В.Н. Ханенко. – К. : Тип.-я Кульженко С.В., 1902. – Вып. V.: Эпоха славянская (VI-XIII в.). – 78 с.
6. Якубовський В.І. Давньоруський скарб із с. Городище Хмельницької області / В.І. Якубовський // Археологія. – 1975. – № 16. – С. 87-104.
7. Якубовський В.І. Скарби Болохівської землі. – 2-е вид., доп. / В.І. Якубовський. – Кам'янець-Подільський : Медобори (ПП Мошак М.І.), 2003. – 158 с.

В. И. Якубовский

Семейные ценности с раскопок Губинского городища в 2014 г.

Древнерусское Губинское летописное городище в с. Губин Хмельницкой области – памятник во многом легендарный. Его имя довольно широко известно в научных кругах Украины и Российской Федерации.

Культурные слои городища содержат значительное количество артефактов. Обширные стационарные работы, проводимые археологической экспедицией Каменец-Подольского национального университета имени Ивана Огиенко на протяжении 1997-2014 раскопочных сезонов, не прекращаются и сегодня.

Памятник имеет сложную историко-архитектурную планировку, состоящую из четырёх укрепленных площадок, именуемых в литературе под названиями Северного, Южного, Юго-Западного и Юго-Восточного майданов. В ходе работ на территории южного укрепления в 2014 г. Удалось получить ценные археологические материалы, среди которых внимание привлекает находка клада из серебряных украшений XIII века. Основная часть находок из раскопок 2014, как и в прошлые годы, передана на хранения в Староконстантиновский районный краеведческий музей.

Ключевые слова: *городище, участок, исторический центр, клеть, колты, площадь, подвеска, раскопочный сезон.*

Family values from excavations Gubin mound in 2014

Old Russian Gubin annalistic site of ancient settlement in the village. Gubin in Khmelnytsky region is a monument largely legendary. His name is widely known in the scientific circles of Ukraine and the Russian Federation.

The cultural layers of the settlement contain a significant amount of artefacts. Extensive stationary operation were carried out by archaeological expedition of Kamianets-Podilsky Ivan Ohienko National University during the 1997-2014 excavation seasons, do not stop today.

The monument has a complex historical and architectural plan, consisting of four fortified areas, denote in the literature as North, South, South-West and South-East market place. During the process on the territory of southern fortification in 2014 it was possible to gain valuable archaeological materials, among which attracts the attention the discovery of the treasure with silver jewellery of XIII century. The bulk of the finds from the excavations in 2014, as in the previous years, was assigned in Starokonstantinov District Local History Museum.

Key words: *site of ancient settlement, area, the historic centre, household, earrings, square, suspension, excavation season.*

Отримано: 11.11.2015