

4. Кміть В.М. Вдосконалення механізму адміністрування ПДВ як запорука фінансової безпеки України // Економіка та управління підприємствами машинобудівної галузі: проблеми теорії та практики. - 2008. - № 2.- С.113 – 123.

Рукопись поступила в редакцию 18.03.13

УДК 622.271

А.В. РОМАНЕНКО, д-р техн. наук., И.А. ГАМАЛИНСКИЙ, А.Ю. ГУК, Б.Т. ДРАГУН,
ГП «ГПИ «КРИВБАССПРОЕКТ»

ПЕРСПЕКТИВЫ РАЗВИТИЯ КАРЬЕРА ОАО «ЮГОК»

Освещен вопрос перспективы развития карьера ОАО «ЮГОК» при вовлечении в разработку запасов руды, расположенных в перемычке

Проблема и ее связь с научными и практическими задачами. В процессе отработки карьера значительная часть руды остается в перемычке между карьерами ОАО «ЮГОК» и № 3 ПАО «АрселорМиттал Кривой Рог». В научно-исследовательской работе рассмотрен вариант наиболее полного извлечения полезного ископаемого из недр. Кроме того, при отработке перемычки добычные работы и доставка горной массы производятся с вышележащих горизонтов, что повышает экономическую эффективность отработки месторождения.

Анализ исследований и публикаций. Научно-исследовательская работа «Исследование направлений реконструкции транспортных схем вывозки горной массы с глубоких горизонтов карьера ОАО «ЮГОК» с учетом их перспективного развития» выполнена институтом «Кривбасспроект» совместно с ЧП «КРИВБАССАКАДЕМИНВЕСТ». Основные положения методики выбора и оценки видов карьерного транспорта отражены в работах академиков Н.В. Мельникова и В. В. Ржевского, профессоров М. В. Валюта, М. Г. Новожилова, Б. В. Фаддеева, Б. П. Юматова, А. С. Фиделева, В. С. Хохрякова, И. Г. Потапова, кандидатов технических наук Б.А. Симкина, Ю.А. Чернегова и др.

В Украине большое внимание вопросам экономической эффективности при проектировании карьеров (в том числе оценке выбора вида транспорта и транспортных схем) было уделено в работах следующих выдающихся ученых: Астафьева Ю.П., Бызова В.Ф., Близнюкова В.Г, Вилкула Ю.Г, Гуменика И.Л, Дриженко А.Ю., Жукова С.А, Завсегдашнего В.А, Ковальчука В.А, Четверика М.С, Шапара А.Г. и др.

Постановка задачи. Актуальной задачей всех горнодобывающих предприятий является наиболее полное извлечение полезного ископаемого из недр и повышение эффективности работы за счет уменьшения транспортных расходов.

Изложение материала и результаты. Скелеватское Магнетитовое месторождение приурочено к южному замыканию Западно-Ингулецкой синклинали. В связи с этим границы открытых горных работ по глубине определяются синклинальной структурой рудного тела и конечной глубиной разведки месторождения.

Границы карьера по поверхности определяются контурами рудного тела, выходящими под покрывающие породы, а также примыканием на юге реки Ингулец, протекающей вблизи от карьера, и на севере - границей карьера № 3 ПАО «АрселорМиттал Кривой Рог».

Северный борт карьера до отметки минус 45 м поставлен в конечное положение.

Восточный борт карьера находится в полупогашенном состоянии из-за расположения на нем железнодорожных путей и железнодорожных станций горизонтов минус 90 м, минус 150 м и минус 210 м. Разнесение его сдерживается наличием утвержденной 750-метровой санитарно-защитной зоной.

В полупогашенном состоянии находится и весь западный борт, сформированный в границах проекта отработки до глубины 300 м. На нем расположены железнодорожные коммуникации и станции и линии электропередач.

На южном борту карьера расположены основные железнодорожные коммуникации, связывающие восточный и западный борта карьера, два действующих комплекса циклично-поточной технологии (ЦПТ) и комплекс ЦПТ, строящийся на горизонте -210 м.

Горные работы ведутся с 1955 г. Производительность карьера по добыче сырой руды в 2012 г. составила 22,3 млн т. Текущий коэффициент вскрыши - 0,255 м³/т. Предусмотрено увеличение производительности по добыче руды до 30,0 млн т.

В карьере принята транспортная система разработки с перемещением вскрышных пород во внешние отвалы. Основной вид транспорта - электрифицированный железнодорожный. С 1987 г. введен в карьер технологический автомобильный транспорт, с грузоподъемностью автосамосвалов 110 т.

При рассмотрении вариантов отработки запасов в контурах существующего проекта были рассмотрены также варианты совместной отработки запасов Скелеватского Магнетитового и Валявкинского месторождений с отработкой существующей перемычки и с производительностью 30,0 и 40,0 млн т сырой руды в год рис. 1.

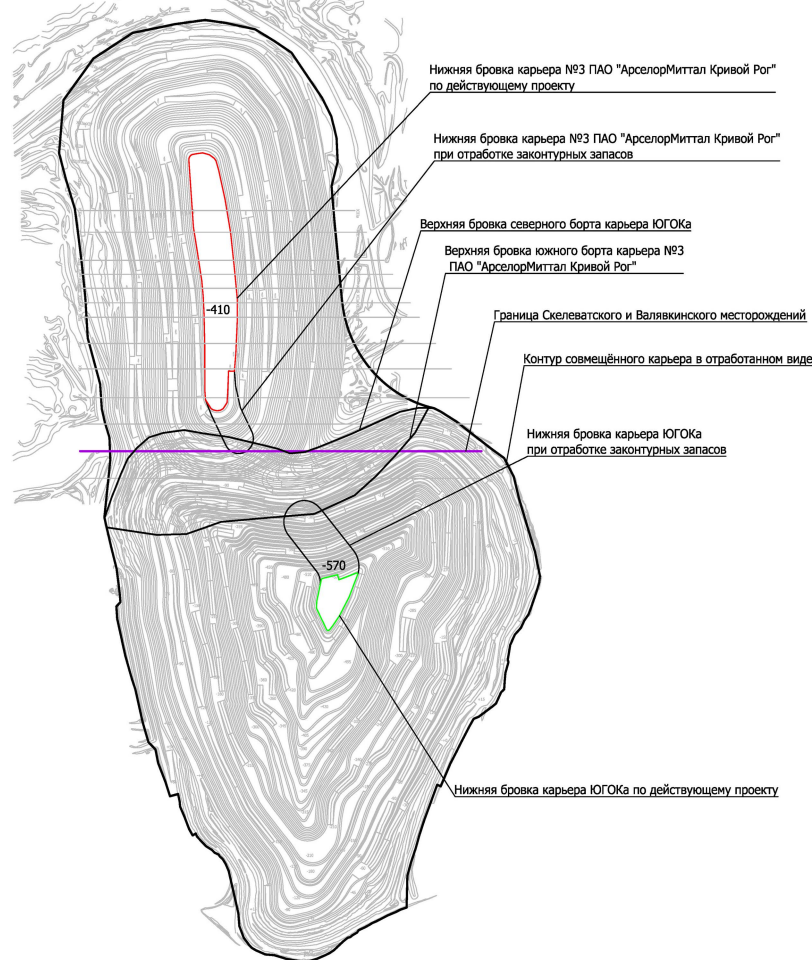


Рис. 1. Схема перспективного развития карьеров ОАО «ЮГОК» и карьера № 3 ПАО «АрселорМиттал Кривой Рог»

В работе выполнен подсчет остатков руды в контурах подсчета запасов, а также в ориентировочных проектных контурах карьера. Для подсчета использовалась геологическая модель месторождения, которая была построена по материалам технико-экономического обоснования кондиций для подсчета запасов. Геологическая модель была ограничена контуром карьера на 01.09.12 г., а также проектным контуром.

Участок представлен железистыми кварцитами Валявкинского и Скелеватского-Магнетитового месторождений, которые разрабатываются соответственно карьером № 3 ПАО «АрселорМиттал Кривой Рог» и карьером ОАО «ЮГОК».

В границах подсчета запасов Скелеватского Магнетитового месторождения карьера «ЮГОК» находится около 447,5 млн т высококачественных руд. Около 265 млн т руды находится в границах подсчета запасов Валявкинского месторождения.

Достоинства варианта при производительности карьера 30 млн т в год по сравнению с действующим проектом:

- увеличение запасов руды на 447,5 млн т;
- увеличение срока эксплуатации на 15 лет;

повышение эффективности транспортных схем доставки горной массы за счет увеличения срока эксплуатации комплексов ЦПТ на горизонтах -75, -90 и -210 м;

К недостаткам варианта, по сравнению с действующим проектом, следует отнести:

годовой объем вскрыши увеличивается на 0,75 млн м³;

производительность карьера по добыче руды составляет 30 млн т в год, что ниже возможной производственной мощности обогатительных фабрик;

необходимость решения проблемы переноса железнодорожного перегона карьера № 3 ОАО «Арселор Миттал Кривой Рог», находящегося на перемычке.

По варианту с производительностью 40 млн т в год, по сравнению с действующим проектом, достоинствами являются:

- увеличение запасов руды на 447,5 млн т;
- увеличение срока эксплуатации на 5 лет.

производительность карьера по добыче руды позволяет использовать резервы обогатительных фабрик и увеличить годовые объемы производства концентрата;

повышение эффективности транспортных схем доставки горной массы за счет увеличения срока эксплуатации комплексов ЦПТ на горизонтах -75, -90 и -210 м.

Недостаток варианта – необходимость переноса железнодорожного перегона карьера № 3 ОАО «Арселор Миттал Кривой Рог» находящегося на перемычке.

Для повышения производительности транспортной системы для доставки 40 млн т руды предусматривается строительство дополнительного крутонаклонного подъемника системы ROCKETLIFT на горизонте минус 330 м и строительство железнодорожных путей на поверхности от станции «Карьерная» до перегрузочного узла, протяженностью 1900 м.

Сохраняются действующие комплексы ЦПТ горизонтов -75, -90 и -210 м. Дополнительно вводится в эксплуатацию ЦПТ на горизонте -330 м. Предусматривается строительство железнодорожной траншеи по западному борту до горизонта минус 180 м для замены переносимых путей.

В период доработки месторождения будет снижаться производительность с 40 до 10 млн т в год при средней производительности 31,1 млн т в год. Комплексы ЦПТ горизонтов -75 и -90 м ликвидируются.

Данный вариант становится концепцией развития четырех горнообогатительных комбинатов - ОАО «ЮГОК», ОАО «Арселор Миттал Кривой Рог» (для отработки утвержденных и законтурных запасов объединенным карьером), ПАО «ЦГОК» (для переработки на своих мощностях 6 млн т руды, добытой в карьере ОАО «ЮГОК») и КГОКОР (для переработки попутно добываемых окисленных кварцитов).

Выводы и направления дальнейших исследований В результате проведенной работы обосновано наиболее полное и эффективное извлечение полезных ископаемых из недр, при условии соблюдения требований охраны недр и окружающей природной среды.

Совместная отработка запасов Скелеватского Магнетитового и Валявкинского месторождений с ликвидацией существующей перемычки позволит:

прирастить запасы, что, позволит увеличить срок эксплуатации карьера.

добыча руды характеризуется низким коэффициентом вскрышных работ при суммарном коэффициенте вскрыши для двух месторождений не более 0,2 м³/т, что позволит снизить себестоимость добычи руды.

разработка перемычки приведет к увеличению длины фронтов работ, что в итоге позволит в целом увеличить производственную мощность предприятия по сырой руде до 40 млн т в год.

Кроме того, данный вариант становится концепцией развития четырех ГОКов - ОАО «ЮГОК», ОАО «Арселор Миттал Кривой Рог» (для отработки утвержденных и законтурных запасов объединенным карьером), ПАО «ЦГОК» (для переработки на своих мощностях 6 млн т руды, добытой в карьере ОАО «ЮГОК») и КГОКОР (для переработки попутно добываемых окисленных кварцитов).

Исходя из полученных результатов, необходимо выполнить проектные проработки варианта совместной отработки карьеров ОАО «ЮГОК» и ПАО «АрселорМиттал Кривой Рог» для практического решения указанных проблем рационального использования минерального сырья в Украине.

Рукопись поступила в редакцию 18.02.13

УДК 658.589

І.З. ГРИНІВ, старший викладач, КЕІ ДВНЗ «Криворізький національний університет»

АНАЛІЗ КРИТЕРІЇВ ВІДБОРУ ВЕЛИКИХ ПЛАТНИКІВ ПОДАТКІВ УКРАЇНИ ДЛЯ ЗДІЙСНЕННЯ ДОКУМЕНТАЛЬНИХ ПЕРЕВІРОК

Удосконалено критерії відбору великих платників податків для здійснення документальних перевірок.

Вступ. Чинним податковим законодавством лишається не врегульованим питання чисельності працівників, які повинні приймати участь в проведенні документальних перевірок. Це питання віддано на «відкуп» посадовим особам органів державної податкової служби. Бувають випадки, коли великі платники податків перевіряються групами працівників державної податкової служби чисельністю понад 50 працівників і більше. Призначається один працівник підрозділу державної податкової служби для здійснення перевірки одного податку. Для перевірки іншого податку призначається інший працівник і т.ін. Питання чисельності працівників органів державної податкової служби є важливим з точки зору ефективності проведення документальних перевірок. Оскільки цілком зрозумілим є те, що не завжди велика кількість працівників органів державної податкової служби, за наслідком перевірки, здійснить вагомі донарахування податків та зборів за наслідками податкового контролю великого платника податків.

Постановка завдання. Оскільки темою цієї статті передбачено дослідження механізму податкового контролю великих платників податків України, то цілком природно, що в даній роботі, необхідно дослідити такі категорії, як великий платник податків (середній, малий), велике, мале підприємство (підприємництво) з врахуванням законодавчої та нормативної бази, яка існує на теперішній час. А також законодавчої та нормативної бази, яка втратила чинність на час підготовки дослідження, але дозволяє дослідити динаміку зміни вищевказаних категорій. Також, обґрунтувати та проаналізувати критерії оцінки великого платника податків, в контексті здійснення планових, позапланових виїзних документальних перевірок;

Методика досліджень. Відповідно ст. 62 «Підприємство як організаційна форма господарювання» Господарського кодексу України від 16.01.2003р. №436-IV підприємство - самостійний суб'єкт господарювання, створений компетентним органом державної влади або органом місцевого самоврядування, або іншими суб'єктами для задоволення суспільних та особистих потреб шляхом систематичного здійснення виробничої, науково-дослідної, торговельної, іншої господарської діяльності в порядку, передбаченому цим Кодексом та іншими законами. Також підприємства можуть створюватись як для здійснення підприємництва, так і для некомерційної господарської діяльності. Підприємство, якщо законом не встановлено інше, діє на основі статуту. Підприємство є юридичною особою, має відокремлене майно, самостійний баланс, рахунки в установах банків, печатку із своїм найменуванням та ідентифікаційним кодом. Підприємство не має у своєму складі інших юридичних осіб. Згідно ст. 63 «Види та організаційні форми підприємств» Господарського кодексу України від 16.01.2003р. №436-IV підприємства залежно від кількості працюючих та обсягу валового доходу від реалізації продукції за рік можуть бути віднесені до малих підприємств, середніх або великих підприємств. Малими (незалежно від форми власності) визнаються підприємства, в яких середньооблікова чисельність працюючих за звітний (фінансовий) рік не перевищує п'ятдесяти осіб, а обсяг валового доходу від реалізації продукції (робіт, послуг) за цей період не перевищує сімдесяти мільйонів гривень. Великими підприємствами визнаються підприємства, в яких середньооблікова чисельність працюючих за звітний (фінансовий) рік перевищує двісті