

УДК [728.6:691.11]:712.2: (477.87)

**ТРАДИЦІЙНА ДЕРЕВ'ЯНА ЖИТЛОВА АРХІТЕКТУРА
В КУЛЬТУРНИХ ЛАНДШАФТАХ
НАЦІОНАЛЬНОГО ПРИРОДНОГО ПАРКУ «СИНЕВИР»**

*Л. Пархуць, З. Шеремета, М. Фітак
Національний лісотехнічний університет України*

Постановка проблеми. Сільські населені пункти, розташовані в межах Національного природного парку «Синевир», багаті на традиційні дерев'яні будинки, які за своєю формою, матеріалом та кольором гармоніюють із ландшафтом. Сьогодні житлова архітектура в Карпатах зазнає суттєвих змін. Насамперед це стосується застосування нових композитних матеріалів на противагу дереву. Під впливом міської архітектури в селах з'являються нетрадиційні архітектурні форми з яскравою колористикою. Старі дерев'яні будинки не ремонтують, а після їх руйнації будують нові, часто не масштабні і не гармонійні до сформованого середовища. В такий спосіб культурний ландшафт видозмінюється і поступово втрачає свої історично набуті цінності.

Аналіз останніх досліджень і публікацій. У більшості публікацій основну увагу звертають на архітектуру дерев'яних житлових будівель, їх планування, декор, інтер'єр, конструктивне рішення і на планування сільських поселень. Серед авторів, котрі присвятили свої праці бойківській житловій архітектурі на Закарпатті, треба відзначити В. Самойловича [1; 2], Ю. Гошка та ін., П. Федаку [4], Ю. Бабійчина [5]. Однак питання оточення традиційної дерев'яної архітектури, її ролі у формуванні культурного ландшафту, причини деградації культурних ландшафтів на теперішньому етапі розвитку залишаються невисвітленими. Дефініцію культурного ландшафту в науковій літературі подають неоднаково. Відсутні єдине розуміння і чітко сформульоване нормативне визначення цього поняття. Серед авторів, які мають спільні погляд і розуміння культурного ландшафту як результат взаємодії природних та людських чинників у певному проміжку часу, відзначимо А. Т. Ісаченко [6], Г. І. Денисика [7], С. В. Єлькіна [8], Л. О. Безлатня [9]. Тлумачення культурного ландшафту подане у Всеєвропейській стратегії збереження біологічного і ландшафтного розмаїття, яку прийняли в Софії 23-25 жовтня 1995 року [10].

Постановка завдання. Наше завдання – показати розмаїття архітектурних та ландшафтних форм і виявити основні типи та особливості традиційної дерев'яної архітектури верховинців. Для досягнення мети поставлені такі завдання:

- на основі натурних обстежень виявити основні типи планування та архітектурних форм у житлових будинках кінця XIX – кінця XX ст., які гармонійно поєднані в культурному ландшафті;
- визначити композиційні засоби, які підтримують зв'язок із культурним ландшафтом;
- виявити засоби, якими деформується культурний ландшафт.

Виклад основного матеріалу. Під охороною Національного природного парку «Синевир» перебувають цінні природні та історико-культурні комплекси, розташовані в західній частині Горган на території Міжгірського району Закарпатської області. Територія парку становить 43 тис. га і охоплює землі з природними і з культурними ландшафтами Колочавської селищної ради, Негровецької, Синевирської та Синевирськополянської сільських рад. Під терміном «культурний ландшафт» розуміють такий вид антропогенного ландшафту, який сформувався в результаті взаємодії людини та природи і який відображає процес еволюції верховинців у формуванні життєвого середовища. У культурному ландшафті його мешканці підтримують духовні та культурні традиції, зберігають історико-культурну спадщину, орієнтуються на традиційні види господарювання (природокористування), які підтримують екологічний баланс. Культурний ландшафт (за Г.І. Денисиком [7]) має такі основні ознаки:

- не може формуватися стихійно і розвиватися самостійно, але потребує постійної підтримки людини;
- є результатом раціонального природокористування й ведення господарства незалежно від суспільного устрою;
- є запрограмований і його можуть перебудовувати залежно від потреб людини;
- функціонує лише в заданий (необхідний) проміжок часу.

Традиційна дерев'яна архітектура є невід'ємною складовою культурного ландшафту. Міжнародна хартія з охорони традиційної архітектурної спадщини (Стокгольмська хартія) визначає традиційну забудову як народний досвід і природні умови, які пізнало суспільство на шляху до забезпечення себе житлом, як безперервний процес реагування на будь-які зміни – як соціальні, так і в навколишньому середовищі – та відповідне пристосування до них [11].

Забудова поселень та їх присілків переважно зосереджені у долинних просторах річки Теремлі, її основних притоках: Слободи, Красного звору, Розтоки, Озерянки та численних малих потоків. На території сіл у межах парку розташовано шість пам'яток архітектури національного значення – християнські храми та дзвіниці (рис. 1) [12]. Важливе пізнавальне значення має музей «Старе село» в селищі Колочаві. В ньому експонуються зразки народної дерев'яної архітектури минулих століть, які були зведені до скансена з околиць селища та з навколишніх сіл і присілків.

Культурні ландшафти гірських поселень, які виникли в долинних просторах верхньої Теремлі, сформувалися під впливом аграрної діяльності верховинців. Тут застосовували толоко-царинну систему господарювання, що й вплинуло на ландшафтно-планувальну організацію сіл. У XV-XVII ст. прибережні тераси були поділені на приблизно однакові парцелі для ведення сільського господарства та забудови, що зосередилася ближче до головних вулиць вздовж річки. Поля, сінокоси та пасовища простягалися довгими смугами на середні частини гір праворуч і ліворуч річки, а на верхів'ях залишалися ліси.

Сучасне планування поселень відображає ті зміни, які відбулися протягом двох минулих століть, а саме: подрібнення парцель, ущільнення забудови в

центральної частини сіл, поява нерегулярної забудови та розкиданих садиб серед полонин, збільшення площі сінокосів та пасовищ, натомість зменшення площі лісів. Долинні простори сіл більш подрібнені і регулярно сплановані, а на середніх та верхніх рівнях домінує мозаїка великих, довільно розташованих просторів полонин у поєднанні з ділянками лісу. Наявність полонин сприяла розвитку вівчарства, а також вносила більш крупний модуль у структуру ландшафту, на відміну від дрібного модуля парцель у долинах.

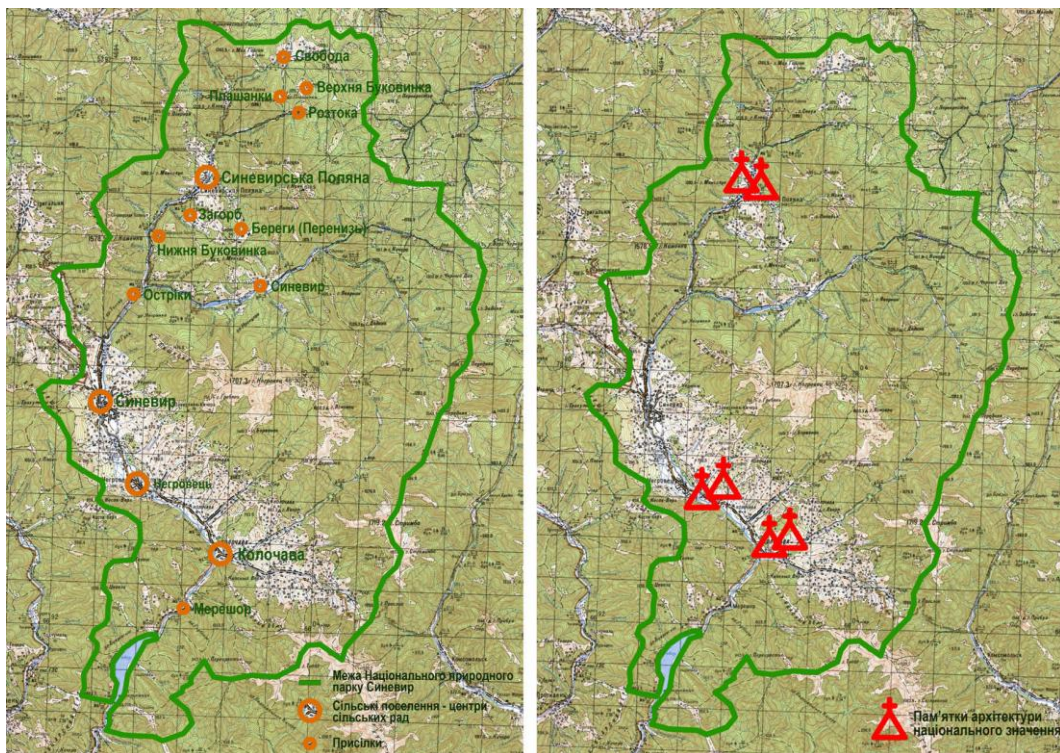


Рис. 1. Схема розташування поселень, які входять до НПП «Синеви́р» та схема розташування пам'яток архітектури національного значення.

Традиційну дерев'яну житлову архітектуру, яка збереглася на території НПП «Синеви́р», за формою плану можна поділити на дві основні групи: видовжені будинки, в яких приміщення укладені послідовно, і компактні (наближені до квадрата або прямокутні), в яких приміщення компактно згруповані (рис. 2). Здебільшого будівлі мають відкриті галереї. Висота даху різна. Рідше трапляються будинки з високим чотирисхилим дахом, частіше будують із двоххилим низьким дахом, додаючи залом¹ на фронто́нній частині та різьбу. Зруб є головним конструктивним рішенням для формування основи та зведення стін. В основі, яку

¹ Залом – невеликий зріз на стику двоххилого даху. Інколи заломом називають невеликий виступальний дашок у фронто́ні будинку на рівні перекриття.

опирали на кам'яний фундамент, були поперечні підвалини², а на них укладали плашанки³ або плениці⁴. Дахи покривали драницями⁵, які прибивали до брусків.

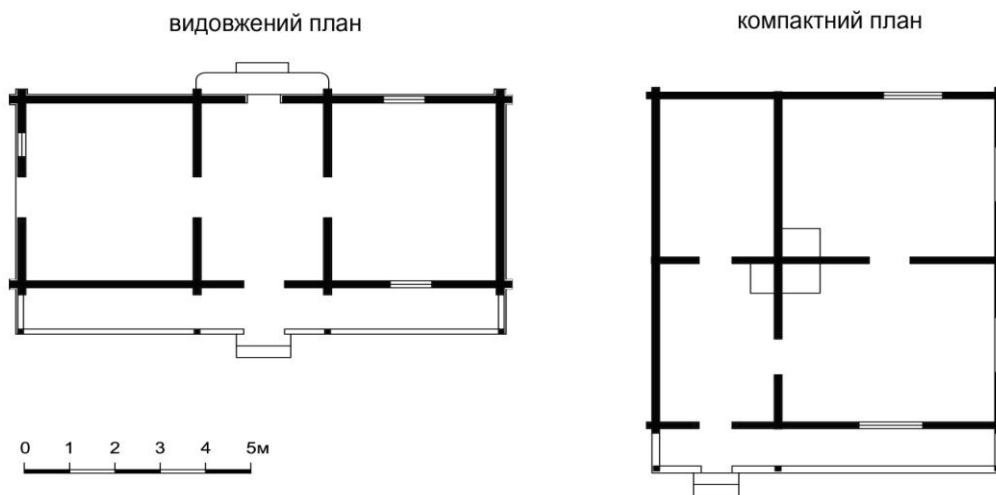


Рис. 2. Типові плани в традиційних житлово-господарських будівлях кінця XIX – кінця XX ст.

Видовжені будинки – найпоширеніший тип народного житла в Україні, і, зокрема, на Бойківщині. Хоча місцеві мешканці називають себе верховинцями і не відносять до бойків, все-таки досліджувана територія потрапляє в межу розповсюдження бойківського етносу. Довгі будівлі нерідко виконували двояку функцію одночасно: житлову та господарську, оскільки під одним дахом формувалися житлові та господарські приміщення. Традиційно довгі будинки мали високий чотирихилий дах, однак у другій половині XX ст., із застосуванням шифера та бляхи, його висота зменшувалася, а в деяких влаштовували фронтони, оздоблені шалівкою⁶. Компактний план зародився у горян під впливом європейської дерев'яної архітектури та мурованої містечкової. Будинки на основі компактного плану з'явилися у 20–30-х роках XX ст., і дуже активно розвивався цей тип плану в другій половині XX ст. Традиційно в такому будинку зводили невисокий двоххилий дах із фронтонами, рідше – високий чотирихилий. У

² Підвалина – дерев'яний брус великих розмірів, який несе на собі стіну дерев'яного будинку. Зазвичай поперечний переріз підвалини більший від товщини стіни.

³ Плашанки – навіл розрізані колоди, призначені для формування стін будинку.

⁴ Пленіця – колода, яка з усіх боків обтесана та в поперечному розрізі має форму прямокутника або квадрата.

⁵ Драниця – дошка завдовжки 50-70 см, яку колоди найчастіше зі смерекових колод, а потім вирівнювали.

⁶ Шалівка – набір дощок, інколи різьблених або прикрашених орнаментом, призначених для закривання якоїсь частини дерев'яної будівлі. Слово «шалювати» означає закривати або оздоблювати будівлю чи її частину, прибиванням дощок до каркасу (основи).

будинках із двосхилим дахом нерідко влаштовували мансарди. Поширеним явищем було фарбування дерева на фасадах будівель. Зрідка трапляються вдалі колористичні вирішення, які зумовлені невеликими площинами та гармонійно підібраними кольорами за принципом наближених відтінків. Традиційні будівлі видовженого та компактного планів, виявлені в селах, розташованих у межах НПП «Синевир», показані на рис. 3–16.



Рис. 3. Центральна частина с. Синевир. Традиційний житловий будинок нині використовують як господарську будівлю.



Рис. 4. с. Синевир. Житловий будинок № 1406 з видовженою формою плану.

Сьогодні в забудові сіл поширені нетрадиційні архітектурні рішення, які спотворюють цілісність сформованого культурного ландшафту. Кількість мешканців невпинно зростає, і є потреба в нових житлових площах. Крім того, за останні два роки помітно збільшився наплив туристів, і це спонукає селян активно розбудовуватися на своїх ділянках, які є досить малими. Передусім це стосується Синевирської Поляни, де найбільше збереглося традиційних будинків і одночасно високими темпами споруджуються нові. Окремі садибні ділянки мають по шість-сім будинків житлового та господарського призначення, які розташовані один за одним уздовж парцелі. Тому забудова в центрі села виглядає ущільненою.



Рис. 5. с. Негровець. Житловий будинок № 172 з видовженою формою плану.



Рис. 6. смт. Колочава. Житловий будинок № 159 із заломами та шалівками на фронтоні.



Рис. 7. смт. Колочава. Житловий будинок № 250 із продухами на даху.



Рис. 8. Урочище Остріки. Житловий будинок, побудований у 1920 р. Д. Іваниною.

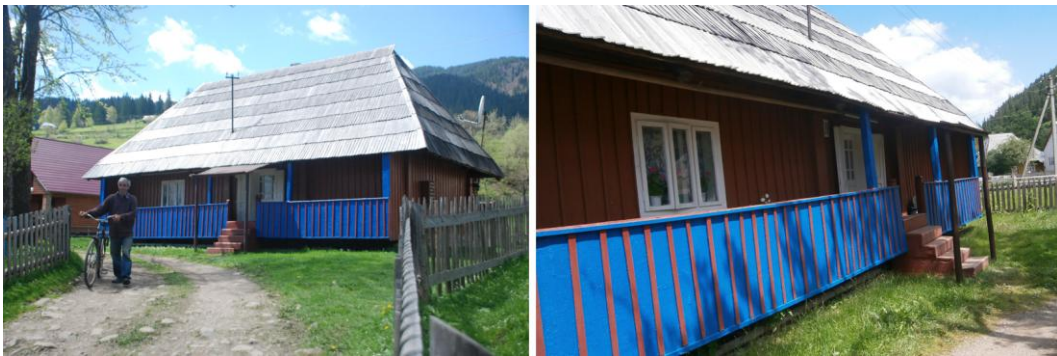


Рис. 9. с. Синевирська Поляна. Житловий будинок № 186. Стіни будинку закриті дошками.



Рис. 10. с. Синевирська Поляна. Житловий будинок № 216 (друга половина ХХ ст.).



Рис. 11. с. Синеvirська Поляна. Житловий будинок 30-х років ХХ ст.



Рис. 12. с. Синеvirська Поляна. Приклад гармонійного поєднання традиційної забудови в культурному ландшафті.



Рис. 13. Присілок Береги (Перенизь). Форма даху тимчасового житла пастухів та господарських будівель повторює форми гір. Колористика класичного верховинського ландшафту, побудована на нюансах.



Рис. 14. Присілок Свобода (Слобода). Традиційна забудова 60-х років ХХ ст. в гірському ландшафті.



Рис. 15. Присілок Верхня Буковинка. Житловий будинок, побудований у 1947 році В. Тарнавчуком, згодом добудований.



Рис. 16. Присілок Верхня Буковинка. На передньому плані – господарські будівлі.

Якщо у ХІХ ст. більшість житлових будівель чільним фасадом були звернені на південний схід до сонця, а також до вулиці та річки, то тепер це правило порушується (рис. 17). Через брак землі під забудову в селян зростає потреба будувати нові будинки на своїх садибах, збільшуючи поверховість. На

одній земельній ділянці можуть проживати декілька сімей у різних будинках. Великий вплив туристів також спонукає горян будувати друге житло для надання тимчасового проживання і відпочинку туристам.

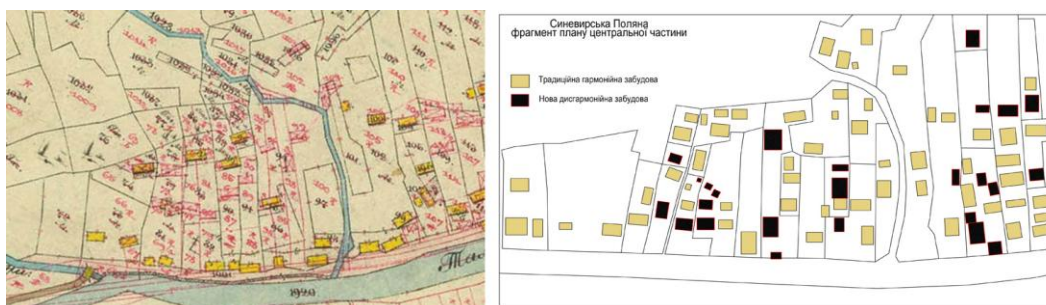


Рис. 17. Фрагмент кадастрового плану (середина ХІХ ст.) та сучасної схеми (початок ХХІ ст.). Чорним позначені нові нетрадиційні будинки, що змінюють «обличчя» культурного ландшафту.



Рис. 18. Вузькі ділянки сприяють розвитку забудови у глибину.

Деформації та спотворення виявляються найперше у формоутворенні та масштабності будівель. Помічено прагнення будувати дво-триповерхові будинки із мансардами, ламаними дахами, цокольними приміщеннями, застосовувати складне планування. Другий прояв, що впадає увічі, – масове використання пластикової «вагонки» для оздоблення фасадів та профільних металевих листів з метою покрівлі дахів і навіть для влаштування суцільної огорожі. Ці матеріали застосовують як у нових, так і в старих традиційних будинках. Чимало забудовників відмовилися від дерева як основного матеріалу і споруджують стіни зі шлако-, піноблоків, цегли тощо. Третє явище, яке викликає емоційне збудження, – це застосування контрастно-активних, насичених і яскравих кольорів на фасадах будинків. Здебільшого застосування кольорових поєднань вказує на відсутність естетичного смаку, відчуття тактовності стосовно сформованого середовища і традиційної архітектури. І четвертий прояв, що викликає негативні емоції, – це «гаражна архітектура», яка поступово формується вздовж вулиць, закриваючи

фасади житлових будівель. Більшість гаражів розташовані безпосередньо на краю вулиці, інколи перекриваючи узбіччя, незважаючи на нормативні відступи від червоних ліній. Нетрадиційні архітектурні рішення подані на рис. 18–20.



Рис. 19. с. Синеvirська Поляна. Втрата масштабності та форми в нових будинках відносно традиційних старих.



Рис. 20. с. Синеvirська Поляна. Традиційні та нетрадиційні житлові будинки поруч.



Рис. 21. с. Синеvirська Поляна. Нові форми, матеріали та колорит.

Сьогодні забудова зосередилась у долинному просторі на прибережних смугах, займаючи більшу частину садибних ділянок. Помітно змінилася колористика забудови завдяки поєднанню контрастних яскравих відтінків. У панорамі Синевирської Поляни трапляються окремі вивищення будинків із яскраво фарбованими металопрофільними дахами серед одноповерхової дерев'яної забудови. Агроландшафт залишився незмінним. Його роль і значення в тому, що сінокоси і пасовища слугують зв'язковою ланкою між забудовою та лісами. Ліси як природний та забудова як антропогенний елементи активно виражені за рахунок чистих, здебільшого похилих зелених полонин. У виднокраї простежується чітка регулярно спланована парцеляція земель, яка була закладена в часи заселення. Щоправда, теперішні парцелі значно дрібніші. Панорами села подані на рис. 22–23.



Рис. 22. с. Синевирська Поляна. Традиційний культурний ландшафт поступово змінює свою колористику.



Рис. 23. с. Синевирська Поляна. Форма, матеріал і колір – композиційні засоби, які неабияк змінюють традиційний культурний ландшафт.

Висновки. У поселеннях, розташованих у межах Національного природного парку «Синевир», попри наявність пам'яток архітектури, залишається чимало зразків цінної забудови. Традиційна дерев'яна забудова виконує роль еталону або мірила пропорційності та гармонії в культурному ландшафті. На жаль, місцеві мешканці не сповна усвідомлюють важливість дерев'яної архітектури та її

ролі у формуванні виднокраю. Попередні дослідження дають змогу сформувати такі критерії цінностей, як: архітектурна цінність; історико-етнографічна; естетична; пізнавально-виховна.

Архітектурна цінність виявляється за рахунок форм і використання дерева як основного матеріалу; історико-етнографічна – за рахунок матеріалу, який дає змогу вивчати історію, побут та працю горян. Естетична цінність виявляється у гармонійному поєднанні традиційної архітектури, садиби та аграрно-лісового гірського виднокраю. Пізнавально-виховна цінність дає змогу як мешканцям гір, так і туристам, формувати світогляд, усвідомлювати свої роль і місце в суспільстві, розвивати добрі традиції.

Сьогодні на сільські поселення та їх архітектуру дедалі більше впливають урбанізаційні процеси та міський спосіб життя. Це виявляється в перенесенні міської культури і, зокрема архітектури, на ґрунт сільської культури, яка має свої традиції. У результаті такого впливу в «архітектурній тканині» села стрімко зростає кількість будівель із міським «архітектурним обличчям», що досить неестетично виглядають у гірському середовищі аграрно-лісового виднокраю.

У нових будівлях використовують сучасні матеріали, що забезпечує їм активну виразність за рахунок насичених і відкритих кольорів. Часто форма будинків створена під впливом міської архітектури, але без дотримання логічних пропорцій і гармонійного поєднання частин. Нерідко великі будинки домінують над традиційною масштабною забудовою. Такі дії призводять до деформації первісного оточення як пам'яток архітектури, так і цінної традиційної дерев'яної забудови, а в масштабах села та Національного природного парку «Синевир» – до деградації культурних ландшафтів, втрати первісних рис. Культурний ландшафт поступово втрачає свою цінність у частині забудованих територій, натомість досі зберігає високий естетичний потенціал щодо агроландшафту та віддалених присілок.

Бібліографічний список

1. Самойлович В. П. Українське народне житло (кінець XIX – початок XX ст.) / В. П. Самойлович. – К. : Наук. думка, 1972. – 50 с.
2. Самойлович В. П. Народна архітектура України в ілюстраціях / В. П. Самойлович. – К. : Абрис, 1999. – 281 с.
3. Народна архітектура Українських Карпат XV-XX ст. / Ю. Г. Гошко, Т. П. Кішук, І. Р. Могитич, П. М. Федака. – К. : Наук. думка, 1987. – 270 с.
4. Федака В. П. Народне житло українців Закарпаття XVIII – XX століть : автореф. дис... д-ра іст. наук: 07.00.05 / П. М. Федака ; Ін-т мистецтвознавства, фольклористики та етнології ім. М.Т. Рильського НАН України. – К., 2009. – 40 с.
5. Бабийчин Ю. Деревянная архитектура в Национальном природном парке Синевир / Ю. Бабийчин // Деревянная архитектура в культурном ландшафте: вызовы современности : материалы Междунар. конф., 19–21 июня 2014. – Республика Чехия : Валашский музей под открытым небом. – 2014. – С. 239–246.
6. Исаченко А. Т. Ландшафтоведение и физико-географическое районирование / А. Т. Исаченко. – М. : Высшая шк., 1991. – С. 349–355.
7. Денисик Г. І. Культурний ландшафт: загальні ознаки / Г. І. Денисик // Культурний ландшафт: теорія і практика. – Вінниця : ПП «ТД «Едельвейс» і К», 2010. – С. 3–4.

8. Єлькін С. В. Юридична природа «культурного ландшафту» як складової інституту ландшафтного використання та охорони земель / Єлькін С. В. // Ученые записки Таврического национального университета им. В.И. Вернадского. – 2014. – Т. 27(66), № 2. – С. 104–113. – (Серия «Юридические науки»).
9. Безлатня Л. О. Поняття «культурний ландшафт»: суть сфери застосування / Л. О. Безлатня // Наукові записки Вінницького державного педагогічного університету імені Михайла Коцюбинського. – 2014. – Вип. 26. – С. 127–132. – (Серія «Географія»).
10. Всеєвропейська стратегія збереження біологічного та ландшафтного різноманіття : Міжнародний документ Ради Європи від 25 жовтня 1995 р. [Електронний ресурс]. – Режим доступу : http://zakon4.rada.gov.ua/laws/show/994_711/page.
11. Міжнародна хартія з охорони традиційної архітектурної спадщини (стокгольмська хартія) [Електронний ресурс]. – Режим доступу : <http://www.centre7.org.ua/?q=book/export/html/77>.
12. Пам'ятки архітектури національного значення Закарпатської області [Електронний ресурс]. – Режим доступу : <https://uk.wikipedia.org/>.

Пархуць Л., Шеремета З., Фітак М. Традиційна дерев'яна житлова архітектура в культурних ландшафтах Національного природного парку «Синевир»

Традиційна дерев'яна забудова виконує роль еталону пропорційності та гармонії в культурному ландшафті. За формою плану традиційні житлові будинки можна поділити на дві основні групи: видовжені будинки, в яких приміщення укладені послідовно, і компактні, в яких приміщення компактно згруповані. Сьогодні житлова архітектура в Закарпатті зазнає суттєвих змін. Найперше це стосується застосування нових композитних матеріалів на противагу дереву. Як результат впливу урбанізаційних процесів, у селах стрімко з'являються нові будівлі, що досить неестетично виглядають у культурному ландшафті. Культурні ландшафти поступово втрачають свою цінність у частині забудованих територій, натомість ще зберігають високий естетичний потенціал у частині агроландшафту та віддалених присілках.

Ключові слова: традиційна дерев'яна архітектура, гармонія, культурний ландшафт.

Parkhuts L., Sheremeta Z., Fitak M. Traditional wooden residential architecture in the cultural landscape of the National Natural Park “Synevyr”

Traditional wooden construction serves as a standard of proportionality and harmony in the cultural landscape. Due to the shape of the traditional plan of houses, they can be divided into two main groups. The first one consists of elongated buildings where rooms are located in successive order. The compacted buildings where rooms are compactly grouped belong to the second group. Residential architecture in Transcarpathian Ukraine has been undergoing significant changes. It primarily refers to apply of new composite materials as opposed to use of wood. As a result of the impact of urbanization process in the villages there have rapidly appeared new buildings that look quite vulgar in the cultural landscape. Cultural landscapes have been gradually losing its

value in terms of built-up areas although they are still preserving a high aesthetic potential of agricultural landscapes and in remote locations.

Key words: traditional wooden architecture, harmony, cultural landscape.

Пархуць Л., Шеремета З., Фитак М. Традиционная деревянная жилищная архитектура в культурных ландшафтах Национального природного парка «Синевир»

Традиционная деревянная застройка выполняет роль эталона пропорциональности и гармонии в культурном ландшафте. По форме плана традиционные жилые дома можно разделить на две основные группы: удлиненные дома, в которых помещения сложены последовательно, и компактные, в которых помещения компактно угруппированы. Сегодня жилая архитектура в Закарпатье подвергается существенным изменениям. Во-первых, это касается использования новых композитных материалов на противовес дереву. В результате влияния урбанизационных процессов, в селах быстрыми темпами появляются новые дома, которые достаточно неэстетически выглядят в культурном ландшафте. Культурные ландшафты постепенно теряют свою ценность в части застроенных территорий, однако ещё сохраняют высокий эстетический потенциал в части агроландшафта и отдаленных приселках.

Ключевые слова: традиционная деревянная архитектура, гармония, культурный ландшафт.