

**Вікторія ДУТКА**

завідувач кафедри ПДМ Косівського інституту прикладного  
та декоративного мистецтва ЛНАМ,  
кандидат мистецтвознавства, доцент

**ЕТНОРЕГІОНАЛЬНА СПЕЦИФІКА БУКОВИНИ  
ТА ЇЇ ВПЛИВ НА ФОРМУВАННЯ КИЛИМАРСТВА**

***Анотація.** В статті розглядаються умови формування стилістики буковинського килима у поліетнічному культурному середовищі. Подається характеристика взаємозв'язків із контактними територіями до регіону — Поділлям, Бессарабією, Гуцульщиною, а також із сусідніми територіями Молдавії та Румунії.*

***Ключові слова:** український килим, Північна Буковина, етнос, регіональні традиції, техніки ткаання, орнаментальні мотиви.*

Питання впливів кроскультурних процесів та міжетнічних зв'язків є важливим аспектом досліджень будь-якого з проявів народної творчості, традиційної матеріальної культури. Наявність цих чинників може по-різному сприйматися середовищем, на терені якого вони діють, і призводити до різних результатів. З точки зору М. Станкевича, Україна в цілому “займає особливу перехідну територію”, що позначається на усіх сторонах життєдіяльності народу, “звідси наше народне мистецтво і нашу культуру загалом в однаковій мірі характеризують взаємозв'язки діаметрально протилежних напрямів Сходу-Заходу” [1, 176]. Ці процеси відіграли свою роль й у формуванні українського килима. Розглядаючи впливи західноєвропейської та східної традицій на український килим, Б. Крижанівський відзначив чітку спорідненість мистецтва й культури Західної України з південними слов'янами і румунами, котрі тісно контактують з Малою Азією. “Килими дуже яскраво підтверджують цей культурний зв'язок Західної України з Балканами й Малою Азією, — пише він. — Тут вже доводиться говорити не про запозичення, а саме про той зв'язок культур, при якому виробляються близькі та навіть спільні форми” [2, 43].

Значення середовища для становлення народної культури відіграє ключову роль. Тут, згідно з О. Салтиковим, виділяються три чинники: умови життя народу на тій чи іншій території, доля народу, “від якої залежить характер народу”, а також його звички, з яких “народжується характер, який і визначає творчість народу” [3].

Займаючи невелику територію, Буковина представляє дуже неоднорідний ареал локалізації різних етнографічних традицій, у якому серед євреїв, німців, поляків та інших нацменшин домінуючою є комунікація румунської, молдавської й української культур. З середини XII ст. Буковина входить до складу Галицького, а згодом Галицько-Волинського князівств, у XIV ст. ця територія увійшла до Молдавського князівства, в XVI ст. — до Туреччини, 1774 р. — до Австрії (Хотинський повіт 1812 р. був анексований Росією). У листопаді 1918 р. вся Буковина стала провінцією Румунії [4, 337].

Історична територія Буковини сьогодні входить до складу України (Північна Буковина) та Румунії (Південна Буковина, розташована у межах Сучавського повіту). Згідно з адміністративним районуванням, межі Північної Буковини відповідають нинішнім кордонам Чернівецької області, яка включає також частину Бессарабії — її колишній Хотинський повіт. На карті етнічного складу населення Північної Буковини XIX — поч. XX ст., за Я. Кожолянко (рис. 1), продемонстровано розподіл національних компонентів у цьому регіоні, згідно з яким український коефіцієнт значно переважає румунський та молдавський.

Активність кроскультурних процесів, їх різноманіття на Буковині, схильність до інкультурації та проектування цих прикмет у господарсько-матеріальній діяльності, фольклорі визначає специфіку регіону. Таке багатоманіття, що, на перший погляд, обіцяє культуротворчу хаотичність та дезорієнтованість, перетворило його на самобутній регіональний компонент етнографічної карти України. Стіякі риси йому сформували, як було зазначено, румунські, українські й молдавські контакти. У цьому контексті є вірогідність консервації окремими етнопредставництвами своїх традицій, “поліетнічне середовище,

навіть у межах села, є передумовою ...паралельного репродукування неоднакових за образною стилістикою форм народної творчості, ” стверджує у дослідженні мистецтва півдня України В. Малина. Якщо переселенці проживають компактно, то одним із факторів самоідентифікації ...залишаються, крім мови, усталені форми побутування традиційного декоративного мистецтва. У новоприбулих із загостреним почуттям етнічної неповторності мистецькі образи в інших обширах, здається, “заклякають” у своєму розвитку (еволюції), стають непроникливими для «чужого мистецтва” [5, 73]. Урахування можливих варіантів асиміляції або не сприйняття культурних взаємовпливів є неодмінною складовою аналізу при спробах дослідження явищ тих чи інших етносів або регіональних традицій, особливо таких поліхромних, як Буковина. Для цього необхідно звернутися до характеристики килимарства в суміжних з цією територією районах та зупинитися на тих рисах, що складають впливову частку у формуванні етнотрадиції Буковини.

Насамперед відзначимо, що Буковина знаходиться на стику побутування двох великих традицій килимарства — геометричного килима та рослинного квіткового килима. Тут вони по-своєму перетворюються: з одного боку, Північна Буковина межує з Галичиною, де позиції геометричного килима є дуже стійкими, з іншого — до неї примикає Бессарабія, що є ареалом поширення квіткових килимів. Слід додати, що вони помітно відрізняються від знаменитих рослинних килимів Центральної України, певним еталоном для яких слугують полтавські зразки. Фундаментальною відмінністю при цьому є техніка. Якщо полтавський килим виконується майже гобеленовою технікою — круглянням на вертикальному верстаті, то бессарабська квіткова група здебільшого є похідною рахункових технік ткацтва, що генетично пов'язано із геометричним килимоткацтвом. Рисунок у такому випадку має характерний ступінчатий контур (рис. 2). Такий тип ткання виконується як на горизонтальному ткацькому верстаті, так і на вертикальному. Якщо виріб тяжіє до більшої локальності площин зображення, то вірогідніше виконання на горизонтальному верстаті, що водночас гарантує більшу геометризацию рисунка. Приміт-

но, що в суміжних з Україною районах Молдавії, під впливом українського килимарства, горизонтальний верстат потіснив вертикальний, що дозволяє більш довільно укласти рисунок.

Тенденція до пишного оздоблення квіткових килимових виробів, ускладнення їх зображувального ряду, тяжіння до відтворення правдивих природних форм, насичення кольорової гамаю намічається наприкінці ХІХ ст. і з'являється вона спочатку в Бессарабії (зараз правобережна частина Молдавії), а звідти згодом й на Буковині. Дослідники відзначають, що бессарабські зразки беруть початок зображувальних форм від геометричних та фантастичних орнаментів [6, 332].

На теренах Бессарабії були поширені й геометричні килими, однак квіткові ткани композиції для цього регіону мають дуже виражений характер, особливо у середині ХІХ ст. — на початку ХХ ст. Саме їх ремінісценції є відчутними у буковинському килимі кінця ХІХ — поч. ХХ ст. Потяг до створення квіткових композицій, з близьким до природного трактування форми, у Бессарабію прийшов разом із переселенцями з Курської, Воронезької, Тамбовської губерній Росії. Тенденція до поширення такого роду килимів виявилась дуже сильною, вона закріпилася й на Тернопільщині, Волині, у сусідній Молдавії, а також у деяких районах Румунії та Болгарії. На Буковині квітковий мотив із живописним трактуванням поступово витіснив притаманні регіону геометричні композиції й до середини ХХ ст. міцно закріпився в народному килимарстві. При цьому слід зазначити, що, на противагу бессарабським аналогам, він є більш геометризований, побудову зображення тут регламентує ступінчастий контур. У порівнянні ж з молдавськими відповідниками, як свідчить С. Сидорович, він відрізняється дрібнішими формами і стриманішим колоритом [7, 188]. Водночас, за твердженням Я. Запасака, буковинський килим у своїх найдавніших відомих формах, своєрідністю виробленого геометризованого рослинного орнаменту, не схожий “ні на лівобережний, ні на київський, ні на східноpodільський рослинний килим вазонного типу” [8, 37]. За цією ознакою разом з Буковиною виділяється Поділля. Як один із провідних регіонів у килимар-

ському виробництві України, зокрема західна його частина, що примикає до прикарпатської зони та межує з Буковиною, Поділля помітно вплинуло на формування килимарства суміжних з ним територій. Кожна з цих регіональних традицій по-своєму сприйняла такий вплив при створенні власної зображувальної системи. Подільські квіткові килими відрізняються від буковинських більшою узгодженістю кольорополучень. Зазначимо, що ткання квіткових килимів на Буковині у ХХ ст. настільки потіснило виготовлення традиційних для регіону геометричних килимів, що сьогодні саме з ними помилково асоціюється буковинський килим. Характерно, що серед буковинців першої хвилі еміграції збереглися традиції ткання виключно геометричних килимів. Про це свідчить канадська виставка українського ткацтва, яка відбулася в Альберті 1988 року.

Контрастним щодо бессарабських квіткових килимів є художнє ткацтво на галицьких землях. Серед усього багатства українського килимарства воно суттєво вирізняється складністю геометричних композицій, багатоманіттям орнаментальних мотивів, сильною стилізацією первинних природних форм до схеми знаку.

Так, для гуцульських виробів типовими є смугасті килими, в основі яких лежить так звана композиційна схема «гуцул», де поле килима поділене симетричним чергуванням кількох непарних — переважно трьох орнаментованих широких та вузьких смуг. За А. Жуком, прототипом цих килимів є такий різновид художніх тканин, як верети, що будуються ритмічними повтореннями груп поперечних смужок. На території Буковини така динаміка метроритму спочатку змінювалася введенням геометричних компонентів, поступово тут асимілювалися квіткові форми бессарабського походження, що було характерно для килимів початку ХХ ст. Однак їх тяжіння до натурального зображення здебільшого порушує первинний ритмічний лад. Буковинці часто поєднують ці дві різні стилістики. Яскравим прикладом може бути килим Є. Костюка з с. Виженка Вижицького району (1970 рр. ХХ ст.) (рис. 3), у якому використано композиційну схему “гуцул”, де поміж трьома голо-

вними, традиційно геометризованими медальйонними групами, вклинені дещо вузьчі смуги квіткових мотивів, вирішені менш умовно, з близькими до природних форм. У цьому випадку бачимо контрастне співвідношення стилістик. Більш узгоджений приклад поєднання демонструє килим ХХ ст. (рис. 4). Геометрія ромбовидних розеток та квіткових мотивів у ньому має однаковий характер, витриманий стилістично. Водночас незначні відмінності створюють баланс тла і головного зображення: масштаб членування загальної форми у рослинних компонентах дещо локальніший та більш площинний відносно розеток, які виділяються білим контуром і контрастнішими кольоросполученнями. Такий, більш органічний, спосіб синтезу геометричного знаку та квітового рисунка зустрічається у румунському килимарстві, зокрема на тих територіях, що прилягають до Карпат.

Румунська килимарська традиція, яку чимало дослідників розглядає через призму кроскультурного впливу на західноукраїнський художній текстиль, має широку, добре розвинену й різноманітну за географію структуру виробництва. Тут однаково зустрічаються як рослинні, так і геометричні килими з різним рівнем стилізації. Серед них помітне місце займають сюжетно-орнаментальні композиції з антропоморфними зображеннями. Широкий спектр тем та мотивів мають ольтенські килими, на яких, окрім флористики чи зооморфних форм, зображаються сюжети, перейняті з буденного життя. В Україні подібна іконографія трапляється рідше, значно поступаючись орнаментальним композиціям. Крім того, в румунських виробках такі сюжети виконуються переважно вільним ткацтвом на вертикальному верстаті, а своїми зображувальними якостями уподібнюються гобеленовим творам, що діаметрально протилежно характеризує їх по відношенню до буковинських килимів, точніше північнобуковинських. У цьому килимі композиція має характерну облямівку широкої дводільної кайми. Паралельно використовується й інший тип побудови — поперечними смугами, що властивий також ткацтву Західної України, Молдавії. Однак у румунських килимах її заповнюють майже реалістичними рослинними зображеннями, виконани-

ми гобеленовим тканням. У давніх та сучасних килимах Північної Буковини подібні зразки не зустрічаються.

Якщо розглядати буковинський килим у більш глобальному контексті так званої генеральної лінії, яку дослідники килимарства не оминають виділити, а саме — впливу східної та західної традицій художнього ткацтва, то слід сказати, що цей вид народного декоративно-прикладного мистецтва у територіально близьких до України балканських народів складався під безпосереднім впливом орієнтальної культури, що, в першу чергу, пов'язано з їх історією. На розвитку болгарського килимарства, наприклад, великою мірою позначились турецька, анатолійська та кавказька традиції. У румунських зразках також зустрічаються композиції, визначені саме таким впливом на ту чи іншу регіональну традицію. Міжкультурна дифузія, тенденція до поширення мистецьких напрямів є природними ознаками життєдіяльності самої культури та мистецтва. Тому правомірно говорити про спорідненість форм, зображувально-виражальних засобів у творчості різних народів. Більше того, тут криється одна з фундаментальних засад діяльності творчої свідомості, яка, за Ю. Лотманом, завжди є актом комунікації й отожднюється з актом інформаційного обміну, вона “є неможливою в умовах повністю ізольованої, одноструктурної (позбавленої внутрішнього резерву внутрішнього обміну) й статичної системи” [9, 116]. Однак при цьому не слід забувати й про інші вагомні чинники, як то технологію обробки матеріалу, техніку виконання, особливості природних умов краю.

Контакти між різними етнотрадиціями, зокрема стосовно килимарства, проявляються на різних етапах створення виробу, починаючи від процесу прядіння, продовжуючи різновидами верстатів, техніками виконання, далі типологією виробів, композиційним укладом, колоритом, а також застосуванням килима у народному побуті та в обрядовості.

Отже, всі історичні зміни на території Буковини мали великий вплив на етніку регіону, залишивши глибокий слід у її мистецьких формах. Буковинська килимарська традиція кристалізувалася між потужними центрами килимового кустар-

ного промислу як в Україні, так і за її межами — у Румунії та Молдавії. Не зважаючи на значний потенціал тих центрів, буковинське килимарство вирізняється самотутнім характером — воно перейняло деякі зовнішні риси та перетворило їх згідно з власною специфікою.

На теренах Північної Буковини специфіку килимарства визначали взаємозв'язки із контактними територіями Поділля, Бессарабії, Гуцульщини, а також Молдавії та Румунії. Ці зв'язки відобразились у вирішенні художньо-стильових завдань та позначилися на формуванні типології килимових виробів Буковини.

1. Станкевич М. До питання національної парадигми українського народного мистецтва // Народознавчі зошити. — 2003. — № 1-2 — С.176-179.
2. Крыжановский Б. Орнамент украинских и румынских килимов: В кн. Материалы по этнографии. — Ленинград, 1926. — Т. III. — Вып. I — С.19-43.
3. Салтыков А. О специфике и народности декоративного искусства // Самое близкое искусство. — М.: Сов. художник, 1968. — С.41-57.
4. Заставний Ф. Географія України. — Львів: Світ, 1994. — 472 с.
5. Малина В. Народне мистецтво півдня України. Кінець ХІХ — поч. ХХ ст. на матеріалах Миколаївської, Одеської, Херсонської областей. Дис.канд. мистецтв.: 17.00.06 / Львівська академія мистецтв. — Львів, 1998. — 174 с.
6. Давыдова С. Очерки производства ковров в России. Кустарная промышленность в России. Женские промыслы. — Санкт-Петербург, 1913. — С.332-340.
7. Сидорович С. Художня тканина західних областей УРСР. — К.: Наукова думка, 1979. — С.188.
8. Запаско Я. Розвиток сучасного українського килимарського промислу // Народна творчість та етнографія. — 1996. — № 2. — С.32-39.
9. Лотман Ю. Статті по семиотике и топологии культуры. Избранные статьи в трех томах. — Т. I. — Таллин: Александра, 1992. — 544с.

#### Annotation

*Viktoriya Dutka. Ethno regional specific character of Bukovyna and its influence on the formation of carpet-making. The article goes about the conditions under which stylistics of Bukovyna carpet has been forming in poly-ethnic environment. The author characterizes interrelations with the territories close to the region, viz. Podillya, Bessarabia, Hutsulshchyna, as well as the neighboring ones — Moldova and Romania.*

**Key words:** *Ukrainian carpet, North Bukovyna, ethnos, regional traditions,*



*weaving technique, ornamental motifs.*

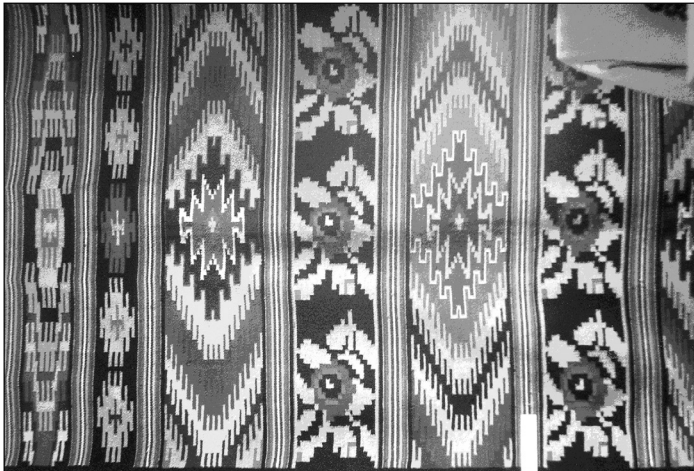
**Аннотация**

**Виктория Дутка. Этнорегиональная специфика Буковины и ее влияние на формирование ковроделия.** В статье рассматриваются условия формирования стилистики буковинского ковра в полиэтнической культурной среде. Предлагается характеристика взаимосвязей с контактными территориями к региону — Подольем, Бессарабией, Гуцульщиной, а также с соседними территориями Молдавии и Румынии.

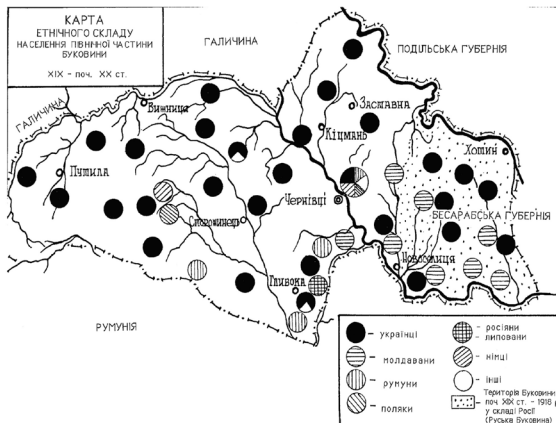
**Ключевые слова:** украинский ковер, Северная Буковина, этнос, региональные традиции, техники ткачества, орнаментальные мотивы.



Бессарабський килим. Кін. XIX ст.



**Є. Костюк.** Килим. 1970-ті рр. XX ст., с. Виженка,  
Вижнецький р-н, Чернівецька обл.



1



2

Іл. 1. Карта етнографічного складу населення північної частини Буковини, XIX – поч. XX ст.

Іл. 2. Буковинський килим. Поч. XX ст.