

УДК 7.036.45/.071.1

Ірина **Грицюк**

старший викладач кафедри
дизайну костюма Львівської
національної академії мистецтв

Символізм у творчості Стефанії Шабатури

© Грицюк І., 2017

<http://doi.org/10.5281/zenodo.1170642>

Анотація. Стаття присвячена комплексному дослідженню творчої спадщини Стефанії Шабатури. Проаналізовано роботи різних жанрів і періоду виконання. Запропоновано поділ творчого доробку на п'ять циклів: графіка, гобелени, акварелі, вишивані закладки до книги, малоформатні ліжники. Кожен цикл складається з кількох серій, у яких роботи об'єднані спільною темою. У ранніх творах художниці, виконаних технікою ткання простежується трансформація традиційних для народного мистецтва композиційних схем. Образні побудови сюжетів графічних листів відтворюють емоційно-психологічний настрій автора. Роботи пізнього періоду – глибоко оптимістичні несуть ідею незламності духу й прагнення волі. Стефанія Шабатура – автор численних декоративно-ужиткових, малоформатних виставкових, а також великомасштабних монументальних творів.

Ключові слова: монотипії, текстильні твори, акварелі, монументальність і символізм.

Постановка проблеми. Кожна доба знаменна своїми героями – ними можуть бути і твори мистецтва, що стають рупором, волають про несправедливість чи негуманність тогочасного ладу.

В історії українського текстилю ім'я Стефанії Шабатури асоціюється з образом художниці-бунтівниці, яка своїми творами утверджувала суспільний протест. Для більшості С.Шабатура відома як активний громадський діяч, про що свідчать численні спогади однодумців і побратимів.

Актуальність її творчості полягає у зверненні словами Лесі Українки, віддзеркаленими в гобеленах мисткині: «Або погибель, або перемога. Сі дві дороги перед нами стане». Вони мо-

жуть бути гаслом і сьогодні на фронтах Сходу України. Вустами міфологічних героїв з творів письменниці лунає пересторога: «Прокинься, Троє! Смерть іде на тебе!».

Мета статті – дослідити художній доробок мисткині. Для сучасника творчість С.Шабатури є взірцем праці в різних жанрах і видах мистецтва. Це віртуозне володіння аквареллю і графічними техніками, а також приклади опанування багатьма видами ручного ткацтва – перебірного, килимового, гобеленового.

У дослідженні поставлені завдання:

- комплексно розглянути й систематизувати (поділ на цикли та серії) жанрово- тематичний діапазон робіт;
- проаналізувати невідомі графічні листи художниці, виконані технікою монотипії від 1964 р. і до 1987 р.;
- ознайомити з вишивками-закладками до книг, уцілілими в засланні;
- наукова паспортизація виявлених і збережених виробів декоративно-ужиткового мистецтва, виконаних у ВАТ «Юність» і введення їх у науковий обіг.

Аналіз останніх досліджень. У 6-томному виданні історії українського мистецтва зазначено, що «на ювілейній виставці 1967 року було експоновано ряд нових тематичних килимів, де художники, шукаючи засобів до суто декоративних розв'язань складних сюжетних композицій, звернулися до стародавньої української народної картинки та гравюри. Найцікавіші з них – це килими В.Федька «Ой, на горі вогонь горить» та С.Шабатури «Ходить Довбуш молоденький попід бескид зелененький» [1, с. 152].

Однією з перших відзначила монументальність гобеленів С.Шабатури Євстахія Шимчук у статті «Львівський гобелен»: «З'явилась упевненість у подальшому розвитку монументального ткацтва, так вагомо розвиненого в багатьох гобеленах, створених С.Шабатурою до ув'язнення» [2, с. 79]. У каталозі «Художній текстиль. Львівська школа» у розділі «Вища школа художнього текстилю в Україні» та сама авторка констатує про... «зупинене десятиліття поступу Львівського гобелену; вкрадений талант Стефанії Шабатури, яка так і не змогла повернутись до чисто мистецьких справ після табірних років» [3, с. 68]. У тому ж виданні у статті «Або погибель, або перемога... (до портрету Стефанії Шабатури)» Є.Шимчук стверджує: «... не бачу історії розвитку українського ткацтва без цих творів, якими започатковано перехід від «станковізму» у ткацтві до логіки умовностей декоративного мистецтва. І роль Стефанії Шабатури у цьо-

му процесі є визначальною і незаперечною» [3, с. 68].

Ольга Луковська у статті «Орнаментальна тканина інтер'єрного призначення у творчій практиці львівських художників 1960–80-х рр.» згадує прізвище С.Шабатури в одному ряду з іншими, що працювали «...застосовуючи технічні та художні методи народного досвіду... створювали унікальні декоративно-орнаментальні тканини для житлових та громадських інтер'єрів у ткацькій майстерні Львівського художньо-виробничого комбінату художнього фонду УРСР» [4, с. 112]. Ця ж авторка у дослідженні «Діяльність кафедри художнього текстилю ЛНАМ: традиції і новаційні пошуки» зазначає, що «...в тематиці дипломних робіт переважала історична тема. Показовим є, зокрема, гобелен «Олекса Довбуш» С.Шабатури» [5, с. 98].

Зеновія Шульга зазначає, що саме за гобелен «Олекса Довбуш» С.Шабатура була прийнята до Спілки художників Радянського Союзу. «В той час вона брала активну участь у багатьох виставках, створювала великі монументальні роботи, серед яких «Леся Українка», «Іван Котляревський», «Кассандра» і багато інших» [6, с. 135].

У науково-популярному виданні «Професійне декоративно-ужиткове мистецтво в музейних колекціях Львова, 1950-1990-ті рр.» Галина Голубець констатує: «Орнаментальною насиченістю, використанням репсового переплетення та дрібних елементів перебору вирізняються декоративні тканини Стефанії Шабатури. Прикладом є килимок, у якому поєднано зооморфний, рослинний та геометричний орнамент (МЕХП, 1963 р.)» [7, с. 173].

У великомасштабному альбомі «Призначення – природне, як небо. Ярослава Музика» Є.Шимчук згадує, що «Гобелен «Кассандра» став причиною виключення мисткині зі Спілки художників й восьмирічного ув'язнення» [8, с. 94]. Ярослав Кравченко у статті «Кассандра у творчій долі Стефанії Шабатури» аналізує: «Тричастинна композиція гобелена «Кассандра. Прокинсья, Трое! Смерть іде на тебе» вражає своєю експресивністю і лаконічною монументальністю. Посередині – провидиця Кассандра на тлі апокаліпсису бою, трактована як Богородиця-Оранта, котра прагне захистити свій народ від змійної навали. Внизу – козак Еней, який підтримує «раненого друга», що відійшов у засвіти. А вгорі – люте чудовисько – ворог, з шаблею та кайданами, що прагне вбити, полонити, віддати у рабство... З огляду на специфіку декоративного мистецтва – тканого гобелена й водночас монументальність створеного образу, твір сприймався дещо інакше, аніж натуралістичні килими соцреалізм»

му, і, зрозуміло, був шокуючим для «критиків у штатському» [9].

У каталозі виставки «Текстиль як зоря» З. Шульга зазначає, що мисткиня: «До творчої праці повернулась у 2008 р., створивши велику колекцію ліжників-гобеленів як учасник Міжнародного етно-мистецького проекту «Екологічний ракурс» [10, с. 25].

2017 року видавництво «Смолоскип» підготувало до друку альбом творів мисткині зі вступними статтями Р.Яціва «Символьний простір мистецтва Стефанії Шабатури» та О.Голубця «Львівська Кассандра» [11].

Найповнішим життєписом художниці стала книга з поетичною назвою «Стефанія Шабатура. Вибрана палітра кольорів з мозаїки життя і творчості» упорядниці Соломії Дяків, присвячена пам'яті українських дисидентів – шістдесятників. Загалом, це – спогади найвагоміших подій, але аж ніяк не характеристика художніх творів мисткині [10, с. 5].

Виклад основного матеріалу. Дослідження творчості художниці умовно розділяємо на п'ять циклів. Перший – це графіка (1966–1983 рр.), найменш відома широкому загалу, виконана переважно технікою монотипії. У форматах зображень найчастіше зустрічаються типажі гуцулів (сім варіантів) (11x7,5 см до 27x19 см). Це погрудні портрети, профільні або тричетвертні зображення, в яких основним композиційним засобом виступає лінія. Авторка віртуозно, з тонким психологічним чуттям передає характерні риси кожного з них: чи це «Господар», замислений гордий горянин з глибокими чорними очима (15,5x9,5 см), чи усміхнений з-під вус «Гуцул» при дорозі (15,5x10,5 см), чи «Вуйко Онуфрій» коло хати (14x12,5 см) на фактурному тлі даху й лінійного зображення вікна; чи «Гуцул» у декорованому кептарі (20x14,5 см), який виділяється білою плямою на фоні чорної гори з ялицями. Цікаве вирішення композиції «На возі» (13x15 см), де площинне зображення схиленої сидячої фігури в профіль у верхній частині аркуша зрівноважене малюнком воза з крапом у нижній частині. Оригінальним є зіставлення трактування драбини зліва й вікна у верхній частині правого кута. Всю композицію окреслює груба графічна лінія.

У ранніх роботах зустрічаємо й сюжетні багатофігурні композиції. Це, як правило, лінійні зображення гуцулок – «На базарі» (14,5x12,5 см) або «Розмова. Гуцули біля церкви» (14,5x11 см). У центрі твору – трифігурна композиція з постатей чоловіків у різних ракурсах, які творять білу цільну пляму на чорному фоні, утворе-

ному вертикальною фактурою трави та горизонтальними лініями забудови, що мають підтримку в подібних членуваннях орнаментики кептарів і капчурів.

Залюбленість у природу рідного краю та духовну спорідненість із нею засвідчують монотипії «Весна у горах» (18,5x26 см), «Тухля» (20x29 см), «Село в горах» (31x19,5 см), «Дерево» (1969 р.), а також монотипії з ув'язнення (1973 р.): «Лілія», «Соняшник», «Жоржина» (усі 19x27 см). Це розкриті асиметричні монокомпозиції з реалістичним або стилізованим трактуванням джерела, де основним виражальним засобом виступає пляма. Світле зображення квітки у центрі обрамлене чорною плямою фону із закрученими гілочками з листям. Особливо цікавою є робота «Гніздо на дереві» (19x27 см) – ніби проекція згори: по центру – узагальнена пляма світлого гнізда на темному фоні, подібного за пластикою і конфігурацією до стовбура, поєднана з площиною аркуша ритмічним чергуванням кривих ліній та плям, що з'єднує їх у цілісний графічний образ.

Сповнена ліричного звучання монотипія «Лісова пісня» (1966; 21x16 см і 21x9,5 см). Композиція твору відкрита, асиметрична, виконана лінією і плямою. Вертикально розташований стовбур дерева має підняті догори гілки, ніби зачудовано слухає гру на сопілці Лукаша, що сперся на нього ліворуч, а праворуч, з піднятими догори руками, ніби повторюючи рух гілок, – постать Мавки у танці. На Лукашевому боці – сонце, трактоване у вигляді обличчя з довгими ритмічними смугами проміння, що розходяться вгору та вниз і нагадують постать у танці. Над світилом тріпоче крильцями маленька пташка, силует якої твориться тільки лінією. Біля Мавки – подруга, що присіла коло води, а вгорі – місяць-молодик і нічна птаха з розпростертими крилами чорною плямою додає твору драматизму.

Суспільну напругу 70-х передає серія монотипій (1973 р.) «Птаха біля гнізда», «Політ», «Гніздо на дереві», «Захист пташенят», «Звір на дереві». Це асиметричні композиції, динамічності яким надає світлотонове трактування розбурханих стихією гілок-рукавів, що огортають пташине гніздо від негоди; в іншій – птаха над гніздом захищає діток від невидимої небезпеки своїми крильми; у наступній – зустріч звіра на гілці з пташкою, захисницею гнізда. А «Звір на дереві» зовсім не страшний, а боязкий, підняв лапу, втягнув голову в тулуб і розгублено дивиться навкруги, огорнений буянням квітів і листям папороті,

що пнеться вгору. Алегоричний зміст цих творів зрозумілий кожному глядачеві. Це твори-метафори, у яких діють знаки-образи. Усі зразки трактування зооморфних і флористичних мотивів сприймаються як ескізи до виконання майбутніх гобеленів.

Монотипії за історичною темою «Сон князя Святослава» (1970 р.) і «Сон» (за творами Т.Шевченка) (1973 р.) своєю виразністю й монументальністю, багатоплановою композицією справляють враження сценографічних композицій. У графічних творах наголошується на жертвності в ім'я боротьби за кращу долю народу, наприклад, «Кам'яний хрест» (1966 р.; 16x12), «Опришки» (5x18, 5), «У камері» (1978 р.). На першому плані «Кам'яного хреста» – могила з подвоєним зображенням хреста, що розповідає про жертви на полі бою. Над ним на колінах стоїть скорботна постать з руками-рушниками, що ніби огортають камінь – це символ жінки-землі, що оплакує героїв. Пластика постаті переходить у лінії пагорбів, де на другому плані – могили. Уся виразність у творі досягається мінімальним художнім засобом – віртуозним веденням лінії. У монотипії «У камері» домінує зображення голови в'язня на темному фоні тюремного приміщення із заґратованим вікном. Погляд сконцентрований, у зажурі та задумі, але водночас присутні спокій і гордість, посвята й жертвність.

Твір «До сонця» (1973 р.; 16x12,5 см) також з ознаками трагічності. Монотипія зображає суцільну глуху стіну, що заповнює простір роботи від лівого краю до кутів правого краю суцільною темною плямою. На першому плані – маленькі постаті людей посеред вертикального частоколу, який графічним трактуванням нагадує будівлі чи бараки, що гострими чубками впираються у верхній край рами. Водночас цей твір не веде глядача до зневіри, бо половина аркуша заповнена білим простором землі, а також світлим сонцем із промінням, що домінує над стіною. У цій графіці глибоко закорінений оптимістичний погляд на світ, віра у волю та перемогу добра.

Завершується цикл монотипій славнем рідній домівці – серією робіт (1983 р.): «Біля хати», «На подвір'ї», «Коза біля хати» (20,5x29 см). Ота щемлива любов до батьківської хати, туга за татом, який тільки збудував житло для щойно створеної молоді родини, сам загинув на фронті. Причепурена і ошатна будівля з дверима по центру, із завітчаними вікнами (намальованими лозами понад ними). Постать мами на сходах. Паркан з дерев'яних дощок,

а перед ним – мальви... Ось інший куточок подвір'я, на якому по-рається господиня з відерцем у руках. Коло призьби – кошики, а в перспективі – на першому плані зліва – сад з узагальненим зображенням дерев, що цільною площиною заповнюють другий план.

Монотипія «Коза на подвір'ї» відзначає головну роль годувальниці на цьому обійсті, тому вона зображена на першому плані, справа – хата, зліва – пліт, а за ним – плямкою височіє деревце. Композиція зрівноважена, створює відчуття гармонії та спокою.

Другий цикл доробку мисткині поєднує твори, виконані технікою перебірного, гобеленового та килимового ткання (верети, гобелени й килимки) 1968 – 1971 рр. У вовняній вереті «Тернопільська» (1969 р.) застосовується типовий для народних зразків орнамент, побудований за схемою чергування горизонтальних смуг. Ці стрічки формуються з двох мотивів, що вписані у квадрати: спочатку – «сонце», далі – «роги». Такі орнаментальні стрічки повторюються через смуги з мотивами крапки і трьох стовпчиків. Колористично цей орнамент вирішений у повторенні сірих, чорних і вишневих смуг. Щодо способу розпланування – орнаментальні смуги чергуються одна з одною дотично по три, залишаючи поміж собою проміжки чорного фону.

Композиція верети «Птахи на деревах» (1969 р.) побудована за вертикальним розташуванням орнаментальних смуг різної ширини: вузьких (з антропоморфним, зооморфним і геометричним зображенням), яка розташована по центру й повторюється з обох країв виробу та двох широких із зображенням у дзеркальній симетрії зооморфних мотивів (коней, птахів), скісних смуг гілок дерев, стилізованих до зображення геометричних ліній (прямих, ламаних різної конфігурації) та крапок. Усі орнаментальні стрічки розділені вертикальними рядами, що сформовані з геометричних елементів (зубців, півкіл, прямих ліній). У колористичному вирішенні – контрастне співвідношення світлих бежевих мотивів до вишневої основи.

Визначальним у вереті «Берегиня» (1969 – 1970 рр.) є найширший середній вертикальний рядок, що розвивається по головній вертикальній осі виробу та виконує організуючу роль центрального поля. На ньому за напрямком знизу вгору розташовані зооморфні (вівця, птаха), флористичні (ялиця), антропоморфний посередині (жінка-берегиня), геометричний (килим) і завершальним є зооморфний (птаха) мотиви. Бічні стрічки (по дві),

що укладаються симетрично по сторонах центральної, розділені кількома смугами з дрібними геометричними елементами. Колорит вирішення аналогічний до попередньої роботи.

Гобелени «Дерево» та «Пташка і сонце» (1968 р.) виконані в синьо-жовтій палітрі кольорів, а килимки «Сонце» та «Дзвін» (1970 р.), у яких підкреслюється напруга чергуванням червоного, чорного, охри, стверджують прагнення мисткині до світла й будять людську думку, про що свідчать назви творів.

Третій цикл творчого доробку С.Шабатури – акварелі з квітковими мотивами, острівець свободи з табірною повсякдення, датовані 1973–1975 рр. (29x20 см), на що вказують уже самі назви: «Жовті лілії. Також ув'язнені», «Мрія про відкриту браму», «Лілія спрямована в небо», «Деся за обрієм Батьківщина», «Дельфінії, також спрагли свободи», «Гладиолуси в очікуванні побачення», «Зелений куточок у зоні», «Рожевий гладіолус, теж з України», «Лілії біля бараку», «Квіти ув'язнені», «Чорнушка кудлата, або нечесані панночки з України». Відомі 14 робіт, що опубліковані в календарі «Квіти Стефанії Шабатури» 2009 року (видавництво «Друкарські куншти») із вступним словом Ігоря Калинця. Твори засвідчують віртуозне володіння технікою акварелі. Незамкнені композиції з акцентованим до площини фону яскравим контрастним зображенням реалістичних квітів, дерев по центру завжди випромінюють оптимізм (хоч і присутні атрибути табірної існування – високі частоколи). У кожній роботі в перспективі – прозоре та безхмарне небо, подане в нюансних переливах світлих тонів. Ці квіти – символи чистоти й незламності, заґратовані на чужині, перемагають у прагненні до волі.

Четвертий цикл – вишивки з ув'язнення (1973–1979 рр.) – вагомий своїми присвятами. Закладка до книги «Козак-характерник» має вигляд довгої смуги з ромбоподібним квадратом внизу, площа якого заповнена зображенням портрета козака з довгими вусами, завершеним у нижньому куті китицею. Усе тло смуги поділене на три частини: нижня – козак на коні з хоругвою в руці, над головою якого світить сонце і летить птаха; під копитами коня лежить скручений змії. Середня частина смуги вишита зображенням вазона – символу дерева-життя, а верхня – ромбоподібна, віддзеркалює ініціали прізвища та імені Надії Світличної, котрій присвячена ця оптимістична робота, адже виконана нитками червоної барви (фон козацького портрета та коня, китайки й хоругви, квітів вазона) з незначним вкрапленням жовтогарячої

(козацька люлька, кульчик і хрестик, крила птахів і серединки квітів, вузенька стрічка навколо літери). Чорною ниткою прокладена графіка обличчя, чуб-оселедець, вуса, сідло та чоботи вершника, а також єднальні елементи квітки-вазона. Обрамлення всього твору й кутас виконане ниткою вишневого кольору.

Життєствердною є вишивка-закладка з назвою «Сонце», присвячена власній книгозбірні художниці. Вона складається з п'яти окремих прямокутників, обведених червоними рамками (трьох вертикальних із зображенням палітри з пензлями, голови Христа-Спасителя, дівчини-України у вінку та двох горизонтальних з однаковим відтворенням коня-Пегаса) і більшого, ніж верхні частини за масштабом кола, в яке вписане пломенисте усміхнене сонце. Завершальною є сьома ланка – чотири червоні китиці, що здвоєними ніжками прикріплені до сонця. Усі зображення – стилізовані графічні трактування мотивів, їх авторське переосмислення.

У чорно-червоному вирішенні виконана закладка «Театр», присвячена Святославові Максимчуку, який на ниві театрального мистецтва своїм натхненним декламуванням української класичної літератури будив свідомість багатьох громадян у 70-х – 80-х роках ХХ ст. Робота подвійної довжини має вигляд довгої смуги в поєднанні з прямокутником у нижній частині, завершена шістьма круглими китицями, аналогічними до попередньої закладки. У прямокутнику, що за формою наближається до квадрата, закомпоновані атрибути (символи) Мельпомени та маски, частина колони. Стрічку з квітковими стилізованими мотивами завершують літери ініціалів С. М., а також кругла китиця.

Іншого колористичного вирішення набувають низка закладок до таких книг як, наприклад, присвята Ірині Сенік «Синя квітка», що має вигляд двох вертикальних прямокутників, з'єднаних вишитою косичкою із синіх ниток, увінчаних квітковою кокардою і кулькою (більший), завершені круглою китицею – менший і шістьма обрізаними китицями – більший. Синьо-чорна барва вазона, що заповнює і врівноважує композиційно тло більшого прямокутника, має підтримку в малій фігурі, заповненій вишитими ініціалами.

Робота з присвятою Александру Солженіцину поєднує два ромбоподібні квадрати з конусоподібним п'ятикутником, який заповнений силуетним відтворенням трибанної триярусної сакральної споруди, характерної для мурованих церков України. Перед дверима – квітова розета з моно композицією,

як килим, що повторюється у середньому прямокутнику. Верхній прямокутник заповнений літерами ініціалів.

Найбільш оптимістичного вирішення авторка надає закладці «Сонячний вінок» для власної книгозбірні. Це – дві фігури: більша – прямокутна, менша – шестикутна. Від кожної з них іде довга вузька смуга, заповнена вінком квіткового мотиву, що починається та завершується зображенням палітри з пензлями. З'єднання смуг, завершення квадрата й шестикутника здійснено гачкуванням з китицеподібними заокругленими кокардами. У великій формі прямокутника по всій площині основи домінує зображення сонця з об'ємним промінням і плямою палітри з пензлями, що обрамлені віночком квітів. Цей самий вінок розташовано на шестикутній формі з ініціалами С.Ш.М., вписаними в таке саме коло, як і сонце. Голубо-чорні барви вінка із крапленнями світло-жовтих серединок квітів контрастують із жовтогарячим обрамленням, кутасами й вишитими фігурами сонця, палітри, букв усередині композиції.

Для закладок до альбому про Львів характерні зображення лева в різних інтерпретаціях: це лев-цар, відтворений у брамі-вежі, як на гербі міста; це лев-охоронець з ключем під лапами; це лев-мудрець із книгою біля голови з крилами Пегаса. У прямокутнику, що з'єднує зображення левів, вишита модель каплиці Трьох святих. У іншому – силует Успенського собору, під яким у п'ятикутній формі зустрічаємо зображення Юрія Змієборця на фоні вежі-брами. Завершує другу стрічку графічне трактування морди лева як людського обличчя з добрими глибокими очима в обрамленні гриви-волосся, що асоціюється з подібними рельєфами в архітектурному середовищі Львова. Обидві роботи об'єднує стилізований вазон-дерево, від якого йдуть віночки квітів і обрамлюють обидва краї закладок. Вертикально-центрична система цієї композиції повторюється в кількох роботах із силуетним зображенням храмів, що відтворюють пірамідальність дерев'яної сакральної архітектури.

Найбагатше декорований твір «Різдвяний хрест». Це тридільна смуга з відтворенням різдвяних страв із свічником на столі в нижній частині. Середня ж заповнена зображенням родини із солом'яним дідухом. Завершує композицію силует невеличкої каплиці з місяцем-сонцем і зорями над нею. Обрамлена закладка внизу п'ятьма китицями (на трьох із них вишиті трикутники), угорі – триптихом з ромбоподібних квадратів, два з яких,

що розташовані ліворуч і праворуч, заповнені квітковими розетами із завершальними трьома китицями кожна. Увінчує роботу зображення ангела з молитовно складеними долонями. Усьому надає врочистого святкового звучання теплий червоно-помаранчевий колорит з тонкими графічними вкрапленнями чорного, що пов'язує всю композицію в єдине ціле.

Після повернення із заслання від 1981 р. до 1989 р. С.Шабатура працює на посаді художника першої категорії з декорування галантерейних виробів у відкритому акціонерному товаристві «Фірма «Юність» на фото-фільм-друці. Спеціалізація підприємства – проектування та виготовлення лляних комплектів, скатертин, хустин, жіночих і чоловічих шаликів. Паспортизовані 12 скатертин цього періоду. Поділяємо їх на чотири групи: великодні за мотивами писанок («Великодній настрій», 116x119 см, «Великодня жертва», 115x1115 см, «Великодня з кошиками», 120x184 см, «Писанкова», 179x120 см, «Великодня ніч», 163x116 см); традиційні з композицією народних верет, вишитих обрусів (112x250 см); набивні із сюжетами витинанок («Вишнева з охрою», 182x120 см, «Рапортна», 140x115 см, «Сюжет з оленями», 140x116 см, «Півники», 184x120 см); з флористичними мотивами («Дзвіночки», 140x122 см, «Букет фіалок», 100x112 см, «Яблуневий цвіт», 180x120 см, «Дубове листя», 110x116 см). Вироби, виконані за ескізами мисткині, завжди були оцінені найвищими балами на Всесоюзних художніх радах, оскільки це роботи, за словами співробітниці Марії Баб'як, уже сформованого й грамотного художника.

1987 року С.Шабатура оформляє титули самвидаву, виконує декоративно-сюжетні композиції, орнаментальні заставки та кінцівки. У центрі однієї з композицій «Українського вісника» – розташований у колі кінь летить з вершником, що тримає у руці смолоскип. Знизу кола зображена півкулею нива з перев'язаними снопами, з боків – стилізовані до трикутників грона калини. Угорі – напис «Український вісник». 1988 р. монокомпозицію «Козак Мамай» у виконанні художниці зустрічаємо на обкладинці альманаху «Євшан-зілля». Сторінка, що обрамлена декоративним ланцюговим орнаментом, угорі завершується зображенням вершника з піднятою шаблею на галопуючому коні. 1989 р. титул «Євшан-зілля» №5 присвячений пам'яті Василя Стуса. У центрі – символічний образ птаха, що б'ється крильми, намагаючись вирватися до сонця через загратоване вікно. Під цим зображенням – цитата з віршів, що завершується сло-

вами: «...не буде з мене раба, душа поневажить полон».

1998 року до 60-річчя художниці в Національному музеї у Львові ім. Андрея Шептицького відбулася виставка «У колі друзів», яку організував Ігор Калинець, який зазначив: «Приятелі Стефи Шабатури сповідують і громадські, і мистецькі принципи такі ж, як і сама ювілярка. Проте, як митці, вони різні. Ця виставка – не якась одна художня школа чи напрям. Це справжнє святкове розмаїття талантів, і дуже відомих, і менше. Всі вони – наша національна гордість. Всі вони Самі по Собі, але всі вони – Львівське мистецьке коло. І, зокрема, дружнє коло Стефи Шабатури. В такому гурті вони усі впевнені у своїх правдах і достоїнстві». На виставці експонувалися гобелени «Леся Українка» і «Кассандра», а також роботи однокурсників і однодумців мисткині: Наталії Паук, Лесі Крип'якевич, Любомира Медвідя, Олега Мінька, Ярослава Мацелюха, Івана Марчука, Марії Савки-Качмар, Богдана Сойки, Ірини Винницької, Богдана Сороки, Ірини Грицюк та ін.

Роботи п'ятого циклу (2007–2009) творчого доробку С.Шабатури – твори виставкового призначення, виконані технікою ліжничкового ткання. Побудова більшості з них – монокомпозиції («Святкове деревце» (220x200 см), «Писанковий мотив» (220x200 см), «Символ» (220x200 см), «Квітка» (220x200 см), «Кінь» (135x200 см), «Діва» (230x200 см), а також дзеркальне відображення і зміщена вісь симетрії («Крива дорога» (200x220 см). Важливим у ліжниках є горизонтальне розташування орнаменту середнього поля («Тернопільський мотив» (150x220 см), «Квітуче поле» (200x220 см), характерне для народних зразків.

Опанування новими технологіями та пропозиціями на ниві станкового мистецтва спонукало до створення оригінальних самобутніх творів. Завдяки образному мисленню автора, метафорам, закоріненню в традиції вдалося передати актуальні проблеми, що завжди хвилювали громадськість.

Висновки. Перед нами – творчість неординарної художниці, котрій присвятили вірші Василь Стус та Ігор Калинець. Її роботи, що уособлювали спротив суспільства в часи тоталітарного режиму, можуть бути й сьогодні захистом і зброєю. Актуальним у майбутньому буде творчий доробок мисткині. Львівська національна академія мистецтв гідно вшанувала 75-літній ювілей С.Шабатури – випускниці кафедри художнього текстилю ЛДІПДМ Ювілейною науковою сесією, що відбулася 6.11.2013 року, в якій взяли

участь відомі художники й науковці академії: Роман Яців, Любомир Медвідь, Орест Голубець, Галина Кусько, Таміла Печенюк, Зеновія Шульга, Роман Василик, Ольга Ігнатенко, Ірина Грицюк.

За свою громадянську позицію та сподвижницьку діяльність С. Шабатура була нагороджена Орденами Княгині Ольги III ст. (1999) і II ст. (2009), «За вірність» імені Василя Стуса (2001), «За мужність» I ст. (2006), а 2013 р. отримала найвищу відзнаку Rotary International Paul Harris Fellow за самовіддане служіння громаді Львова.

1. Історія українського мистецтва в 6 т. [Гол. ред. кол.: М.П. Бажан та ін., ред. П.Г. Юрченко]. –Т.6. – К. : АН УРСР, Гол. ред. укр. рад. енциклопедії, 1968. – 331 с.; іл.
2. Шимчук Є. Львівський гобелен / Є. Шимчук // Образотворче мистецтво. – К. –1997. – № 1. – С. 77-79.
3. Шимчук Є. Або погибель, або перемога... (до портрету Стефанії Шабатури) / Є. Шимчук // Художній текстиль. Львівська школа. – Львів : Поллі, 1998. – 160 с. іл.
4. Луковська О. Орнаментальна тканина інтер'єрного призначення у творчій практиці львівських художників 1960 р.-80-х р. / О. Луковська // Мистецтвознавчий автограф. – Львів : ЛНАМ. – 2006. – № 1. – С. 110-117.
5. Луковська О. Діяльність кафедри художнього текстилю ЛНАМ: традиції і новаційні пошуки / О. Луковська // Вісник Харківської державної академії дизайну і мистецтв. – Харків : ХДАДМ. – 2006. – № 12. – С. 95-101.
6. Шульга З. «До вінця» / З. Шульга // Світлини з фотоархіву Стефанії Шабатури. – Львів : Апріорі, 2009. – 170 с. ; іл.
7. Голубець Г. Професійне декоративно-ужиткове мистецтво в музейних колекціях Львова. 1950-1990-ті рр. / Г. Голубець. – Львів : Колір ПРО, 2015. – 240 с.; іл.
8. Шимчук Є. Призначення – природне, як небо. Ярослава Музика (Життя і творчість) / Є. Шимчук. – Львів : Колір ПРО, 2016. – 240 с. ; іл.
9. Кравченко Я. Кассандра у творчій долі Стефанії Шабатури / Я.Кравченко // День. – 2016. – № 200-201. – 4-5 листопада. – С. 7.
10. Текстиль як зброя : каталог виставки [упор. З.Шульга]. – Львів : ЛНАМ. – 31 с.
11. Стефанія Шабатура : нескорений дух творчості / Упор. С.Дяків. – К. : Смолоскип, 2017. – 168 с. : іл.

12. Дяків С. Стефанія Шабатура. Вибрана палітра кольорів з мозаїки життя / С. Дяків. – К. : Смолоскип, 2016. – 256 с. ; іл.

ANNOTATION

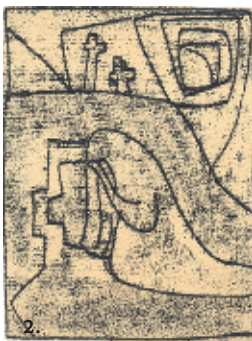
Iryna Hrytsiuk. Symbolism in the work of Stefaniya Shabatura. The article is dedicated to complex research of artistic heritage of Stephaniya Shabatura. The works of different genres and periods of execution have been analyzed. There has been suggested a division of her masterpieces into five cycles: the first – graphics, the second – tapestries, the third – watercolors, the fourth – embroidered bookmarks and the fifth – small woolen blankets. Every cycle consists of series of works which are united the common theme. In the artist's early works, which were had done in weaving technique, we can find a traditional in folk art compositional patterns. Imagery scenes of graphics depict emotional and psychological mood of the author. The latest works are deeply optimistic. They included unbreakable spirit and desire of will. Stefania Shabatura is an autor of many arts and crafts works, small, big and monymental items.

Keywords: monotypes, textile creations, watercolors, monumentalism, sumbolism.

АННОТАЦИЯ

Ирина Грыцюк. Символизм в творчестве Стефании Шабатуры. Статья посвящена комплексному исследованию творческого наследия Стефании Шабатуры. Проанализированы работы разных жанров и периода выполнения. Предложено разделение творчества на пять циклов: графика, гобелены, акварели, вышитые закладки к книге, малоформатные покрывала. Каждый цикл состоит из нескольких серий, в которых работы объединены общей темой. В ранних произведениях художницы, выполненных техникой ткачества прослеживается трансформация традиционных для народного искусства композиционных схем. Образные построения сюжетов графических листов воспроизводят эмоционально-психологический настрой автора. Работы позднего периода – глубоко оптимистичны несут идею несокрушимости духа и стремление к свободе. Стефания Шабатура – автор многочисленных декоративно-прикладных, малоформатных выставочных, а также крупномасштабных монументальных произведений.

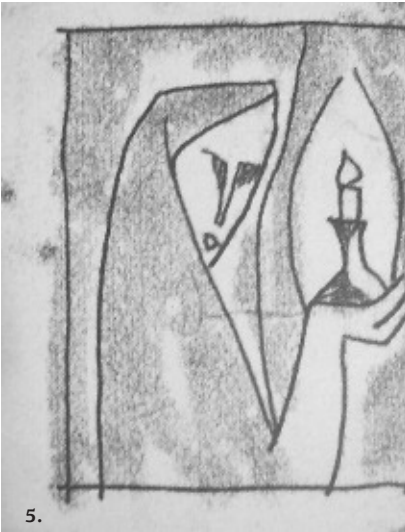
Ключевые слова: монотипия, текстильные произведения, акварели, монументальность, символизм.



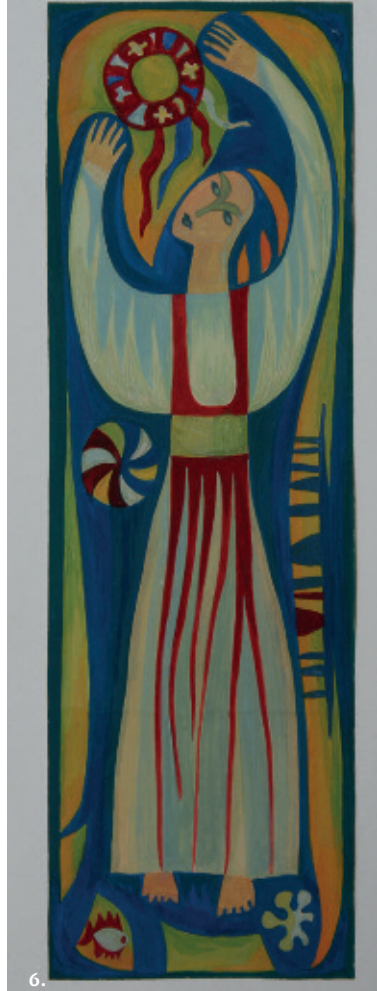
1. С. Шабатура. Вуйко Онуфрій, 1966, 14x12,5 см, папір, монотипія;
2. С. Шабатура. Смуток, 1965, 16x12 см, папір, монотипія;
3. С. Шабатура. Гніздо на дереві. 1973, 19x27 см, папір, монотипія;



4.



5.



6.

4. С. Шабатура. Кінь, 2008, 135x200 см, вовна, ручне ліжникове ткання;

5. С. Шабатура. Вечір, 1966, 9x11 см, папір, монотипія;

6. С. Шабатура. На свято Купала, 1970, 10x32 см, папір, гуаш (ескіз гобелена);