

УДК 331.522.4

## РЕГІОНАЛЬНІ ОСОБЛИВОСТІ ВИКОРИСТАННЯ ТРУДОВОГО ПОТЕНЦІАЛУ СЕЛА

*В. Міга, к. е. н.*

*Прикарпатський інститут ім. М. Грушевського МАУП*

*Н. Ціцька, к. е. н.*

*Львівський національний аграрний університет*

**Постановка проблеми.** Протягом останніх років суттєво загострилися проблеми у сфері збереження й розвитку трудового потенціалу села. Така ситуація стала наслідком невдалих економічних реформ, демографічної та економічної кризи. Українське село втратило свою привабливість для проживання, роботи і розвитку особистості.

Економічна криза в Україні спонукала до закриття або призупинення роботи значної кількості підприємств провідних галузей промислового виробництва, скорочення працівників аграрної сфери і, як наслідок, до зростання рівня сільського безробіття. Це негативно впливає на економічний стан держави, не сприяє зростанню ВВП та нарощенню експорту виробленої сільськогосподарської продукції тощо [4].

Поширення явищ сільської бідності й депривації ускладнюють процеси розвитку трудового потенціалу села. Внаслідок трансформації системи соціально-економічних відносин і поведінки сільського населення зазнало значних змін середовище трудової діяльності на селі.

**Аналіз останніх досліджень і публікацій.** Різні аспекти розвитку сільських територій та регулювання процесів формування й використання трудового потенціалу ґрунтовно висвітлені у працях вітчизняних учених, серед яких: А.В. Базилюк, К.В. Васьківська, О.А. Грішнова, Т.А. Заяць, А.М. Колот, Г.І. Купалова, Е. М. Лібанова, В.В. Онікієнко, М.І. Пітюлич, І.Л. Петрова, П.Т. Саблук, У.Я. Садова, Л.К. Семів, О.У. Хомра, М.В. Шаленко, Л.Т. Шевчук, К.І. Якуба та ін.

**Постановка завдання.** У межах нашого дослідження ставили завдання проаналізувати територіальні особливості формування і використання трудового потенціалу села на регіональному рівні.

**Виклад основного матеріалу.** У сучасному українському селі аграрне виробництво є основною сферою зайнятості сільського населення [1; 2]. У 2002 році у сільському господарстві було зайнято 4334,1 тис. осіб (21,5% від загальної кількості зайнятих у всіх видах економічної діяльності), а у 2009 р. ця частка становила 16,6%, що на 4,9% менше, ніж у 2002 році. Частка зайнятого працездатного сільського населення у сільському господарстві у 2002 році складала 78,4% від зайнятого працездатного населення сільської місцевості, у 2006 році – 69,8%, а у 2009 році – 60,9% [6]. Протягом 2002-2009 років на тлі загальної тенденції зростання кількості зайнятого сільського населення працездатного віку відбувається скорочення кількості зайнятих у сільському господарстві (рис. 1).

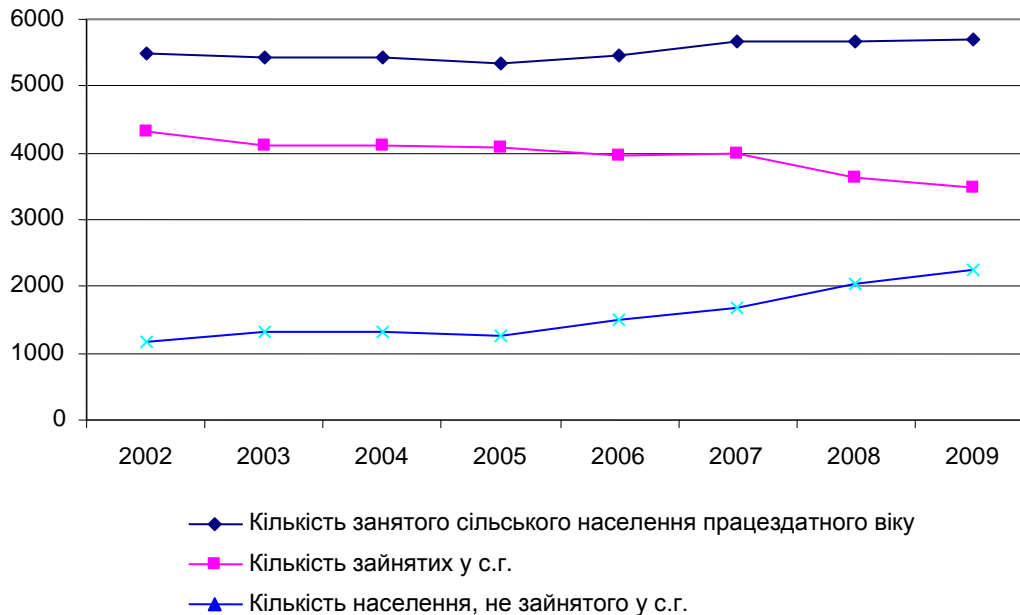


Рис. 1. Динаміка зайнятості сільського населення України.

Обмеженість альтернативи робочих місць на селі призводить до того, що селяни на практиці залишаються найбільш безправними й дискримінованими щодо права на працю, принаймні з огляду на вибір сфери діяльності. Наслідком цього є зростання частки населення працездатного віку, зайнятого в особистих селянських господарствах. Якщо у 2000 році частка зайнятих у них становила 12%, то у 2009 році – 18% [2].

Сьогодні серед основних причин низького рівня зайнятості слід виділяти чинники, що насамперед впливають на зниження мотивації до праці на селі: низький рівень оплати праці найманих працівників, низький рівень рентабельності сільськогосподарського виробництва і висока частка ручної праці через недостатній рівень залучення інновацій у сільське господарство.

Попит на робочу силу суттєво залежить від ефективності використання трудових ресурсів, яка може бути оцінена за допомогою таких показників, як продуктивність праці та ефективність фонду використання робочого часу. Показники використання фонду робочого часу найманих працівників сільського господарства в середньому на одного працівника щорічно знижуються. Це стосується і фонду робочого часу, який зменшився у 2009 році порівняно з 2002 роком на 80 год., і втрат робочого часу – з 74 год. у 2002 році до 45 год. у 2009 році.

Як узагальнюючий показник ефективності використання трудового потенціалу доцільно використати також ВВП у розрахунку на одного зайнятого. Зауважимо, що показник ВВП сільськогосподарського виробництва у розрахунку на одного зайнятого у цій сфері протягом 2005-2010 років щорічно зростає. Зокрема у 2005 році він становив

3,3 млн грн, у 2007 – 4,2 млн грн, а у 2010 – 4,7 млн грн. Окреслена ситуація свідчить про взаємозалежність показників зайнятості населення та ефективності сільського господарства.

Аналіз регіональних показників ВДВ (валової доданої вартості) дає змогу визначити регіони-лідери та регіони-аутсайдери щодо ефективності використання трудового потенціалу аграрної сфери. Зокрема Київська (27,6 млн грн на особу), Дніпропетровська (19,3), Рівненська (19,3), Полтавська (15,8) і Запорізька (15,9) області за цим показником є лідерами, а у Херсонській (9,9), Закарпатській (9,7) областях та АР Крим (9,0) цей показник є найнижчим (рис. 2).

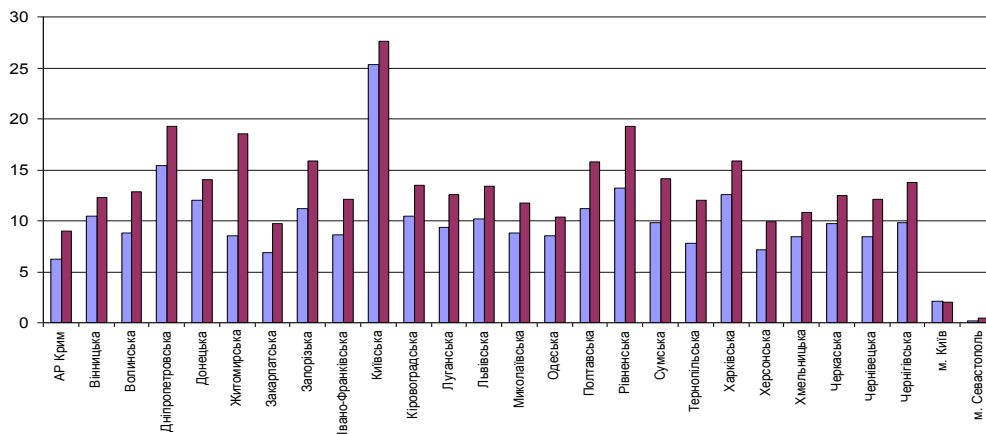


Рис. 2. Регіональна диференціація за показником ВДВ.

Щодо зайнятих у сільському господарстві, то найбільша їх питома вага характерна для Херсонської, Тернопільської, Кіровоградської, Волинської та Вінницької областей, а найнижча для – Донецької, Дніпропетровської, Харківської та Луганської [5]. Така ситуація відображає спеціалізацію економіки цих областей (рис. 3).

Дослідження проблеми збалансованості робочих місць і трудових ресурсів села має низку не тільки регіональних, а й галузевих особливостей, які виражаються у різному ступені поєднання живої та уречевленої праці, сезонному характері сільськогосподарського виробництва.

Чинник сезонності відіграє вагомую роль у раціональному використанні трудових ресурсів і зайнятості сільського населення. Зменшенню негативного впливу сезонності сприятиме розширення можливостей альтернативного працевлаштування на селі, розвиток агропромислової інтеграції та діяльність підсобних селянських і промислових підприємств [3].

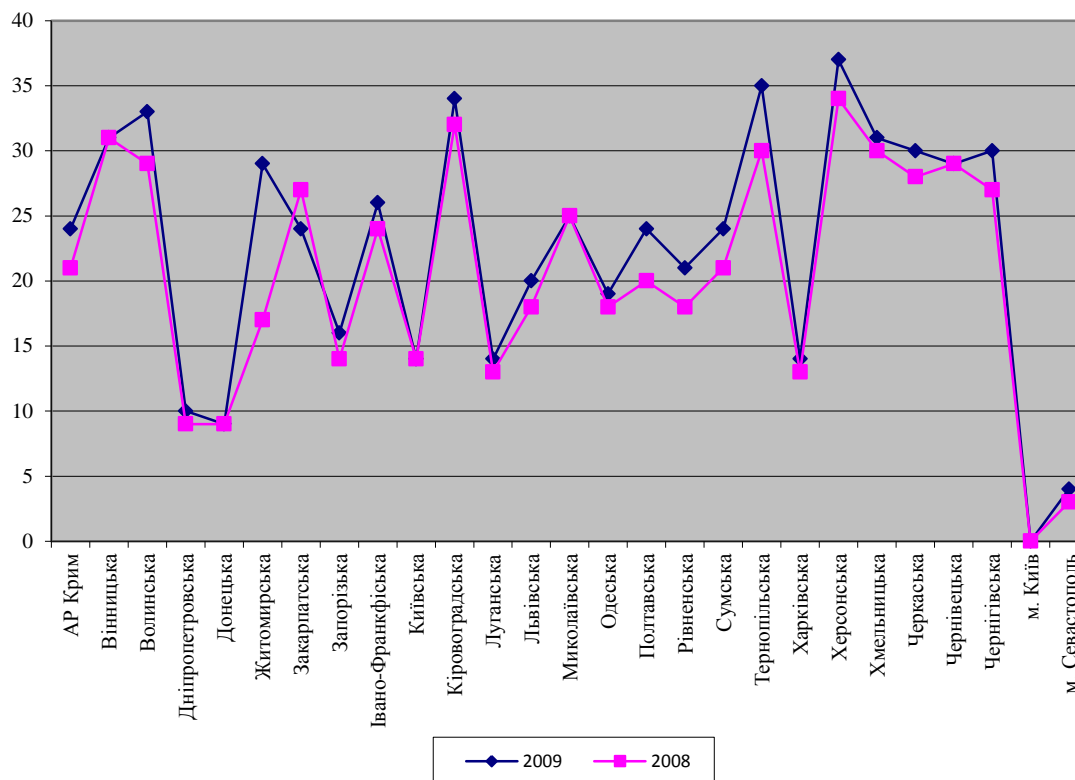


Рис. 3. Питома вага зайнятих у сільському господарстві в розрізі регіонів України.

**Висновки.** Підсумовуючи викладене, зауважимо, що сучасна ситуація на сільських ринках праці є достатньо складною і суперечливою, що пов'язано із загальним станом економіки і характером трансформаційних процесів у сільському господарстві. Існуючу регіональну нерівномірність у рівнях зайнятості населення можна пояснити: недоліками у приватизації, які не дали очікуваних результатів, масштабів вивільнення працівників; збереженням великої кількості нерентабельних підприємств, що акумулюють значні контингенти персоналу у вигляді прихованого безробіття; високими темпами інфляції, особливо на початковому етапі ринкових перетворень; погіршенням життєвого рівня населення, що змусило незайняте населення працювати, а зайнятих – не покидати робочі місця навіть на умовах вимушеної неповної зайнятості.

#### Бібліографічний список

1. Вітвицький В. Сільське населення та використання трудового потенціалу села / В. Вітвицький, З. Мемельська // Україна: аспекти праці. – 2009. – № 7. – С. 2-31.
2. Васьківська К. В. Тенденції та перспективи розвитку сільських територій Львівщини в умовах євроінтеграції / К. В. Васьківська, І. В. Русинська // Соціально-економічні дослідження в перехідний період. Структурна трансформація територіальних суспільних систем : зб. наук. пр. – Львів, 2007. – Вип. 5(67). – С. 315-324.
3. Губені Ю. Розвиток сільських територій: деякі аспекти європейської теорії і практики / Ю. Губені // Економіка України. – 2007. – № 4. – С. 62-70.

4. Державна цільова програма розвитку українського села на період до 2015 року [Електронний ресурс]. – Режим доступу : [http:// derzhavna\\_clova\\_programa\\_rozvitku\\_sela\\_do\\_2015](http://derzhavna_clova_programa_rozvitku_sela_do_2015).
5. Економічна активність населення України у 2009 році : стат. зб. / Державний комітет статистики України. – К., 2008. – 434 с.
6. Щодо рівня соціального розвитку сільських територій та життя сільського населення [Електронний ресурс]. – Режим доступу : <http://www.niss.gov.ua/Monitor/Desember/16.htm>.

**Міга В., Цицька Н. Регіональні особливості використання трудового потенціалу села**

Висвітлено організаційно-економічні засади управління розвитком трудового потенціалу села. Проведено аналіз територіальних особливостей формування і використання трудового потенціалу сільських територій. Проаналізовано процеси та явища трансформації сільської поселенської мережі, демографічні диспропорції сільського населення.

**Ключові слова:** трудовий потенціал, сільські території, асиметричність ринку, кадровий потенціал.

**Miga V., Tsitska N. Regional features of the use labour potential of the village**

Organizational and economic bases of the development of labor potential of the village are covered. The regional features of the formation and using labor potential of the rural areas are conducted. The processes and phenomena of the transformation of rural settling network, demographic disparities of the rural population are analyzed.

**Key words:** labour potential, rural areas, asymmetric property of labour-market, skilled potential.

**Міга В., Цицька Н. Региональные особенности использования трудового потенциала села**

Раскрыты организационно-экономические основы управления развитием трудового потенциала села. Внимание акцентируется на роли государственного регулирования развития сельских территорий в контексте региональной и аграрной политики. Рассмотрены основные тенденции развития сельского рынка труда регионов Украины. Внимание уделено закономерностям трансформации сельской системы расселения, влиянию демографических диспропорций сельского населения.

**Ключевые слова:** трудовой потенциал, сельские территории, асимметричность рынка труда, кадровый потенциал.