

УДК 631.11(477.83)

РІВЕНЬ СПЕЦІАЛІЗАЦІЇ СІЛЬСЬКОГОСПОДАРСЬКИХ ПІДПРИЄМСТВ ЛЬВІВСЬКОЇ ОБЛАСТІ

Н. Райтер, к. е. н.

Львівський національний аграрний університет

Постановка проблеми. Одну з найважливіших ролей у питанні підвищення ефективності сільськогосподарського виробництва, а з тим і зростання його конкурентоспроможності відіграє зростання продуктивності праці, основні резерви якого найчастіше пов'язані з удосконаленням параметрів спеціалізації сільськогосподарських підприємств. Спеціалізація виробництва в сільському господарстві поруч з іншими чинниками дасть змогу забезпечити впровадження нових науково-технічних розробок стосовно механізації та автоматизації виробничих процесів у сфері захисту рослин і тварин, а також максимально використовувати інструменти контролю якості продукції.

Спеціалізація сільського господарства – це одна з форм суспільного поділу праці, безперервний динамічний процес зосередження виробничого потенціалу товаровиробників на виробництві одного або декількох видів продукції відповідно до природно-кліматичних умов та ринкової кон'юнктури з метою підвищення ефективності їх господарської діяльності за мінімального рівня підприємницького ризику.

Аналіз останніх досліджень і публікацій. В економічній літературі спеціалізацію сільськогосподарських підприємств трактують як одну з організаційно-економічних форм реалізації суспільного поділу праці, який дає змогу зосереджуватися на виробництві одного або декількох видів продукції, для яких склалися найкращі умови.

Основні постулати спеціалізації сільськогосподарських підприємств описані в працях В. Амбросова, В. Андрійчука, М. Зубця, Ш. Ібатулліна, П. Канінського, П. Саблука та ін. Основну увагу науковці приділяли розробці теоретичних, методологічних і практичних засад спеціалізації сільськогосподарських підприємств, визначенню впливу рівня спеціалізації на економічну ефективність аграрної сфери. Проте динамічна зміна умов господарювання в сільському господарстві та необхідність формування оптимальної структури сільськогосподарського виробництва вимагає глибшого й комплексного дослідження рівня спеціалізації сільськогосподарських підприємств Львівської області як загалом, так і в розрізі окремих галузей.

Постановка завдання. Нашою метою було дослідження рівня спеціалізації сільськогосподарських підприємств Львівської області, вивчення їх виробничого напрямку, а також оцінка відповідності виробничої структури наявному виробничому потенціалу сільськогосподарських підприємств й стратегії розвитку сільського господарства Львівщини.

Виклад основного матеріалу. Сільське господарство Львівщини характеризується універсальною формою організації виробництва, яка визначається бага-

тогалузевістю. Виробничий напрям сільського господарства області за структурою товарної продукції у 2014 р. був зерно-ріпаковий із розвинутим м'ясним птахівництвом.

Зауважимо, що впродовж останніх років він значно змінився. У 2000 р. виробничий напрям був зерно-яловичий з розвинутим молочним скотарством, у 2005 р. – зерно-ріпаковий із розвинутим м'ясним птахівництвом, у 2010 р. – ріпако-м'ясоптахівничий із розвинутим зерновиробництвом, у 2013 р. – зерно-м'ясоптахівничий із розвинутим ріпаківництвом. При цьому сільськогосподарські підприємства північно-східних районів спеціалізуються на зерновиробництві, а південно-західних – на вирощування свиней та птиці.

Що стосується рівня спеціалізації сільськогосподарських підприємств, то на відміну від виробничого напрямку, який концентрує увагу лише на основних товарних галузях, він дає змогу дослідити процес спеціалізації підприємства ширше з урахуванням усього спектра товарної продукції [1, с.389].

Рівень спеціалізації сільськогосподарських підприємств визначається на основі коефіцієнта спеціалізації за формулою:

$$K_c = \frac{100}{\sum m \times (2H-1)},$$

де K_c – коефіцієнт спеціалізації;

$\sum m$ – частка окремих галузей, %;

H – порядковий номер галузі за часткою кожного виду продукції в ранжированому ряді [3, с.14].

Прийнято вважати, що підприємство характеризується слабким рівнем спеціалізації, коли цей коефіцієнт не перевищує 0,35; середнім – у межах 0,35 – 0,50; вищим від середнього – у межах 0,51 – 0,60; високим – у межах 0,61 – 0,85 і глибоким – понад 0,85 [2, с. 42]. Окрім того, ми виділили групу сільськогосподарських підприємств, у яких коефіцієнт спеціалізації дорівнює 1. Підприємства, які входять до цієї групи, є вузькоспеціалізованими і займаються виробництвом лише одного виду сільськогосподарської продукції.

У результаті аналізу ми встановили, що середнє значення коефіцієнта становить 0,626, отже, сільськогосподарські підприємства Львівщини характеризуються високим рівнем спеціалізації.

При чому, як показує таблиця, частка підприємств із високим і вищим від середнього рівнем спеціалізації становить 28,9%. Близько чверті підприємств мають рівень спеціалізації, нижчий від середнього, а 17,2% є низькоспеціалізованими зі середнім коефіцієнтом спеціалізації 0,283.

Цікавим є те, що найбільшу частку продукції (39,9%) у 2014 р. реалізовували підприємства з глибоким рівнем спеціалізації, хоча ця група є найменшою. У найчисленнішій групі підприємств – зі середнім рівнем спеціалізації – частка виручки в загальній вартості товарної продукції склала лише 8,4%, що майже у п'ятеро менше порівняно з групою підприємств із глибоким рівнем спеціалізації.

Зауважимо, що зі 163 сільськогосподарських підприємств Львівської області, які ведуть повноцінний бухгалтерський облік і здають статистичну форму № 50 с. г., у 2014 р. у 32 суб'єктів господарювання рівень спеціалізації дорівнював

одиниці. Це означає, що згадані підприємства виробляють і реалізують лише один вид продукції, виручка від реалізації якого становить 100 % загального обсягу чистого доходу (виручки) від реалізації продукції.

Таблиця

Групування сільськогосподарських підприємств Львівської області за рівнем спеціалізації

Група сільськогосподарських підприємств за коефіцієнтом спеціалізації	Кількість підприємств у групі	Структура розподілу підприємств за групами, %	Середнє значення коефіцієнта спеціалізації	Частка у загальній виручці від реалізації продукції, %
I група (до 0,35)	28	17,2	0,283	24,1
II група (0,35 – 0,50)	40	24,5	0,432	8,4
III група (0,51 – 0,60)	24	14,7	0,560	7,1
IV група (0,61 – 0,85)	23	14,2	0,711	13,8
V група (понад 0,85)	16	9,8	0,946	39,9
VI група (1,0)	32	19,6	1,0	6,7
Разом у Львівській області	163	100,0	0,626	100,0

*Розраховано за даними джерела [4].

Серед вузькоспеціалізованих підприємств Львівської області окремо слід виділити 11, які займаються вирощуванням зернових і зернобобових культур. Такі підприємства зазвичай характеризуються низьким рівнем землекористування. Однак сюди входять і два підприємства з площею землекористування понад 1200 га, які вирощують лише кукурудзу на зерно.

Крім підприємств, які займаються вирощуванням зернових, серед вузькоспеціалізованих сільськогосподарських підприємств рослинницького напрямку два підприємства займаються вирощуванням овочів закритого ґрунту. Одне підприємство на площі 1664 га вирощує соняшник, а інше на площі 756 га – озимий ріпак. Що стосується вузькоспеціалізованих підприємств тваринницького напрямку, то серед них чотири спеціалізуються на свинарстві, три – на м'ясному птахівництві, одне – на молочному скотарстві. Решта господарств із рівнем спеціалізації, що дорівнює 1, займається реалізацією іншої продукції рослинництва й тваринництва, яка не розшифровується детально у формі № 50 с. г. Це підприємства насінневого, племінного спрямування, розсадники плодкових і садових дерев тощо. Два підприємства не займаються безпосередньо виробництвом сільськогосподарської продукції, а лише виконують роботи й надають послуги.

Рівень спеціалізації сільськогосподарських підприємств Львівської області значно диференціюється залежно від галузі. Так, у сільськогосподарських підприємствах, які займаються виробництвом лише продукції рослинництва, середнє значення коефіцієнта спеціалізації становить 0,658, що на 0,212 менше, ніж аналогічне значення цього показника (0,870) в підприємствах, які займаються

виробництвом лише продукції тваринництва. Логічно, що підприємства, які займаються виробництвом як продукції рослинництва, так і продукції тваринництва, характеризуються значно нижчим рівнем спеціалізації. Так, значення коефіцієнта спеціалізації в таких сільськогосподарських підприємствах становить 0,435, що на 33,9 % менше порівняно з підприємствами рослинницького спрямування та на 50 % менше порівняно з підприємствами тваринницького спрямування.

Аналіз розподілу сільськогосподарських підприємств галузі рослинництва за рівнем спеціалізації (див. рис.), показав, що найбільша частка – 31,4 % – характеризується середнім рівнем зі середнім значенням коефіцієнта спеціалізації 0,436.

Серед сільськогосподарських підприємств, які виробляють лише продукцію тваринництва, 40,0 % – підприємства. При цьому серед таких підприємств відсутні господарства зі слабким і середнім рівнем спеціалізації.

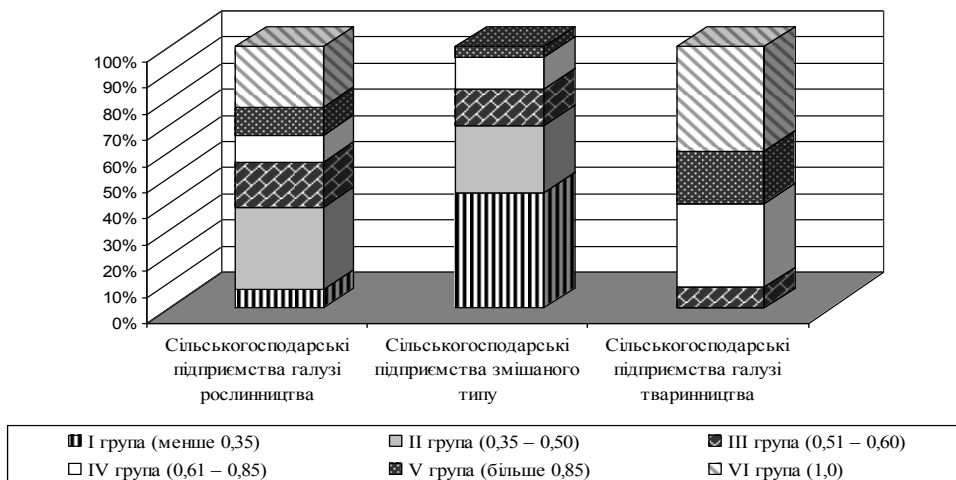


Рис. Розподіл сільськогосподарських підприємств за рівнем спеціалізації в галузях рослинництва й тваринництва.

Зазначимо, що серед господарств зі слабким рівнем спеціалізації основну частину складають сільськогосподарські підприємства змішаного типу, які займаються виробництвом як продукції рослинництва, так і продукції тваринництва. Частка таких підприємств у першій групі становить 78,5 %.

Рівень спеціалізації підприємств диференціюється також залежно від розміру землекористування. Так, у господарствах із великими розмірами землекористування спостерігається здебільшого низький або середній рівень спеціалізації, а у сільськогосподарських підприємствах малих розмірів навпаки – рівень спеціалізації високий. Така ситуація є оптимальною, оскільки доведено, що існує зворотний зв'язок між рівнем спеціалізації сільськогосподарських підприємств і розмірами їх землекористування.

Висновки. Досвід господарювання й світові тенденції свідчать, що перевагу в результатах діяльності мають спеціалізовані підприємства. Наше дослідження показало, що сільськогосподарські підприємства Львівської області характеризу-

ються порівняно високим рівнем спеціалізації, який диференціюється залежно від галузі та розмірів землекористування.

Основним напрямом покращання спеціалізації виробництва в сільськогосподарських підприємствах Львівської області є перехід до стратегічного управління в усіх ланках виробництва та реалізації продукції. Процес спеціалізації у сільському господарстві повинен регулюватися не спонтанно чи хаотично, виходячи з мінливої ситуації на ринку, а стабільно, на основі природно-кліматичних умов та завдань, які ставить перед собою підприємство.

Бібліографічний список

1. Андрийчук В. Г. Економіка аграрних підприємств : підручник / В. Г. Андрийчук – К. : ІЗМН, 1996. – 512с.
2. Канінський П. К. Спеціалізація сільськогосподарських підприємств : монографія / П. К. Канінський. – К. : ННЦ ІАЕ, 2005. – 348с.
3. Коваль О. М. Спеціалізація сільськогосподарських підприємств природно-економічної зони лісостепу [Електронний ресурс] / О. М. Коваль // Економіка та держава. – 2011. – № 5. – С. 41–43. – Режим доступу : http://nbuv.gov.ua/UJRN/ecde_2011_5_13.
4. Реалізація продукції сільськогосподарськими підприємствами Львівської області у 2014 році : стат. бюл. / Головне управління статистики у Львівській області. – Львів, 2015. – 26с.

Райтер Н. Рівень спеціалізації сільськогосподарських підприємств Львівської області

Проаналізовано рівень спеціалізації сільськогосподарських підприємств Львівської області. Встановлено, що виробничий напрям сільськогосподарських підприємств Львівської області є зерно-ріпаковий з розвинутим м'ясним птахівництвом. Визначено коефіцієнт спеціалізації сільськогосподарських підприємств. Описано диференціацію рівня спеціалізації сільськогосподарських підприємств залежно від галузі їх діяльності, розташування та розмірів.

Ключові слова: спеціалізація виробництва, виробничий напрям, рівень спеціалізації, коефіцієнт спеціалізації.

Raiter N. Level of specialization of agricultural enterprises in Lviv region

The level of specialization of agricultural enterprises in Lviv region are analyzed in this article. It is established that the production line of agricultural enterprises in Lviv region are grain growing and rape growing with developed poultry breeding. The coefficient of specialization of agricultural enterprises has been defined. We describe the differentiation of level of specialization of agricultural enterprises according to their branches, locations and sizes.

Key words: specialization of production, direction of production, level of specialization, coefficient of specialization.

Райтер Н. Уровень специализации сельскохозяйственных предприятий Львовской области

Проведен анализ уровня специализации сельскохозяйственных предприятий Львовской области. Установлено производственное направление сельскохозяйст-

венных предприятий Львовской области как зерно-рапсовое с развитым мясным птицеводством. Определен коэффициент специализации сельскохозяйственных предприятий. Описана дифференциация уровня специализации сельскохозяйственных предприятий в зависимости от отрасли их деятельности, расположения и размеров.

Ключевые слова: специализация производства, производственное направление, уровень специализации, коэффициент специализации.

УДК 35.075.1(477)

ОСОБЛИВОСТІ ДОРАДНИЦТВА В УКРАЇНІ

*О. Брух, к. е. н., І. Бернацька, к. е. н.
Львівський національний аграрний університет
Х. Мітюшкіна, к. е. н.
Маріупольський державний університет*

Постановка проблеми. Дорадча діяльність є одним із найважливіших інструментів підтримки та розвитку аграрної сфери країни, підвищення ефективності та прибутковості сільськогосподарського виробництва, зростання рівня та якості життя на селі, зменшення соціальної напруги через організацію альтернативних видів діяльності та покращання зайнятості сільських жителів.

Аналіз останніх досліджень і публікацій. Питанням дорадництва, а також ролі держави у прийнятті відповідних рішень щодо розвитку сільського господарства присвячені праці таких вітчизняних учених, як М. Кропивко, Т. Кальна-Дубінюк, М. Безкровний, І. Криворучко, а також іноземних науковців, серед яких В. Кошелєв, В. Маковецький, Д. Алексанов. Проте дорадництво – динамічне явище, яке увесь час вдосконалюється, тому вимагає додаткових досліджень.

Постановка завдання. З'ясування стану дорадницької діяльності в Україні з огляду на вагомість його у забезпеченні ефективного виробництва сільськогосподарської продукції стало метою нашого дослідження.

Виклад основного матеріалу. Сьогодні можна стверджувати, що сільськогосподарське дорадництво в Україні розвивається швидкими темпами і є політичним та економічним явищем. Зокрема, 74 сільськогосподарські дорадчі служби функціонують у 25 областях нашої держави станом на 2015 рік як незалежні неурядові структури. Вони об'єдналися у всеукраїнську громадську організацію – Національну асоціацію сільськогосподарських дорадчих служб України [3].

Водночас слід розуміти, що в процесі реалізації проектів міжнародної технічної допомоги неможливо копіювати моделі дорадчих служб, які функціонують в конкретних соціально-економічних умовах та історично сформованій ментальності суспільства тієї чи іншої країни-донора. Скажімо, сільськогосподарські дорадчі служби у США функціонують при університетах і фінансуються за рахунок бюджетів федерального уряду, урядів штатів. В Україні, як відомо, державний і