

ЗМІСТОВНА ЧАСТИНА КОМПОНЕНТІВ ПРОЦЕСУ ПРОФЕСІЙНОЇ АДАПТАЦІЇ ВИКЛАДАЧІВ ЕКОНОМІЧНИХ ДИСЦИПЛІН У ВИЩИХ ЛЬОТНИХ НАВЧАЛЬНИХ ЗАКЛАДАХ

УДК 371.124:33]:629.73

А. М. Калінін

У педагогічній науці проблема професійної адаптації викладачів у вищій школі є значущою, але ще не до кінця дослідженою. Дослідження професійної адаптації викладачів у вищій школі, її процесу, етапів, специфіки внутрішнього та зовнішнього середовища (особливості викладання навчальних дисциплін і діяльності вищого навчального закладу) має велике значення для педагогічної науки.

Проблеми професійної адаптації вивчаються у психолого-педагогічних дослідженнях більше тридцяти років. Вивченню проблем адаптації педагогів до професійної діяльності у вищих і середніх навчальних закладах приділено велику увагу в дисертаційних роботах Я. Абсалямової, С. Гури, М. Денєко, Н. Єршової, С. Кулик, Т. Кухарчук, О. Назарової, І. Облес, О. Паврозіна, О. Пережогіної, С. Хатунцевої, Л. Хахули, В. Цибулька, Н. Чайкіної, О. Чернікової, Ф. Юзлікаєва та ін.

Однак, незважаючи на високий рівень дослідженості питань професійної адаптації у психолого-педагогічних працях залишаються до цих пір не розробленими педагогічні умови професійної адаптації викладачів економічних дисциплін до професійно-педагогічної діяльності у вищих льотних навчальних закладах, а також вимагають систематизації і вдосконалення основні компоненти професійної адаптації викладачів економічних дисциплін з урахуванням специфіки авіаційного освітнього середовища.

Мета статті – визначити, систематизувати та вдосконалити змістовну частину компонентів процесу професійної адаптації викладачів економічних

дисциплін, які працюють у вищих льотних навчальних закладах, для ефективного наукового педагогічного управління цим процесом.

Ефективність викладання економічних дисциплін часто знижується саме через ігнорування викладачами специфіки діяльності авіаційного освітнього середовища й особливостей профільної спеціалізації курсантів [8]. До таких *особливостей* відносимо: стратегічний характер підготовки авіаційних кадрів; безпеку польотів, що безпосередньо пов'язана з економічною культурою пілотів; знання іноземної мови для забезпечення входження в світовий комунікаційний простір; оперування авіаційною військово-установою термінологією; професійний відбір курсантів.

З'ясовано, що *викладачі економічних дисциплін*, які не спеціалізувалися раніше в галузі цивільної авіації, у вищих льотних навчальних закладах *стикаються з певними труднощами під час адаптаційного періоду*, а саме: невміння викладачами дотримуватись специфіки діяльності авіаційного освітнього середовища; наявність обов'язкових комунікативних, організаційних, педагогічних, управлінських здібностей тощо.

Основна особливість адаптації полягає в тому, що у процесі взаємодії особистості викладача з авіаційним освітнім середовищем відбувається активне пристосування до різних елементів цього середовища (професійних, культурних, соціальних тощо). Адаптаційні зміни мають як керований (усвідомлений), так і некерований (стихійний) характер.

Професійна адаптація викладачів економічних дисциплін до роботи у вищому льотному навчальному закладі визначена нами як динамічна система асиміляційних та акомодативних процесів, яка спрямована на підтримку рівноваги викладача з освітнім середовищем у вищому авіаційному навчальному закладі. Вона сприяє розвитку викладача як особистості, так і суб'єкта педагогічної діяльності, співвіднесених з особливостями функціонування вищого льотного навчального закладу, взаємовідносин зі службовим (педагогічним) та курсантським колективами, а також власного професійного становлення в педагогічній кар'єрі.

З позиції системного підходу нами *систематизовано та вдосконалено основні компоненти процесу адаптації* викладачів економічних дисциплін до професійно-педагогічної діяльності у вищому льотному навчальному закладі (макросередовище; мікросередовище; соціальний елемент, що адаптується; мета; зміст; види; напрямки; показники; критерії; етапи; рівні; педагогічні умови; кінцевий результат). Розглянемо більш докладно зазначені основні компоненти процесу професійної адаптації.

Макросередовище. Вищий льотний навчальний заклад виконує подвійну роль. Він позиціонується, з одного боку, як складна спеціалізована соціально-педагогічна система, а, з іншого боку, як типове підприємство авіаційної галузі з необхідними для нього службами (штаб, авіаційно-технічна база, служба паливно-мастильних матеріалів, льотний загін, тренажерний центр льотної експлуатації тощо) [2].

Мікросередовище: курсантський і службовий (педагогічний) колективи. Під час навчання курсантів викладачам слід урахувувати: гендерний підхід у професійній підготовці курсантів; особливості роботи з міжнародними студентами (курсантами); психологію великих та маленьких груп; цільову модель операторів особливо складних систем (пілотів) тощо.

У процесі адаптації викладача (новачка) до службового колективу у вищому льотному навчальному закладі потрібно враховувати цінності, норми поведінки і правила групи, які можуть бути адекватними (здоровими) та неадекватними (паталогізованими). Так, прикладом паталогізованих норм групи можуть бути: нездорова конкуренція серед викладачів через страх втратити своє робоче місце; небажання викладачів економічних дисциплін вивчати тенденції і перспективи розвитку сучасної цивільної авіації (ЦА); небажання викладачів урахувувати гендерні та психологічні особливості курсантів у викладанні економічних дисциплін; небажання викладачів економічних дисциплін вивчати економіку ЦА, що має прикладний характер; небажання викладачів економічних дисциплін формувати і розвивати в себе авіаційну та професійно-педагогічну культуру; небажання викладачів

економічних дисциплін формувати в курсантів економічну культуру з урахуванням спеціальних дисциплін, які формують профіль авіаційного фахівця тощо.

Соціальний елемент, що адаптується. В умовах вищого льотного навчального закладу викладачу економічних дисциплін потрібно постійно виконувати соціальні ролі (викладач-предметник, викладач-вихователь, викладач-керівник навчального процесу; викладач-дослідник та ін.) і розуміти, що він як “елемент” авіаційного освітнього середовища має в собі його ознаки (подвійна роль вищого льотного навчального закладу; оперування авіаційною військово-установою термінологією; використання уніформи й її елементів; професійний відбір курсантів; знання іноземної мови для забезпечення входження у світовий комунікаційний простір тощо).

Для того, щоб успішно адаптувати викладачів економічних дисциплін до специфіки авіаційного освітнього середовища слід подолати суперечність між фактичною професійною готовністю викладачів економічних дисциплін до роботи у вищому льотному навчальному закладі і високими вимогами, які висуваються до їхньої професійної підготовки з боку авіаційних підприємств, вищих льотних навчальних закладів.

Мета адаптації. На думку С. Гури [1], мета адаптації полягає у виробленні оптимального режиму цілеспрямованого функціонування особистості для того, щоб у конкретних умовах часу привести людину до такого стану, коли вся енергія, усі фізичні та духовні сили спрямовано лише на виконання його основних завдань.

У контексті нашого дослідження *мета адаптації* повинна підкріплюватися професійною мотивацією, бути значущою й усвідомленою – це наявність високої педагогічної спрямованості викладача в умовах авіаційного освітнього середовища.

Зміст адаптації. Професійна адаптація викладача економічних дисциплін до роботи у вищому льотному навчальному закладі виявляється в тому, що основним її *змістом* є: розвиток особистості педагога та його

професійно-педагогічної діяльності (не просто придбання і пристосування, а якісна трансформація знань, навичок, умінь (ЗНУ) та професійно важливих якостей (ПВЯ)) з урахуванням специфіки вищого льотного навчального закладу.

Види адаптації: соціальна адаптація (пристосування індивіда до соціального середовища) і професійна адаптація (пристосування індивіда як суб'єкта праці до професійної діяльності й умов її виконання).

Напрямки адаптації. Виокремлюють два напрямки професійної адаптації: *первинна та вторинна*. Під *первинною адаптацією* розуміємо пристосування викладачів-початківців до специфіки вищого льотного навчального закладу, які не мають досвіду у професійно-педагогічній діяльності (у цьому випадку йдеться про випускників магістратури, аспірантів і здобувачів) та не спеціалізуються в питаннях ЦА. Під *вторинною адаптацією* розуміємо пристосування педагогічних кадрів до специфіки вищого льотного навчального закладу, що мають уже певний досвід у професійно-педагогічній діяльності (як правило, змінюють об'єкт професійної діяльності), але не спеціалізуються в питаннях ЦА. У нашому дослідженні розглядаються обидва вищезгадані напрямки, хоча основна увага все-таки приділяється первинній адаптації викладачів.

Показники адаптації: преадаптація, переадаптація, реадаптація, дезадаптація, адаптованість як результат адаптаційного процесу, постадаптація (більш докладно розглянуто в [6]).

Критерії адаптації. Критеріями адаптації викладачів економічних дисциплін до роботи у вищих льотних навчальних закладах є їхня професійна готовність (теоретична фахова підготовленість; методична підготовленість; психолого-педагогічна підготовленість; практична готовність; основи авіаційної культури; підготовленість до наукових досліджень; підготовленість до використання інформаційних технологій) і позитивний вплив на авіаційне освітнє середовище (сприяння формуванню та розвитку авіаційної культури серед викладачів, курсантів; формування економічної культури в курсантів).

Етапи адаптації: 1) початковий етап професійно-педагогічної діяльності, або так звана “формальна адаптація”; 2) етап акомодатії; 3) етап асиміляції; 4) системно-моделюючий етап, або так звана “фактична адаптація” (більш докладно розглянуто в [3]).

Рівні адаптації. Ураховуючи розроблені рівні адаптації викладача-початківця вищої школи до професійно-педагогічної діяльності [9], а також виходячи з основних компонентів процесу професійної адаптації і критеріїв адаптації викладачів економічних дисциплін, нами було конкретизовано п'ять рівнів адаптації до професійно-педагогічної діяльності в льотному навчальному закладі: низький (2,5–2,9 бали); нижче середнього (3–3,4 бали); середній (3,5–3,9 бали); високий (4–4,4 бали); дуже високий (4,5–5 балів).

Для *низького рівня адаптації* властивим є наявність труднощів у процесі професійно-педагогічної діяльності в умовах вищого льотного навчального закладу: визначення цілей та завдань професійно-педагогічної діяльності часто буває хаотичним і безсистемним; спостерігаються малоефективні методи, засоби та форми роботи; не враховуються специфіка ЦА і професійна спрямованість курсантів у процесі викладання економічних дисциплін; не використовуються міжпредметні зв'язки; спостерігається відсутність доцільності та систематичності у плануванні часу і роботи для заняття педагогічною, методичною та науковою діяльністю; має місце мала кількість курсантів, які піддаються навчанню і позитивно ставляться до занять з економічної дисципліни цього педагога; спостерігається внутрішнє неприйняття правил, норм, цінностей вищого льотного навчального закладу. Даний рівень свідчить більше про дезадаптацію, ніж про адаптацію.

Для *нижче середнього рівня адаптації* характерним є наявність таких особливостей: викладач намагається враховувати професійну спрямованість курсантів та специфіку ЦА в педагогічному процесі, проте професійно-педагогічна діяльність є не зовсім цілеспрямованою і доцільною; викладач відтворює (копіює) наявні зразки роботи з боку своїх колег (педагогів) та прагне обійти труднощі, які він не знає як самотійно подолати; спостерігається

незначна тенденція до вдосконалення професійно-педагогічної діяльності; незначна кількість курсантів піддається навчанню і позитивно ставиться до занять з економічної дисципліни цього педагога.

Середній рівень адаптації свідчить про те, що у викладачів сформовано необхідний рівень ЗНУ, ПВЯ та авіаційної культури; професійно-педагогічна діяльність є цілеспрямованою, але не завжди доцільною й ефективною; викладач намагається враховувати професійну спрямованість курсантів у викладанні економічних дисциплін; іноді використовуються міжпредметні зв'язки з авіаційними дисциплінами; формування економічної культури в курсантів, активність та успішність їх на заняттях відповідає середньому рівню.

Для *високого рівня адаптації* характерним є високий рівень сформованості ЗНУ, ПВЯ й авіаційної культури викладачів; високу якість в окремих напрямках педагогічного процесу досягнуто викладачами механічним методом проб та помилок, який, у свою чергу, є марнотратним за часом і не до кінця усвідомленим щодо вчинення успішних та помилкових дій; спостерігаються незначні труднощі у професійно-педагогічної діяльності; використовуються міжпредметні зв'язки з авіаційними дисциплінами; в основному, професійно-педагогічна діяльність є цілеспрямованою, доцільною й ефективною; викладач формує економічну культуру в курсантів; спостерігається значна кількість курсантів, які піддаються навчанню і позитивно ставляться до занять з економічної дисципліни цього педагога.

Дуже високий рівень адаптації свідчить про високий рівень професійно-педагогічної спрямованості, ЗНУ, ПВЯ, авіаційної культури, педагогічної майстерності у викладачів економічних дисциплін, ефективне використання міжпредметних зв'язків з авіаційними дисциплінами; професійно-педагогічна діяльність є цілеспрямованою, доцільною та ефективною; викладач успішно формує економічну культуру в курсантів; зафіксовано високий рівень професійної готовності викладачів для заняття цілеспрямованою, доцільною й ефективною педагогічною діяльністю у вищому льотному навчальному закладі.

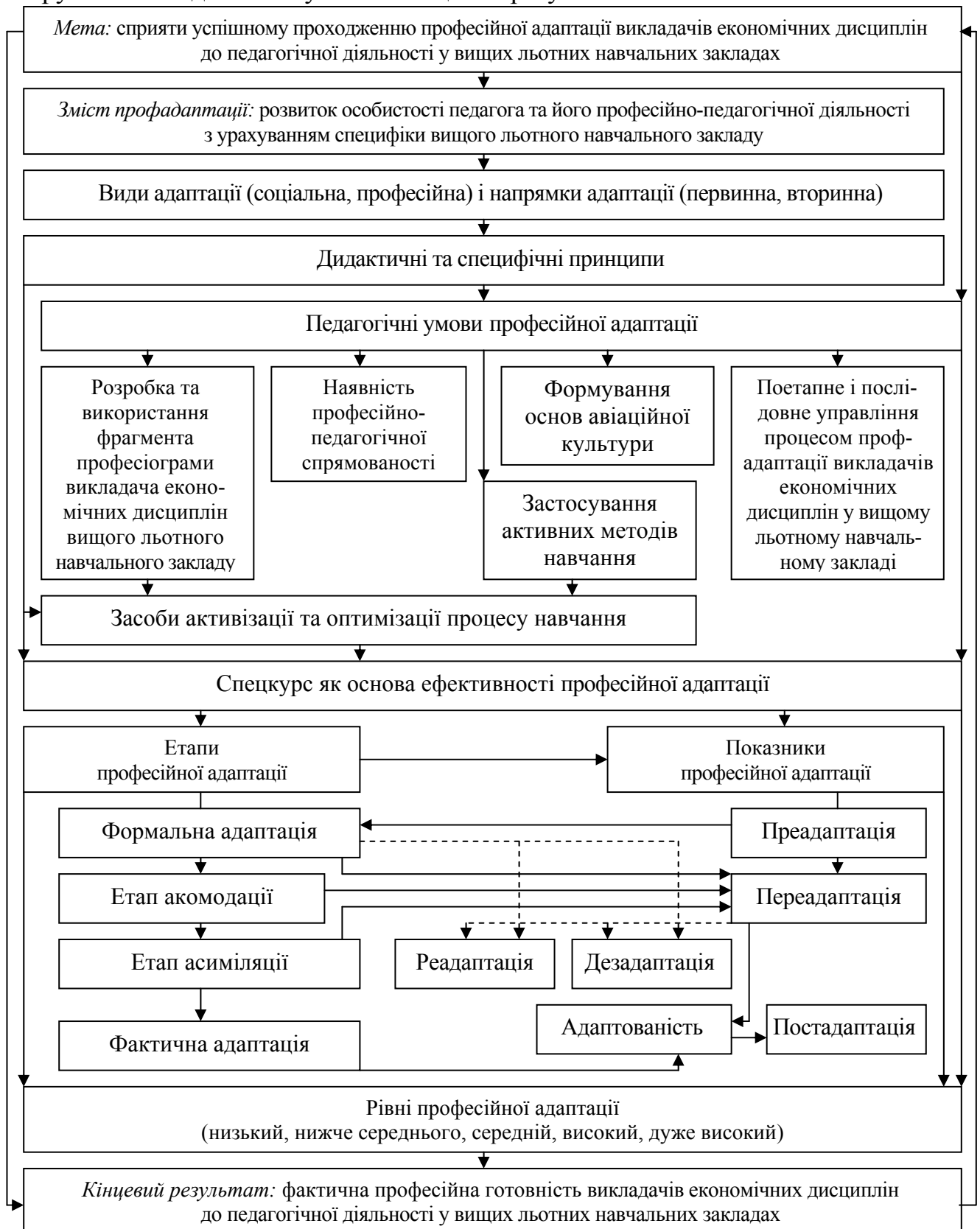
При конкретизації рівнів професійної адаптації ми опиралися на отримані дані самооцінки педагогічних труднощів в умовах авіаційного освітнього середовища, експертних оцінок рівня сформованості ЗНУ, ПВЯ та авіаційної культури, що характеризують ефективність професійно-педагогічної діяльності викладачів економічних дисциплін у вищому льотному навчальному закладі.

Педагогічні умови адаптації викладачів розглядаємо як доцільно організовану комбінацію умов, які визначають специфіку процесу адаптації й активізують потреби, орієнтації, зусилля для розвитку ефективної професійно-педагогічної діяльності викладачів [4].

Нами теоретично обґрунтовано педагогічні умови, що забезпечили адаптацію викладачів економічних дисциплін до ефективної професійно-педагогічної діяльності у вищих льотних навчальних закладах: 1) розробка та використання фрагмента професіограми викладача економічних дисциплін вищого льотного навчального закладу [7]; 2) наявність професійно-педагогічної спрямованості у викладачів економічних дисциплін до роботи у вищому льотному навчальному закладі [5]; 3) формування основ авіаційної культури у викладачів економічних дисциплін [2]; 4) поетапне і послідовне управління процесом професійної адаптації викладачів економічних дисциплін в умовах вищого льотного навчального закладу; 5) застосування активних методів навчання.

Відповідно до обраних педагогічних умов нами розроблено модель управління професійною адаптацією викладачів економічних дисциплін до педагогічної діяльності у вищих льотних навчальних закладах (див. рисунок). Основними складовими моделі є: мета, зміст, спрямованість професійної адаптації, засоби активізації й оптимізації процесу навчання, дидактичні (науковість, усвідомленість та активність, систематичність і послідовність, доступність, наочність, зв'язок теорії з практикою) та специфічні (домінантно-мотиваційна установка, спеціалізація, регламентація і тимчасовий ліміт, додаткове інтелектуальне навантаження на фоні основної діяльності,

зворотного зв'язку) принципи, на основі яких були визначені та науково обґрунтовані педагогічні умови і кінцевий результат.



Модель управління професійною адаптацією викладачів економічних дисциплін до педагогічної діяльності у вищих льотних навчальних закладах
 —> функціональні взаємозв'язки позитивні та негативні - - - ->

Розробка моделі управління професійною адаптацією, реалізація запропонованих педагогічних умов, побудова навчальної програми на інваріантній основі не лише надали можливість сформулювати ЗНУ, які необхідні викладачам для професійної діяльності у вищому льотному навчальному закладі, але й забезпечили педагогів необхідними знаннями про структуру і механізми професійної діяльності, сприяли формуванню та розвитку ПВЯ, авіаційної культури, допомогли встановити міжпредметні зв'язки із спеціальними дисциплінами, що формують профіль авіаційного фахівця.

Отже, визначення, систематизація та вдосконалення змістовної частини компонентів процесу професійної адаптації викладачів економічних дисциплін, які працюють у вищих льотних навчальних закладах, буде сприяти ефективному науковому педагогічному управлінню цим процесом.

Список використаної літератури

1. Гура, С. О. Організаційно-педагогічні умови адаптації майбутніх інженерів-педагогів : дис. ... кандидата пед. наук : 13.00.04 / Гура Світлана Олександрівна. – Х., 2003. – 210 с.

2. Калинин, А. Н. Формирование и развитие авиационной культуры у преподавателей экономического профиля в условиях летного учебного заведения / А. Н. Калинин // Наукові праці академії : вип. XII / за ред. Р. М. Макарова. – Кіровоград : ДЛАУ, 2007. – С. 98–110.

3. Калинин, А. Н. Противоречия профессиональной адаптации молодых преподавателей экономического профиля в летных учебных заведениях / А. Н. Калинин // Педагогіка, психологія та медико-біологічні проблеми фізичного виховання і спорту : наук. монографія за ред. проф. Єрмакова С. С. – Харків : ХДАДМ (ХХІІ), 2007. – Вип. 11. – С. 124–130.

4. Калінін, А. М. Педагогічні умови професійної адаптації молодих викладачів економічного профілю у вищому льотному навчальному закладі / А. М. Калінін // Нові технології навчання : наук.-метод. зб. – К. : Інститут інноваційних технологій і змісту освіти МОН України, 2008. – Вип. 53. – С. 97–102.

5. Калінін, А. М. Професійна спрямованість авіаційної підготовки викладачів економічного профілю у вищому льотному навчальному закладі / А. М. Калінін //

Гуманітарні науки : наук.-практ. журн. Кримськ. Держ. гуманіт. ун-ту / гол. ред. О. Глузман. – К., 2009. – №1(17). – С. 43–49.

6. Калинин, А. М. Показники адаптації викладачів економічних дисциплін до професійно-педагогічної діяльності в льотному навчальному закладі / А. М. Калінін // *Авіація та космонавтика: стан, досягнення і перспективи : Авіація та космонавтика: стан, досягнення та перспективи : матеріали XXX Всеукр. наук.-практ. конф. молодих учених та курсантів, (13 квіт. 2010 р.)* / гол. ред. Дрезналь А. Г. – Кіровоград : ДЛАУ, 2010. – С. 433–436.

7. Калінін, А. М. Розробка фрагмента професіограми викладача економічних дисциплін до роботи у вищому льотному навчальному закладі [Електронний ресурс] / А. М. Калінін // *Вісник Національної академії Державної прикордонної служби України : електрон. наук. фах. вид.* / гол. ред. Романишина Л. М. – 2010. – Вип. 2. – Режим доступу : http://www.nbu.gov.ua/e-journals/Vnadps/2010_2/10kamlnz.pdf. – Заголовок з екрана.

8. Калінін, А. М. Проблеми професійної адаптації викладачів економічних дисциплін в умовах льотних навчальних закладів [Електронний ресурс] / А. М. Калінін // *Вісник Національної академії Державної прикордонної служби України : електрон. наук. фах. вид.* / гол. ред. Романишина Л. М. – 2010. – Вип. 3. – Режим доступу : http://www.nbu.gov.ua/e-journals/Vnadps/2010_3/10kamlnz.pdf. – Заголовок з екрана.

9. Хатунцева, С. М. Педагогічні умови адаптації викладача-початківця професійно-педагогічної діяльності у вищому навчальному закладі : дис. ... кандидата пед. наук : 13.00.04 / Хатунцева Світлана Миколаївна. – Х., 2004. – 201 с.

Рецензент: кандидат педагогічних наук Рижиков В. С.