

**РЕЗУЛЬТАТИ ЕМПІРИЧНОГО ДОСЛІДЖЕННЯ
ПСИХОЛОГІЧНИХ УМОВ ПРИХОВАНОГО
ПСИХОЛОГІЧНОГО ВПЛИВУ ТА ПРАКТИЧНІ
РЕКОМЕНДАЦІЇ ЩОДО ЇХ УРАХУВАННЯ В ПРОФЕСІЙНІЙ
ДІЯЛЬНОСТІ ОФІЦЕРІВ ОПЕРАТИВНО-РОЗШУКОВИХ
ПІДРОЗДІЛІВ**

УДК 159.955.1

П. П. Волинець

Емпіричне дослідження присвячено вивченню психологічних умов прихованого психологічного впливу офіцерів оперативно-розшукових органів Державної прикордонної служби України (ДПСУ) на осіб, які є носіями інформації. Кінцевим результатом будь-якого наукового дослідження є певний матеріальний продукт. Продуктом дослідження є практичні рекомендації щодо врахування психологічних умов прихованого психологічного впливу. Необхідний вибір (виведення) оптимального формулювання практичних рекомендацій є можливим лише за всебічного дослідження психологічних умов у контексті практичного застосування прихованого психологічного впливу.

Розвиток особистості у міжособовій взаємодії, на думку науковців (Е. Головаха, С. Максименко, Ю. Швалб), тісно пов'язано із зовнішніми умовами, у яких вона здійснюється [2]. Наразі, проблема визначення і структури психологічних умов також привертає увагу таких дослідників як: В. Бехтерев, С. Максименко, О. Матеюк, О. Маковський, В. Москаленко, Ю. Швалб та ін.

Мета статті – викладення результатів емпіричного дослідження психологічних умов прихованого психологічного впливу і подання практичних рекомендацій щодо врахування психологічних умов прихованого психологічного впливу на осіб – носіїв інформації офіцерами оперативно-розшукових підрозділів ДПСУ під час професійної діяльності.

Серед психологічних умов прихованого психологічного професійного впливу (ПППВ) необхідно розрізнити дві різні, але взаємозалежні підструктури, а саме: з одного боку, психологічні умови ПППВ – це все різноманіття чинників навколишнього середовища, в якому здійснюється прихований психологічний вплив, а з іншого боку – це суб'єктивний процес сприйняття зазначених чинників психікою ініціатора впливу [8]. Отже, психологічні умови ПППВ можна умовно поділити на зовнішні (психологічні аспекти навколишнього середовища) та внутрішні (особливості психіки ініціатора прихованого психологічного впливу). Такий поділ психологічних умов є умовним, оскільки обидві підструктури інтегровані одна до іншої і не можуть існувати окремо.

З метою зручності розуміння й узгодженості поняття предмету дослідження окреслимо зовнішні психологічні умови ПППВ як сукупність соціальних, фізичних та біологічних чинників навколишнього середовища, у яких безпосередньо і відбувається процес прихованого психологічного впливу. Отже, до зовнішніх умов, в яких здійснюється спілкування, можна віднести такі: фізичні умови (особливості оточення, в якому здійснюється спілкування; місце дії, сенсорна палітра, інтер'єр); культурний фон (особливості спілкування, що визначаються культурними джерелами; мова спілкування; національні та місцеві традиції; культурні норми, які регулюють способи здійснення взаємовідносин (заборонені теми або дії, межі жартів, “непристойні” і “погані” жести); стереотипи сприйняття та стратегії винесення суджень; забобони тощо); соціальний контекст (сукупність змінних спілкування, що задають різні люди – співвідношення статусів співрозмовників, вікових особливостей, статку, посади тощо) [3]. Особливості ПППВ можна розглядати залежно від рівнів соціального середовища.

Внутрішні психологічні умови ПППВ формуються: у відображенні зовнішніх психологічних умов у психіці ініціатора психологічного впливу через фізичні, фізіологічні, соціальні особливості ініціатора впливу; у впливі психіки ініціатора впливу на формування і застосування технік прийомів та засобів прихованого психологічного впливу. До внутрішніх умов впливу можна

віднести: 1) фізичні особливості ініціатора впливу (вік, стать, характер, темперамент, вольові якості); 2) освітньо-культурний рівень розвитку ініціатора впливу (морально-мотиваційні установки ініціатора впливу, які створюють мотиваційне ядро в його психіці й являють собою безпосередню рушійну силу формування та застосування прихованого психологічного впливу); 3) потенціал ПППВ ініціатора впливу як набір психологічних якостей і набутих психологічних знань, навичок та вмінь, що у певній взаємодії формують сприятливі умови для успішного застосування технік, прийомів і засобів ПППВ.

Потенціал ПППВ сам безперервно трансформується під дією як зовнішніх психологічних умов, так і психіки ініціатора впливу, частиною якої він є. При цьому психіка адресата впливу, як елементу оточуючого середовища, належить до зовнішніх умов впливу. Сам ПППВ є продуктом поєднання певних елементів зовнішніх умов впливу з енергією особистісного потенціалу впливу.

Отже, професійний психологічний вплив офіцерів оперативних підрозділів на адресатів впливу – це інтегральне поняття, що відображає складне, системне, багаторівневе соціально-психологічне явище, в основі якого відбувається процес цілеспрямованого, комплексного, високоефективного, поліфункціонального, психологічно вивіреного, технологічно організованого, креативного впливу на одиничний або груповий суб'єкт у межах інтерсуб'єктної взаємодії з професійною метою [5, с. 84].

Розглядаючи прихований психологічний вплив офіцерів оперативно-розшукових підрозділів ДПСУ на осіб зацікавлення у контексті професійного психологічного впливу, необхідно зазначити, що процес його застосування постійно знаходиться під дією зовнішніх та внутрішніх психологічних умов. До структури ПППВ можна віднести такі елементи: а) об'єктивна сторона процесу ПППВ (чинники впливу навколишнього середовища на ініціатора й адресата ПППВ); б) суб'єкт процесу ПППВ – розглядається у вигляді двох компонентів психіки ініціатора впливу, а саме: 1) потенціалу ПППВ ініціатора впливу як набору психологічних якостей та набутих психологічних вмінь і навичок, які у

певної взаємодії формують сприятливі умови для успішного застосування технік, прийомів, способів та засобів ПППВ; 2) мотиваційний компонент у психіці ініціатора впливу, який передбачає наявність мети застосування впливу і впливає на процес застосування впливу; 3) суб'єктивна сторона процесу ПППВ (набір конкретних технік, прийомів, способів та засобів прихованого психологічного впливу, якими здійснюється вплив на предмет впливу). Предметом ПППВ є критичні конструкти психіки адресата впливу, якими можна окреслити такі психічні структури останнього, на які безпосередньо здійснюється вплив і які змінюються відповідно до мети здійснення впливу.

Під час емпіричного дослідження було отримано структуру потенціалу ПППВ, яку складають такі психологічні якості, навички та вміння: 1) загальнопсихологічна складова, до якої належать такі якості: активність, психологічна сила, адекватна (зовнішня та внутрішня) оцінка, морально-мотиваційна стійкість; 2) спеціально-психологічна складова, до якої входять вибірковість, спрямованість розуму, психологічний такт, артистичність; 3) індивідуально-психологічна складова, до якої належать автономність, адаптивність та харизматичність.

В емпіричному дослідженні використано структурний метод дослідження на основі факторного аналізу і багатомірного шкалювання. Багатомірне шкалювання виявляє шкали як критерії, за якими поляризуються об'єкти при їх суб'єктивному попарному порівнянні [7]. Дослідження психологічних умов застосування ПППВ офіцерами оперативно-розшукових підрозділів ДПСУ на осіб-носіїв інформації складалося з таких етапів:

1. Проведення анкетного опитування застосування ПППВ офіцерами оперативно-розшукових підрозділів ДПСУ з метою визначення прийомів та заходів ПППВ, що найчастіше застосовуються в практичній діяльності.

2. Проведення факторного регресійного аналізу з метою визначення ступеня практичного застосування технік ПППВ офіцерами оперативно-розшукових підрозділів ДПСУ.

3. Розробка соціально-психологічного тренінгу “Розвиток особистісного потенціалу прихованого психологічного впливу в курсантів та молодих офіцерів оперативно-розшукових підрозділів” на основі отриманих під час проведення регресивного аналізу даних і відповідно до загальнонаукових та методичних принципів.

4. Проведення формувального експерименту (соціально-психологічного тренінгу) з метою формування і розвитку потенціалу прихованого психологічного впливу офіцерів оперативно-розшукових підрозділів ДПСУ.

5. Проведення констатувального експерименту у вигляді контрольних зрізів на початку та наприкінці дисертаційного дослідження за допомогою розроблених анкет, з яких визначалися показники зі ступенем урахування психологічних умов прихованого психологічного впливу різними категоріями офіцерів оперативно-розшукових підрозділів ДПСУ. Проведення констатувального експерименту у вигляді контрольних зрізів на початку і наприкінці емпіричного дослідження за допомогою стандартизованих психодіагностичних методик: методики особистісного диференціалу (варіант адаптований у науково-дослідному інституті ім. В. Бехтерева); методики діагностики самооцінки Ч. Спілбергера та Ю. Ханіна; методики діагностики психодинамічних властивостей особистості (Б. Смірнов); методики діагностики самооцінки психологічної адаптивності; методики діагностики комунікативно-характерологічних особливостей особистості (Л. Уманський, І. Френкель, А. Лутошкін, О. Чернишов); методики діагностики соціальної емпатії; методики діагностики перцептивно-інтерактивної компетентності (модифікований варіант Н. Фетискіна); методики діагностики професійної компетентності й ефективності в керівників різного рівня [10]. Зазначені методики діагностують ті психологічні якості, які складають потенціал ПППВ.

6. Обробка, аналіз та інтерпретація отриманих емпіричних даних дослідження врахування психологічних умов ПППВ офіцерів оперативно-розшукових підрозділів ДПСУ на осіб-носіїв інформації.

Вирішення завдань експериментального дослідження містило чотири етапи. Упродовж першого (підготовчого) етапу було проведено пілотажне експертне дослідження з метою визначення валідності запитань, що використовуватимуться під час емпіричного дослідження застосування ПППВ. Упродовж другого етапу експерименту проводилось констатувальне дослідження першого порядку, яке підтвердило наявність проблеми ефективності застосування умов ПППВ серед молодих офіцерів оперативно-розшукових підрозділів ДПСУ. На основі зазначеного опитування, а також керівних настанов було виокремлено набір психологічних якостей, які впливають на якість застосування ПППВ, здійснено підбір і використання додаткових методик, призначених для вимірювання рівня розвитку зазначених психологічних якостей. Наступним етапом емпіричного дослідження є проведення формувального експерименту з розвитку навичок ПППВ у молодих офіцерів та розвитку психічних якостей, які формують у них потенціал прихованого психологічного впливу. На останньому етапі емпіричного дослідження здійснювалась багатостороння перевірка отриманих даних і відповідна інтерпретація висновків. Під час підготовки до пілотажного дослідження, з метою зручності, логічно-змістовної послідовності було розроблено спеціальну анкету “Опитування щодо оволодіння та використання умов прихованого психологічного впливу офіцерами оперативних підрозділів ДПСУ під час виконання ними завдань з оперативного забезпечення охорони державного кордону”. Усі питання анкети було розмежовано на такі групи:

1. Зовнішні умови, у яких здійснюється прихований психологічний вплив: фізичні умови, культурний фон, соціальний контекст.

2. Внутрішні умови прихованого психологічного впливу:

1) установлення конкретного адресата (адресатів) впливу;

2) вивчення особистості адресату (адресатів) впливу та вибір “мішеней” впливу за наступною послідовністю: а) збудники активності (потреби, інтереси, ідеали, схильності); б) регулятори активності (змістовні, цільові й операційні установки, групові норми, самооцінка, світогляд, переконання, вірування);

в) когнітивні (інформаційні) структури (знання про зовнішній світ, людей та інші відомості, які забезпечують інформацією людську активність);
г) операційний склад діяльності (спосіб мислення, стиль поведінки, звички, навички, уміння, кваліфікація, психічні стани) [3];

3) встановлення контакту, емоційний, фоновий, енергетичний контакт, психологічне налаштування.

3. Етап безпосереднього застосування ПППВ за допомогою: процедурних засобів (маніпуляція, рефлексивна гра, суперництво); мовленнєвих засобів (ініціатива, динаміка); інформаційно-логічного навантаження; емоційно-енергетичних засобів (зараження, відчуття партнера, тактильні засоби) [3].

Отже, анкета “Опитування щодо оволодіння та використання умов прихованого психологічного впливу офіцерами оперативно-розшукових підрозділів ДПСУ під час виконання ними завдань з оперативного забезпечення охорони державного кордону” містила 75 питань. Аналіз питань анкети свідчить, що всі запитання анкети було умовно згруповано у три логічно-змістовні групи: 1) зовнішні умови застосування ПППВ; 2) внутрішні умови застосування ПППВ; 3) характерні структурні компоненти безпосереднього акту застосування ПППВ.

В експертній частині емпіричного дослідження взяли участь 26 експертів з оперативно-розшукової діяльності. Експертів було підібрано за такими критеріями: наявність стажу роботи в оперативно-розшукових підрозділах ДПСУ не менше, ніж 10 років; займання керівних посад в оперативно-розшукових підрозділах ДПСУ. Обробка отриманих даних здійснювалась шляхом проведення факторного аналізу отриманих відповідей за допомогою комп'ютера з використанням програми обробки статистичної інформації SPSS 13.0 for Windows. Метою здійснення розрахунків став пошук взаємної залежності декількох вихідних змінних, ідентифікація факторів прихованих причин взаємозалежності вихідних змінних і розрахунок значень факторів з метою подальшого їх використання як нових змінних. Попередній аналіз результатів свідчить, що оптимальна кількість факторів матриці – чотири. Під

час подальшої обробки чотирьохфакторної моделі при факторному навантаженні 67 % та $p = 0,05$ та 7 перевертень отримано факторну матрицю. Після вилучення запитань, які не потрапили до чотирьохфакторної моделі, залишилось 36 запитань. У кінцевому результаті всі 36 запитань було віднесено до чотирьох факторів таким чином. Фактор № 1 має найбільшу вагу або найбільшу інформативність (24,3 %). Його позитивний полюс обумовлено позитивними полюсами змінних 1–4. Виходячи зі змісту запитань, які його складають, зазначений фактор може бути інтерпретовано як інтерактивний фактор (фактор взаємодії). Фактор № 2 містить 9 запитань, має вагу або інформативність 11,8 %. Його позитивний полюс обумовлено позитивними полюсами змінних 1–4. Відповідно до змісту запитань, які його складають, зазначений фактор може бути інтерпретовано як емоційний або перцептивний. Фактор № 3 містить 8 запитань, має вагу або інформативність 11,1 %. Його позитивний полюс обумовлено позитивними полюсами змінної 1 та негативними полюсами змінних 2–3. Виходячи зі змісту запитань, що його складають, зазначений фактор може бути інтерпретовано як фактор зовнішньої організації процесу взаємодії. Фактор № 4 містить 7 запитань, має найменшу вагу або інформативність (8,7 %). Його позитивний полюс обумовлено позитивними полюсами змінних 1–5. За запитаннями, які він містить, зазначений фактор може бути інтерпретовано як фактор впливу.

Отже, аналіз результатів експертного опитування з використанням факторного аналізу надав можливість окреслити чотири групи компонент, які, на нашу думку, можуть слугувати назвою факторам, а саме: інтерактивний фактор (фактор взаємодії); емоційний або перцептивний; зовнішньої організації процесу взаємодії; фактор впливу.

Виходячи із зазначеної позиції виключенням є лише емоційний або перцептивний фактор, який частково підтверджує такі положення: емоційно-почуттєва сфера впливає на весь процес взаємодії із самого її початку (таким чином, зміни характеристик емоційно-почуттєвої сфери у психіці як адресата, так й ініціатора впливу можуть розглядатись як своєрідна непряма ознака самої

наявності ПППВ); наприкінці акту взаємодії (застосування ПППВ) активність та важливість зазначеного фактору є значно більшою, ніж на його початку; емоційно-почуттєва сфера має рівновіддалений вплив, тобто впливає як на адресата впливу так і на ініціатора; саме емоційно-почуттєву сферу можна вважати індикатором (підтвердженням) самого факту застосування ПППВ.

Запитання, що ввійшли до складу чотирьох визначених факторів, було використано для побудови анкети – опитувальника “Опитування щодо оволодіння та використання заходів прихованого психологічного впливу офіцерами оперативних підрозділів ДПСУ під час виконання ними завдань з оперативного забезпечення охорони державного кордону”, призначеного для проведення безпосередньо констатувального експерименту першого порядку.

Під час подальшого дослідження як ефективний інструмент з формування в офіцерів (майбутніх офіцерів) оперативно-розшукових підрозділів охорони кордону потенціалу ПППВ було обрано тренінгову методику підготовки. Методика передбачала формування і розвиток у курсантів та офіцерів умінь і навичок виявлення слабких місць у психіці адресата впливу, виборі способів (засобів) здійснення ПППВ, їхнє практичне застосування, своєчасне виявлення та нейтралізацію можливих заходів протидії прихованому впливові з боку адресата впливу. У тренінговій методиці також було враховано такі особливості професійної діяльності офіцерів оперативно-розшукових підрозділів ДПСУ як проблеми адаптації і морально-психологічної стійкості.

Експериментальні заходи проводились у період з вересня 2010 року по січень 2011 року. У формувальній частині дослідження взяли участь дві групи офіцерів кількістю 31 та 33 особи (усі офіцери, які брали участь в експерименті проходять службу у різних оперативно-розшукових підрозділах усіх регіональних управлінь ДПСУ). Експериментальні заходи проводились на базі кафедри управління оперативно-розшуковою діяльністю факультету оперативно-розшукової діяльності та права Національної академії ДПСУ імені Богдана Хмельницького (м. Хмельницький). Такий вибір груп досліджуваних зумовлено специфічністю оперативно-розшукової діяльності. Тренінгову

програму “Розвиток потенціалу прихованого психологічного впливу” було складено з урахуванням того, що молоді оперативні працівники вже мають (повинні мати) певний особистий досвід застосування заходів ПППВ. Заняття проводились двічі на тиждень упродовж місяця (відповідно в жовтні 2010 року і в січні 2011 року). За результатами констатувального експерименту з визначення ефективності використання психологічних умов ПППВ, у досліджуваних офіцерах було виявлено [2]: 1) відсутність системності у застосуванні умов ПППВ, низький рівень знань технік ПППВ; 2) характерним для молодих офіцерів порівняно з експертною групою є недостатня увага засобам емоційно-енергетичного забезпечення процесу впливу; 3) певне нехтування та невизнання проблеми власного психологічного захисту.

Тренінг “Розвиток потенціалу прихованого психологічного впливу” являє собою навчальну програму, спрямовану на формування і розвиток у курсантів (майбутніх офіцерів оперативно-розшукових підрозділів ДПСУ) психологічних умінь та навичок, необхідних для ефективного застосування ПППВ у процесі професійної діяльності. Окрім того, тренінг може бути використано для молодих офіцерів оперативно-розшукових підрозділів ДПСУ під час проходження ними курсів підвищення кваліфікації у Національній академії ДПСУ імені Богдана Хмельницького. У тренінгу використовувались окремі вправи і завдання з напрацювань М. Васильєва, О. Сидоренко, М. Сміт, та О. Євтіхова. Окрім того, у тренінгу застосовувалися також методи групової дискусії і психотерапевтичні вправи. Тренінг проводився на матеріалі гіпотетичних ситуацій міжособистісної взаємодії, характерних для професійної діяльності офіцера оперативно-розшукових підрозділів ДПСУ [3].

Тренінг складається з трьох частин: 1) завдання з розвитку потенціалу ПППВ; 2) завдання з набуття вмінь та навичок практичного застосування технік прийомів і засобів ПППВ; 3) завдання з набуття навичок протидії негативним наслідкам застосування ПППВ та зменшення особистого психічного напруження. Основні завдання тренінгу полягають у такому: розвиток потенціалу ПППВ шляхом засвоєння основних прийомів і засобів його

застосування; зниження потенційної вразливості офіцерів від шкідливих наслідків застосування ними ПППВ шляхом засвоєння основ саморегуляції мотиваційно-виправдовувальної складової психіки ініціатора впливу й актуалізації позитивних наслідків застосування ПППВ за рахунок негативних.

Розвиток загальної, соціально-психологічної та індивідуально-професійної складової потенціалу ПППВ відбувається за рахунок: розвитку навичок екстравертивного типу поведінки і взаємовідносин з іншими людьми; формування сильного духу та впевненості в собі і правильності власних вчинків, здатності заражати та заряджати власною енергією інших осіб; удосконалення спостережливості за поведінкою інших людей і формування вміння аналізувати її; прищеплення стійкої зацікавленості щодо опанування потрібних знань з практичної психології та готовності їх застосовувати у професійній діяльності; удосконалення навичок спілкування, психологічного такту, тобто здатності обирати тактику розмови і стиль поведінки залежно від того, з ким здійснюється спілкування; розвитку здатності висувати адекватні пропозиції залежно від особливостей ситуації й особистості адресата впливу; розвитку в курсантів здатності швидко пристосовуватись до змін в оточуючому середовищі та приймати самостійні рішення на основі отриманих знань і вмінь.

Засвоєння і практичне опрацювання технік, прийомів та заходів, які надають можливість успішно застосовувати ПППВ відбувається за рахунок:

- засвоєння і розуміння курсантами моделі застосування ПППВ;
- усвідомлення та розуміння особливостей технік ПППВ (маніпуляція, рефлексивна гра, суперництво);

- практичного засвоєння таких прийомів ПППВ: а) перцептивних (прийоми впливу, спрямовані на особливості сприймання людиною інформації через зорові, слухові, тактильні, смакові і температурні рецептори); б) конвенціональних (прийоми маніпулятивного впливу, спрямовані на наявну в людини сукупність звичок, ролей, смаків, понять, уявлень, що зображають суб'єктивне ставлення людини до соціальних явищ зовнішнього світу); в) автоматизуючих (прийоми, які опираються на такі автоматизми як: сила,

звички, інерція, особливості розподілу уваги між елементами структури діяльності); г) управління умовиводом (прийоми, спрямовані на керування процесом підготовки умовиводу); д) експлуатації особистості адресата (прийоми, спрямовані на використання індивідуальних психологічних особливостей особистості адресата); е) духовного потурання (прийоми, спрямовані на використання як основного важеля впливу релігійних переконань і культурних особливостей адресата); ж) використання рефлексивної гри шляхом корегування її сценарію та зміни ролей під час трансактної дії; з) використання феномену “суперництва” з метою спонукання особи до активних дій; к) розвитку навичок саморегуляції і нормалізації психологічного стану ініціатора ПППВ з метою подолання негативних наслідків застосування прихованого психологічного впливу.

Внутрішньою концепцією тренінгу є формування та розвиток в офіцерів оперативно-розшукових підрозділів ДПСУ потенціалу ПППВ та отримання досвіду у практичному застосуванні технік, прийомів і заходів його застосування. Кінцевим результатом проведення тренінгової програми очікувалось формування (розвиток) умінь та навичок: вивчення психологічних особливостей адресата ПППВ, обрання відповідних технік, прийомів і заходів застосування ПППВ, їхнє практичне застосування, виявлення заходів протидії прихованому психологічному впливу та їх нейтралізація, а також необхідні вміння і навички зниження особистого психічного напруження.

Тренінгова методика з розвитку особистісного потенціалу ПППВ курсантів та молодих офіцерів оперативно-розшукових підрозділів сприятиме ефективному професійному застосуванню ПППВ офіцерів оперативних підрозділів ДПСУ на осіб оперативного зацікавлення й усуватиме негативні (для психологічного здоров'я офіцерів) наслідки його застосування.

У першій частині тренінгу проводилися завдання з розвитку потенціалу ПППВ: 1) налагодження психологічного контакту з кожним учасником, доведення і прийняття ними правил роботи у групі під час тренінгу; 2) введення

моделі застосування ПППВ. Під час роботи учасникам експерименту було доведено структуру та основні елементи ПППВ.

Застосування ПППВ складається з таких етапів:

I. Здійснення ПППВ починається з підготовчого етапу, який містить такі елементи: визначення мети здійснення ПППВ; установлення конкретного адресата (адресатів) впливу; вивчення особистості адресата (адресатів) впливу і вибір “мішеней” впливу за визначеною послідовністю; встановлення контакту, емоційний, фоновий, енергетичний контакт, психологічне налаштування [4].

II. Етап безпосереднього застосування методів прихованого впливу містить засоби застосування прихованого психологічного впливу через опанування таких технік, прийомів, засобів:

тактичних прийомів: перцептивних, конвенціональних, управління умовиводом, експлуатації особистості адресата, духовного потурання, корегування сценарію гри, суперництва;

мовленнєвих засобів, до яких можна віднести: а) домінування (постійне, періодичне, епізодичне) у процесі міжособової взаємодії шляхом захоплення ініціативи; б) штучні зміни настрою співрозмовника, налаштування його на потрібний ініціатору темп бесіди, у певних випадках навіть зміни його самопочуття шляхом коректування динаміки бесіди; в) формування у психіки адресата впливу певних установок для “самостійного” прийняття ним рішення шляхом інформаційно-логічного навантаження, до якого можуть застосовуватись такі прийоми, як заміщення значущих фактів незначущими, переведення бесіди на іншу тематику, посилення на авторитети, застосування підміни судження та інші порушення законів формальної логіки, підбір потрібних ініціатору впливу аргументів;

емоційно-енергетичних засобів: опанування вмінь заражати партнера зі спілкування потрібним ініціатору впливу настроєм, навичок емпатії, тобто відчуття партнера з взаємодії, практичне засвоєння тактильних прийомів, як елементів підсилення або послаблення уваги, навичок самоконтролю;

а також через набуття навичок формування мотиваційно-спонукального ядра у психіці ініціатора прихованого впливу і зменшення особистого психічного напруження шляхом заміщення негативних наслідків ПППВ позитивними.

Запропонована узагальнена структура містить усі етапи й елементи застосування ПППВ. У цій частині тренінгу з розвитку потенціалу ПППВ молодими офіцерами оперативно-розшукових підрозділів ДПСУ також вивчалися модель і загальна структура системи застосування ПППВ.

У другій частині тренінгу відпрацьовувались заняття з набуття навичок практичного застосування технік, прийомів та засобів застосування ПППВ. Це завдання вирішувалось за допомогою таких етапів:

1. Вивчення психологічних особливостей адресата впливу. Учасникам тренінгу пропонуються основні напрямки і способи вивчення психологічних особливостей адресатів впливу.

2. Вибір мішеней впливу. На основі попереднього вивчення адресата психологічного впливу ініціатор обирає мішені впливу, тобто індивідуальні психічні якості, на які буде спрямовано психологічний вплив.

3. Здійснення ПППВ, а саме: опанування тактик, прийомів та засобів безпосереднього застосування ПППВ. У тренінгу використовувався матеріал щодо опанування знань про техніки, прийоми і засоби ПППВ.

4. Оперативний аналіз результатів застосування ПППВ полягає в своєчасній оцінці результатів застосування впливу.

У третій частині тренінгу з розвитку потенціалу ПППВ проводились заняття з опанування вмінь та навичок протидії негативним наслідкам його застосування і зниження особистісного психічного напруження. Заняття цієї частини тренінгу спрямовано на формування в учасників експерименту психологічних механізмів самозахисту від негативних наслідків застосування ПППВ у вигляді набуття в процесі практичних занять умінь та навичок нормалізації психічних станів.

Застосування тренінгової методики призвело до того, що після закінчення тренінгових занять учасники тренінгу стверджували, що набули певних практичних навичок з використання психологічних умов ПППВ для виконання професійної діяльності.

Під час подальшого дослідження врахування психологічних умов ПППВ офіцерами, відмінності між контрольною й експериментальною вибірками за рівнем досліджуваної ознаки в дисертаційному дослідженні було використано непараметричний критерій U -критерій Манна-Вітні. Як досліджувана ознака було використано показник загального рівня внутрішніх психологічних умов ПППВ [2]. Нами було сформульовано такі статистичні гіпотези: H_0 – загальний рівень урахування психологічних умов ПППВ у контрольній групі не перевищує відповідний рівень в експериментальній групі; H_1 – загальний рівень урахування психологічних умов ПППВ у контрольній групі перевищує відповідний рівень в експериментальній групі.

За результатами проведених розрахунків із досить високим рівнем значущості ($p \leq 0,01$) було прийнято гіпотезу H_0 , яка надає змогу достовірно стверджувати, що на етапі констатувального експерименту рівень урахування психологічних умов ПППВ у контрольній та експериментальній групах був однаковий. Виходячи з цього, за умовами проведення експерименту здійснювалось порівняння двох незалежних вибірок, при якому операційні заходи здійснювались за критерієм U -критерій Манна-Вітні.

Ми здійснювали розрахунки з використанням розподілу 64 офіцерів, які брали участь в експерименті, на дві групи з 33 (контрольна група) і 31 осіб (експериментальна група). При цьому результати експертного опитування порівнювались із контрольною групою.

Отримані внаслідок першого констатувального опитування дані свідчать про те, що у 25 випадках або у 72,22 % ми можемо говорити про те, що X (за цю змінну було прийнято експертів) є статистично достовірно вищим за Y (за цю змінну було прийнято інших опитуваних). У свою чергу, у 10 випадках або у 29,77 % розбіжності між X та Y є статистично недостовірними. Аналіз

зазначених 10 запитань свідчить, що вони належать до всіх факторів, хоча переважна більшість з них (50 %) – до фактору впливу. Проведений математичний аналіз результатів анкетування експертної групи з експериментальною надав можливість прийти до висновків про недостатній розвиток (у контрольній групі) знань, умінь і навичок урахування психологічних умов ПППВ на осіб-носіїв інформації під час виконання ними професійних завдань. У подальшому математичний аналіз проводився з метою підтвердження ефективності запропонованої нами методики розвитку в офіцерів оперативно-розшукових органів ДПСУ знань, умінь та навичок урахування психологічних умов ПППВ.

З метою оцінки зсуву якісних даних досліджуваних психологічних показників ми використали Т-критерій Вілкоксона. Було сформульовано основну й альтернативну гіпотези: H_0 – загальний рівень урахування психологічних умов ПППВ в експериментальній групі під час повторного опитування не перевищує відповідний рівень у контрольній групі; H_1 – загальний рівень урахування психологічних умов ПППВ в експериментальній групі під час повторного опитування перевищує відповідний рівень у контрольній групі. За допомогою комп'ютерної обробки даних отримано таблицю значень Z критерію за визначеним рівнем статистичної достовірності, які подано в табл. 1.

Дані табл. 1 свідчать, що від'ємні ранги, які відповідають показникам негативного зрушення, отримали лише показники рівнів таких психологічних якостей, як емоційна збудливість і ригідність. Порівняння зміни значень показників розвитку досліджуваних психологічних якостей контрольної й експериментальної груп зображено у табл. 2. Отже, було підтверджено гіпотезу H_1 і математичним шляхом доведено тезу про те, що загальний рівень урахування психологічних умов ПППВ в експериментальній групі, під час повторного опитування, перевищує відповідний рівень у контрольній групі.

Унаслідок проведеного експериментального дослідження психологічних умов ПППВ було напрацьовано емпіричну базу, яка надала можливість

сформувати загальні положення щодо структури та процесу ПППВ. Проте, основною метою дослідження була розробка на основі отриманих емпіричних даних організаційно-практичних рекомендацій.

Таблиця 1

Статистика критерію знакових рангів Вілкоксона

| № з/п | Досліджувані характеристики | Z | Асимпт. значення (p-рівень) |
|-------|---|---------------------|-----------------------------|
| 1 | Психологічна оцінка | -2,000 ^a | 0,046 |
| 2 | Психологічна сила | -4,472 ^a | 0,001 |
| 3 | Психологічна активність | -3,606 ^a | 0,000 |
| 4 | Рівень екстраверсії | -3,162 ^a | 0,002 |
| 5 | Рівень ригідності | -3,000 ^b | 0,003 |
| 6 | Рівень емоційної збудливості | -3,900 ^b | 0,001 |
| 7 | Темп реакції | -2,828 ^a | 0,005 |
| 8 | Рівень соціально-психологічної адаптивності особистості | -3,690 ^a | 0,000 |
| 9 | Психологічна вибірковість | -3,742 ^a | 0,000 |
| 10 | Практично-психологічний розум | -3,464 ^a | 0,001 |
| 11 | Психологічний такт | -4,583 ^a | 0,002 |
| 12 | Соціальна впливовість | -4,146 ^a | 0,000 |
| 13 | Вимогливість до себе та інших | -3,317 ^a | 0,001 |
| 14 | Критичність | -4,564 ^a | 0,003 |
| 15 | Схильність до організаторської діяльності | -3,357 ^a | 0,001 |
| 16 | Рівень емпатії | -4,001 ^a | 0,000 |
| 17 | Рівень взаємопізнання | -3,051 ^a | 0,002 |
| 18 | Рівень взаєморозуміння | -3,606 ^a | 0,001 |
| 19 | Рівень взаємовпливу | -4,000 ^a | 0,000 |
| 20 | Рівень соціальної автономності | -3,317 ^a | 0,001 |
| 21 | Рівень соціальної адаптивності | -3,742 ^a | 0,000 |
| 22 | Рівень професійної компетентності | -4,456 ^a | 0,000 |

Примітки: a – застосовані позитивні ранги;
b – застосовані від’ємні ранги.

**Порівняння зміни досліджуваних психологічних якостей
у контрольній та експериментальній групах**

| № з/п | Досліджувані характеристики | Контрольна група | Експериментальна група |
|-------|---|------------------|------------------------|
| 1 | Психологічна оцінка | 0 % | +9,7 % |
| 2 | Психологічна сила | +6,1 % | +25,9 % |
| 3 | Психологічна активність | +3 % | +19,4 % |
| 4 | Рівень екстраверсії | +3 % | +13,1 % |
| 5 | Рівень ригідності | -3 % | -3,2 % |
| 6 | Рівень емоційної збудливості | 0 % | -3,6 % |
| 7 | Темп реакції | 0 % | +6,4 % |
| 8 | Рівень соціально-психологічної адаптивності особистості | +3 % | +16,1 % |
| 9 | Психологічна вибірковість | 0 % | +13,8 % |
| 10 | Практично-психологічний розум | +3 % | +19,5 % |
| 11 | Психологічний такт | +3 % | +25,4 % |
| 12 | Соціальна впливовість | +3 % | +22,4 % |
| 13 | Вимогливість до себе та інших | +3 % | +16,1 % |
| 14 | Критичність | -3 % | +20,4 % |
| 15 | Схильність до організаторської діяльності | +6,1 % | +19,3 % |
| 16 | Рівень емпатії | +6,1 % | +22,6 % |
| 17 | Рівень взаємопізнання | +3 % | +22,6 % |
| 18 | Рівень взаєморозуміння | +3 % | +25,8 % |
| 19 | Рівень взаємовпливу | +3 % | +22,6 % |
| 20 | Рівень соціальної автономності | +3 % | +38,3 % |
| 21 | Рівень соціальної адаптивності | +3 % | +19,4 % |
| 22 | Рівень професійної компетентності | +3 % | +25,8 % |

Отже, підвищення ефективності застосування ПППВ офіцерами оперативно-розшукових підрозділів ДПСУ є можливим за умов урахування таких позицій: 1) формування і розвиток потенціалів ПППВ у курсантів (офіцерів) оперативно-розшукових підрозділів ДПСУ; 2) досконале розуміння та наявність досвіду практичного застосування ПППВ керівниками всіх ланок

оперативно-розшукових органів; 3) глибоке вивчення керівниками оперативно-розшукових підрозділів потенціалів ПППВ своїх підлеглих; 4) ефективне використання керівниками оперативно-розшукових підрозділів наявних у них особистісних потенціалів ПППВ; 5) комплексні підходи до зняття психологічного напруження підлеглими офіцерами, які систематично застосовують заходи ПППВ.

З метою розвитку потенціалів ПППВ необхідним уявляється додаткове вивчення кандидатів на посади, пов'язані з оперативно-розшуковою діяльністю, на предмет розвитку таких психологічних якостей: загальних особливостей психологічної структури особистості: активності (відношення екстраверсія-інтроверсія), психічної сили (відношення підпорядкування-керування), самооцінки (висока-низька), морально-мотиваційної стійкості; соціально-комунікативних елементів психіки: вибірковості, спрямованості розуму, психологічного такту, артистичності; емоційно-вольових елементів психіки: вимогливості, енергійності; індивідуально-професійних компонентів психіки: автономності, адаптивності, харизматичності.

Також необхідно вдосконалити професійно-психологічну підготовку майбутніх офіцерів шляхом посилення роботи з розвитку потенціалу ПППВ [8]. Дуже важливим є засвоєння досвіду офіцерами оперативно-розшукових підрозділів у врахуванні психологічних умов ПППВ їх керівниками з метою глибокого розуміння ними наявного потенціалу та, за наявності необхідних умов, специфікації професійних ролей під час виконання службових обов'язків.

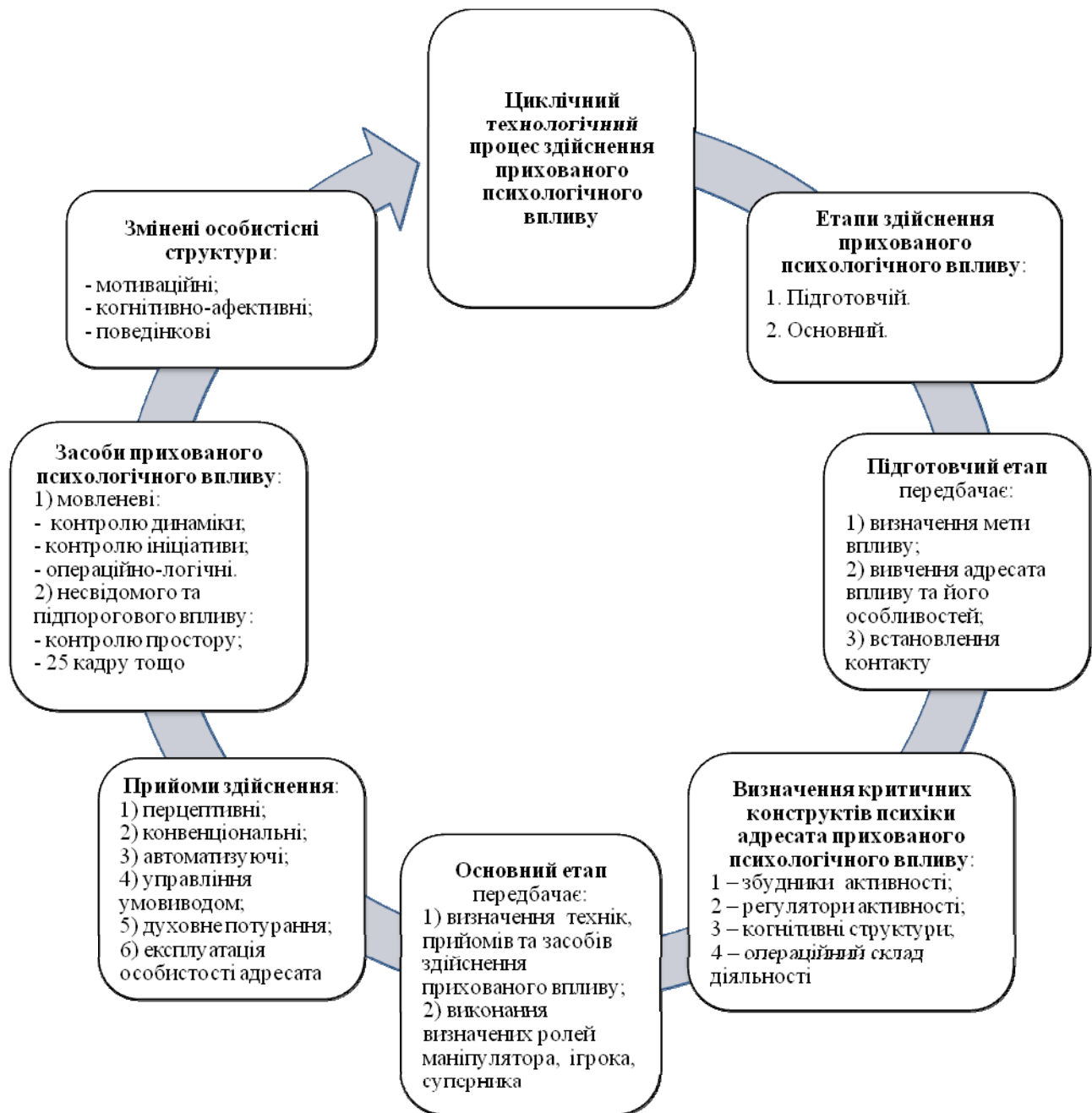
Керівники оперативно-розшукових підрозділів мають добре знати можливості і психологічні особливості підлеглого персоналу. Завдяки їх знанням рівня розвитку й особливостей особистісного потенціалу ПППВ підлеглого персоналу забезпечується гнучкість виконання завдань і помітно покращується якість роботи з особами оперативного зацікавлення. Керівник повинен усебічно сприяти розвитку власного потенціалу ПППВ та потенціалів своїх підлеглих. Застосування засобів ПППВ здійснюється, у такому разі, більш обґрунтовано і, як наслідок, більш ефективно. Як у керівників, так і в

оперативного складу з'являється можливість для об'єктивної оцінки власних сил та впевненості у правильному виборі і впровадженні відповідних конкретних засобів ПППВ. Окремо необхідно вказати на важливість постійної уваги керівного складу до зменшення рівня психологічного напруження підлеглого персоналу, який систематично застосовує заходи ПППВ.

Серед першочергових заходів, спрямованих на регуляцію психічного стану підлеглого персоналу, необхідно виокремити такі заходи: сприяння швидкій та всебічній адаптації молодих офіцерів оперативно-розшукових підрозділів ДПСУ до умов професійної діяльності; постійний контроль психічного стану підлеглого персоналу керівниками всіх ланок оперативно-розшукових органів ДПСУ; постійне застосування керівниками оперативно-розшукових підрозділів системних заходів, спрямованих на зменшення психологічного напруження в офіцерів оперативних підрозділів. Забезпечення швидкої і всебічної адаптації молодих офіцерів на новому місці служби здійснюють керівники всіх ланок (перш за все, безпосереднє командування). Постійний контроль психологічного стану підлеглого персоналу здійснюється шляхом спостереження за його поведінкою та періодичного професійного діагностування рівня стресу. Заходи, спрямовані на зниження психологічного напруження, повинні мати системний характер і містити такі: забезпечення повноцінного, бажано активного відпочинку; формування в колективі сприятливого психологічного клімату; систематичне заохочення персоналу; сприяння у забезпеченні санаторно-курортного лікування тощо [8]. Так, результати емпіричного дослідження надали можливість розробити модель застосування ПППВ (див. рисунок).

Поданий на рисунку цикл ПППВ визначено не через його повторюваність (хоча це і не виключено, адже повторюваний прихований вплив має значно більшу ефективність), а через послідовність упровадження його елементів у загальний процес. Так, при будь-якому конкретному випадку застосування ПППВ стадія підготовки буде передувати основній стадії. Аналіз рисунку може

надати уявлення про обсяг знань та практичних умінь застосування ПППВ офіцерами оперативно-розшукових підрозділів ДПСУ.



Модель циклічного технологічного процесу здійснення прихованого психологічного впливу

З метою структурування впливу оточуючого середовища на процес підготовки та застосування прихованого психологічного впливу вважаємо за доцільне виокремити фізичні умови, культурний підтекст, соціальний підтекст. З усієї різноманітності фізичних умов визначено: час, місце, обстановку.

Культурний підтекст становлять: мова, національно-етнічна приналежність, релігійність, культурно-освітній рівень. З групи соціально-психологічних умов серед усієї їх різноманітності визначимо такі чинники: вік, стать, різновид занять і соціальний статус особи.

За результатами опитування контрольної й експериментальної груп на початку та наприкінці експерименту виявлено зростання рівнів показників на 22,5 % в експериментальній групі проти 2,3 % – у контрольній групі. Під час опитування досліджуваних щодо їх ставлення до запропонованої методики, проведеного після закінчення тренінгового курсу, 84 % опитуваних відповіли, що сприйняли його позитивно і вважають корисним для розвитку потенціалу міжособової взаємодії, 9 % сприйняли його негативно, в опитуванні вони зазначали, що не знайшли в запропонованій програмі для себе нічого нового, 7 % опитуваних поставились до програми посередньо. Тому вважаємо за доцільне подальше, системне застосування зазначеної тренінгової методики у процесі професійної підготовки майбутніх офіцерів оперативно-розшукових органів ДПСУ.

Отже, на основі робочих моделей ПППВ та практично апробованої тренінгової методики підвищення ефективності прихованого психологічного впливу розроблено практичні рекомендації офіцерам оперативно-розшукових підрозділів ДПСУ з урахуванням психологічних умов ПППВ. Ці рекомендації складались з двох блоків, а саме: рекомендації офіцерам оперативно-розшукових підрозділів ДПСУ з урахуванням зовнішніх психологічних умов ПППВ і рекомендації керівникам оперативно-розшукових підрозділів ДПСУ з формування та розвитку внутрішніх психологічних умов ПППВ.

Список використаної літератури

1. Боровик, Л. В. Основи математичного моделювання у психолого-педагогічних дослідженнях : навч.-метод. посіб. / Л. В. Боровик, В. В. Журавльов. – Хмельницький : Вид-во Нац. акад. Держ. прикордон. служби України ім. Богдана Хмельницького, 2006. – 104 с.

2. Васильев, Я. В. Структура и функции селевого компонента направленности личности : дисс. ... доктора психол. наук : 19.00.01 / Васильев Ярослав Васильевич. – Николаев, 2009. – 416 с.

3. Доценко, Е. Л. Психология манипуляции: феномены, механизмы и защита / Е. Л. Доценко. – СПб. : Речь, 2003. – С. 55.

4. Майерс, Д. Социальная психология / Д. Майерс. – 7-е изд. – СПб. : Питер, 2004. – 794 с.

5. Матеюк, О. А. Професійний психологічний вплив військового керівника на підлеглих в особливих умовах діяльності : монографія / О. А. Матеюк. – Хмельницький : Видавництво Національної академії Державної прикордонної служби України ім. Богдана Хмельницького, 2006. – 278 с.

6. Москаленко, В. В. Психологія соціального впливу : навчальний посібник / В. В. Москаленко. – К. : Центр учбової літератури, 2007. – 448 с.

7. Наследов, А. Д. Математические методы психологического исследования. Анализ и интерпретация данных : учебное пособие / А. Д. Наследов. – 3-е изд., стереотип. – СПб : Речь, 2008. – 392 с.

8. Потапчук, Є. М. Психологічна робота у Прикордонних військах України : підручник / Є. М. Потапчук // Морально-психологічне забезпечення службової діяльності Прикордонних військ України / заг. ред. Максименка С. Д., Олексієнка Б. М. – Хмельницький : Вид-во НАПВУ, 2001. – С. 130–161.

9. Сергеечева, В. Практикум манипулятора. Выбор слабых мест / В. Сергеечева. – СПб. : Питер, 2002. – 256 с.

10. Фетискин, Н. П. Социально-психологическая диагностика развития личности и малых групп / Н. П. Фетискин, В. В. Козлов, Г. М. Мануйлов. – М. : Изд-во Института Психотерапии, 2002. – 490 с.

Рецензент: доктор психологічних наук, професор Матеюк О. А.