

ІНДИВІДУАЛЬНІ ТА ОСОБИСТІСНІ ВЛАСТИВОСТІ СТУДЕНТІВ З НЕГАТИВНИМИ ПСИХІЧНИМИ СТАНАМИ

УДК 159.9:159.922.8

О. Б. Ігумнова

Дослідженню проблеми психічних станів особистості і негативних психічних станів, зокрема, присвячено багато теоретичних та експериментальних робіт (В. О. Ганзен, Л. Г. Дика, А. Г. Ковальов, Л. В. Куліков, М. Д. Левітов, О. М. Леонт'єв, Б. Ф. Ломов, О. В. Махнач, А. О. Прохоров, А. А. Реан, Є. П. Ільїн, Ю. Є. Сосновікова й ін.). Однак питання взаємозв'язків і взаємообумовленості психічних станів та властивостей особистості, виявлення психологічних властивостей, що сприяють розвитку та формуванню негативних психічних станів, не має однозначного вирішення і потребує подальшого дослідження. Особливого значення дослідження негативних психічних станів у такому напрямку набуває у студентському віці – віці формування та розвитку професійних, світоглядних, громадянських якостей, активності особистості як суб'єкта діяльності.

Під психічним станом [3; 4; 7; 9; 11] автори розуміють складне, інтегративне, цілісне поліфункціональне і поліструктурне явище психічного життя особистості, яке є зв'язуючою ланкою між психічними процесами та властивостями особистості. Між процесами і станами, з одного боку, та станами і властивостями особистості, з іншого, існують складні діалектичні взаємозв'язки. Психічні процеси в певних умовах можуть розглядатися як стани, а стани, що часто повторюються, сприяють розвитку відповідних якостей особистості. Стани та властивості особистості виконують функцію внутрішньої інтеграції і диференціації, регулювання та відображення. Психічні процеси в основному реалізують функцію відображення, стани – функцію регулювання, а властивості особистості, які об'єднані актуальним “Я” – функцію вищого інтегратора психічного життя людини.

У процесі життєдіяльності особистість включається в різні види діяльності, систему відношень, взаємодіє в різних обставинах, формується як суб'єкт діяльності і відношень та виконує певну соціальну роль, що відображає певну соціальну ситуацію її розвитку. Такі перетворення стосуються всієї структури особистості: властивостей, станів, процесів і функцій. При багаторазовому повторенні діяльності впродовж тривалого часу відбувається розвиток психічних процесів, виокремлення типових психічних станів та формування властивостей особистості. Психічні стани, які виникають у результаті розвитку особистості, є механізмом перетворення психологічних властивостей, зміни психічних процесів, утворення якісно нової психологічної структури особистості. М. Д. Левітов вважає, що психічні стани є частковим виявом певних властивостей особистості. Ю. Є. Сосновікова теж дотримується точки зору про те, що психічні стани є виявом цілісної особистості, в яку включені всі сторони психіки людини. К. А. Абульханова-Славська вважає, що включеність стану в систему особистісної організації породжує залежність стану від індивідуальних особливостей особистості, її цілей, відношень, особистісної регуляції [4; 7; 11].

На думку В. О. Ганзена, психічний стан є тимчасово утвореною складною системою, єдиним цілим стосовно компонентів психіки, які в неї входять. Кожний компонент психіки є частиною психічного стану і відображається в ньому певним чином. Будь-який компонент психіки при його достатній інтенсивності стосовно інших може характеризувати певний тимчасовий стан, тобто стан визначається домінантою психічного компонента, що утворює психічний стан. Цей механізм є основою виникнення властивостей особистості. Виникнення домінанти обумовлено характером взаємодії особистості із ситуаціями життєдіяльності. Зміна значущості ситуації призводить до зміни внутрішньої домінанти стану та до зміни самого стану [3]. За С. Л. Рубінштейном, психічний стан є засобом організації психічних процесів у певний період часу. Стосовно психічної властивості стан є певною мірою вираженням цієї властивості з одного боку, а з іншого – утворення і

формування психічної властивості здійснюється завдяки психічному стану. Психічні стани виявляються в діяльності, спілкуванні, поведінці особистості та виступають розгорнутим виявленням у часі властивостей особистості [3; 7; 9; 10].

А. О. Прохоров вважає, що причини виникнення психічних станів походять з особливостей взаємодії особистості із ситуаціями життєдіяльності. Чинниками виникнення психічних станів є об'єктивні ситуації, сам суб'єкт та особистісний сенс [6]. К. К. Платонов у ситуації виокремлює внутрішні і зовнішні обставини, які утворюють певну сукупність обставин. Зовнішніми умовами можуть бути вимоги життя та діяльності, правила і норми поведінки, об'єктивні обставини, що склалися. Внутрішніми умовами є індивідуальні особливості суб'єкта. Основними причинами, які обумовлюють виникнення ситуації й є її основними складовими, виступають суб'єктивні чинники. А. В. Філіппов і С. В. Ковальов виокремлюють активність особистості, наявні актуальні, діяльні потреби, що призводять до виникнення ситуації [7]. Б. Г. Ананьєв визначає обумовленість відмінностей у психічних станах структури особистості, а до складових “внутрішніх умов” відносить особливості природно-біологічної організації, спрямованість, характер, індивідуальний досвід людини, почуття та здібності, психічні процеси, систему знань, умінь, навичок [1]. Б. Ф. Ломов серед суб'єктивних чинників, що сприяють формуванню психічного стану, виокремлює: систему внутрішніх спонук, діяльнісні характеристики, індивідуально-психологічні та особистісні властивості індивіда [5].

Мета статті полягає у теоретичному аналізі й експериментальному дослідженні індивідуальних та особистісних властивостей студентів із різними типами комплексів негативних психічних станів.

Дослідження негативних психічних станів проводилося серед студентів I–IV курсів гуманітарних та економічних спеціальностей Хмельницького національного університету, обсяг вибірки склав 390 студентів. Результати діагностики соціальної фрустрації, ситуативної тривожності, стресу, депресії,

астенії, тривожності, агресивності, ригідності, фрустрації студентів свідчать про те, що стани, які діагностуються за методикою Г. Айзенка “Самооцінка психічних станів”, є характерними і стабільно виявляються на всіх рівнях у студентів упродовж навчання. За ознакою поєднання різних рівнів станів, що діагностуються за тестом Г. Айзенка, виокремлено типи комплексів негативних психічних станів (ТКНПС). Для експериментального дослідження доцільно виокремлювати 2 рівня – низький та високий, замість трьох згідно з методикою, що надає можливість виокремити 16 ТКНПС (табл. 1). Для зручності опису і подальшого аналізу всі ТКНПС розподілено на п’ять груп (0; I; II; III; IV) за ознакою присутності в комплексі кількості негативних комплексоутворюючих станів високого рівня.

Таблиця 1

Розподіл випробовуваних за типами комплексів негативних психічних станів

| Група ТКНПС | ТКНПС | Кількість студентів (%) | Група ТКНПС | ТКНПС | Кількість студентів (%) |
|-------------|----------------|-------------------------|-----------------|-----------------|-------------------------|
| 0 | 1. Тн-Фн-Ан-Рн | 17,44 | II | 9. Тв-Фн-Ан-Рв | 2,56 |
| I | 2. Тв-Фн-Ан-Рн | 2,56 | | 10. Тн-Фв-Ан-Рв | 2,06 |
| | 3. Тн-Фв-Ан-Рн | 3,59 | | 11. Тв-Фн-Ав-Рн | 2,56 |
| | 4. Тн-Фн-Ав-Рн | 15,90 | III | 12. Тв-Фв-Ав-Рн | 3,59 |
| II | 5. Тн-Фн-Ан-Рв | 5,64 | | 13. Тн-Фв-Ав-Рв | 4,10 |
| | 6. Тв-Фв-Ан-Рн | 4,10 | | 14. Тв-Фв-Ан-Рв | 6,66 |
| | 7. Тн-Фв-Ав-Рн | 2,56 | 15. Тв-Фн-Ав-Рв | 6,16 | |
| | 8. Тн-Фн-Ав-Рв | 9,75 | IV | 16. Тв-Фв-Ав-Рв | 10,77 |

Наступним етапом дослідження було виявлення індивідуально-типологічних та особистісних властивостей студентів із різними ТКНПС. Індивідуально-типологічні особливості студентів досліджувались за допомогою методики Г. Айзенка ЕРІ, для діагностики особистісних властивостей було використано Фрайбурзький особистісний опитувальник (FPI), форма В [8].

Методика ЕРІ надає можливість діагностувати такі індивідуальні особливості: екстраверсія, інтроверсія й емоційна стабільність. Високі

показники нейротизму (потенційні дискорданти (15–18) і дискорданти (19–22)) виявляються в надзвичайній нервовості, емоційній нестійкості, поганій адаптації, схильності до швидкої зміни настрою, дратівливості, почуття провини та занепокоєння, ворожості, відчуженості, депресивних реакціях, неуважності. Низькі показники за шкалою нейротизму (конкорданти (3–6), потенційні конкорданти (7–10), нормостеніки (11–14)) виявляються у збереженні організованої поведінки в звичайних і стресових ситуаціях, зрілості, хорошій адаптації, відсутності напруженості та стурбованості, схильності до лідерства, комунікабельності [1].

Шкала екстраверсія-інтроверсія надає можливість оцінити спрямованість активності особистості на зовнішній чи на внутрішній світ. Ця властивість визначає ступінь опосередкування діяльності суб'єктивними образами, уявленнями і поняттями. Основними рисами екстравертів (потенційний екстраверт (15–18) та екстраверт (19–22)) є комунікабельність, потреба в нових враженнях, розкутість, ініціативність, гнучкість поведінки, підвищена рухова і мовна активність, схильність до виникнення станів агресивності, збудливості, роздратованості. Інтроверти (інтроверт (3–6), потенційний інтроверт (7–10)) характеризуються спрямованістю на внутрішній світ, замкненістю, тривожністю, сором'язливістю, вдумливістю, схильністю до самоаналізу, нетовариськістю, песимістичністю, контролем над своїми почуттями, високою чутливістю, загальмованістю рухів та мови. Середні показники за шкалою екстраверсії вказують на амбівертність (11–14), тобто здатність ситуативно виявляти обидві властивості. Результати дослідження нейротизму й екстраверсії подано в табл. 2 середніми арифметичними оцінками за кожною властивістю.

Дослідження індивідуально-типологічних особливостей студентів свідчить, що за властивістю емоційної стабільності 40 % студентів належать до нормостеників, потенційні дискорданти складають 23,07 %, дискорданти відповідно – 19,49 % і потенційні конкорданти – 17,44 % студентів. За

властивістю екстравертованості серед студентів переважають амбіверти (68,67 %) та потенційні екстраверти (31,33 %).

Таблиця 2

Результати дослідження нейротизму та екстраверсії студентів з різними типами комплексів негативних психічних станів

| Група | ТКНПС | Нейротизм | Екстраверсія | Група | ТКНПС | Нейротизм | Екстраверсія |
|-------|----------------|-----------|--------------|-----------------|-----------------|-----------|--------------|
| 0 | 1. Тн-Фн-Ан-Рн | 9,15 | 11,47 | I | 9. Тв-Фн-Ан-Рв | 19,25 | 12,25 |
| I | 2. Тв-Фн-Ан-Рн | 13,4 | 11,8 | | 10. Тн-Фв-Ан-Рв | 19,33 | 16,33 |
| | 3. Тн-Фв-Ан-Рн | 12,43 | 12,85 | | 11. Тв-Фн-Ав-Рн | 15,75 | 15,0 |
| | 4. Тн-Фн-Ав-Рн | 10,1 | 13,9 | III | 12. Тв-Фв-Ав-Рн | 17,29 | 11,0 |
| | 5. Тн-Фн-Ан-Рв | 12,81 | 13,09 | | 13. Тн-Фв-Ав-Рв | 18,38 | 14,25 |
| II | 6. Тв-Фв-Ан-Рн | 15,5 | 11,75 | | 14. Тв-Фв-Ан-Рв | 16,83 | 10,33 |
| | 7. Тн-Фв-Ав-Рн | 14,0 | 13,4 | 15. Тв-Фн-Ав-Рв | 17,09 | 12,0 | |
| | 8. Тн-Фн-Ав-Рв | 13,16 | 13,89 | IV | 16. Тв-Фв-Ав-Рв | 18,38 | 12,23 |

Фрайбурзький особистісний опитувальник (FPI), форма В надає можливість дослідити емоційно-вольові властивості особистості (депресивність, дратівливість, сором'язливість, емоційну лабільність) і властивості соціально-психологічної сфери особистості (невротичність, спонтанну агресивність, товариськість, реактивну агресивність, відкритість, маскулінність), які визначають успішність соціальної, професійної адаптації та регуляції поведінки. Стисло охарактеризуємо кожен із шкал [8].

Депресивність (Д) указує на наявність ознак депресії в емоційних станах, поведінці, ставленні до себе й оточуючих; високий рівень виявляється у зниженні настрою, передчутті нещастя, похмурості, заглибленні у власні переживання, відгородженості від оточення, швидкій втомлюваності, виснажливості, нерішучості, невпевненості.

Дратівливість (Др) свідчить про емоційну стійкість особистості; високі показники виражаються у поганій саморегуляції, поганій концентрації уваги, незібраності, впаданні у відчай, самообвинувачувальних реакціях, конфліктній поведінці, брехні, ігноруванні суспільних вимог, моральних цінностей.

Сором'язливість (С) відображає схильність до стресового реагування за пасивно-захисним типом; високі бали свідчать про наявність тривожності, страху, невпевненості, скутості, нерішучості, очікуванні неприємностей, униканні великих компаній, складнощах у прийнятті рішень та їх виконанні.

Емоційна лабільність (Ел) виявляється у нестійкості емоційного стану, коливаннях настрою, підвищеній збудливості, дратівливості; високі оцінки свідчать про тонку духовну організацію, чутливість, артистичність, жіночність, художнє сприйняття оточення, делікатність, ввічливість, може вказувати на стан дезадаптації, дезорганізацію поведінки, втрату контролю над бажаннями.

Невротичність (Н) визначає рівень невротизації особистості за астеничним типом; високі показники відображають наявність психосоматичних порушень, високу тривожність, підвищену чутливість, збудженість у поєднанні з швидкою виснажливістю, втомлюваністю, схильністю до бурхливих емоційних реакцій, гнівливості і сльозливості.

Спонтанна агресивність (Ас) свідчить про психопатизацію особистості, імпульсивність, наявність передумови неконтрольованої агресії; високий рівень свідчить про поганий самоконтроль, потяг до гострих афективних переживань, нездатність відстрочити задоволення своїх бажань, радість при спостереженні труднощів в інших, бажання зіпсувати настрій, розізлити, досадити іншому.

Товариськість (Т) вказує на потенційні можливості соціальної активності, потребу у спілкуванні; високі показники цієї властивості виявляються у готовності до співпраці, різноманітні емоційних виявів, турботливості, чуйності, бажанні працювати та відпочивати в колективі.

Реактивна агресивність (Ар) – високі показники вказують на вияви психопатизації, прагнення до домінування, агресивне ставлення до соціального оточення, образливість, конфліктність, недовірливість, відсутність вищих соціальних почуттів, морально-етичних норм, потяг до чуттєвих задоволень, влади над іншими, гострих відчуттів, егоїзм, жорстокість.

Відкритість (В) відображає схильність особистості до довірчо-відвертої взаємодії з оточуючими, високої самокритичності і щирості у відносинах з іншими.

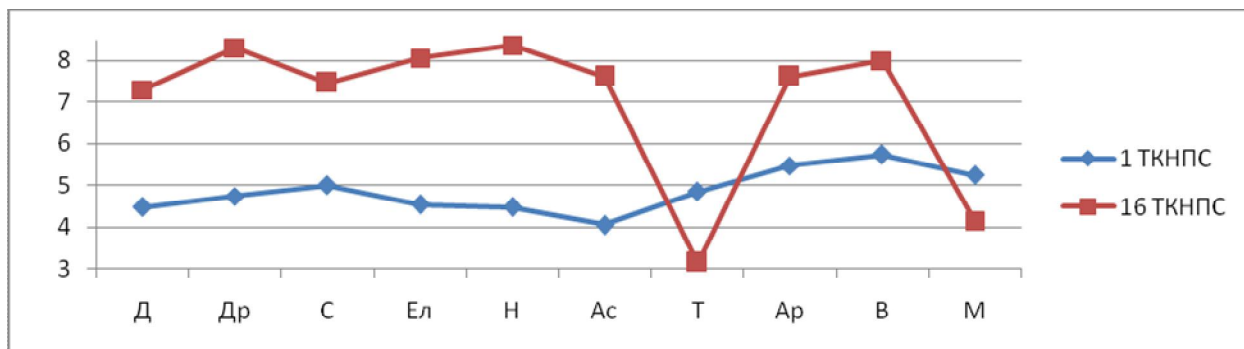
Маскулінність-фемінізм (М) – високий рівень властивості виражається у відбуванні психічної діяльності переважно за чоловічим типом та характеризується сміливістю, схильністю до ризику і швидких, рішучих дій без достатнього їх обмірковування, прагненням до самоствердження.

Рівень розвитку кожної властивості за методикою FPI-B визначається за низьким (1–4), середнім (4–6) і високим рівнем (6–9). Значення кожного показника у профілях розраховувались у стандартних балах та є середньою арифметичною оцінкою всіх представників кожного ТКНПС. Розглянемо індивідуально-психологічні властивості студентів, що визначають своєрідність виявів негативних психічних станів для кожного ТКНПС.

Студенти 1 ТКНПС характеризуються низьким рівнем нейротизму, амбівертністю, гармонійним особистісним профілем – усі властивості подано середніми рівнями вираженості (див. табл. 2 і рис. 1), що забезпечує відсутність негативних станів. Для порівняння розглянемо 16 ТКНПС. Для нього характерними є високі рівні вираженості нейротизму й екстраверсії (див. табл. 2), а також високі рівні розвитку всіх емоційно-вольових і соціально-психологічних властивостей, що призводить до появи комплексу негативних психічних станів (див. табл. 2 та рис. 1).

У цій групі стан тривожності високо корелює з властивостями: депресивність, сором'язливість, емоційна лабільність, невротичність (відповідно $\rho = 0,822$ при $p < 0,005$; $\rho = 0,736$, $\rho = 0,603$, $\rho = 0,616$ при $p < 0,05$); стан фрустрації – з властивостями: депресивність, дратівливість, сором'язливість, емоційна лабільність, невротичність (відповідно $\rho = 0,564$ при $p < 0,05$; $\rho = -0,341$ при $p < 0,01$; $\rho = 0,543$ при $p < 0,05$; $\rho = 0,391$ при $p < 0,01$; $\rho = 0,411$ при $p < 0,05$); стан агресивності – з властивостями: дратівливість, невротичність ($\rho = 0,596$ при $p < 0,01$; $\rho = 0,375$ при $p < 0,05$); стан ригідності – з властивостями: депресивність, сором'язливість, емоційна лабільність,

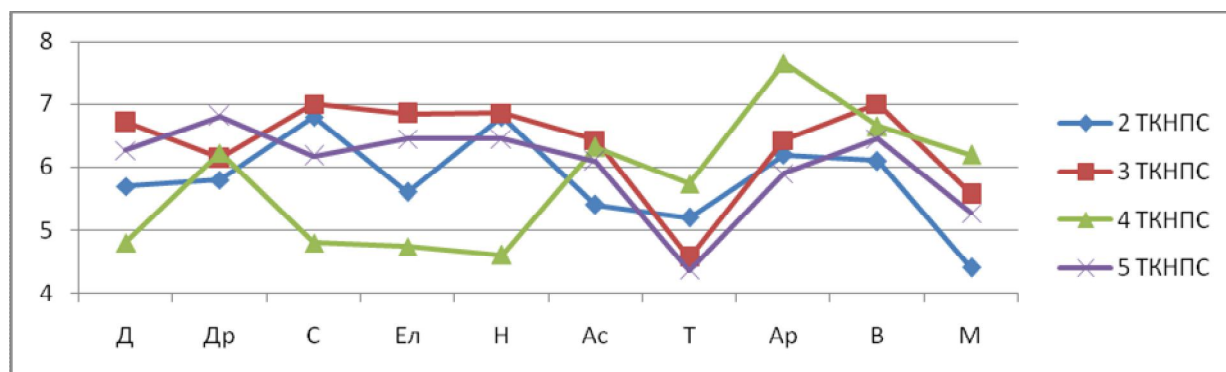
невротичність (відповідно $\rho = 0,416$ при $p < 0,05$; $\rho = 0,502$, $\rho = 0,488$, $\rho = 0,636$ при $p < 0,01$).



Д – депресивність; Др – дратівливість; С – сором’язливість; Ел – емоційна лабільність;
 Н – невротичність; Ас – спонтанна агресивність; Т – товариськість;
 Ар – реактивна агресивність; В – відкритість; М – маскуліність

Рис. 1. Особистісний профіль студентів 0 і IV групи типів комплексів негативних психічних станів

Розглянемо особистісний профіль студентів I групи ТКНПС з одним негативним станом (рис. 2). Студенти всіх типів комплексів за шкалою нейротизму належать до нормостеників (крім 4 ТКНПС – знижений рівень) та амбівертів. Профіль 2 ТКНПС характеризує студентів з високим рівнем сором’язливості, невротичності, реактивної агресивності і відкритості, що спонукає до виникнення стану тривожності. У 2 ТКНПС стан тривожності корелює з властивостями: депресивність, емоційна лабільність, невротичність ($\rho = 0,676$, $\rho = 0,738$, $\rho = 0,651$ при $p < 0,05$).



Д – депресивність; Др – дратівливість; С – сором’язливість; Ел – емоційна лабільність;
 Н – невротичність; Ас – спонтанна агресивність; Т – товариськість;
 Ар – реактивна агресивність; В – відкритість; М – маскуліність

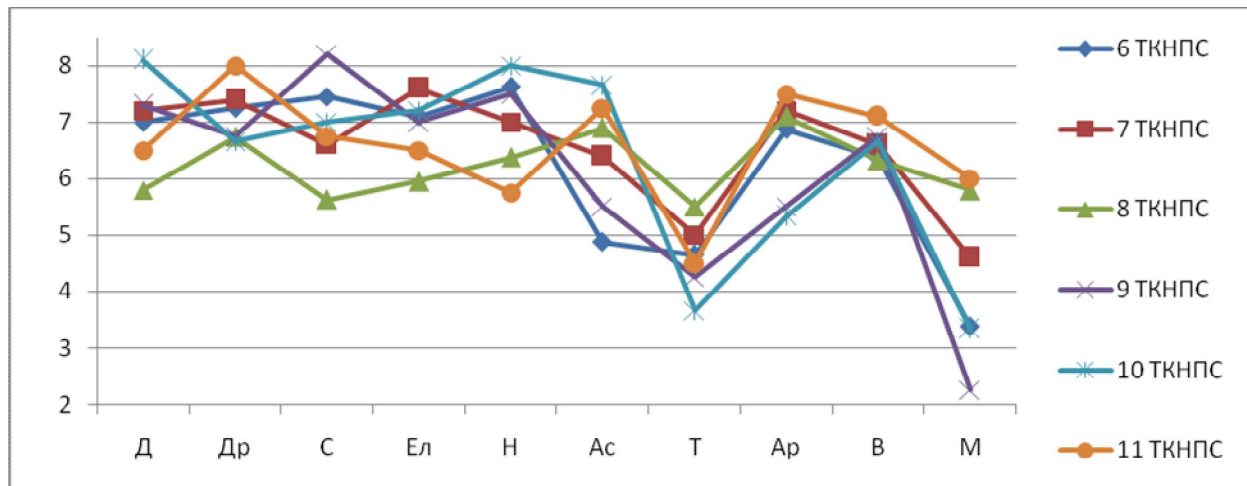
Рис. 2. Особистісний профіль студентів I групи типів комплексів негативних психічних станів

Особистісним профілям студентів 3 та 5 ТКНПС властиві високі рівні депресивності, дратівливості, сором'язливості, емоційної лабільності, невротичності, спонтанної агресивності, відкритості і низької товариськості – реактивної агресивності (лише у 3 ТКНПС). У 3 ТКНПС стан фрустрації корелює з такими властивостями: депресивність, дратівливість, емоційна лабільність, невротичність, реактивна агресивність, маскуліність (відповідно $\rho = 0,902$ при $p < 0,005$; $\rho = 0,808$ при $p < 0,01$; $\rho = 0,663$, $\rho = 0,654$, $\rho = 0,693$, $\rho = 0,648$ при $p < 0,05$). У 5 ТКНПС стан ригідності корелює з властивостями: дратівливість, емоційна лабільність, невротичність ($\rho = 0,470$, $\rho = 0,422$, $\rho = 0,525$ при $p < 0,05$).

Особистісні властивості студентів з високим рівнем агресивності (4 ТКНПС) виявляються у дратівливості, спонтанній та реактивній агресивності, маскуліності, відкритості, низькій товариськості; стан агресивності корелює з дратівливістю, реактивною агресивністю, маскуліністю (відповідно $\rho = 0,383$ при $p < 0,05$; $\rho = 0,411$, $\rho = 0,434$ при $p < 0,01$).

Розглянемо II групу ТКНПС (рис. 3). Особистісний профіль 6 і 7 ТКНПС характеризує студентів як потенційних дискордантів (високий рівень нейротизму) та амбівертів (див. табл. 2). Високі рівні розвитку депресивності, дратівливості, сором'язливості, емоційної лабільності, невротичності, реактивної агресивності, спонтанної агресивності (у 7 ТКНПС), низької товариськості сприяють поглибленню розвитку тривожності, фрустрації й агресивності у студентів. Висока відкритість (та самокритичність) разом із низькими рівнями спонтанної агресивності (у 6 ТКНПС) і маскуліності допомагають усвідомлювати свої емоції, змінювати поведінку залежно від умов та адаптуватися до групових норм. Стан тривожності у 6 ТКНПС пов'язано з властивостями сором'язливості і невротичності ($\rho = 0,775$ при $p < 0,01$; $\rho = 0,601$ при $p < 0,05$), а стан фрустрації – з властивостями депресивності та дратівливості ($\rho = 0,722$ при $p < 0,01$; $\rho = -0,503$ при $p < 0,05$). У 7 ТКНПС стан фрустрації пов'язано з властивостями: депресивність, дратівливість, емоційна

лабільність, невротичність, спонтанна агресивність, реактивна агресивність (відповідно $\rho = 0,783$ при $p < 0,01$; $\rho = 0,813$ при $p < 0,05$; $\rho = 0,860$ при $p < 0,01$; $\rho = 0,783$ при $p < 0,05$; $\rho = 0,803$, $\rho = 0,826$ при $p < 0,01$). Стан агресивності пов'язано з властивостями: депресивність, невротичність, реактивна агресивність ($\rho = 0,821$ при $p < 0,05$; $\rho = 0,718$, $\rho = 0,789$ при $p < 0,01$).



Д – депресивність; Др – дратівливість; С – сором'язливість; Ел – емоційна лабільність;
 Н – невротичність; Ас – спонтанна агресивність; Т – товариськість;
 Ар – реактивна агресивність; В – відкритість; М – маскуліність

Рис. 3. Особистісний профіль студентів II групи типів комплексів негативних психічних станів

Студенти 8 ТКНПС належать до амбівертів і нормостеників. Для них притаманні низькі рівні емоційної стабільності, депресивності, дратівливості, сором'язливості, емоційної лабільності, маскуліності, товариськості та високі рівні відкритості, невротичності, спонтанної і реактивної агресивності. Стан агресії у 8 ТКНПС корелює з властивостями депресивності, дратівливості, реактивної агресивності, маскуліності ($\rho = -0,321$, $\rho = 0,369$, $\rho = 0,337$ при $p < 0,05$; $\rho = 0,751$ при $p < 0,01$). Стан ригідності пов'язано з властивостями: дратівливість, сором'язливість, спонтанна та реактивна агресивність ($\rho = 0,366$ при $p < 0,05$; $\rho = 0,513$, $\rho = 0,474$, $\rho = 0,424$ при $p < 0,01$).

В особистісних профілях студентів 9, 10 і 11 ТКНПС (див. рис. 3) виявлено високі показники нейротизму й екстраверсії (9 ТКНПС – амбіверти), а також високі рівні всіх властивостей емоційно-вольової сфери: депресивності, дратівливості, сором'язливості, емоційної лабільності. 9 ТКНПС (висока

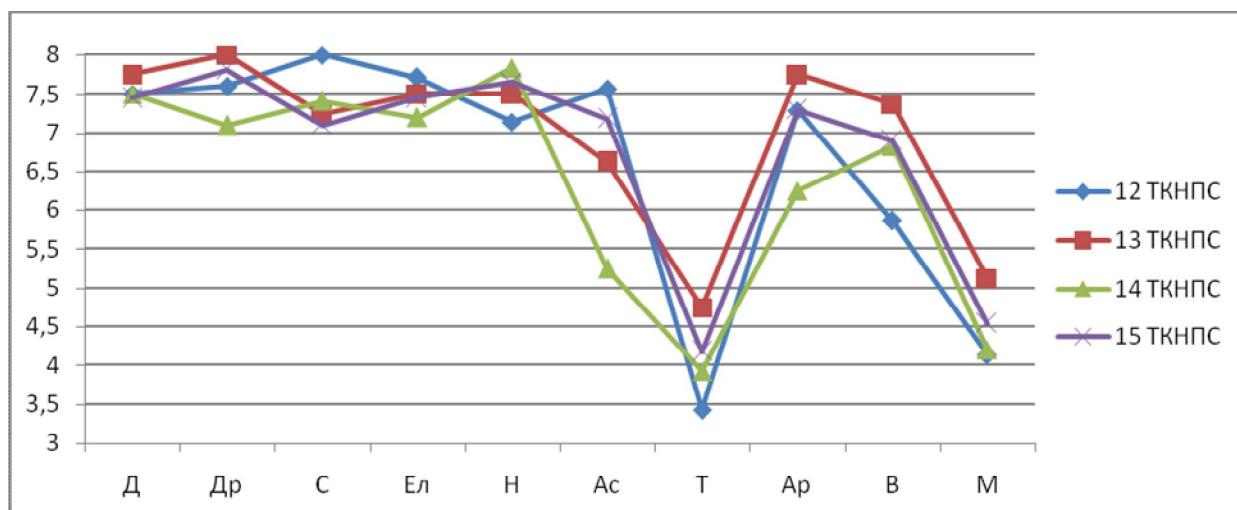
тривожність та ригідність) характеризується низькими показниками спонтанної та реактивної агресивності, товариськості, маскулінності, відкритості і високою невротичністю; стан тривожності корелює з депресивністю, сором'язливістю, емоційною лабільністю, невротичністю, реактивною агресивністю ($\rho = 0,747$, $\rho = 0,736$, $\rho = 0,758$, $\rho = 0,868$, $\rho = 0,847$ при $p < 0,05$), а стан ригідності – з властивостями сором'язливості, депресивності, емоційної лабільності, невротичності ($\rho = 0,732$, $\rho = 0,731$, $\rho = 0,832$, $\rho = 0,836$ при $p < 0,05$).

Для студентів 10 ТКНПС характерними є відкритість та високий вияв невротичності і спонтанної агресивності; стан фрустрації корелює з депресивністю, сором'язливістю, емоційною лабільністю, невротичністю, спонтанною агресивністю ($\rho = 0,859$, $\rho = 0,867$, $\rho = 0,891$, $\rho = 0,852$, $\rho = 0,866$ при $p < 0,05$), а стан ригідності – з властивостями депресивності, емоційної лабільності, невротичності, спонтанної агресивності, відкритості ($\rho = 0,851$, $\rho = 0,865$, $\rho = 0,853$, $\rho = 0,876$, $\rho = -0,867$ при $p < 0,05$).

В 11 ТКНПС розвинуто спонтанну та реактивну агресивність, відкритість і низьку товариськість, що сприяє агресивному поведженню з оточуючими, небажанню зрозуміти позицію іншої людини. Стан тривожності корелює з властивостями: дратівливість, сором'язливість, невротичність, спонтанна агресивність, товариськість, реактивна агресивність ($\rho = 0,726$, $\rho = -0,744$, $\rho = 0,787$, $\rho = -0,879$, $\rho = 0,728$, $\rho = 0,811$ при $p < 0,05$), а стан агресивності – з дратівливістю, сором'язливістю, невротичністю, товариськістю, реактивною агресивністю, відкритістю ($\rho = 0,801$, $\rho = -0,775$, $\rho = 0,732$, $\rho = 0,736$, $\rho = 0,811$, $\rho = -0,823$ при $p < 0,05$).

Перейдемо до розгляду III групи комплексів (рис. 4). У цій групі представники всіх ТКНПС характеризуються високим нейротизмом, студенти 12 та 15 ТКНПС є амбівертами, 13 ТКНПС – потенційними екстравертами, 14 ТКНПС – потенційними інтровертами. Високий рівень вираженості емоційно-вольових (депресивності, дратівливості, сором'язливості, емоційної лабільності) і соціально-психологічних (невротичності, спонтанної агресивності (крім 14 ТКНПС), реактивної агресивності, відкритості (крім

12 ТКНПС), низької товариськості) властивостей посилюють вияв та сприяють розвитку декількох негативних психічних станів у студентів. Розглянемо кореляційні зв'язки в цій групі.



Д – депресивність; Др – дратівливість; С – сором'язливість; Ел – емоційна лабільність;
 Н – невротичність; Ас – спонтанна агресивність; Т – товариськість;
 Ар – реактивна агресивність; В – відкритість; М – маскулітність

Рис. 4. Особистісний профіль студентів III групи типів комплексів негативних психічних станів

В 12 ТКНПС стан тривожності корелює з властивостями: дратівливість, сором'язливість, емоційна лабільність, невротичність, спонтанна агресивність, реактивна агресивність, відкритість ($\rho = 0,577$, $\rho = 0,672$, $\rho = 0,715$, $\rho = 0,618$ при $p < 0,05$; $\rho = 0,682$ при $p < 0,01$; $\rho = 0,558$, $\rho = 0,590$ при $p < 0,05$); стан фрустрації – з депресивністю, емоційною лабільністю, невротичністю, спонтанною агресивністю, реактивною агресивністю, відкритістю ($\rho = 0,542$, $\rho = 0,561$, $\rho = 0,588$, $\rho = -0,587$, $\rho = 0,591$, $\rho = 0,616$ при $p < 0,05$); стан агресії – з емоційною лабільністю, невротичністю, спонтанною агресивністю, реактивною агресивністю ($\rho = 0,548$, $\rho = 0,645$, $\rho = -0,593$, $\rho = 0,618$ при $p < 0,05$).

В 13 ТКНПС стан фрустрації пов'язано з властивостями депресивності, невротичності, спонтанної агресивності ($\rho = 0,577$, $\rho = 0,599$ при $p < 0,05$; $\rho = -0,730$ при $p < 0,01$); стан агресії – з властивостями дратівливості, сором'язливості, товариськості, реактивної агресивності, відкритості ($\rho = 0,560$, $\rho = -0,596$, $\rho = 0,510$, $\rho = 0,500$, $\rho = 0,522$ при $p < 0,05$); стан ригідності – з

властивостями сором'язливості, товариськості, відкритості, маскуліності ($\rho = -0,820$, $\rho = 0,671$, $\rho = 0,634$ при $p < 0,01$; $\rho = -0,500$ при $p < 0,05$).

В 14 ТКНПС стан тривожності пов'язано з властивостями сором'язливості, невротичності, спонтанної агресивності, відкритості ($\rho = 0,497$, $\rho = 0,396$, $\rho = -0,485$ при $p < 0,05$; $\rho = -0,599$ при $p < 0,01$); стан фрустрації – з депресивністю, сором'язливістю, емоційною лабільністю, невротичністю, спонтанною та реактивною агресивністю ($\rho = 0,408$, $\rho = 0,413$, $\rho = 0,444$, $\rho = 0,400$, $\rho = 0,457$, $\rho = 0,493$ при $p < 0,05$); стан ригідності – з емоційною лабільністю, реактивною агресивністю, відкритістю ($\rho = 0,396$ при $p < 0,05$; $\rho = 0,576$ при $p < 0,01$; $\rho = -0,447$ при $p < 0,05$).

В 15 ТКНПС стан тривожності корелює з властивостями: дратівливість, невротичність, товариськість ($\rho = 0,501$, $\rho = 0,412$, $\rho = 0,499$ при $p < 0,05$); стан агресії пов'язано з властивостями депресивності, емоційної лабільності, невротичності, реактивної агресивності ($\rho = -0,464$ при $p < 0,05$; $\rho = 0,697$, $\rho = 0,636$, $\rho = 0,548$ при $p < 0,01$); стан ригідності – із сором'язливістю, невротичністю, відкритістю ($\rho = 0,525$, $\rho = 0,522$, $\rho = -0,557$ при $p < 0,05$).

Отже, на основі теоретичного аналізу й експериментального дослідження негативних психічних станів студентів запропоновано дослідження не окремих психічних станів, а типів комплексів негативних психічних станів, які утворені характерними для студентів негативними психічними станами тривожності, фрустрації, агресивності та ригідності. Залежно від рівня кількості станів високого рівня вираженості виокремлено 16 ТКНПС і розподілено їх на п'ять груп. Дослідження розподілу кількості студентів за кожною групою ТКНПС свідчить, що для найбільшої кількості студентів (I група – 27,69 %) притаманні ТКНПС з одним високим негативним станом; наступною за кількістю студентів є II група (2 негативні стани високого рівня), в якій зареєстровано 23,59 % студентів; студентів з різними поєднаннями 3-х негативних станів (III група) виявлено 20,51 %; усі негативні стани виражено на високих рівнях у 10,77 % студентів (IV група) та студенти з низьким розвитком цих негативних станів (0 група) складають 17,44 %.

Загальна кількість студентів із негативними психічними станами (разом I, II, III, IV група ТКНПС) складає 82,56 %. Серед цих студентів найбільш поширеними особистісними властивостями є висока дратівливість (80 %) і середня товариськість (76,92 %), тобто для студентів характерні нестійкість емоційного стану зі схильністю до афективного реагування та невисока соціальна активність (що також відповідає амбівертності). Переважання серед студентів відкритості (73,85 %), високої реактивної агресивності (72,3 %) і невротичності (64,1 %) свідчать про правдивість відповідей, схильність до довірливої взаємодії з оточуючими: високий рівень самокритичності з тенденцією до агресивного реагування на соціальне оточення та невротизація за астеничним типом може свідчити про виникнення соматичних порушень. Наступними за поширеністю виявляються властивості сором'язливості (56,91 %), спонтанної агресивності (55,9 %), депресивності (54,35 %), емоційної лабільності (54,35 %), що свідчить про стресове реагування на звичайні ситуації, ознаки депресії, скутість, тривожність, невпевненість, нестійкість емоційного стану, часті коливання настрою, імпульсивність, вияви неконтрольованої агресії, підвищену збудливість і дратівливість.

Експериментальне дослідження індивідуальних та особистісних властивостей студентів свідчить про своєрідність, неповторність особистісного профілю у кожному типі комплексу негативних психічних станів, який обумовлює унікальність актуалізації набору психічних станів. Наявність оригінальної структури кореляційних зв'язків між особистісними властивостями та негативними психічними станами у кожному типі комплексу студентів підтверджує необхідність у проведенні подальших досліджень психічних станів у комплексах.

Список використаної літератури

1. Ананьев, Б. Г. Человек как предмет познания / Ананьев Б. Г. – Л., 1968. – 450 с.
2. Айзенк, Г. Ю. Структура личности / Г. Ю. Айзенк. – М., 1999. – 464 с.

3. Ганзен, В. А. Системный подход к анализу, описанию и экспериментальному исследованию психических состояний человека / В. А. Ганзен, В. Н. Юрченко // Психические состояния : межвуз. сб. ст. – Л. : Изд-во ЛГУ, 1981. – С. 3–23.
4. Левитов, Н. Д. О психических состояниях человека / Н. Д. Левитов. – М. : Просвещение, 1964. – 344 с.
5. Ломов, Б. Ф. Методологические и теоретические проблемы психологии / Б. Ф. Ломов. – М. : Наука, 1984. – 157 с.
6. Прохоров, А. О. Психические состояния и их проявления в учебном процессе / А. О. Прохоров. – Казань : Изд-во Казанск. ун-та, 1991. – 165 с.
7. Психология психических состояний : сб-к статей / под ред. А. О. Прохорова. – Казань : Изд-во “Центр инновационных технологий”, 2002. – Вып. 4. – С. 131–144.
8. Рогов, Е. И. Настольная книга практического психолога : учеб. пособие : в 2 кн. / Е. И. Рогов. – М. : Изд-во ВЛАДОС-ПРЕСС, 2006. – Кн. 1 : Система работы психолога с детьми разного возраста. – 383 с.
9. Реан, А. А. Психология адаптации личности / А. А. Реан, А. Р. Кудашев, А. А. Баранов. – СПб. : Прайм–ЕВРОЗНАК, 2008. – 479 с.
10. Рубинштейн, С. Л. Бытие и сознание. Человек и мир / С. Л. Рубинштейн. – СПб. : Питер, 2003. – 512 с.
11. Сосновикова, Ю. Е. Психические состояния человека, их классификация и диагностика / Ю. Е. Сосновикова. – Горький : Горьков. гос. пед. ин-т, 1975. – 118 с.

Рецензент: кандидат педагогических наук, доцент Крук С. Л.