

НЕВЕРБАЛЬНІ ЗАСОБИ СПІЛКУВАННЯ ЯК АСПЕКТ ІМПЛІЦИТНОЇ ДІАГНОСТИКИ ОСОБИСТІСНИХ ХАРАКТЕРИСТИК

УДК 159. 923

Т. М. Петренко

В останній час у галузі психології особистості спостерігається зростання інтересу до здійснення імпліцитної (опосередкованої) діагностики як диспозиційних властивостей особистості, так і її ставлень до соціальних явищ, установок, переживань, навичок та досвіду [1].

Огляд літератури з проблеми діагностики особистості свідчить про те, що однією з тенденцій розвитку сучасної психодіагностики є її *гуманізація* і пошук у зв'язку з цим можливостей імпліцитної діагностики глибинних виявів особистості як цілісного утворення. У межах цього підходу основною метою психологічної діагностики, як підкреслюють дослідники [2], стає виявлення так званого *гіперкомпенсаторного фонду особистості* (А. Адлер, Л. С. Виготський, О. Б. Орлов), тобто її сильних, позитивних сторін, які існують попри наявність психологічної проблеми або дефекту.

Оскільки однією з основних сфер вияву особистості є, разом із діяльністю, і *спілкування*, цілком обґрунтованим та зрозумілим є інтерес дослідників до *невербальної* поведінки людини, що є невід'ємним компонентом спілкування.

Невербальні засоби спілкування активно вивчались до недавнього часу при вирішенні спеціальних прикладних проблем, зокрема: для діагностики ознак психічних станів людини, зокрема в екстремальних умовах діяльності як показників емоційної стійкості/емоційної вразливості людини; для розпізнавання прихованих мисленневих образів (детекції обману) за характеристиками мовлення; для діагностики психічних захворювань, пов'язаних із порушеннями пам'яті, мовлення і мислення; у кроскультурному аспекті для встановлення міжкультурних розбіжностей, проте можливості їх

дослідження при діагностиці *стійких властивостей особистості* вивчено недостатньо. Тому останнім часом у психології особистості почали з'являтися дослідження [9], в яких повідомляється про інформативність особливостей невербальної поведінки, що супроводжує спілкування, для розпізнавання нейротизму як стійкої властивості особистості, екстраверсії, доброзичливості та інших структурних особистісних рис. Проте швидко з'ясувалось, що існує чимало спільних характеристик невербальної поведінки, які ускладнюють диференціацію зазначених стійких особистісних властивостей, скажімо: екстраверсії і доброзичливості, відкритості досвіду тощо. Тому з появою теорії Єдиного фактору особистості (The General factor of Personality (GFP)) [8], з орієнтацією на який можна диференціювати осіб, налаштованих на позитивне ставлення до партнера за спілкуванням, та, навпаки, таких, хто ставиться до оточуючих з підозрілістю, егоїстично, налаштованих на конфліктну поведінку.

Як стверджують сучасні дослідники на підставі емпіричних даних [6], суб'єкти з високими показниками з Єдиного фактору особистості характеризуються як доброзичливі, екстравертовані, відкриті новому досвіду, емоційно стабільні, з одного боку, і відчують себе психологічно благополучними, задоволеними життям та налаштованими на встановлення позитивних відносин з оточуючими, з іншого. Висувається гіпотеза, що бути позитивно налаштованим *еволюційно доцільно*, бо конфліктність і недоброзичливість не сприяють виживанню.

Отже, актуальність проблеми зумовлено, по-перше, зростанням на сучасному етапі розвитку теоретичної психології інтересу до *імпліцитних методів діагностики* особистості, пов'язаного з можливістю підвищення їх об'єктивності та надійності, а по-друге, з появою нових теоретичних передумов вирішення цього завдання завдяки виникненню нового погляду на можливості оцінки ефективності функціонування особистості – через встановлення наявності ознак Єдиного фактору особистості.

Мета статті – обґрунтування і перевірка можливостей здійснення імпліцитної діагностики особистісних характеристик за показниками

невербальних засобів спілкування, які можна, на наш погляд, операціоналізувати у вигляді наявності чи відсутності у суб'єкта невербального спілкування ознак комунікативної інтенції, тобто налаштованості на спілкування та взаємодію з метою успішного досягнення мети комунікації, детермінованого рівнем сформованості у суб'єкта Єдиного фактору особистості.

Ця інтегральна характеристика містить: вираз обличчя, підтримування контакту очей, появу посмішки, застосування засобів невербальної експресії (здатності до керування своєю невербальною поведінкою й оцінкою невербального репертуару партнера за спілкуванням); ознак дистанції під час спілкування (тенденції до регулювання зручної відстані), самомоніторингу невербальної експресії, позитивними рисами, темними рисами і результируючими змінними – психологічним благополуччям, задоволеністю життям, самооцінкою й іншими характеристиками оптимально функціонуючої особистості та емпіричній перевірці закономірності цього зв'язку і виявлення Єдиного інтегрального фактору особистості.

З метою визначення діагностичного потенціалу невербального спілкування як засобу інтегральної оцінки характеристик особистості було застосовано декілька груп **методик**: 1) для інтегральної діагностики особистісних характеристик було застосовано: особистісні опитувальники стійких властивостей особистості (п'яти глобальних факторів, трьох генетично-зумовлених факторів, тріади темних рис особистості); засоби оцінки ціннісно-мотиваційної сфери особистості (опитувальник позитивних цінностей і рис характеру); показники психологічного благополуччя; рівень інтелекту; рівень самооцінки; засоби виявлення індивідуальних особливостей та уявлень особистості про себе як суб'єкта комунікативного процесу в процесі взаємодії з оточуючими; сформованість смисложиттєвих орієнтацій; рівень задоволеності життям; виявлення рівня соціальної відповідальності особистості; показник позитивної і негативної афективності; 2) з метою діагностики невербальних засобів спілкування було використано такий методичний інструментарій:

методика дослідження самомоніторингу невербальної поведінки; методика виявлення показників вираженості невербальної експресії (загальної оцінки невербального репертуару партнера за спілкуванням та здатності до керування невербальною поведінкою суб'єктом спілкування); засоби встановлення особливостей і специфічності репертуару невербального спілкування особистості.

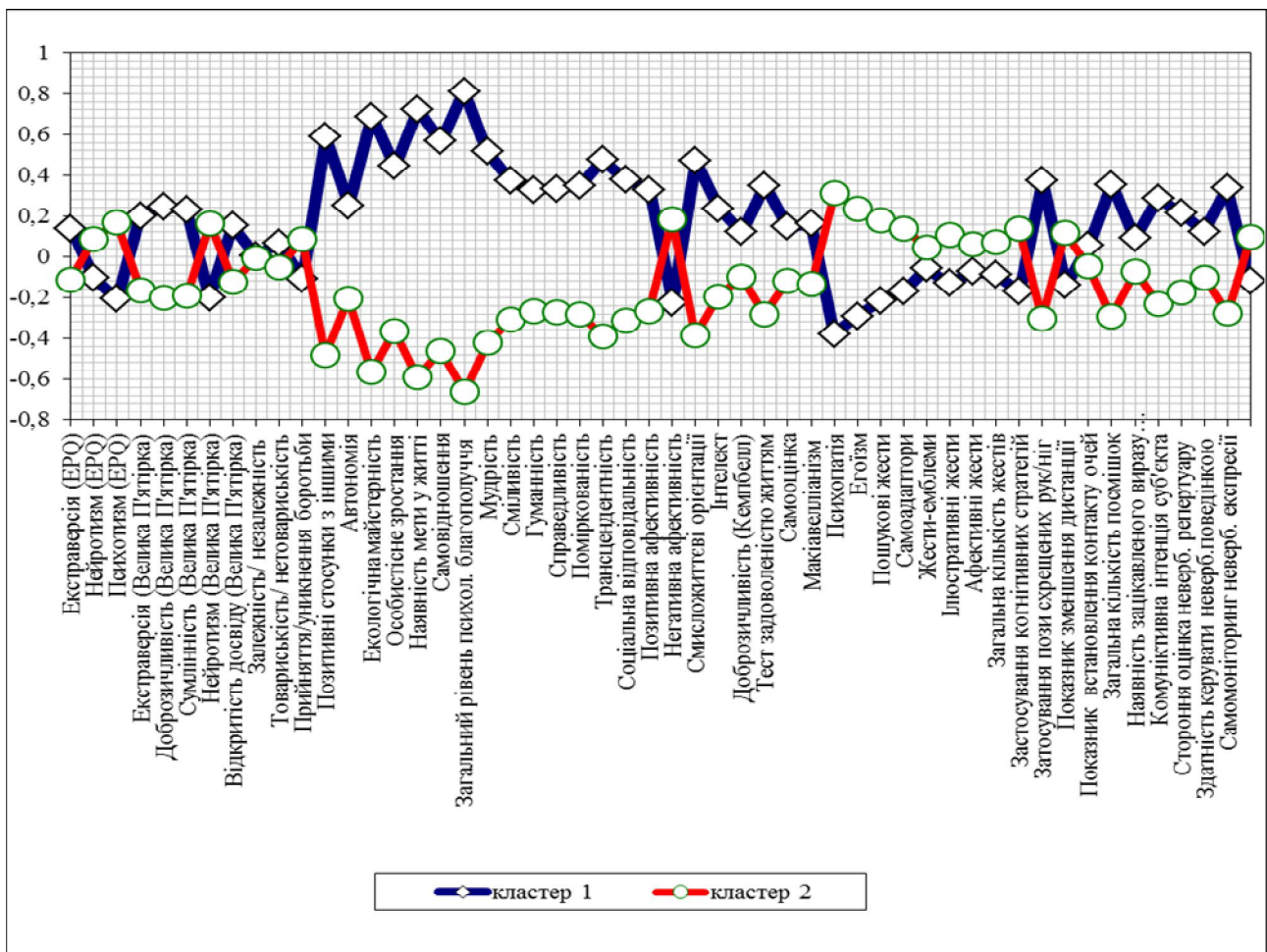
Згідно з **гіпотезою** дослідження кількісних та якісних характеристик використання людиною невербальних засобів спілкування зумовлено особливостями взаємозв'язку внутрішнього і зовнішнього у детермінації психічних явищ, що відображаються у різних аспектах поведінки людини, її психічних станах, ставленні до оточуючих та навичках міжособистісної взаємодії. Інтегральні особистісні характеристики, які визначають загальну *позитивну налаштованість* людини при реалізації нею актів соціальної взаємодії, містять, за гіпотезою дослідження, диспозиційні (структурні) особистісні характеристики і позитивні цінності та сформовані завдяки дотримувannya їх позитивні властивості характеру; когнітивні ресурси особистості. При їх оптимальному поєднанні у людини формуються ознаки Єдиного фактору особистості, високий рівень вираженості якого зумовлює її позитивне і соціальне благополуччя та задоволеність життям.

На вибірці з 180 досліджуваних у статті продемонстровано можливість вирішення завдань імпліцитної діагностики особистості за показниками використання суб'єктами спілкування різних засобів невербального спілкування залежно від різних рівнів сформованості особистісних диспозицій і характеристик. У завдання дослідження, що розглядається у статті, входило обґрунтування впливу особистісних диспозицій, які надають можливість виокремити Єдиний фактор особистості, на інтенсивність та якісні характеристики невербальних засобів спілкування як потенційного аспекту імпліцитної діагностики особистості.

Згідно з уявленням про Єдиний фактор особистості як інтегративний супер-фактор, тобто такий, що вміщує в себе багато ієрархічно організованих

рис, які узгоджені між собою, залишаючись якісно своєрідним стосовно них [7], слід діагностувати окремі форми вияву позитивності/негативності функціонування, що операціоналізовані через шкали стандартизованих методик, у їх сукупності й одночасно. Тому **методика** проведеного **емпіричного дослідження** квазіекспериментального типу передбачала створення за допомогою кластерного аналізу двох пар нееквівалентних груп за ознаками розбіжностей у показниках обраних особистісних характеристик “позитивного”, “негативного функціонування” та застосування невербальних засобів спілкування.

Кластеризація вибірки (алгоритм К – середніх) за *особистісними характеристиками та невербальними засобами спілкування*, показники яких оцінювались за допомогою спеціального методичного інструментарію, надала можливість виокремити дві групи досліджуваних зі статистично значущими розбіжностями, що подано на рисунку.



Результати кластеризації групи досліджуваних (алгоритмом К – середніх)

Дані, отримані у результаті проведеного дослідження, свідчать про наявність статистично значущих відмінностей (при $p < 0,05$) між кластерами за такими особистісними рисами: екстраверсією, доброзичливістю, сумлінністю, нейротизмом і психотизмом, а також рисами Темної Тріади особистості – макіавелліанізмом, егоїзмом та психопатичними виявами.

На основі використання методик діагностики особистісних рис – “Великої п’ятірки” і “EPQ” Айзенка, а також виявлення характерологічних якостей, згрупованих у позитивні цінності [4], за допомогою новітньої методики “Цінності у дії” (Values In Action-VIA-IS) та інтегративного феномену психологічного благополуччя за допомогою “Шкали психологічного благополуччя” К. Д. Ріфф було визначено можливість виокремлення “позитивно функціонуючої” групи досліджуваних і “негативно функціонуючої”, доцільність виокремлення яких було підтверджено проведеним факторним аналізом.

Кластер “позитивного функціонування” статистично значуще відрізнявся від “негативно функціонуючого” не лише за показниками виокремлених сильних факторів особистості, а й за рівнем сформованості результуючих змінних, а саме: позитивних цінностей (мудрістю, сміливістю, гуманністю, справедливістю, поміркованістю, трансцендентністю), а також за загальним рівнем психологічного благополуччя та його шкалами (самовідношення, позитивні стосунки з іншими, автономія, екологічна майстерність, наявність мети в житті, особистісне зростання).

Статистично значущі відмінності було виявлено і за результуючими показниками оптимально (позитивно) функціонуючої особистості, а саме: за ступенем задоволеності життям, сформованістю різноманітних смисложиттєвих орієнтацій, рівнем соціальної відповідальності, позитивною афективністю.

Пошук розбіжностей у застосуванні невербальних засобів спілкування, діагностованого методикою “Мовлення через жести” П. Е. Річчі Бітті, І. Поггі [5] та методики експертної оцінки невербальної комунікації А. М. Кузнецова, дав такі результати: 1) представники першого кластера, яким властиві високі

показники за особистісними рисами, характеризовані як “позитивно функціонуючі”, оскільки є соціально відповідальними, з вираженим рівнем сформованості позитивних цінностей і високим рівнем за всіма шкалами психологічного благополуччя, з властивими їм поведінці якостями позитивної афективності та задоволеними життям і сформованими смисложиттєвими орієнтаціями, використовували доброзичливі, націлені на взаємодію засоби невербального спілкування, зокрема контакт очей, зацікавлений вираз обличчя, тобто складові виокремленого нами поняття комунікативної інтенції, що статистично відрізнялося від протилежного кластера; 2) аналізуючи дані, отримані при застосуванні кластерного аналізу за окремими типами жестикуляції, що були обрані, опираючись на класифікацію П. Екмана й У. Фрізена [3], статистично значущі розбіжності отримано за допомогою F-критерія Фішера за частотою застосування жестів-емблем та афективних жестів.

Таким чином, теоретичне вивчення літератури і проведене емпіричне дослідження підтвердили гіпотезу про наявність закономірного зв'язку невербальних засобів спілкування з особистісними характеристиками. Отримані дані свідчать про наявність Єдиного фактору особистості та можливості встановлення статистично значущого зв'язку окремих засобів невербального спілкування й інтенсивності їх використання з особистісними характеристиками. Отримані результати надають можливість підтвердити можливість використання невербального спілкування як аспекту опосередкованої діагностики притаманності людині як різних ознак особистості, так і певних інтегративних диспозицій.

Отже, вияв ознак комунікативної інтенції у процесі вербальної комунікації свідчить про відкритість та доброзичливість, налаштованість на взаєморозуміння між суб'єктами комунікативної діяльності, а також демонструє ознаки схвальної соціальної перцепції. Розглянуте у цій статті дослідження підтвердило зазначене твердження, бо за нашими даними у “позитивно функціонуючих” осіб кількість знакових жестів, що свідчать про

бажання суб'єкту спілкування донести свою думку якомога повніше до співрозмовника, і мімічні вияви, які демонструють позитивну налаштованість особистості, є статистично вищою.

На підставі результатів цього дослідження відкриваються подальші перспективи розвитку ідей імпліцитної діагностики особистості як одного з найактуальніших аспектів сучасних досліджень у психології особистості.

Перспективи подальших досліджень ми пов'язуємо з вивченням особливостей зв'язку невербальних засобів спілкування з особистісними конструктами та диспозиціями, зокрема з емоційним інтелектом.

Дослідження розширює уявлення про роль невербального спілкування у вивченні цілісної особистості як носія індивідуальних особистісних характеристик. Його результати може бути використано в діяльності практичного психолога для вирішення завдань імпліцитної діагностики особистісних властивостей і для надання допомоги суб'єктам, що відчувають труднощі у соціальній взаємодії.

Застосування знань щодо особливостей зв'язку невербальної комунікації з індивідуально-психологічними відмінностями у цілому відкриває практично необмежені можливості для розробки ефективних методів імпліцитної оцінки різних форм виявлення психічних властивостей людини без застосування діагностичного інструментарію.

Список використаної літератури

1. Аршава, І. Ф. Аспекти імпліцитної діагностики емоційної стійкості людини : моногр. / І. Ф. Аршава, Е. Л. Носенко. – Д. : Вид-во ДНУ, 2008. – 468 с.
2. Моргун, В. Ф. Основи психологічної діагностики : навч. посіб. / В. Ф. Моргун, І. Г. Тітов. – К. : Слово, 2012. – 464 с.
3. Ekman, P. The repertoire of nonverbal behavior: categories, origins, usage and coding / P. Ekman, W. V. Friesen // *Semiotica*. – 1969. – № 3. – P. 37–58.
4. Peterson, C. *Character Strengths and Virtues: A Handbook and Classification* / C. Peterson, M. Seligman. – New York : APA Press and Oxford University Press, 2004. – 590 p.

5. Ricci Bitti, P. E. Symbolic nonverbal behavior: talking through gestures / P. E. Ricci Bitti, I. Poggi // *Journal of nonverbal behavior*. – 1991. – № 5. – P. 172–183.

6. Rushton, J. P. A general factor of personality in 16 sets of the Big Five, the Guilford-Zimmerman Temperament Survey, California Psychological Inventory, and Temperament and Character Inventory / J. P. Rushton, P. Irwing // *Personality and Individual Differences*. – 2009. – № 47. – P. 558–564.

7. Rushton, J. P. The General Factor of Personality: A Reply to Muncer / J. P. Rushton // *Personality and Individual Differences*. – 2012. – № 52. – P. 236–239.

8. Rushton, J. P. The genetics and evolution of a general factor of personality / J. P. Rushton, T. A. Bons, Y-M. Hur // *Journal of Research in Personality*. – 2008. – № 42. – P. 1173–1185.

9. Sassenberg, U. The relationship of gesturing, cognitive ability, and personality / U. Sassenberg, E. van der Meer // *International Journal of Psychology*. – 2008. – № 43. – P. 473.

Рецензент: доктор психологічних наук, професор Носенко Е. Л.