

Катерина МОСТОВА,

ад'юнкт Національної академії Державної прикордонної служби України
імені Богдана Хмельницького, м. Хмельницький

РОЗРОБКА МОДЕЛІ ОРГАНІЗАЦІЇ ЗДІЙСНЕННЯ ПРИКОРДОННОГО КОНТРОЛЮ НА ШЛЯХАХ МІЖНАРОДНОГО (МІЖДЕРЖАВНОГО) СПОЛУЧЕННЯ

В статті визначено сутність категорії «модель організації здійснення прикордонного контролю», встановлено її системоутворюючі елементи, суб'єктно-об'єктну складову. Досліджено сучасні проблеми організації прикордонного контролю та запропоновано перспективну модель організації здійснення прикордонного контролю на основі встановлення ієрархії підпорядкованості сил забезпечення пропуску через кордон та удосконалення технології прикордонного контролю.

Ключові слова: модель, прикордонний контроль, пункт пропуску, шляхи міжнародного сполучення, технології прикордонного контролю.

Постановка проблеми у загальному вигляді та її зв'язок із важливими науковими чи практичними завданнями. Протидія загрозам в прикордонній сфері є одним з головних напрямів формування державної політики національної безпеки. Сучасні умови одночасної інтеграції України до світового співтовариства, спрощення візового режиму з країнами ЄС та одночасне загострення ситуації на кордоні з Російською Федерацією та непідконтрольними територіями актуалізує питання розробки оптимальної моделі організації здійснення прикордонного контролю на шляхах міжнародного сполучення. Так, сьогодні здійснюється активний пошук балансу між лібералізацією та посиленням контрольних функцій підрозділів Державної прикордонної служби України (далі – ДПСУ) шляхом впровадженні сучасних методів контролю, оптимізації кількості контрольних служб, організації роботи пунктів пропуску за принципом «зеленого коридору», роботи різних служб за схемою «єдиного офісу» тощо.

Аналіз останніх досліджень і публікацій, у яких започатковано розв'язання цієї проблеми, виділення невирішених раніше частин

загальної проблеми, котрим присвячується дана стаття. Аналіз публікацій, наукових праць та спеціальної літератури з питань організації діяльності підрозділів ДПСУ при здійсненні прикордонного контролю на шляхах міжнародного сполучення свідчить про достатню кількість наукових праць. Зокрема, серед авторів, які займалися цією проблематикою можна назвати: І. Ф. Бінько, О. А. Біньковського, В. Ю. Богдановича, С. П. Гетманюка, С. О. Дмитрова, В. І. Денісова, В. П. Кириленка, М. М. Литвина, В. О. Назаренка, Ю. С. Паламарчука, В. М. Серватюка, В. Ф. Сторожука, Д. В. Хруста, М. Ю. Цибровського, О. М. Шинкарука, С. М. Широбокова, П. А. Шишоліна та інших. Однак у більшості випадків дослідження присвячені питанням оцінки ефективності контрольної діяльності і не дозволяють сформуванню комплексного уявлення про організаційну складову здійснення прикордонного контролю в сучасних умовах.

Вищевикладене свідчить про актуальність і необхідність розробки сучасної моделі здійснення прикордонного контролю та обґрунтування її основних складових.

Метою статті є визначення концептуальних засад розробки та впровадження сучасної моделі організації здійснення прикордонного контролю на шляхах міжнародного(міждержавного) сполучення.

Виклад основного матеріалу дослідження. Змістове навантаження терміну «модель» багатопланове і уособлює в собі такі поняття, як: зразок, взірцевий примірник чогось; тип, марка конструкції; те, що є матеріалом, натурою для відтворення; зразок, з якого знімається форма для відливання в іншому матеріалі; комп'ютерна модель, розрахункова модель, теоретична модель (процесу, конструкції тощо) [1]. Модель у класичному вигляді визначається як «явище, предмет, установка, знакова освіта або умовний образ» [2]. У нашому випадку розглядається модель організації прикордонного контролю як система, що відтворює процеси здійснення контролю на шляхах міжнародного сполучення при перетині державного кордону.

Щоб дістати більш чітке уявлення про модель організації прикордонного контролю з точки зору державного управління в сучасних умовах, необхідно зрозуміти сутність такого поняття, як «система». Різні автори пропонують різні підходи до визначення цього поняття. Найпоширеніше тлумачення терміна «система» (*system*) таке: під системою розуміють єдність, що складається з численних взаємопов'язаних і (у ряді випадків) взаємозалежних частин (елементів), кожна з яких додає дещо конкретне до унікальних характеристик цілого. При цьому кількість елементів, що утворюють систему, та зв'язків між ними не уточнюється, оскільки таке уточнення може призвести до суперечки. Вилучення якоїсь частини системи інколи порушує властивості її цілісності, тобто єдності, а згадана мета, характерна для всієї сукупності складових частин системи, не завжди може бути досягнута.

Структура системи залежить від величини системи та її складності. Величина системи характеризується не лише кількістю її елементів, а й зв'язками між ними. Щодо складності, то вона визначається різноманітністю, неоднорідністю властивостей елементів та різною якістю зв'язків між ними (прямі, зворотні, нейтральні тощо). Складові елементи системи (підсистеми) відіграють роль самостійних систем нижчого рівня. Такий підхід передбачає: вивчення кожного елемента підсистеми в його взаємозв'язку і взаємодії з іншими елементами підсистеми; дає змогу спостерігати зміни, що відбуваються в системі як результат зміни її основних елементів підсистем; виявляти специфічні системні властивості, робити обґрунтовані припущення щодо закономірностей розвитку системи та визначати оптимальний режим її функціонування [3].

Незважаючи на класичні дефініції таких понять, як «система» та «підсистема», можемо стверджувати, що вони характерні і для організації прикордонного контролю та його моделі. На сьогодні модель організації прикордонного контролю – це досить поширене поняття, яке використовується як у повсякденному житті, так і в офіційних документах, наукових працях, публіцистичній літературі та засобах масової інформації.

Так, одним із поширених визначень моделі організації прикордонного контролю є аналог поняття «порядок організації прикордонного контролю», що являє собою закономірності передбачуваних дій штатних, доданих, взаємодіючих сил і засобів у порівнянні з імовірними діями порушників законодавства про державний кордон [4; 5; 6].

Однак у сучасних умовах модель організації прикордонного контролю набула нових властивостей і потребує більш широкого трактування, в основі якого повинен бути системний підхід до охорони державного кордону та **синергетичний зв'язок** між складовими моделі в цілому [7].

Науковою основою для раціонального або ефективного управління тією чи іншою системою є системний підхід – сукупність методологічних принципів і положень, що дають змогу всебічно розглядати систему як одне ціле з узгодженим функціонуванням усіх її елементів [8]. У нашому випадку системний підхід до створення моделі організації прикордонного контролю – це комплексне дослідження охорони державного кордону як одного цілого з розумінням частин його як цілеспрямованих підсистем і вивчення цих підсистем та взаємовідносин між ними. У цьому разі модель організації прикордонного контролю розглядається як сукупність взаємопов'язаних елементів однієї складової динамічної системи, що перебуває в стані постійних змін під впливом багатьох внутрішніх і зовнішніх факторів.

Системний підхід передбачає такі дії: формулювання цілей та визначення їх ієрархії до початку будь-якої діяльності; порівняльний аналіз альтернативних шляхів та методів досягнення цілей і вибір найбільш ефективних з них; кількісну оцінку цілей, методів та засобів їх досягнення з урахуванням усіх можливих результатів діяльності [8].

Системному підходу притаманні такі основні принципи [8]:

кінцевої мети – абсолютний пріоритет кінцевої (глобальної) мети. Процес прийняття рішень має починатися з виявлення та чіткого формулювання конкретних цілей;

єдності – розгляд системи як цілого, так і сукупності елементів. Необхідно розглядати всю проблему як ціле, як єдину систему і виявляти всі наслідки та взаємозв'язки кожного рішення;

пов'язаності – розгляд будь-якої частини разом з її зв'язками з оточенням. Цілі окремих підсистем не повинні вступати в конфлікт з цілями всієї системи;

модульної побудови – корисно виділяти модулі в системі та розглядати її як сукупність модулів;

ієрархії – корисно вводити ієрархію елементів і (чи) їх ранжування;

функціональності – спільний розгляд структури та функцій з пріоритетом функцій над структурою;

розвитку – врахування змін системи, її здатність до розвитку, розширення, зміни елементів, накопичення інформації; потрібно виявляти і аналізувати можливі альтернативні шляхи досягнення цілей;

децентралізації – поєднання рішень, які приймаються, та керування централізацією і децентралізацією;

невизначеності – врахування невизначеностей та випадковостей у системі.

Сукупність принципів системного підходу не має жорстких обмежень і за своєю суттю орієнтує і спрямовує певну систему подвійним чином відповідно до конкретних етапів дослідження. З одного боку, його змістовні принципи сприяють виявленню обмеженості традиційних об'єктів дослідження, визначенню та реалізації нового типу завдань при новому стилі мислення. З іншого – за допомогою принципів системного підходу відзначаються нові перспективи дослідження шляхом планування та визначення їх структурних або типологічних параметрів і властивостей тощо [8].

Реалізація зазначених принципів в оперативно-службовій діяльності дає змогу побудувати обґрунтовану послідовність дій щодо реалізації прикордонної та формування досконалої моделі організації прикордонного контролю.

Системний підхід часом називають комплексним, що є не зовсім правильно. Його характерними ознаками є: одночасне розроблення великої

кількості завдань; максимальна типологізація та стандартизація рішень, що приймаються; багатоаспектне уявлення про структуру як про систему, що складається з кількох груп компонентів, та відносно автономне їх розроблення; ключова роль баз даних; локальне впровадження та збільшення функціональних завдань. У методологічному відношенні системний підхід базується на ідеях цілісності, цілеспрямованості, організованості об'єктів управління, їхній внутрішній активності та динамізмі [8].

Модель організації прикордонного контролю – це інтегрована система, яка відтворює процеси реалізації цілей прикордонної політики щодо забезпечення належного рівня прикордонної безпеки. організація прикордонного контролю на ділянці відділу – це доцільне розташування наявних та додаткових сил і засобів в пунктах пропуску через державний кордон. Побудова прикордонного контролю в пунктах пропуску на ділянці відділу включає системи: збирання (добування) та обробки даних обстановки; реалізації даних обстановки; режимних і контрольних заходів; інженерно-технічного контролю; чергових сил (засобів) та резервів.

З урахуванням викладеного, можливо сформулювати основні вимоги, яким повинна задовольняти перспективна модель організації прикордонного контролю: захист інтересів України; протидію загрозам безпеці України у прикордонній сфері; цілісність системи; мінімальна кількість контрольних органів; оптимальна технологія пропуску на базі новітніх технічних засобів; економічна обґрунтованість і доцільність контрольно-перевірочних дій; відповідність міжнародним нормам і стандартам.

Метою перспективної моделі організації прикордонного контролю осіб, транспортних засобів та вантажів є захист національних інтересів, забезпечення національної безпеки України і ефективна протидія загрозам безпеці в прикордонній сфері у пунктах пропуску у межах своєї компетенції. Така модель повинна складатися із сукупності елементів, які забезпечують досягнення мети її функціонування.

Об'єктами перспективної моделі організації прикордонного контролю є: національні інтереси України в ППР; особи, транспортні засоби, вантажі, які прямують через кордон; технічні засоби контролю; єдиний банк даних; встановлена технологія (порядок) пропуску через кордон.

Основними суб'єктами моделі організації прикордонного контролю є сукупність управлінських структур адміністрації, регіональних управлінь та органів охорони державного кордону ДПСУ, органів ДФСУ і підрозділи охорони державного кордону, які виконують функцію прикордонного контролю (відділи прикордонної служби типу А і Б), а при необхідності і інші органи виконавчої влади, їх посадові особи, які виконують функції представників влади, пов'язані з пропуском через кордон осіб, транспортних засобів, вантажів. Крім того, згідно із законодавством, у забезпеченні пропуску можуть брати участь громадяни, громадські та інші організації.

Суб'єкти перспективної моделі організації прикордонного контролю повинні бути наділені певною компетенцією (сукупністю прав, обов'язків і відповідальності) на здійснення конкретних дій, пов'язаних з підготовкою інформаційної основи для перевірки виконання особами, які перетинають ДКУ у ППР, вимог українського і міжнародного права, підготовки, прийняття та реалізації рішень за фактами, які встановлені у процесі такої перевірки.

Виявлені в ході дослідження вимоги до перспективної системи пропуску дозволяють описати її модель (рисунок 1). Для створення такої системи і підтримання необхідного рівня її функціонування необхідно уточнити правові норми, які регулюють пропуск через державний кордон України, визначити основні напрями діяльності органів державної влади та управління в даній області, реформувати органи забезпечення пропуску через кордон і розробити обґрунтований механізм контролю та нагляду за їх діяльністю.

Для безпосереднього виконання функцій щодо забезпечення пропуску через кордон провідну роль у системі виконавчої влади відіграють підрозділи охорони державного кордону, які виконують функцію прикордонного контролю (відділи прикордонної служби типу А і Б) ДПСУ й відповідні

підрозділи ДФСУ. Крім того, в перспективну систему пропуску через ДКУ можуть входити за потреби інші органи законодавчої, виконавчої та судової влади, державні, громадські та інші організації та об'єднання, громадяни, які беруть участь у забезпеченні пропуску відповідно до закону, сукупність ППр, а також законодавство, що регламентує відносини у сфері правил режиму державного кордону.



Рисунок 1 – Модель організації прикордонного контролю

Примітка. Систематизовано автором

Для забезпечення дієвості пропонованої системи необхідна участь законодавчої, виконавчої та судової влади в межах своїх повноважень.

Законодавча влада: визначає пріоритети у захисті національних інтересів України на ШМС і протидії загрозам безпеці у прикордонній сфері; розробляє систему правового регулювання відносин у сфері міжнародних зв'язків, режиму державного кордону, прикордонного режиму, режиму в ППІр через ДКУ і контролю за їх дотриманням; встановлює порядок організації діяльності органів забезпечення пропуску через кордон; визначає бюджетні асигнування на фінансування органів забезпечення пропуску через кордон; ратифікує і денонсує міжнародні договори і угоди України з питань забезпечення міжнародного співробітництва та режиму державного кордону.

Органи виконавчої влади: забезпечують виконання законів та інших нормативних актів, що регламентують відносини у сфері контролю за перетинанням державного кордону; організують розробку та реалізацію державних програм забезпечення прикордонної безпеки (в тому числі, в пунктах пропуску через кордон); здійснюють систему заходів щодо забезпечення національної безпеки в пунктах пропуску в межах своєї компетенції; відповідно до законодавства формують, реорганізують та ліквідовують органи, які забезпечують пропуск через кордон.

Судові органи: здійснюють правосуддя у справах про злочини та адміністративні правопорушення, які посягають на порядок перетину державного кордону в пунктах пропуску.

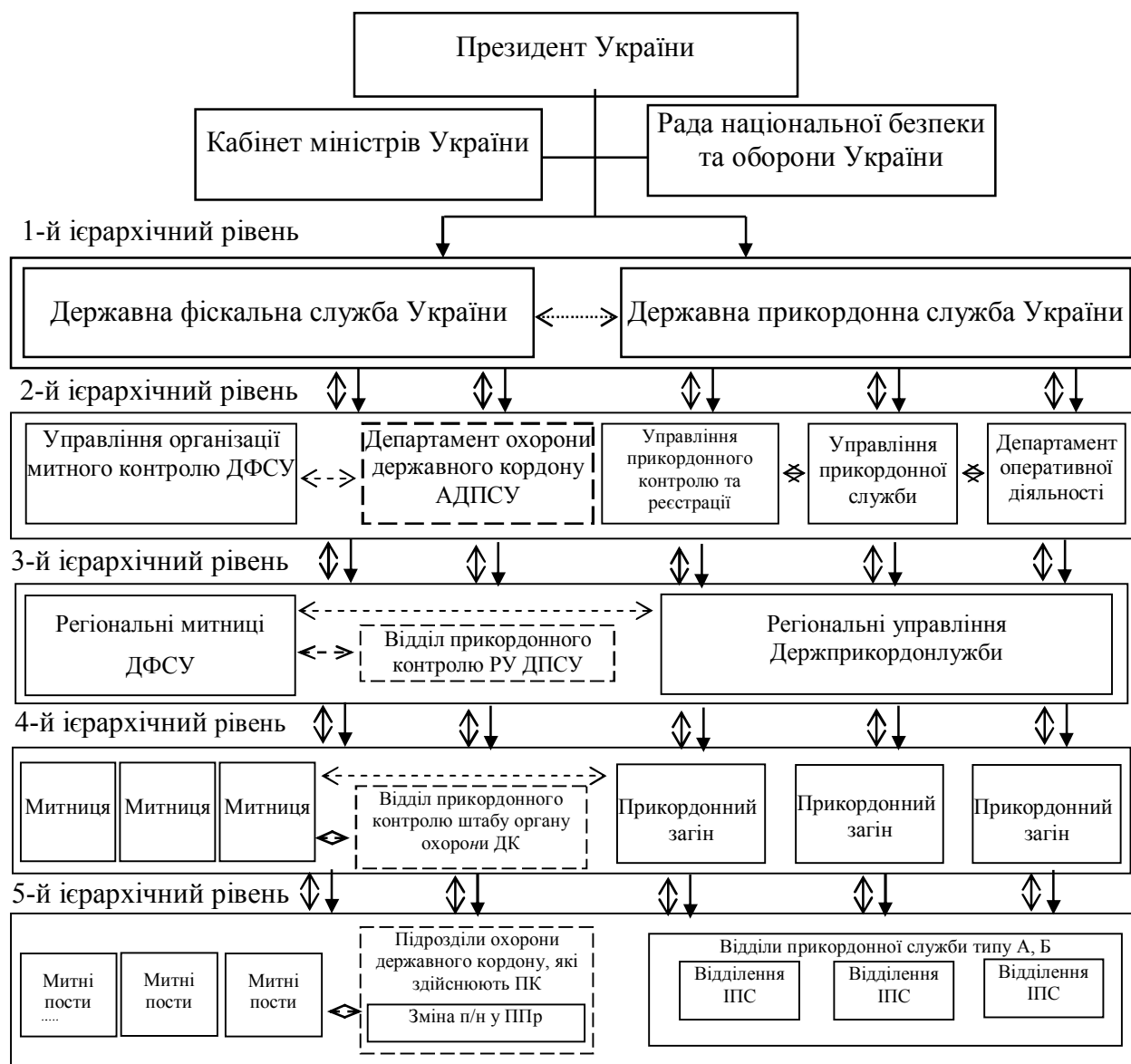
В якості основних сил, що забезпечують пропуск через кордон осіб, транспортних засобів та вантажів пропонується використовувати органи та підрозділи охорони державного кордону ДПСУ і органи митного контролю ДФСУ. При цьому передбачається залучення фахівців санітарно-карантинної, ветеринарної та фіто-санітарної служб тільки по мірі необхідності.

Практика свідчить, що жодна зі складових елементів моделі не здатна самостійно досягти поставленої мети. Навіть за наявності сучасних пунктів пропуску, які мають велику пропускну спроможність, окремі елементи самостійно можуть виконувати тільки завдання забезпечення ритмічного руху через них осіб і транспортних засобів. Реалізація ж іншого завдання - протидії

загрозам – вимагає комплексного використання інших елементів моделі. Слід підкреслити, що всі контрольні органи можуть виконувати свої завдання лише за наявності необхідного технічного обладнання ППр та відповідної нормативно-правової бази. Отже, тільки всі елементи перспективної моделі, об'єднані в єдину систему, утворюють ціле, здатне досягти поставленої мети. Цілісність системи проявляється також, якщо розглядати склад її структурних елементів у межах прикордонного регіону. У цілому зрозуміло, що незалежно від того де розташовані її елементи на місцевості, або виду шляхів міжнародного сполучення, функції їх будуть єдині.

Важливою умовою сталого існування моделі організації прикордонного контролю є її ефективне функціонування в навколишньому середовищі. Таким оточенням є: система національної безпеки України у прикордонній сфері; потоки осіб, транспортних засобів, вантажів, які прямують через кордон; сили і засоби зацікавлених міністерств і відомств та ін. Система пропуску повинна розглядатися в якості організаційної системи, метасистемою якої є система безпеки України у прикордонній сфері. Цим самим виконується важлива методологічна вимога: будь-яка система повинна мати, принаймні, одну метасистему до якої вона входить. Отже, правомірно розглядати перспективну систему пропуску у двох взаємопов'язаних аспектах: як відносно самостійну систему, так і підсистему обраної метасистеми. Ієрархічність виходить з того, що всі складні системи побудовані ієрархічно. На рис. 2 представлена спрощена форма ієрархічної структури моделі організації прикордонного контролю.

З рис. 2 видно, що ієрархія перспективної моделі представлена у вигляді деревовидної структури. Вона найбільш проста для аналізу і реалізації. У ній зручно виділяти так звані ієрархічні рівні – групи елементів, що знаходяться на однаковій (за кількістю проміжних елементів) відстані від верхнього (головного) елемента. Ієрархічна структура перспективної моделі системи пропуску представлена п'ятьма ієрархічними рівнями: від адміністрації органів виконавчої влади (ДПСУ йДФСУ) до підрозділів, які безпосередньо діють в ППр (відділи прикордонної служби, прикордонні пости, митні пости).



Примітка: типи ієрархічних зв'язків:

- - управління, інформація;
- ↔ - інформація;
- ↔ - рівноправні зв'язки взаємодії та управління;
- - ієрархічні зв'язки, що пропонуються.

Рисунок 2 – Ієрархія підпорядкованості сил забезпечення пропуску через кордон

Примітка. Систематизовано автором

У наведеній ієрархічній структурі чітко проглядаються дві підсистеми: прикордонного та митного контролю. Ці основні підсистеми схожі за своєю елементною та ієрархічною структурою, що сприяє їх об'єднанню в єдину

систему прикордонно-митного контролю, який здійснюється в пунктах пропуску.

Усі цілісні системи перспективної моделі організації прикордонного контролю структурно складні, що вказує на її структурну складність. Якщо розглядати її з точки зору структури, то стає очевидним, що така модель складається з первинних елементів (постів, відділень), об'єднаних у групи (митні пости, митниці, відділи прикордонної служби, органи охорони кордону) за принципом важливості зв'язків між ними: ієрархічних (управління й інформації); рівноправних – зв'язків взаємодії. Така структура має ланцюжки зворотних зв'язків, які визначають основні властивості системи (її реалізовані стани).

Функціональні: перспективна модель організації прикордонного контролю повинна виконувати покладені на неї функції. Основними з них є: забезпечення ритмічного пропуску через кордон осіб, транспортних засобів, вантажів в мінімальні терміни, протидія економічним і політичним загрозам національній безпеці України у прикордонній сфері.

У перспективній моделі реалізацію першої функції можливо здійснювати за рахунок наявності обладнаних пунктів пропуску та нової технології контролю. Виконання другої і третьої функцій буде забезпечуватися наявністю у них відповідних контрольних органів ДПСУ, ДФСУ, інших державних органів – поза пунктами пропуску, а також функціональним розподілом завдань між ними. Виконання даних функцій передбачає наявність ефективних нормативно-правових актів та механізму контролю за їх виконанням. Для цього в моделі організації прикордонного контролю передбачається участь органів законодавчої і судової влади.

Під економічністю перспективної моделі розуміється її здатність виконувати функції з найменшими економічними витратами. Перспективна модель організації прикордонного контролю повинна бути більш економічною і ефективною в порівнянні з діючою системою. Це передбачається досягти за рахунок:

– зменшення кількості контрольних органів у пунктах пропуску до двох основних та економії коштів на їх утримання;

– запровадження єдиної інформаційної системи, до якої буде входити і система інформаційної взаємодії для всіх державних контрольних органів, що знаходяться за межами пункту пропуску, але, за необхідності, здійснюють у межах своєї компетенції контрольні функції;

– застосування сучасних технічних засобів і як наслідок і технології контролю, що дозволяє більш раціонально використовувати сили та засоби органів прикордонного, митного та інших видів контролю.

Перспективна модель організації прикордонного контролю має створюватися еволюційним шляхом. Важливо, щоб така система була гнучкою, здатною частково перебудовуватися за рахунок власних резервів, пристосовуючись до вимог навколишнього середовища. Технологія пропуску повинна дозволяти диференційовано використовувати наявні сили та засоби. Це виявляється: у здійсненні суцільного контролю за в'їздом у країну осіб і транспортних засобів та вибіркового контролю за виїздом осіб з країни; у проведенні різних видів контролю в залежності від обстановки; оптимальним розподілом завдань і функцій між контрольними органами, які здійснюють свою діяльність безпосередньо в пункті пропуску і поза ними. Важливо, щоб технологія дозволяла застосовувати сили та засоби адекватно наявними загрозам і гнучко реагувати на знову виникаючі.

Перспективна модель організації прикордонного контролю повинна забезпечувати дискретність зміни станів. Дана властивість полягає в тому, що внутрішні можливості системи не безмежні, тому й криза системи і докорінне поліпшення (реформування) її стану не можуть проходити плавно. При погіршенні ситуації на шляхах міжнародного сполучення кризові явища з певного моменту наростають швидкими темпами, приводячи до переходу системи прикордонного контролю у деградоване становище.

Проведений аналіз сучасного стану системи прикордонного контролю у пунктах пропуску та результатів її протидії загрозам безпеці України в

прикордонній сфері показує, що система вступила у фазу кризи. Це проявляється:

- у необґрунтованому збільшенні кількості контрольних органів і проведених ними діях (дублювання функцій) у пунктах пропуску через кордон;
- у збільшенні часу проходження прикордонних формальностей і збільшенні простою транспортних засобів;
- в недостатньо ефективній протидії загрозам України у прикордонній сфері.

Також можливий і інший процес, спрямований на поліпшення всіх якостей системи. Він зазвичай також проходить досить інтенсивно, якщо для цієї мети залучені відповідні ресурси або проведені істотні структурні реформи системи.

Так, дослідження показали, що здійснення внутрішнього і зовнішнього огляду співробітниками транспортних органів та організацій слід визнати доцільним. Це дозволить: оптимізувати кількість персоналу підрозділів охорони державного кордону, залучених до контролю транспортних засобів і вантажів у пунктах пропуску; скоротити час проведення контрольних-перевірочних заходів; підвищити пропускну спроможність пункту пропуску.

Другий напрямок – поєднання суцільного і вибіркового контролю осіб, які прямують через державний кордон – може бути застосовано, в першу чергу, в авіаційних пунктах пропуску. Воно передбачає здійснення суцільного контролю за особами, які в'їжджають до України, і вибіркового контролю щодо осіб, які виїжджають з України. При цьому основні зусилля підрозділів охорони державного кордону необхідно зосередити при виїзді з України іноземних громадян та осіб без громадянства. Очікується, що в цьому випадку істотно посиляться протидія незаконній міграції. Контроль за виїздом громадян України доцільно покласти на адміністрацію авіаперевізника. Здійснювати його доцільно в ході реєстрації авіапасажирів та їх перевірки службою безпеки польотів.

Таким чином, перерозподіл функції огляду транспортних засобів і вантажів дозволить розподілити зусилля контрольних служб, оптимізувати чисельність персоналу підрозділів охорони державного кордону, зменшити час проходження необхідних прикордонних формальностей в пунктах пропуску. Одночасно з цим може підвищитися ефективність контролю осіб, транспортних засобів і вантажів, забезпечиться їх ритмічний пропуск в умовах подальшого розвитку зовнішньоекономічної діяльності суб'єктів України.

Третій напрямок, оптимізація технології контролю, – обладнання пунктів пропуску новими уніфікованими і багатофункціональними технічними засобами контролю, – потребують суттєвих матеріальних витрат. Найважливішими заходами в цьому напрямку можуть стати: автоматизовані системи інформаційної взаємодії; автоматизовані багатофункціональні комплекси (з використанням наноімпульсних нейтронних пучків) контролю за переміщенням через державний кордон осіб та вантажів, у тому числі небезпечних, наркотичних засобів, психотропних речовин та їх прекурсорів, які перевозяться в транспортних засобах.

Висновки й перспективи подальших досліджень. Таким чином, запропонована модель організації прикордонного контролю не вимагає значних відомчих капітальних вкладень. Пропоновані в ній структурні зміни дозволять зробити систему більш гнучкою, підвищать її ефективність за рахунок власних ресурсів. Це передбачається здійснити шляхом:

- скорочення часу на проведення контрольних операцій у пунктах пропуску та підвищення їх пропускної спроможності;

- зосередження основних зусиль контрольних органів на протидії економічним і політичним загрозам;

- перерозподілу сил та засобів за рахунок скорочення контрольних органів у пунктах пропуску при одночасному впровадженні новітніх універсальних технічних засобів, що використовуються в інтересах державних контрольних органів;

– використання єдиних міжвідомчих автоматизованих інформаційних систем, наприклад, інтегрована міжвідомча інформаційно-телекомунікаційна система щодо контролю осіб та транспортних засобів, які перетинають державний кордон (система «Аркан»), відомчих ГАРТ-1П, підсистем «Ризик» в пунктах пропуску.

Запропоновані зміни технології прикордонного контролю в пунктах пропуску вимагатимуть внесення змін і доповнень у нормативно-правову базу, яка регламентує оперативно-службову діяльність органів охорони державного кордону.

Список використаних джерел

1. Ліпікан, В. А. Національна безпека України : навчальний посібник / В. А. Ліпікан. – К. : КНТ, 2009. – 576 с.
2. Бестужев-Лада, И. В. Рабочая книга по прогнозированию / И. В. Бестужев-Лада. – М. : Мысль, 1982. – 420 с.
3. Кириленко, В. А. Модель визначення ступеня відповідності об'єкта уваги даним про потенційного порушника в пунктах пропуску через державний кордон / Кириленко В. А., Городнов В. П., Каратаєв Р. Г. // Зб. наук. пр. № 46. Ч. II / гол. ред. Балашов В. О. – Хмельницький : Вид-во Нац. академія ДПСУ, 2008. – С. 18–23.
4. Алтунін, О.В. Функціонування основних елементів сучасної моделі охорони державного кордону // Науковий вісник Державної прикордонної служби № 3, 2005. – С. 8–13.
5. Антонюк, В. Г. Нові підходи до здійснення прикордонного контролю у рамках ДПС України / В. Г. Антонюк // Науковий вісник ДПСУ. – 2003. – № 4. – С. 15–17.
6. Біла книга–2007 // Стратегічний бюлетень прикордонної безпеки України. – К.: Адміністрація Держприкордонслужби України, 2007. – 122 с.
7. Про затвердження Технології прикордонного та митного контролю у пунктах пропуску (пунктах контролю) через державний кордон для залізничного сполучення: наказ Адміністрації ДПСУ, Держмитслужби, Міністерства транспорту та зв'язку від 06.10.2009 № 745/926/1032 (Зареєстровано в Міністерстві юстиції України 5 листопада 2009 р. за № 1036/17052) [Електронний ресурс]. – Режим доступу : <http://zakon1.rada.gov.ua>
8. Кустовська, О. В. Методологія системного підходу та наукових досліджень: курс лекцій / О. В. Кустовська. – Тернопіль: Економічна думка, 2005. – 124 с.

Мостовая К. Разработка модели организации осуществления пограничного контроля на путях международного (межгосударственного) сообщения

В статье определена сущность категории «модель организации осуществления пограничного контроля», установлено ее системообразующие элементы, субъектно-объектную составляющую. Исследованы современные проблемы организации пограничного контроля и предложено перспективную модель организации осуществления пограничного контроля на основе установления иерархии подчиненности сил обеспечения пропуска через границу и усовершенствования технологии пограничного контроля.

Ключевые слова: модель, пограничный контроль, пункт пропуска, пути международного сообщения, технологии пограничного контроля.

Mostova K. Development of a model for organizing the border control implementation on the international (interstate) traffic routes

The article defines the essence of the category «model for organizing the border control implementation», specifies its system-forming elements and subject-object component. The modern problems of the border control organization are investigated and a perspective model for organizing the border control implementations proposed on the basis of the establishment of a hierarchy of subordination of the service forces for border crossing and the border control technology improvement.

Key words: model, border control, border crossing point, international traffic routes, border control technology.