

*Олійник Б. В., магістрант спеціальності
„Соціальна педагогіка”, Національний
університет біоресурсів і*

природокористування України (м. Київ)

*Кубицький С. О., кандидат педагогічних наук,
доцент, Національний університет біоресурсів і
природокористування України (м. Київ)*

ФОРМУВАННЯ ГОТОВНОСТІ ЧЛЕНІВ МОЛОДИХ СІМЕЙ ДО КОНСТРУКТИВНОГО ВИРІШЕННЯ ПОДРУЖНИХ КОНФЛІКТІВ

Розглядається проблема готовності членів молодих сімей до конструктивного вирішення подружніх конфліктів. Стверджується, що подружній конфлікт – це зіткнення суперечливих позицій членів сім'ї, у випадку значних сімейних труднощів необхідною є допомога сімейного консультанта чи психотерапевта.

Рассматривается проблема готовности членов молодых семей к конструктивному решению супружеских конфликтов. Утверждается, что супружеский конфликт - это столкновение противоречивых позиций членов семьи, в случае значительных семейных трудностей необходима помощь семейного консультанта или психотерапевта.

The problem of the readiness of members of young families to constructively resolve marital conflicts. It is stated that marital conflict - a clash of conflicting positions of family members in case of a major family difficulties it is necessary to help family counselor or psychotherapist.

Постановка проблеми. Сім'я є найменшим осередком суспільства, що постійно відчуває на собі безпосередньо чи опосередковано ті зміни, які відбуваються у країні та відповідно сама накладає відбиток на розвиток суспільства. Процес формування, становлення та розвитку сучасної української сім'ї проходить у складних і суперечливих умовах, на фоні яких відбувається погіршення фізичного і психічного стану здоров'я людей, зростання міжособистісної ізоляції, агресивності, нездатності розв'язувати проблеми і конфлікти, що виникають на їх життєвому шляху. Сьогодні сім'я стикається з цілою низкою нових проблем, значною мірою втрачає здатність виконувати життєво необхідні функції і стоїть на порозі кризи. З огляду на це, можна говорити, що ситуація з внутрісімейними стосунками поступово погіршується внаслідок збільшення протиріч і конфліктів у суспільстві. Ці обставини можуть мати негативні наслідки не лише для сім'ї, але й для країни загалом.

Аналіз останніх досліджень і публікацій. Проблема подружніх конфліктів у молодій сім'ї є на сьогодні дуже актуальною, адже дослідження М.І. Алексеевої, Т.В. Говорун, С.В. Дворняка, В.І. Зацепіна, Т.С. Кириленко, С.В. Ковальова, О.С. Кочаряна, М.М. Обозова дозволяють стверджувати про наявність кризи, в якій опинилась сьогодні

українська сім'я як елемент соціальної системи суспільства. Ознаками такої кризи є: високий рівень незадоволеності подружнім життям, дисфункційний розвиток взаємин у шлюбі, конфліктність, стійка орієнтація подружжя на розлучення та малодітну сім'ю, нездатність досягти злагоди, зростання кількості розлучень тощо. Під цим кутом зору стає зрозумілим, що сім'я, особливо на початковій стадії її розвитку, потребує психологічної підтримки та допомоги.

Виходячи з цього **метою** нашої статті є розгляд проблеми формування готовності членів молодих сімей до конструктивного вирішення подружніх конфліктів.

Виклад основного матеріалу дослідження. Як справедливо зазначають дослідники, сутністю *подружнього конфлікту* є зіткнення суперечливих позицій членів сім'ї. Неблагополучні сімейні пари характеризуються тим, що між партнерами існують постійні сфери, де їх інтереси, потреби, наміри стикаються, породжуючи тривалі і сильні негативні емоційні переживання [3, с. 59].

Цікавими для аналізу є дані, отримані В.Н. Вишневецькою, які стосуються дослідження *психологічних особливостей антиципації* подружжям розвитку своїх сімейних відносин. Спираючись на ці дані, авторка зробила наступні висновки:

1. Якщо партнери мають позитивні очікування стосовно майбутнього сімейного життя, то конфлікти між ними будуть відбуватися рідко, матимуть ситуативний характер, легко вирішуватимуться, і навпаки.

2. У чоловіків ступінь суб'єктивної ймовірності позитивних очікувань щодо сімейного життя вищий, а негативних очікувань нижчий, ніж у жінок. Відповідно, рівень задоволеності шлюбом у чоловіків вищий, ніж у жінок.

3. Задоволеність шлюбом на початку перших двох десятиліть спільного життя знижується, а потім зростає [4, с. 41].

З огляду на наш дослідницький інтерес, стали в нагоді дослідження В.П. Левковича і О.Е. Зуськової. Психологи виділили три основні групи сімей залежно від рівня їх конфліктності:

а) *стабільні*, які долають сімейні конфлікти;

б) *проблемні*, які частково долають сімейні конфлікти;

в) *нестабільні*, які не можуть подолати конфлікти.

Основною причиною виникнення сімейних конфліктів, на думку авторів, є розходження між уявленнями партнерів стосовно потреб одне одного, між уявленнями і очікуваннями одного стосовно іншого. У групі стабільних подружніх пар конфлікти відбуваються переважно у сфері розподілу ролей і, як правило, вирішуються конструктивно. Конфлікти у нестабільних сім'ях пов'язані значною мірою з незадоволеною потребою у захисті «Я-концепції», а також з порушенням норм життя [1, с. 202].

У перші роки шлюбу негативну роль можуть відігравати наслідки такого специфічного для дошлюбних взаємин викривлення сприймання, як *ідеалізація* партнера. М.А. Абалакіна вважає, що існує три точки зору на проблему ідеалізації партнера:

1. Ідеалізація необґрунтовано завищує очікування, які висувуються до партнера і до взаємодії з ним. Усвідомлення того, що реальна людина не відповідає ідеальному образу, приводить до глибокої незадоволеності партнером, собою, стосунками загалом.

2. Другу точку зору можна назвати конструктивною. Вона полягає у тому, що

ідеалізація партнера слугує стимулом для розвитку його особистості.

3. Третя точка зору найбільш чітко виражена в роботах А. Маслоу. На його думку, ідеалізація взагалі не властива самоактуалізованим особистостям.

Підсумовуючи викладене, можна дійти висновку, що у психології під конфліктом розуміється зіткнення протилежно спрямованих інтересів, цілей, позицій, думок, поглядів суб'єктів взаємодії чи опонентів. Сутністю подружнього конфлікту є зіткнення суперечливих позицій членів сім'ї. Аналіз літератури засвідчує, що існують різні підходи до визначення причин подружніх конфліктів. Гострота конфліктів, їх частота, сила емоційних вибухів, контроль за власною поведінкою, тактика і стратегія поведінки партнерів у різних конфліктних ситуаціях залежить також від індивідуальних особистісних особливостей, темпераменту і характеру подружжя.

Справедливо зазначають дослідники, народження дитини надає молодим батькам нові можливості спілкування і співробітництва і звужує ті, які вже були. Це створює передумови як для сприятливого, так і не сприятливого розвитку сім'ї. Реалізація цих передумов залежить від багатьох чинників, серед яких особливо важливим є досвід спілкування партнерів. Якщо вони навчилися враховувати інтереси одне одного, розуміти почуття, спільно вирішувати задачі, які виникали перед сім'єю, то народження дитини частіше всього зміцнює сімейні зв'язки. У такому випадку розподіл ролей партнерів не послаблює, а посилює спільність сім'ї [2, с. 165].

Основою сімейних конфліктів, на думку фахівців, є розходження між уявленнями партнерів стосовно потреб одне одного, між уявленнями і очікуваннями одного стосовно іншого. Важливим соціально-психологічним чинником подружніх конфліктів є характер спілкування. Дослідження внутрісімейних стосунків показують, що можна виділити низку особливостей, які впливають на спілкування подружжя. Сімейні взаємини тим кращі, чим більше саморозкриття подружжя у спілкуванні, за наявності великої кількості спільних очікувань і установок, глибокого взаєморозуміння, високого рівня невербальної комунікації, постійного підтвердження своєї подібності у

сприйнятті подружніх ролей та ін. Відсутність подібної налагодженої системи міжособистісного спілкування у сім'ї призводить до сімейних конфліктів.

Також варто зазначити, що згідно з результатами нашого експериментального дослідження, найрідше в якості причини виникнення подружніх конфліктів у молодій сім'ї виступає неузгодженість наступних норм та способів поведінки партнерів:

1. *Акуратності*. Одному з партнерів властива педантичність, прагнення привести все до порядку. Інший, навпаки, не переймається цією проблемою, ніколи не прибирає і не слідкує за собою.

2. *Ввічливості*. Один член сім'ї відрізняється надмірною дружелюбністю аж до лицемірства, галантністю, нездатністю відмовити, що пов'язано з прагненням бути визнаним у оточуючих. Він цінує гарні манери поведінки. Для нього важливою є думка інших людей. Водночас, іншому властива надмірна неухважність, безтактність, нахабність. Він не вміє поводитися у колі знайомих і близьких, провокує виникнення конфліктів у взаєминах з оточуючими.

3. *Чесності*. Один з подружжя відкрито висловлює власну думку, навіть якщо це може йому зашкодити. Йому властива правдивість, щирість, прагнення до істини. У той же час інший прагне приховати власні переживання, думки, часто обманує, уникає пояснень. Його лякає надмірна відкритість.

4. *Надійності*. Один партнер є людиною надійною, принциповою, на яку можна покласти. Він додержує свого слова, добросовісно виконує роботу. На іншого, навпаки, не можливо покласти. Йому ніяк не вдається виконати власні обіцянки. Він не може ефективно розпланувати свою роботу.

5. *Ощадливості*. Один член сім'ї відрізняється скупістю, діє по принципу «час-гроші», економить навіть тоді, коли у цьому немає необхідності. Водночас, інший не здатний економити, не вміє доцільно, з користю витратити гроші.

6. *Покірності*. Один з подружжя схильний підпорядковуватися проханням, розпорядженням авторитетної особи. Також він сам прагне підпорядковувати оточуючих

своїй волі. Водночас, інший проявляє непослух, впертість, не хоче виконувати накази, відрізняється незалежністю, на все має власну думку.

7. *Довіри*. Один партнер схильний довіряти навіть незнайомим людям, не може працювати без взаємної довіри і щирості, проявляє деяку наївність. У той же час іншому властива недовіра, підозрілість, ревності. Він не довіряє не лише оточуючим, але й навіть собі, що зумовлює формування комплексу неповноцінності.

8. *Надії*. Один член сім'ї з оптимізмом дивиться у майбутнє, надіється досягнути у житті ще більшого успіху. Навіть якщо все здається безнадійним, він не втрачає мужності. Інший, навпаки, невпевнений у власних силах, часто розчаровується, відчуваючи безнадійність, нездатність подолати життєві труднощі. Він не бачить перспективи життєвого росту, боїться рухатися уперед.

9. *Віри*. Один з подружжя є людиною віруючою, віра певним чином спрямовує його життя. Його цікавить питання про смисл життя. Водночас, інший відкидає релігію, ні в що не вірить, байдуже ставиться до питання про значення людського життя.

10. *Фантазії*. Один член сім'ї відрізняється творчим підходом, за допомогою якого ефективно вирішує різноманітні проблеми. До нього часто приходять натхнення, він мислить інтуїтивно, захоплюється фантазуванням, що допомагає уникнути життєвих труднощів. Інший, навпаки, концентрується на негативних думках, загострює складність проблем, не може відволіктися за допомогою фантазії.

11. *Ставлення батьків обох партнерів до оточуючого світу* як приклад для наслідування. Батьки одного з партнерів проявляли відкрите, уважне, терпляче ставлення до оточуючих. Вони мали багато друзів, знайомих, активно встановлювали контакти. Батьки іншого відрізнялися замкнутістю, нетерплячістю у ставленні до оточуючих. Їх не цікавив оточуючий світ, вони намагалися зберегти свою автономність.

Отримані кількісні результати відображені на рис. 1.

Питання педагогіки

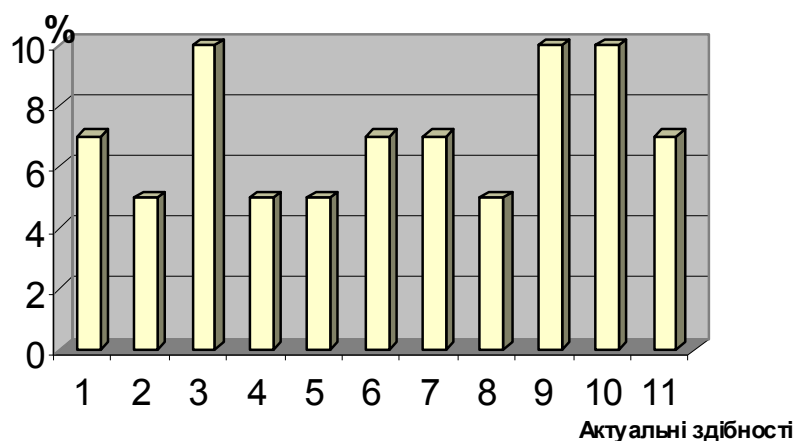


Рис. 1. Поведінкові норми, неузгодженість яких найрідше виступає у якості причини виникнення подружніх конфліктів у молодих сім'ях (примітка: 1 – акуратність; 2 – ввічливість; 3 – чесність; 4 – надійність; 5 – ощадливість; 6 – покірність; 7 – довіра; 8 – надія; 9 – віра; 10 – фантазія; 11 – ставлення батьків обох партнерів до оточуючого світу як приклад для наслідування)

Висновки. У ході нашого експериментального дослідження причин виникнення подружнього конфлікту у молодій сім'ї ми визначили, що 2/3 подружніх пар мають конфліктні взаємини. Підставою для таких висновків стали одержані кількісні дані, які свідчать, що вісімнадцять із двадцяти дев'яти молодих

сімей мають по чотири і більше неузгодженостей норм та способів поведінки партнерів, що є причиною виникнення подружніх конфліктів. На підставі отриманих результатів ми виділили три типи молодих подружніх пар у залежності від кількості сфер емоційного напруження у стосунках між партнерами.

Література

1. Андреева Т.В. Психология современной семьи. Монография / Т.В. Андреева. – СПб.: Речь, 2005. – 436 с.
2. Шнейдер А.Б. Психология семейных отношений: Курс лекций / А.Б. Шнейдер. – М.: Апрель-Пресс, 2000. – 512 с. – (Сер. «Кафедра психологии»).
3. Сысенко В.А. Супружеские конфликты / В.А. Сысенко. – М., 1989. – 132 с.
4. Вишневецкая В.Н. Экспериментальное исследование психологических особенностей антиципации супругами развития своих отношений / В.Н. Вишневецкая // Вісник Дніпропетровського університету. – Дніпропетровськ. – 2000. – Вип. 5. – С. 32–41.