

*Петленко О. В., кандидат психологічних наук, доцент, доцент кафедри психології та педагогіки факультету з підготовки фахівців для підрозділів міліції громадської безпеки та кримінальної міліції у справах дітей ХНУВС (м. Харків)  
Курочка А. І., психолог СКЗ Орджонікідзевського РВ ХМУ ГУМВС України в Харківській області (м. Харків)*

## ОСОБЛИВОСТІ ЕМОЦІЙНОЇ СПРЯМОВАНОСТІ ОСОБИСТОСТІ ПРАЦІВНИКІВ ОВС В ЗАЛЕЖНОСТІ ВІД РІВНЯ ПРОФЕСІЙНОЇ ДІЯЛЬНОСТІ

*У статті представлені результати дослідження особливостей емоційної спрямованості особистості працівників ОВС в залежності від їх рівня професійної успішності. Метод експертних оцінок підтвердив суб'єктивне ставлення працівників ОВС до своєї служби, тобто справжнім професіоналом вважається той працівник, який задоволений службою і якого начальство вважає успішним. Проведене дослідження показало, що для працівників ОВС, які показують високі результати в діяльності характерні висока потреба в дружньому спілкуванні, вміння і бажання проявляти співчуття оточуючим, позитивне ставлення до виконуваної діяльності.*

*Ключові слова: емоційна спрямованість, професійна діяльність, професійна успішність.*

*В статье представлены результаты исследования особенностей эмоциональной направленности личности работников ОВД в зависимости от их уровня профессиональной успешности. Метод экспертных оценок подтвердил субъективное отношение работников ОВД к своей службе, то есть настоящим профессионалом считается тот работник, который доволен службой и которого начальство считает успешным.*

*Ключевые слова: эмоциональная направленность, профессиональная деятельность, профессиональная успешность.*

**Постановка проблеми.** Сучасне суспільство висуває до правоохоронців особливі вимоги, пов'язані з тими змінами, що відбуваються в соціальній сфері. Професійна діяльність працівника МВС України характеризується досить високим рівнем складності і напруженості. Цій діяльності притаманний високий динамізм, самостійне, швидке прийняття рішення із подальшою реалізацією, підвищення відповідальності за їх наслідки, схильність до соціальної оцінки, новизна нестандартних ситуацій, що, безперечно, впливають на емоційно-вольові якості працівників ОВС. Професія правоохоронця накладає свій специфічний відтінок, вимагає неабиякої цілеспрямованості, наполегливості, сміливості, рішучості, самостійності, емоційної стійкості, самовладання та витримки, здатності до подолання внутрішніх і зовнішніх перешкод до мети, адже діяльність працівників правоохоронних органів протікає нерідко в напружених, конфліктних ситуаціях, небезпечних для життя обставинах. Саме тому, ми вважаємо, що вивчення особливостей емоційно-вольової сфери та її вплив на виконання професійної діяльності працівників органів внутрішніх справ є гострою та актуальною проблемою юридичної психології.

**Аналіз останніх досліджень і публікацій.** За більш ніж сімдесятирічну

історію накопичений величезний масив теоретичних і емпіричних даних про генезис, структуру і специфіку функціонування вітчизняної правоохоронної системи. Можна виділити наступні основні теоретичні напрямки досліджень правоохоронної діяльності.

Перший напрямок пов'язаний з розвитком системи управління та управлінської діяльності. Воно найбільш інтенсивно розвивається в останні роки. Проблематика охоплює широкий спектр питань, що становлять інтерес для органів внутрішніх справ. Насамперед сюди відносяться: 1) формування теорії управління в сфері правоохоронної діяльності, у тому числі, психологічні та педагогічні проблеми управління в МВС (В.А. Бакеев, А.М. Столяренко, Г.А. Туманов, Ю.А. Шаранов тощо); 2) застосування системного підходу до аналізу управлінських проблем (Г.А. Туманов); 3) наукова організація управління та праці в органах внутрішніх справ (В.Г. Кугушев); 4) особистість керівника, стиль і методи роботи (М.В. Богданов, В.С. Вічев, Е.П. Клубов, Л.М. Колодкін, Н.І. Кулагін, А.І. Папкін, А.М. Столяренко, Н.М. Фатеев, А.Г. Шестаков); 5) інформаційні технології в управлінні органами внутрішніх справ (Г.М. Воскресенській, Г.І. Дударев, Н.С. Полевой, В.І. Черненілов та ін) [1].

Примітною особливістю досліджень в цій області є виділення в системі управління ОВС, крім техніко-економічної та організаційно-правової, психологічної підсистеми, чинники якої можуть дестабілізувати, дезорганізувати систему управління. Виділено стійкі, повторювані і динамічні, варіативні психологічні чинники, облік яких - актуальна і складна задача в організації управлінської діяльності.

Другий напрямок включає дослідження, спрямовані на вдосконалення конкретних видів правоохоронної діяльності. Перш за все піддаються аналізу психолого-педагогічні аспекти роботи слідчого (О.С.Баєв, В.Л.Васильєв, Н.Л.Гранат, Ю.І.Льченко, Д.П.Котов, В.А.Носков, А.Н.Олейнік, А.Р.Ратінов, Л.Б.Філонов тощо), оперуповноважених карного розшуку (В.М.Богданов, В.А.Данілов, О.Е.Сапарін тощо), співробітників державтоінспекції (В.Н.Жулев, Е.А.Козловскій), особового складу загонів міліції особливого призначення (Н.В.Андреев), чергових служб (А.І.Кардашев) і штабних працівників ОВС (М.К.Ардавов).

Третій напрямок пов'язано з власне психологічним підходом до аналізу діяльності співробітників ОВС. Проведено дослідження з проблем духовної культури фахівців правоохоронної системи (В.С.Олейніков, В.П.Сальніков), професійної деформації особистості співробітників ОВС (С.П.Безносов), психології управлінських впливів керівника на підлеглих (А.Г.Шестаков).

Таким чином, в даний час накопичено певний масив наукових даних по психологічному вивченню професійної діяльності працівників ОВС. Однак, за межами наукових досліджень залишається цілий ряд проблем, вивчення яких могло б позитивно позначитися на вирішенні практичних питань у галузі підвищення ефективності та якості юридичної праці.

Специфіка професії, а також емоційне забарвлення психологічних реакцій значно впливають на емоційно-вольовий компонент працівника міліції. Приємні емоції зазвичай сприятливо впливають на психіку та підвищують якість вирішення службових завдань, хоча можливий і протилежний вплив (наприклад, безтурботність чи ейфорія – стан нестримного захвату, який не відповідає об'єктивним умовам). А негативні емоції, що виникають при невдачах у роботі, стають несприятливими передумовами і негативно

впливають на виконання професійних дій в подальшому. Таким чином, працівник ОВС здійснює різні сторони професійної діяльності, виконує ряд трудових операцій і дій. Якість їх виконання, як це було досліджено низкою авторів, залежить від рівня розвитку професійних знань, спеціальних умінь і навичок. Про те, при всій очевидній важливості проблеми, дотепер ще не достатньо висвітлені аспекти, що стосуються особливостей поведінки та емоційного стану у працівників ОВС, і як саме ці стани впливають на виконання професійних дій. Також однією з важливих характеристик мотиваційної сфери особистості будь-якого фахівця є його професійна спрямованість, яку ми розглядаємо як властивість особистості, що характеризує ставлення до обраної спеціальності, що має широту, стійкість, дієвість, рівні вираженості. Професійна спрямованість вкрай важлива не тільки на етапі вибору професії, а й у період становлення фахівця і його професійного шляху. Тому метою нашого дослідження є вивчення особливостей емоційної спрямованості особистості працівників ОВС в залежності від рівня успішності виконання професійної діяльності.

**Виклад основного матеріалу.** У дослідженні взяли участь працівники органів внутрішніх справ Держинського РВ ХМУ ГУМВС України в Харківській області в м. Харків віком від 21 до 45 років, у кількості 40 осіб.

Тому наше дослідження ми почали з вивчення особливостей професійної спрямованості працівників ОВС, а також оцінці взаємозв'язку їх професійної спрямованості з успішністю службової діяльності.

Професійна спрямованість оцінювалася за допомогою методу експертних оцінок. В якості експертів виступали керівники (начальники) підрозділів (відділів, служб, управлінь), де проходять службу працівники ОВС, включені до вибірки.

Виявлення комплексу інформативних показників проводилося з застосуванням методу «полярних груп» [4]. Включення працівників ОВС в полярні групи високоуспішних і низькоуспішних проводилося на підставі оцінок успішності їх службової діяльності. Працівники були віднесені до однієї з 3 груп за критерієм «Успішність службової діяльності». Перша група - з високою успішністю діяльності (20 осіб), друга група - з середньою успішністю (7 осіб), третя група - з низькою і нижче

## Питання психології

середнього успішністю професійної діяльності (13 осіб).

Суб'єктивним критерієм оцінки професійної успішності являється коефіцієнт задоволеності працівником професійної ситуацією. Цей коефіцієнт підраховувався на основі відповідей досліджуваних за методикою «Самооцінка рівня професійної задоволеності» по пунктах 1-13. Рівень задоволеності професійною ситуацією

розраховувався, виходячи з визначення середнього балу за цими пунктами, і співвіднесення його з інтервалом: 1-3 - низький рівень задоволеності; 4-7 - середній рівень задоволеності; 8-10 - високий рівень задоволеності. На основі оцінювання об'єктивних і суб'єктивного показників, вираховувався сумарний бал професійної успішності працівників ОВС (табл.1).

Таблиця 1

Розподіл успішності службової діяльності працівників ОВС

Рівень успішності і задоволеності	Об'єктивний критерій		Суб'єктивний критерій	
	Кількість працівників ОВС	%	Кількість працівників ОВС	%
Висока успішність (задоволеність)	20	50,0	18	45,0
Середня успішність (задоволеність)	7	17,5	10	25,0
Низька успішність (задоволеність)	13	32,5	12	30,0

Співвідношення даних з таблиці 1 дозволяє зробити висновки, що об'єктивне оцінювання професійної успішності і суб'єктивний критерій задоволеності службою співпадає. Тобто до групи «високоуспішних працівників» увійшли ті працівники, які задоволені службою на високому і середньому рівнях, і навпаки, незадоволені службою працівники увійшли до групи «низькоуспішних працівників». Враховуючи теорію Маркової, яка вказує на ступень вираженості професіоналізму через співвідношення об'єктивного і суб'єктивного ставлення особистості до професійної діяльності, можливо зробити висновок, що метод експертних оцінок підтвердив суб'єктивне ставлення працівників ОВС до своєї служби. Тобто справжнім професіоналом вважається той працівник, який задоволений службою і якого начальство вважає успішним. Що і підтвердило наше проведене дослідження на працівниках Держинського РВ м. Харкова.

Тест-анкета «Емоційна спрямованість» Б.І. Додонова дозволяє виявити емоційну направленість у досліджуваних працівників ОВС. Емоційна спрямованість розуміється як найбільш стійкий емоційний стан. Це відображення ставлення людини до об'єкту та його стабільних потреб. Тому емоційна спрямованість характеризується стійкістю, тривалістю, часто вимірюваною місяцями і роками життя. На думку багатьох психологів саме ставлення людини відображають будову його особи виявляючи його спрямованість і установки. Емоційна спрямованість організовується навколо певних сфер діяльності.

Вивчення емоційної спрямованості працівників органів внутрішніх справ в залежності від рівня професійної діяльності включало оцінку рівня вираженості 10 типів емоційної спрямованості (альтруїстична, комунікативна, глорична, праксична, пугнічна, романтична, гностична, естетична, гедоністична, акзітвівна). Встановлено, що обстежувані групи працівників органів внутрішніх справ характеризуються подібними профілями середніх значень рівня вираженості типів емоційної спрямованості.

Аналіз середніх значень типів емоційної спрямованості працівників ОВС з різним рівнем професійної успішності дозволив виділити три сукупності типів емоційної спрямованості.

У першій - гуманістичний - виділені наступні типи - альтруїстична; комунікативна; праксична. Ці типи емоційної спрямованості мають найбільші значення і відповідають змісту та вимогам професії працівника органів внутрішніх справ.

У другу - самостверджуючу - увійшли емоційні спрямованості з найменшим рівнем вираженості, а саме: глорична, пугнічна, романтична і акзітвівна, які не пов'язані зі змістом професійної діяльності.

Третя сукупність - пізнавально-естетична - включає емоційні спрямованості, пов'язані з гармонійним розвитком особистості: гностичну, естетичну та гедоністичну емоційну спрямованість.

Спочатку розглянемо особливості вираженості кожної емоційної спрямованості працівників ОВС з різним рівнем професійної успішності, враховуючи об'єктивний критерій (таблиця 2, рис.1.).

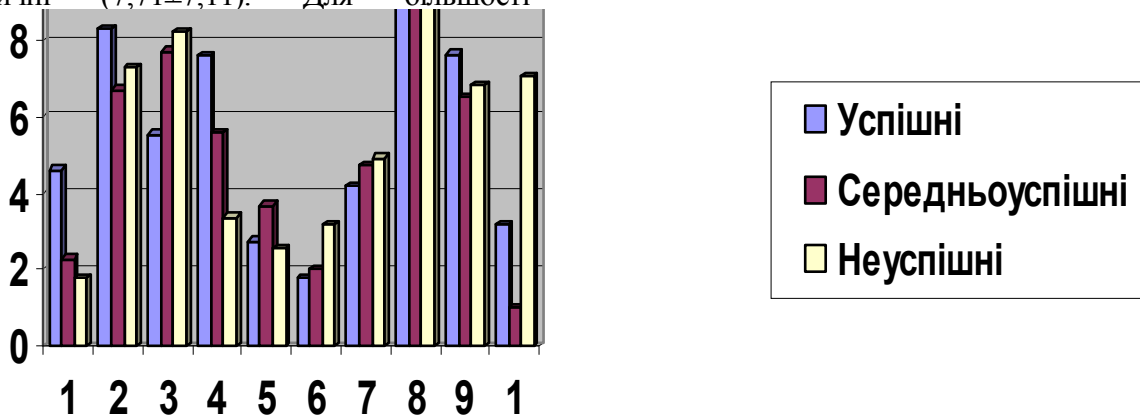
Характеристика емоційної спрямованості працівників ОВС з різним рівнем професійної успішності ( $X \pm \sigma$ , балів)

№	Емоції	Високий рівень успішності	Середній рівень успішності	Низький рівень успішності	T1-2	t1-3	t2-3
1	Альтруїстичні	4,6±3,49**	2,29±2,11**	1,76±1,51*	3,69	4,87	1,26
2	Комунікативні	8,30±6,02	6,71±7,11*	7,31±6,95	0,39	1,01	0,37
3	Глоричні	5,55±4,00*	7,71±7,11*	8,23±6,87	1,55	2,13	0,33
4	Праксичні	7,6±5,49*	5,57±5,16**	3,38±2,86*	1,70	4,31	2,35
5	Пугничні	2,75±2,90	3,67±3,44	2,54±2,16*	0,14	0,44	1,78
6	Романтичні	1,8±1,40	2±1,85	3,15±2,78*	0,54	2,74	2,18
7	Акзитивні	4,2±3,23	4,71±2,51	4,92±2,57	0,29	0,95	0,36
8	Гедоністичні	9,6±6,89	9,57±8,81	9,86±5,65	0,27	0,54	0,21
9	Гностичні	7,65±5,06	6,5±6,39	6,85±4,40	1,08	0,66	0,43
10	Естетичні	3,15±2,27*	1±4,46**	7,05±4,63*	2,73	3,27	2,42

Примітка: \* -  $p \leq 0,05$ ; \*\* -  $p \leq 0,01$

Як видно з таблиці 2, високий рівень комунікативної (8,30±6,02), гедоністичної (9,6±6,89), праксичної (7,6±5,49), гностичної (7,65±5,06) емоційної спрямованості відзначений у більшості обстежених працівників ОВС з високим рівнем професійної успішності. Встановлено, що для більшості працівників ОВС цієї групи характерний середній рівень таких типів спрямованості, як альтруїстичний, глоричний і акзитивний. У працівників з середнім рівнем професійної успішності найбільше виражені наступні типи емоційної направленості: гедоністичні (9,57±8,81) та глоричні (7,71±7,11). Для більшості

працівників ОВС цієї групи характерний середній рівень таких типів спрямованості, як комунікативний (6,71±7,11) і гностичний (6,5±6,39). У працівників з низьким рівнем професійної успішності також виражений гедоністичний тип емоційної спрямованості (9,86±5,65). Однак необхідно відзначити високий рівень вираженості глоричних переживань (8,23±6,87), і естетичних (7,05±4,63). Друга група типів емоційної спрямованості є найменш значущою, як для успішних, так і найменш успішних працівників ОВС. Наочно представимо дані дослідження у вигляді діаграми (рисунк 1.).



Примітка: 1 - Альтруїстичні емоції. 2 - Комунікативні емоції. 3 - Глоричні емоції. 4 - Праксичні емоції. 5 - Пугнічні емоції. 6 - Романтичні емоції. 7 - Акзитивні емоції. 8 - Гедоністичні емоції. 9 - Гностичні емоції. 10 - Естетичні емоції

Рис. 1. Особливості емоційної спрямованості особистості працівників ОВС в залежності від рівня професійної діяльності.

У групі працівників з високим рівнем професійної успішності вираженість альтруїстичні, комунікативної, праксичної емоційної спрямованості статистично достовірно вище, ніж у працівників з середнім і низьким рівнем професійної успішності. Тоді як у працівників з низьким рівнем професійної успішності більше

виражені естетичні і глоричні емоційні спрямованості.

Вимірювання емоційної спрямованості працівників з високим рівнем професійної успішності показав, що найбільш вираженими є гедоністична, комунікативна та праксична спрямованості. Цей результат дає підставу характеризувати емоційний тип

високоуспішних працівників ОВС такими рисами, як високою потребою в дружньому спілкуванні, співчутті співрозмовників, особливим ставленням до виконуваної діяльності, коли для особистості емоційно привабливим є справа сама по собі, незалежно від її результатів, а також потребу в тілесному і душевному комфорті, стійкі емоційні переживання, які викликає цей комфорт. Друге місце за ступенем вираженості займають гностичний і глоричний типи емоційної спрямованості, що відображають схильність до переживань, пов'язаних з потребою в самоствердженні, славі, почесі. Найменше виражені емоційні переживання, що відображають акзітівну емоційну спрямованість (емоційні переживання, пов'язані з придбанням, володінням речами і їх накопиченням безвідносно до практичної необхідності в них), пугнічний тип емоційної спрямованості, пов'язаний зі схильністю до емоційних переживань, що виникають при подоланні різних труднощів; а також романтичну емоційну спрямованість. Дані результати можна розглядати як прагнення обстежуваних працівників ОВС до реалізації емоції у професійній діяльності, що відображають їх ціннісні орієнтації.

**Висновок.** Об'єктивне оцінювання професійної успішності працівників органів внутрішніх справ Держинського РВ ХМУ ГУМВС України в Харківській області і

суб'єктивний критерій задоволеності службою співпадає. Тобто до групи «високоуспішних працівників» увійшли ті працівники, які задоволені службою на високому і середньому рівнях, і навпаки, незадоволені службою працівники увійшли до групи «низькоуспішних працівників». Враховуючи теорію Маркової, яка вказує на ступень вираженості професіоналізму через співвідношення об'єктивного і суб'єктивного ставлення особистості до професійної діяльності, можливо зробити висновок, що метод експертних оцінок підтвердив суб'єктивне ставлення працівників ОВС до своєї служби. Тобто справжнім професіоналом вважається той працівник, який задоволений службою і якого начальство вважає успішним.

Високому професіоналізму сприяє «гуманістичний» тип емоційної спрямованості працівників органів внутрішніх справ, професійна діяльність яких полягає в управлінні процесом спільної діяльності і пов'язана з високим ступенем відповідальності за людей, включених в цей процес. Можливо припустити, що даний тип емоційної спрямованості схожий за змістом адекватній мотивації працівників ОВС, який характеризується відповідним відповідальним ставленням до обраної професії, повним узгодженням ціннісних орієнтацій з вимогами професії.

### Література

1. Андросюк В. Г. Профессиональная психология в ОВД. Общая часть : курс лекций / В. Г. Андросюк, Л. И. Казмиренко, В. С. Медведев. – К.: УАВД, 1995. – 111 с.
2. Зеер Э.Ф. Психология профессий : учеб. пособие для студентов вузов / Э.Ф. Зеер. – М. : Академ. проект, Екатеринбург: Деловая книга, 2003. – 336с.
3. Изард К.Э. Психология эмоций / К.Э. Изард. - СПб. : Питер, 1999.
4. Кудрявцев Т.В. Психология профессионального обучения и воспитания / Т.В. Кудрявцев. – М. : МЭИ, 1985. – 156 с.
5. Маркова А.К. Психология профессионализма / А.К. Маркова. – М. : Знания, 1996. – 256 с.

*Petlenko O. V., candidate of psychological sciences  
Kurochka A. I., psychologist*

### FEATURES OF EMOTIONAL ORIENTATION OF THE INDIVIDUAL WORKERS ATs

*The article presents the results of studies of the emotional orientation of the individual workers ATs depending on their level of professional success. The method of expert evaluations confirmed the subjective attitude of the employees of the police Department for their service, that is a true professional is the employee who is satisfied with the service and which the employer deems successful. The study showed that workers MIA, showing good results in the activity of typical high need for companionship, the ability and desire to show compassion to others, a positive attitude towards the activity performed. Practical advice on psycho work with employees of bodies of internal Affairs should be directed to the restoration of positive emotional background during the execution of their duties.*

*Keywords: emotional orientation, professional activities, professional success.*