

УДК [336.531.1:316.3](477)

Дослідження/

■ **Наталія Пігуль**
Natalia Pihul

Кандидат економічних наук, доцент, доцент кафедри фінансів Української академії банківської справи Національного банку України

Ph.D. (Economics), Associate Professor of the Department of Finance of the Ukrainian Academy of Banking of the National Bank of Ukraine
E-mail: piguln@mail.com

■ **Ольга Люта**
Olha Liuta

Кандидат економічних наук, доцент, доцент кафедри фінансів Української академії банківської справи Національного банку України

Ph.D. (Economics), Associate Professor of the Department of Finance of the Ukrainian Academy of Banking of the National Bank of Ukraine
E-mail: olga_liuta@ukr.net

■ **Антон Бойко**
Anton Boyko

Кандидат економічних наук, старший викладач кафедри фінансів Української академії банківської справи Національного банку України

Ph.D. (Economics), Senior Lecturer of the Department of Finance of the Ukrainian Academy of Banking of the National Bank of Ukraine
E-mail: antonboyko@yandex.ua

Фінансове забезпечення соціальної сфери в Україні

Financial provision for the social sphere in Ukraine

У статті розглянуто особливості фінансового забезпечення соціальної сфери в Україні, у тому числі за рахунок бюджетних коштів. На основі математичної моделі розраховано додатковий обсяг фінансових ресурсів, необхідний для забезпечення стабільного розвитку соціальної сфери в Україні.

The article considers peculiarities of the financial provision for the social sphere in Ukraine, including at the expense of budgetary funds. Having used the mathematical model the authors calculated the volume of additional financial resources that are necessary for ensuring the sustainable development of Ukraine's social sphere.

Ключові слова: соціальна сфера, фінансові ресурси, бюджетні ресурси, фінансове забезпечення.
Key words: social sphere, financial resources, budgetary resources, financial provision.

У сучасних економічних умовах ефективне функціонування держави значною мірою забезпечується стабільним розвитком соціальної сфери, яка істотно впливає на процеси відтворення робочої сили, зростання продуктивності праці, підвищення освітнього і кваліфікаційного рівнів трудових ресурсів, рівень науково-технічного розвитку продуктивних сил, а також культурне і духовне життя суспільства. Основною метою розвитку соціальної сфери країни є підвищення якості життя населення, що включає не лише споживання матеріальних благ та послуг, а й задоволення духовних потреб, стан здоров'я, тривалість життя, морально-психологічний клімат. Досягнення цієї мети потребує значних затрат фінансових ресурсів, акумулювання яких повинно відбуватись як на рівні держави, так і на рівні суб'єктів господарювання. Тому забезпечення ефективного функціонування соціальної сфери, що є одним із пріоритетних завдань уряду на сучасному

етапі розвитку держави, неможливе без створення ефективного фінансового механізму.

Проблемам фінансового забезпечення функціонування різних сфер і галузей економічної системи присвячено праці відомих вітчизняних та зарубіжних учених-економістів В.І.Аранчія, І.Т.Балабанова, В.Д.Базилевича, В.М.Федосова, В.Н.Суторміної, А.Д.Шеремета, Р.С.Сайфуліна, С.Я.Огородника, О.Д.Василика, А.М.Поддєрьогіна, В.К.Сенчагова, В.М.Опаріна, С.І.Юрія та інших.

Незважаючи на значний внесок цих науковців у розробку теоретичних і практичних аспектів мобілізації та використання фінансових ресурсів у забезпеченні ефективного функціонування суб'єктів господарювання, залишається невирішеною низка проблем, зокрема щодо особливостей фінансування соціальної сфери, а також визначення необхідного обсягу додаткових коштів для забезпечення її стабільного розвитку. Тож метою нашого

дослідження є визначення специфіки фінансового забезпечення соціальної сфери та обґрунтування додаткових обсягів ресурсів, необхідних для її ефективного функціонування.

ТЕОРЕТИЧНІ ЗАСАДИ ФІНАНСОВОГО ЗАБЕЗПЕЧЕННЯ СОЦІАЛЬНОЇ СФЕРИ

Необхідною умовою поліпшення рівня та якості життя населення є наявність розвинутої соціальної сфери. На нашу думку, вона є сектором економіки, в якому здійснюється виробництво, розподіл і споживання матеріальних та нематеріальних благ, а також відбувається забезпечення розширеного відтворення людського капіталу за участі держави як гаранта підвищення рівня життя населення.

Соціальну сферу умовно можна поділити на дві складові: соціально-побутову та соціально-культурну. Соціально-побутова складова охоплює житлово-комунальне господар-

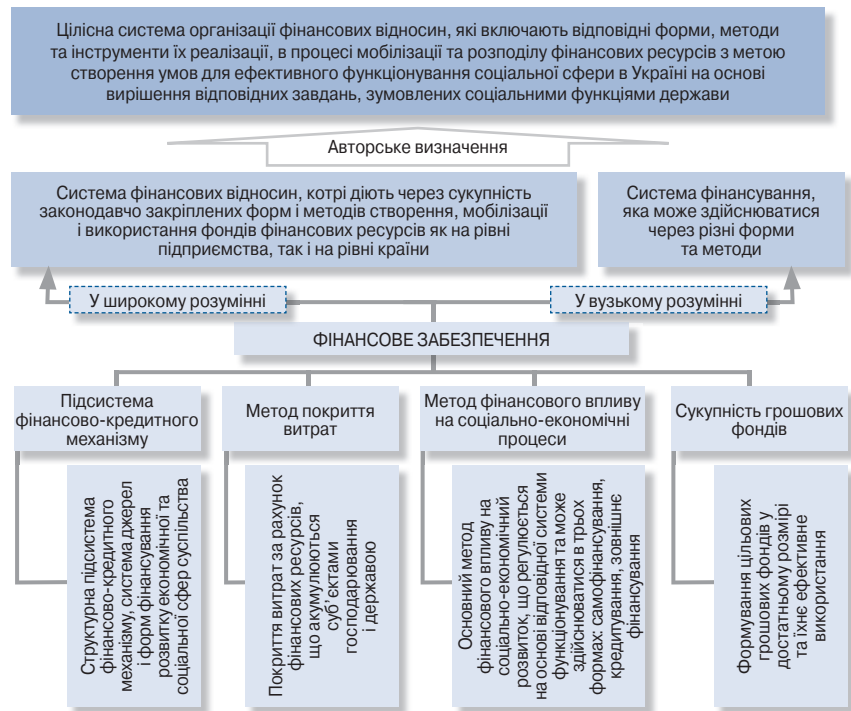
ство (ЖКГ), побутове обслуговування, торгівлю і громадське харчування, транспорт і зв'язок, а соціально-культурна – освіту, охорону здоров'я, спорт, туризм, культуру та соціальне забезпечення.

На соціальну сферу покладено вирішення низки завдань, котрі мають першочергове значення для розвитку економіки і позитивно впливають на головну продуктивну силу суспільства – людину, а саме:

- досягнення гідного рівня матеріального добробуту й умов життя людей;
- забезпечення максимальної продуктивної зайнятості населення, підвищення якості і конкурентоспроможності робочої сили;
- забезпечення прав і соціальних гарантій сім'ям;
- підтримка соціально найвразливіших верств населення;
- підвищення народжуваності та зниження смертності населення, збільшення тривалості життя [1].

Для реалізації поставлених завдань потрібен достатній обсяг фінансових ресурсів, необхідних для забезпечення ефективного функціонування соціальної сфери. Виходячи з цього, вивчення питання фінансування соціальної сфери в Україні доцільно роз-

Схема 1. Підходи щодо тлумачення сутності фінансового забезпечення

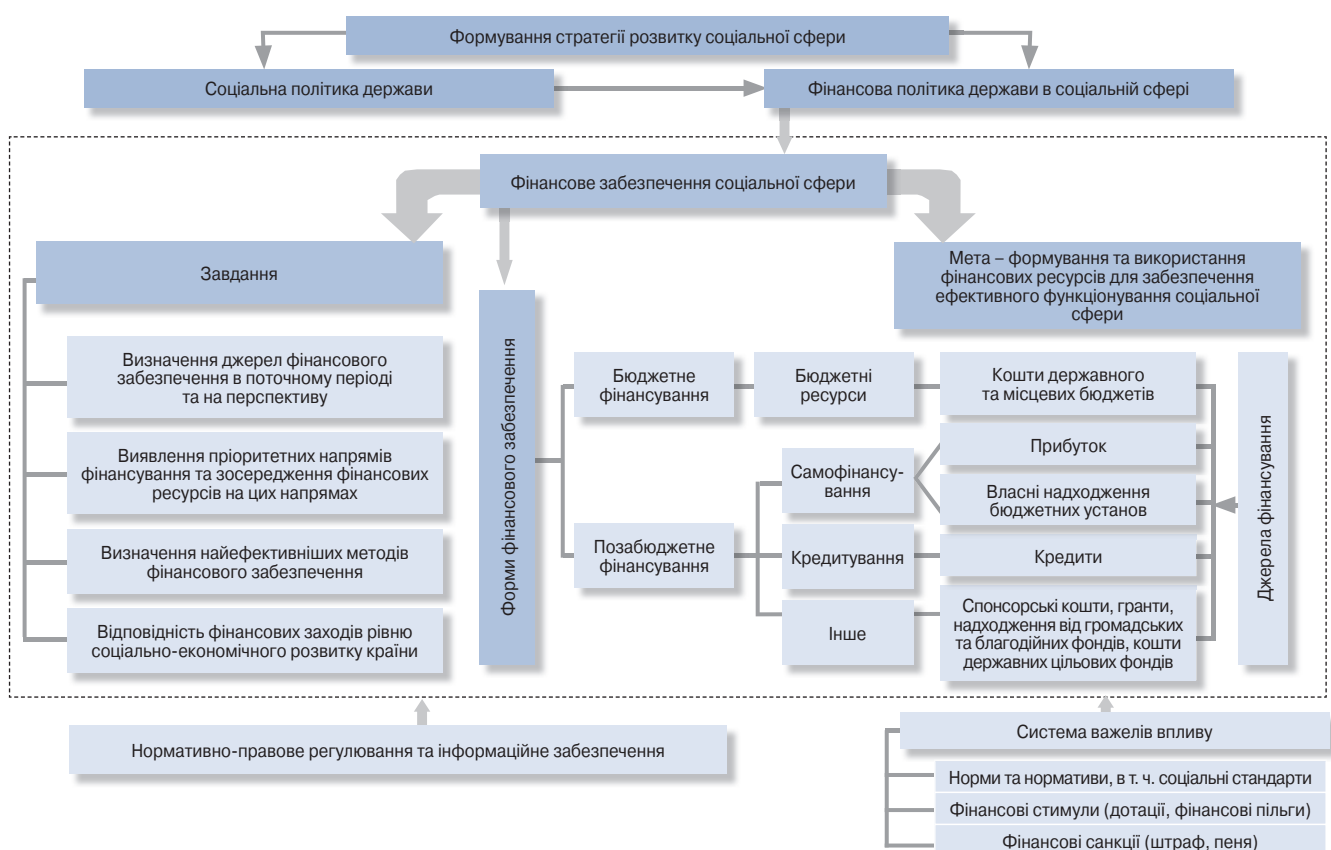


Джерело: складено авторами на основі [2–7].

почати з аналізу існуючих підходів щодо трактування категорії “фінансове забезпечення”. Так, потреба в уточненні методологічних підходів

спричинена існуючою термінологічною невизначеністю, котра викликає дискусію щодо формалізації його складових.

Схема 2. Система фінансового забезпечення соціальної сфери



В економічній літературі сутність “фінансового забезпечення”, розглядають як:

- підсистему фінансово-кредитного механізму;
- метод покриття витрат;
- метод фінансового впливу на соціально-економічні процеси;
- сукупність грошових фондів.

На схемі 1 наведено узагальнюючі трактування сутності фінансового забезпечення.

Таким чином, на основі проведеного дослідження, на нашу думку, *під фінансовим забезпеченням соціальної сфери варто розуміти цілісну систему організації фінансових відносин, які включають відповідні форми, методи та інструменти їх реалізації, в процесі мобілізації та розподілу фінансових ресурсів з метою створення умов для ефективного функціонування соціальної сфери в Україні на основі вирішення відповідних завдань, зумовлених соціальними функціями держави.* Наведений підхід до трактування категорії “фінансове забезпечення”, на відміну від існуючих, має системний характер, оскільки конкретизує складові фінансового забезпечення соціальної сфери, а також мету і завдання, покладені в основу його організації.

Саму ж систему фінансового забезпечення соціальної сфери пропонуємо представити за допомогою схеми 2, з якої видно, що основними джерелами фінансового забезпечення соціальної сфери є бюджетне та позабюджетне фінансування. Перше означає надання в безповоротному порядку коштів із бюджетів різних рівнів суб'єктам господарювання соціальної сфери для повного або часткового покриття їхніх витрат.

Позабюджетне фінансування включає самофінансування, кредитування та мобілізацію фінансових ресурсів з інших джерел. Самофінансування є вихідною формою фінансового забезпечення та передбачає процес відшкодування поточних витрат діяльності суб'єктами господарювання соціальної сфери, а також їхній розвиток за рахунок власних джерел фінансових ресурсів (прибутку та власних надходжень бюджетних установ). Кредитування є процесом отримання необхідних грошових коштів у відповідних фінансово-кредитних установах на умовах поворотності, платності, строковості та цільового використання підприємствами й установами соціальної сфери.

До інших форм фінансового за-

Таблиця 1. Напрями бюджетного фінансування соціальної сфери протягом 2001–2012 рр.

Рік	Напрями фінансування соціальної сфери					Бюджетне фінансування
	Житлово-комунальне господарство	Охорона здоров'я	Духовний і фізичний розвиток	Освіта	Соціальний захист та соціальне забезпечення	
2002	1 392.6	7 537.9	1 417.9	12 268.3	12 581.3	35 198.0
2003	1 823.3	9 708.2	2 052.5	14 977.7	12 953.2	41 514.9
2004	2 665.3	12 159.4	2 695.9	18 333.2	19 310.5	55 164.3
2005	3 914.2	15 476.5	3 449.8	26 801.8	39 940.2	89 582.5
2006	8 024.1	19 737.7	4 328.4	33 785.0	41 419.9	107 295.1
2007	5 900.3	26 717.6	5 687.7	44 333.6	48 517.3	131 156.5
2008	8 968.5	33 559.9	7 916.1	60 959.4	74 069.7	185 473.6
2009	7 498.1	36 564.9	8 330.2	66 773.6	78 775.4	197 942.2
2010	5 431.3	44 745.4	11 525.4	79 826.0	104 534.9	246 063.0
2011	8 679.3	48 961.6	10 754.9	86 253.6	105 434.8	260 084.2
2012	20 059.6	58 453.9	13 639.6	101 560.9	125 306.9	319 020.9

Джерело: [9].

безпечення доцільно віднести спонсорські кошти, надходження від громадських та благодійних фондів, кошти державних цільових фондів.

Зазначимо, що фінансове забезпечення соціальної сфери має свою специфіку, зумовлену особливостями джерел мобілізації та порядку розподілу грошових коштів у соціально-побутовій і соціально-культурній складових цієї сфери. Специфіка фінансового забезпечення функціонування соціальної сфери полягає в тому, що в таких галузях, як освіта, соціальне забезпечення, охорона здоров'я, культура переважає бюджетне фінансування, а в побутово-

му обслуговуванні, громадському харчуванні, частково у фізичній культурі більшість суб'єктів господарювання функціонують на засадах комерційного розрахунку, що передбачає самофінансування та кредитування.

Дослідивши сутність і складові елементи фінансового забезпечення соціальної сфери, варто провести аналіз обсягів та динаміки фінансових ресурсів, котрі спрямовуються на її фінансування. Існуючу в Україні ситуацію з державним фінансуванням соціальної сфери наочно показано в таблиці 1.

Розглядаючи напрями державного

Таблиця 2. Результати структурного моделювання взаємозв'язку індексу людського розвитку, бюджетного та позабюджетного фінансування соціальної сфери за допомогою пакета Statistica 8

	Оцінка моделі (Таблиця)			
	Оцінка параметра	Стандартна помилка	T Статистика	Ймовірність, рівень
(ILR)-1->[ILR]	0.500	0.335	1.490	0.136
(DELTA1)-->[ILR]				
(DELTA1)-2-(DELTA1)	0.500	0.000		
(gf)-->[GF]				
(sf)-->[SF]				
(EPSILON1)-->[GF]				
(EPSILON2)-->[SF]				
(EPSILON1)-3-(EPSILON1)	24 937.485	11 156.213	2.235	0.025
(EPSILON2)-4-(EPSILON2)	0.500	0.000		
(ZETA1)-->(gf)				
(ZETA2)-->(sf)				
(ZETA1)-5-(ZETA1)	1 049 533.626	480 388.748	2.185	0.029
(ZETA2)-6-(ZETA2)	0.500	0.000		
(ILR)-7->(gf)	0.060	567.861	0.000	1.000
(ILR)-8->(sf)	0.515	36.569	0.014	0.989
(gf)-9->(sf)	0.423	0.021	20.511	0.000

Примітка. ILR – індекс людського розвитку; sf – рівень розвитку позабюджетного фінансування соціальної сфери; SF – обсяг позабюджетного фінансування; gf – рівень розвитку бюджетного фінансування; GF – обсяг бюджетного фінансування.

фінансування соціальної сфери в Україні, слід зауважити, що за 2001–2012 рр. найбільший обсяг коштів було спрямовано на соціальний захист і соціальне забезпечення населення, а також на освіту, які в сумі становлять у середньому 73% від загального обсягу. Протягом досліджуваного періоду розглянуті статті бюджетного фінансування соціальної сфери зросли відповідно у вісім та дев'ять разів. Це свідчить про особливу увагу держави до соціальної підтримки малозабезпечених верств українського суспільства та намагання реформувати вітчизняну систему освіти.

Стабільне нарощування обсягів фінансування відбувалося у сфері охорони здоров'я. Так, за 11 років середній темп зростання грошових ресурсів, витрачених на її забезпечення, становив 23%. Проте обсяги державної підтримки охорони здоров'я все ж недостатні для її якісної структурної перебудови та виходу на новий рівень надання послуг.

Найменше з бюджету фінансується ЖКГ та духовний і фізичний розвиток. Незважаючи на позитивні тенденції в динаміці цих складових соціальної сфери, обсяг їхнього фінансування залишається на критично низькому рівні, що особливо актуалізує питання самофінансування зазначених напрямів соціальної сфери.

Водночас варто підкреслити, що проведений аналіз неспроможний відповісти на питання щодо необхідного обсягу не лише самофінансування соціальної сфери, а й достатності державного фінансування. А отже, потрібні подальші дослідження цієї проблеми, а саме розробка математичного інструментарію ідентифікації оптимальних розмірів фінансування вітчизняної соціальної сфери.

НАУКОВО-МЕТОДИЧНІ ЗАСАДИ МОДЕЛЮВАННЯ ФІНАНСОВОГО ЗАБЕЗПЕЧЕННЯ СОЦІАЛЬНОЇ СФЕРИ

В умовах зростаючої ролі та значення соціальної сфери для розвитку економіки України значної актуальності набуває проблема розробки практичних аспектів визначення додаткового обсягу фінансових ресурсів, достатнього для забезпечення виконання державою соціальних функцій.

З метою вирішення цього завдання в першу чергу доцільно розглянути показник, який би комплексно

характеризував рівень розвитку соціальної сфери в Україні. В нашому випадку в ролі результативного показника варто обрати індекс людського розвитку, який у даний час розраховується більш як для 180 країн світу й описує рівень прогресу, досягнутий кожною з них у межах результативного показника. Індекс людського розвитку вимірюється за шкалою від 0 до 1 та має чотири рівні: дуже високий (від 0.8 до 1), високий (від 0.7 до 0.8), середній (від 0.5 до 0.7) і низький (від 0 до 0.5). За своєю суттю індекс людського розвитку є інтегральним показником, який виступає середньоарифметичним трьох інших індексів, котрі охоплюють дохід, стан здоров'я та рівень освіти населення в країні. Виходячи з цього, розглянутий показник цілком відповідає завданню щодо загальної характеристики рівня розвитку соціальної сфери в Україні.

Переходячи до факторних ознак, варто зауважити, що в умовах розвитку вітчизняної економіки існує два основних джерела залучення коштів для забезпечення витрат, пов'язаних із фінансуванням соціальної сфери: бюджетне фінансування, котре включає видатки державного та місцевих бюджетів, і позабюджетне – воно охоплює самофінансування, кредитування та інші форми фінансового забезпечення. Ці джерела ресурсів формують той рівень соціального розвитку, який нині існує в Україні. Безумовно, на функціонування соціального сектору вітчизняної економіки впливає не лише наявний обсяг фінансових ресурсів, а й ефективність їхнього використання. Проте для нашого дослідження актуальною є проблема визначення додаткових джерел фінансування соціальної сфери в Україні за умови, що рівень ефективності їхнього використання сталий. Так, запропонований науково-методичний підхід повинен базуватися на максимізації результативного показника (індексу людського розвитку) за умови збільшення факторних ознак (бюджетного та позабюджетного фінансування соціальної сфери).

Необхідно також зауважити, що перехід безпосередньо до ідентифікації математичного інструментарію для вирішення даної задачі є проблематичним, оскільки в умовах вітчизняної статистично-методологічної бази неможливо знайти кількісні дані щодо обсягів позабюджетного фінансування соціальної сфери. Виходячи з

цього, науково-методичний підхід до визначення необхідних резервів фінансування соціальної сфери складатиметься з двох моделей: ідентифікації обсягу самофінансування та визначення додаткових обсягів фінансування соціальної сфери.

Отже, ідентифікацію обсягу позабюджетного фінансування соціальної сфери запропоновано провести за допомогою використання структурного моделювання. Вибір зазначеного математичного інструментарію зумовлено можливістю врахувати невизначеність щодо залучення фінансових ресурсів із позабюджетних джерел для фінансування соціальної сфери в Україні (в межах структурного моделювання це завдання вирішується за рахунок введення латентної змінної). Крім того, актуальності набуває необхідність відображення існуючого взаємозв'язку між: індексом людського розвитку та обсягом бюджетного фінансування, індексом людського розвитку та обсягом позабюджетного фінансування, а також бюджетним та позабюджетним фінансуванням соціальної сфери (в межах структурного моделювання це завдання вирішується за рахунок побудови трьох рівнянь, що описують кожний із чинників, та ідентифікації параметрів зв'язку між ними). Безумовно, стверджувати про повну відповідність отриманих даних реальним неможливо, але дана модель за умови її адекватності максимально відобразить існуючу ситуацію, оскільки залежність між розглянутими трьома складовими є безперечною.

Здійснення цього етапу загального науково-методичного підходу до визначення необхідних резервів фінансування соціальної сфери проведено за допомогою використання пакета Statistica 8 (результати наведено в таблиці 2). Для його реалізації було використано реальні значення індексу людського розвитку та обсяг державних витрат на соціальну сферу (кількісну характеристику цих показників наведено в графах 1 та 2 таблиці 4).

На основі даних таблиці 1 можемо сформулювати таку систему рівнянь (формула 1):

$$\begin{cases} sf = 0.515ILR + 0.423gf + 0.500 \\ gf = 0.60ILR + 1\,049\,533.626 \\ GF = gf + 24\,937.485 \\ SF = sf + 0.500 \end{cases} \quad (1)$$

Ця система рівнянь відображає кількісні особливості взаємозв'язку між індексом людського розвитку та обсягом бюджетного і позабюджет-

Таблиця 3. Матриця-рефлектор

	Рефлектор (Таблиця)		
	ILR	GF	SF
ILR	0.996	-2 901.595	205.360
GF	-0.002	-15 186.792	-4 581.694
SF	0.009	15 775.226	2 578.619

ного фінансування соціальної сфери. Водночас варто зазначити, що остаточною системою рівнянь знаходження обсягу позабюджетного фінансування матиме такий вигляд (формула 2):

$$\begin{cases} SF^* = 0.515ILR + 0.423(0.06(GF + \\ + 24\,937.485) + 1\,049\,533.626) + 0.500 \\ SF\% = GF / SF^* \times 100 \\ SF = GF / (SF\% / 100). \end{cases} \quad (2)$$

Результати розрахунку обсягу позабюджетного фінансування соціальної сфери з використанням системи рівнянь 2, наведено в графі 3 таблиці 4. Стверджувати про адекватність моделі можна на основі її стійкості – підтвердженням виступає матриця-рефлектор, а самі значення першої колонки майже не відрізняються одне від одного, знаходячись у проміжку від -1 до 1 (див. таблицю 3).

Отже, остаточної масив даних, потрібний для реалізації науково-методичного підходу до визначення необхідних резервів фінансування соціальної сфери, сформовано в таблиці 4.

На основі даних, наведених у таблиці 4, варто зауважити, що визначений обсяг позабюджетного фінансування протягом 2002–2012 рр. переважав суму бюджетного фінансування. Крім того, слід звернути увагу на той факт, що темпи зростання позабюджетного фінансування переважають темпи збільшення бюджетного фінансування, що свідчить про недостатність коштів бюджетів різних рівнів для покриття потреб соціальної сфери та зростання обсягів залучення фінансових ресурсів суб'єктами соціального секто-

Таблиця 4. Значення індексу людського розвитку та обсяги бюджетного і позабюджетного фінансування соціальної сфери протягом 2002–2012 рр. в Україні

Рік	Індекс людського розвитку, од.	Обсяг бюджетного фінансування соціальної сфери, млн. грн.	Обсяг позабюджетного фінансування соціальної сфери, млн. грн.
2002	0.777	35 198.0	104 387.3
2003	0.766	41 514.9	123 121.4
2004	0.774	55 164.3	163 601.7
2005	0.788	89 582.5	265 676.3
2006	0.791	107 295.1	318 206.9
2007	0.796	131 156.5	388 973.0
2008	0.797	185 473.6	550 062.1
2009	0.798	197 942.2	587 040.5
2010	0.710	246 063.0	729 753.1
2011	0.729	260 084.2	771 336.0
2012	0.740	319 020.9	946 125.6

Примітка. Отриманні дані (індекс людського розвитку [8], обсяг бюджетного фінансування [9]; обсяг позабюджетного фінансування соціальної сфери) – власні розрахунки.

ру за рахунок самофінансування, кредитування та інших джерел. Зазначені тенденції відображено на графіку 1.

ПРОГНОЗУВАННЯ ОБСЯГУ ФІНАНСОВИХ РЕСУРСІВ ДЛЯ ЗАБЕЗПЕЧЕННЯ СТАБІЛЬНОГО РОЗВИТКУ СОЦІАЛЬНОЇ СФЕРИ В УКРАЇНІ

Визначивши обсяги позабюджетного фінансування, розрахуємо суму грошових коштів, необхідних для забезпечення стимулювання якісного розвитку соціальної сфери України в майбутньому. Вирішувати це завдання доцільно за рахунок розв'язання задачі нелінійного програмування, в межах якої в ролі цільової функції виступає максимізація індексу людського розвитку (тобто ILR прагне до 1), а змінними – обсяг бюджетного та позабюджетного фінансування соціальної сфери. Процес формалізації цільової функції здійснюється за допомогою економетричної

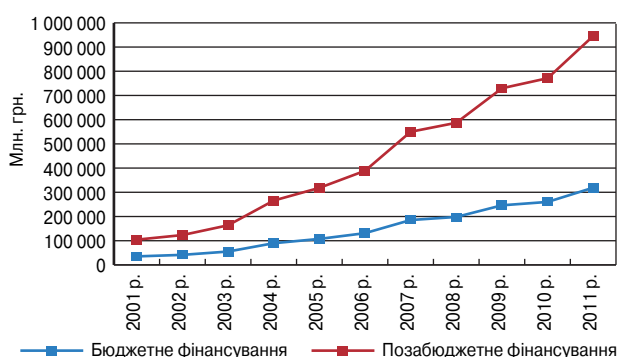
моделі у вигляді багаточинного регресійного рівняння (формула 3).

$$ILR = 0.6628 - 0.0247 \sin(DF) + 0.0108 \sin(SF) + 0.0209 \cos(DF) - 0.0268 \cos(SF) + 1.4560 \times 10^{-5} DF \times \ln(SF) - 5.3259 \times 10^{-6} SF \times \ln(DF). \quad (3)$$

Ця модель є цілком адекватною, оскільки коефіцієнт детермінації знаходиться на рівні більше 80%, а фактичне значення критерію Стьюдента більше від критичного. Визначивши достовірну цільову функцію та враховуючи наявні обмеження щодо рівня індексу людського розвитку, можна сформулювати загальну модель (формула 4) ідентифікації додаткових обсягів фінансових ресурсів, залучення яких сприятиме поліпшенню функціонування соціального сектору вітчизняної економіки.

$$\begin{cases} \max ILR(DF + SF) = \max(0.6628 - \\ - 0.0247 \sin(DF) + 0.0108 \sin(SF) + \\ + 0.0209 \cos(DF) - 0.0268 \cos(SF) + \\ + 1.4560 \times 10^{-5} DF \times \ln(SF) - \\ - 5.3259 \times 10^{-6} SF \times \ln(DF)) \\ 0 \leq ILR \leq 1. \end{cases} \quad (4)$$

Графік 1. Обсяг бюджетного та позабюджетного фінансування протягом 2001–2011 рр.



Графік 2. Обсяг додаткових фінансових ресурсів, що гарантує достатній рівень фінансового забезпечення соціальної сфери України за 2002–2015 рр.



Таблиця 5. Прогнозні значення індексу людського розвитку, обсягів бюджетного та позабюджетного фінансування соціальної сфери на 2013–2015 рр. в Україні

Рік	Індекс людського розвитку, од.	Обсяг бюджетного фінансування соціальної сфери, млн. грн.	Обсяг позабюджетного фінансування соціальної сфери, млн. грн.
2013	0.64	307 834.4	912 952.0
2014	0.66	336 688.4	998 525.0
2015	0.68	365 542.4	1 084 098.0

Вирішення системи рівнянь 4 відбувається за допомогою інструментарію Microsoft Excel “Пошук рішення”.

Завершальним етапом науково-методичного підходу до визначення необхідних резервів фінансування соціальної сфери є побудова короткотермінового прогнозу, який буде підґрунтям для прийняття ефективних управлінських рішень відносно можливостей поліпшення рівня розвитку соціальної сфери за рахунок певного пропорційного нарощування ресурсів її фінансування.

Прогнозування запропоновано проводити за рахунок екстраполяції, використовуючи рівняння лінійної регресії. Його формалізацію здійснено за допомогою додавання лінії тренду діаграми розсіювання вихідних точок даних у розрізі бюджетного (формула 5) та позабюджетного фінансування (формула 6) соціальної сфери:

$$y_{DF} = 28\,854x - 9\,559.6. \quad (5)$$

$$y_{SF} = 85\,573x - 28\,351. \quad (6)$$

Прогнозні значення індексу людського розвитку отримано за рахунок підставлення в формулу 3 визначених у результаті моделювання значень обсягу бюджетного та позабюджетного фінансування соціальної сфери. Результати проведеного прогнозування подано в таблиці 5.

Враховавши спрогнозовані дані, наведені в таблиці 4, при обчисленні додаткових обсягів фінансових ресурсів, необхідних для достатнього рівня фінансового забезпечення соціальної сфери України за допомогою запропонованого вище науково-методичного підходу, отримаємо результати, відображені на графіку 2.

За період із 2002-го до 2012 року потреба в додатковому фінансуванні соціальної сфери збільшилася на 285 046 млн. грн., що становить 741%. Крім того, прогнозні розрахунки свідчать про подальше зростання дефіциту фінансових ресурсів, необхідних для забезпечення сталого розвитку соціальної сфери України. Ця тенденція пов'язана з низкою проблем, котрі існують нині в соціальній сфері України. Насамперед необхідно зазначити, що фінансування практично всіх статей соціальних витратків відбувається в меншому обся-

зі, ніж це необхідно, внаслідок недостатності бюджетних коштів та низького рівня самофінансування, що зумовлено недосконалістю механізму забезпечення якості соціальних послуг, які надаються.

ВИСНОВКИ

Особливістю сучасного розвитку економіки України є зростання ролі соціальної сфери, яка створює сприятливі умови як для духовного, так і для матеріального життя, оскільки якість, асортимент і доступність послуг, котрі надаються, є важливою складовою частиною формування високого рівня життя населення. Стабільний розвиток соціальної сфери України потребує такого рівня фінансового забезпечення, який би дав змогу стати соціальній сфері одним із важливих факторів переходу до сталого розвитку економіки в цілому.

Характерною ознакою розвитку соціальної сфери останніх років є недостатність обсягів як бюджетного, так і позабюджетного фінансування, що, в свою чергу, негативно позначається на людському потенціалі, який є не лише ключовою метою, а й найважливішим детермінантом і чинником економічного розвитку України.

Враховуючи сучасний стан і тенденції розвитку вітчизняної економіки, на нашу думку, збільшення обсягів бюджетного фінансування в Україні є проблематичним, тому необхідно зосередити увагу на підвищенні ролі та рівня позабюджетного фінансування. Так, для установ соціальної сфери, котрі фінансуються переважно за рахунок коштів бюджетів різних рівнів, доцільно розширити автономію у сфері залучення та використання фінансових ресурсів. Це дасть змогу не лише самостійно залучати додаткові фінансові ресурси, а й витратити їх, виходячи з власних потреб. Це може стати стимулом для їхнього подальшого розвитку і навіть виникнення конкуренції за право реалізовувати власні послуги на ринку.

Для суб'єктів господарювання соціальної сфери, котрі використовую-

ють комерційний розрахунок як метод організації фінансів, необхідно підвищувати рентабельність діяльності через підвищення якості послуг та застосування ринкових механізмів ціноутворення.

Крім того, важливим фактором фінансової підтримки розвитку соціальної сфери можуть бути кредитні ресурси, котрі надаються на пільгових умовах для реалізації соціальних програм. Отже, збільшення обсягів позабюджетного фінансування позитивно вплине на функціонування соціальної сфери та підвищення якості життя населення України.

Список використаних джерел

1. Фахрутдінова Е. В. Роль соціальної сфери у соціальній політиці в забезпеченні устойчивого соціально-економічного розвитку країни. — [Електронний ресурс]. — Режим доступу: <http://ecsocman.hse.ru/data/2011/10/28/1267245220/1.pdf>.
2. Буздуган Я. Поняття, принципи, форми фінансового забезпечення охорони здоров'я в Україні. — [Електронний ресурс]. — Режим доступу: <http://www.viche.info/journal/960/>.
3. Сокирська І. Г. Діагностика фінансового забезпечення діяльності підприємства / І.Г.Сокирська // Фінанси України. — 2003. — № 1. — С. 89–93. — (Ukrainian source).
4. Фінанси: навч. посіб. / О.Г.Близнюк, Л.І.Ланкова, В.І.Осніщев та ін.; за ред. В.І.Осніщева. — К.: Знання, 2006. — 415 с. — (Ukrainian source).
5. Фінанси: Підручник / За ред. С.І.Юрія, В.М.Федосова. — К.: Знання, 2008. — 611 с. — (Ukrainian source).
6. Колодзєв О. М. Методологічні засади фінансового забезпечення управління інноваційним розвитком економіки: монографія / О.М.Колодзєв. — Х.: ВД ІНЖЕК, 2009. — 278 с. — (Ukrainian source).
7. Осьмірко І. В. Система фінансового забезпечення інноваційного розвитку: поняття, структура та принципи функціонування / І.В.Осьмірко // Бізнесінформ. — 2012. — № 7. — С. 47–49. — (Ukrainian source).
8. Human Development Report 2000–2011. — [Електронний ресурс]. — Режим доступу: <http://hdr.undp.org/en/>. // United Nations Development Programme Human Development Report/.
9. Видатки зведеного бюджету України. — [Електронний ресурс]. — Режим доступу: <http://www.ukrstat.gov.ua> // Державна служба статистики України.