

ОСОБЛИВОСТІ ІНТЕГРОВАНОЇ СИСТЕМИ УПРАВЛІННЯ ЯКІСТЮ ТА ЕКОЛОГІЄЮ ПІДПРИЄМСТВА

Парасочка А.П.

Брижа А.А.

В статті проаналізовано діяльність підприємства, систему менеджменту якості, розглянуто методику розробки інтегрованих систем управління та сформульовано алгоритм розробки інтегрованої системи управління.

The article analyzes the operation of an enterprise and quality management system, it reviews the techniques of developing integrated management systems and provides the algorithm of developing the integrated management system.

Актуальність роботи. Економічні процеси, що відбуваються в останні роки, ставлять підприємствам нові умови існування.

Пріоритетом розвитку підприємства є управління якістю. В сучасних економічних умовах розвитку на одному рівні з управлінням якістю розглядається екологія та безпека підприємства. Тільки професійний підхід до питань, пов'язаних з управлінням, дасть змогу реалізувати проект, вигідний у фінансовому плані.

Компанія часто втрачає частину прибутку, якщо випускає продукт низької якості, завдає збитку здоров'ю персоналу і майну або забруднює довкілля. В більшості випадків втрати викликані недоліками в системі управління підприємством. Для усунення таких недоліків необхідною умовою успішної діяльності підприємства у виробничому, природному і соціальному середовищі є створення, впровадження і сертифікація інтегрованої системи управління (ІСУ), що відповідає вимогам міжнародних стандартів ДСТУ ISO 9001:2009 (система менеджменту якості) [1], ДСТУ ISO 14001:2006 (система екологічного менеджменту) [2] і OHSAS 18001:1999 (система менеджменту охорони праці і виробничої безпеки) [3]. Зазначені стандарти мають багато спільних рис, зокрема, всіх їх очолює вище керівництво, вони є частиною загальної політики підприємства, забезпечують врахування потреб і виробника, і споживача, декларують принципи превентивності та постійного вдосконалення систем менеджменту, забезпечують узгодженість власних інтересів із інтересами споживачів [4] і надають підприємствам змогу інтегрованого впровадження передового міжнародного досвіду з побудови ефективних систем менеджменту і мінімізації ризиків стосовно якості, довкілля, безпеки і суспільства.

При цьому поняття інтегрованої системи управління асоціюється, по перше, з процесом об'єднання в одне ціле яких-небудь систем менеджменту, а по-друге, з найбільш ефективним способом управління організацією в умовах конкуренції, яка все більше зростає. Проте в загальноновизнаному розумінні ІСУ – це лише частина системи загального менеджменту підприємства, що відповідає вимогам двох або більше міжнародних стандартів на системи менеджменту і що функціонує як єдине ціле.

Метою роботи є розробка інтегрованої системи управління якістю (ДСТУ ISO 9001 системи менеджменту якості) та екологією (ДСТУ ISO 14001 системи управління навколишнім середовищем) на основі існуючої системи управління якістю для ефективного загального управління підприємством.

За основу взято ЗАТ «Бориспільський автозавод» – одне з наймолодших підприємств України в галузі проектування і виробництва автотранспортних засобів. На сьогоднішній день, не зважаючи на коротку історію, завод вже широко відомий не тільки на теренах України, а й поза її межами. При заводі створений потужний

науково-технічний центр "Еталон", до складу якого, окрім широкого кола молодих кваліфікованих спеціалістів, входять провідні фахівці у галузі автобусобудування. Основна діяльність підприємства являє собою систему взаємозалежних процесів, що представлена на рис. 1.

Для якісного управління на підприємстві розроблена, документально оформлена, впроваджена та підтримується в робочому стані система управління якістю (СУЯ), що діє у вигляді настанови з якості. Вона містить в своєму складі організаційну структуру підприємства, посадові інструкції, розподіл відповідальності, методики, контрольовані процеси і ресурси, що забезпечують

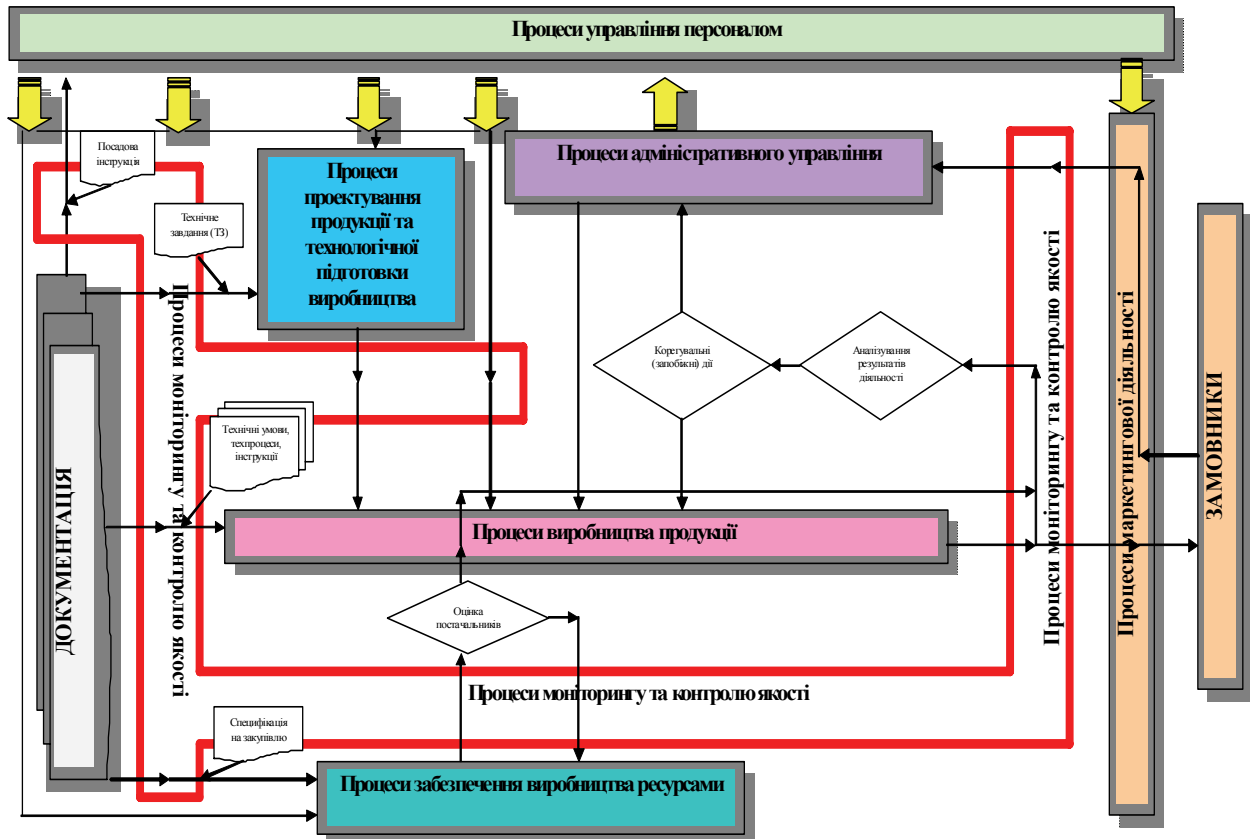


Рис. 1. Блок-схема взаємозв'язку процесів діяльності ЗАТ «Бориспільський автозавод»

відповідність продукції установленим вимогам і безперервне поліпшення системи управління якістю відповідно до вимог стандартів серії ISO 9000:2008.

Реалізацію політики та цілей підприємства у сфері якості на адміністративно-управлінському рівні здійснює Правління ЗАТ «Бориспільський автозавод».

Реалізацію заходів системи управління якістю на виконавському рівні здійснюють керівники структурних підрозділів.

Для виробництва високоякісної продукції, підприємство забезпечено кваліфікованим персоналом, передовими технологіями, матеріалами та обладнанням.

Політика ЗАТ «БАЗ» в сфері якості направлена на реалізацію місії компанії – виробництво транспортних засобів високої якості за доступною ціною для автотранспортних підприємств комунальної чи приватної власності, приватних підприємств України на благо партнерів, акціонерів і співробітників підприємства.

Світові тенденції екологізації суспільної свідомості та поширення природоохоронних настроїв сприяють інтегруванню в економічні відносини

екологічної складової, без урахування впливу і вимог якої вже неможливо здійснювати виробничо-господарську діяльність [5].

Як показує світова і вітчизняна практика, найпростішою і найбільш розповсюдженою моделлю розроблення систем менеджменту на промислових об'єктах, що відповідає вимогам двох або більше стандартів є ІСУ. Яка дає змогу враховувати і гармонійно поєднувати різні аспекти виробничої діяльності.

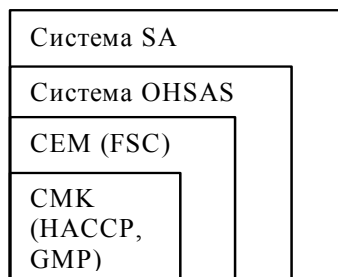
Організаційно-методичною платформою для ІСУ в сьогоденні умовах мають бути стандарти серії ISO 9000. Це зумовлено тим, що базові поняття та принципи, сформульовані в цих стандартах, найбільшою мірою відповідають поняттям і принципам загального менеджменту. Важливо і те, що введення в дію стандартів серії ISO 9000 в історичній ретроспективі передувало введенню в дію інших міжнародних стандартів на системи менеджменту і багато в чому визначило методологію їх побудови. Стандартам ДСТУ ISO 9001:2009 і ДСТУ ISO 14001:2006 властиві практично аналогічні вимоги до документів системи, відповідальність керівництва, внутрішнього аудиту, коригувальних і запобіжних дій. Спільним для ДСТУ ISO 9001:2009 і ДСТУ ISO 14001:2006 стало також використання циклу управління PDCA (Plan (планування) – Do (реалізація) – Check (перевірка) – Action (дії з поліпшення, коригування), встановленого в теорії якості.

Стандарт ДСТУ ISO 14001:2006 установлює вимоги до системи екологічного менеджменту, щоб дати організаціям змогу сформулювати та реалізувати політику, встановити цілі, які враховують правові вимоги й інформацію про суттєві екологічні аспекти. Успіх системи залежить від зобов'язань, узятих на всіх рівнях і всіма підрозділами організації, особливо від зобов'язань, узятих найвищим керівництвом. Така система дає змогу організації сформулювати екологічну політику, встановити цілі та створити процеси, спрямовані на досягнення задекларованих у політиці зобов'язань, виконувати потрібні дії для її поліпшення її діяльності та демонструвати відповідність системи вимогам цього стандарту.

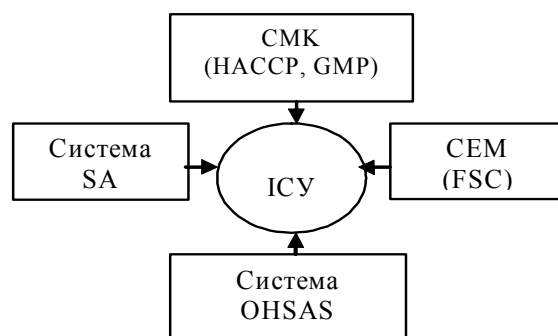
Як випливає з аналізу, ІСУ створюють практично за одним із двох варіантів:

1. Створення адитивних (від лат. additio - додавання) моделей ІСУ, коли до системи менеджменту якості (СМЯ), яка виконує роль базової системи і у разі потреби використовує вимоги HACCP, GMP або FSC, поступово додаються система екологічного менеджменту (СЕМ), система OHSAS, система SA (рис. 2а). У разі застосування цього варіанта розрив між початком робіт з впровадження однієї системи і початком впровадження наступної може складати від півроку до декількох років.

2. Створення повністю інтегрованих моделей, коли всі системи менеджменту об'єднуються в єдиний комплекс одночасно (рис. 2б).



а. Адитивна модель



б. Модель одночасної інтеграції

Рис. 2. Варіанти створення інтегрованих систем управління

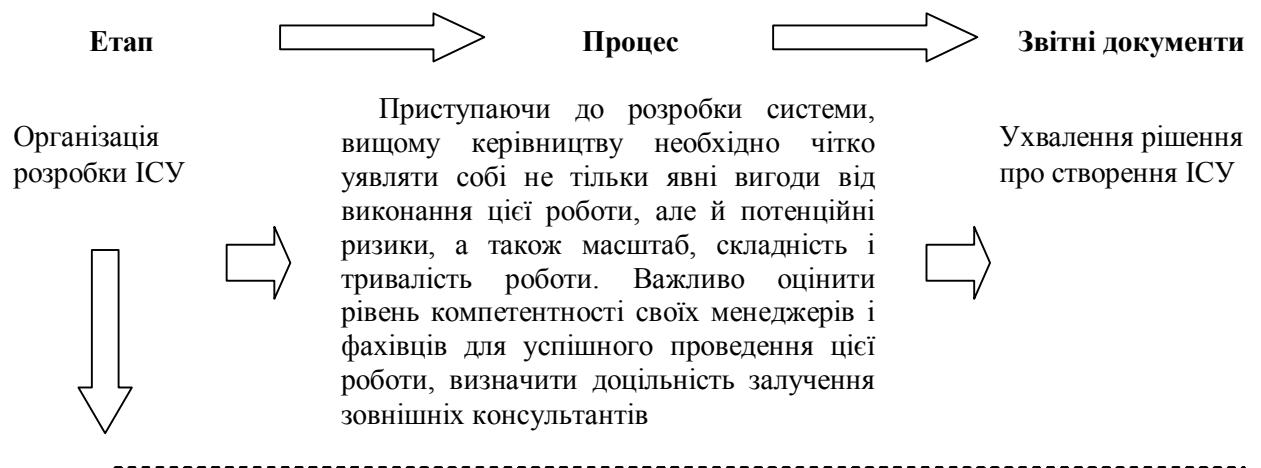
Створення інтегрованої системи управління, як кажуть, "з нуля", має ґрунтуватися на принципах, встановлених у всіх міжнародних стандартах на системи менеджменту. При цьому за базові слід брати принципи, сформульовані в стандартах серії ISO 9000 – насамперед такі, як процесний і системний підходи, лідерство керівника і залучення працівників. Реалізація саме цих принципів дає змогу найкращим чином забезпечити об'єднання окремих стандартів в єдину систему.

Алгоритм розробки ІСУ може бути таким самим, як і при створенні системи менеджменту якості відповідно до вимог стандартів серії ISO 9000. У загальному вигляді цей алгоритм включає послідовне виконання етапів, що наведений на рис.3.

Інтегрована система органічно об'єднує в єдине ціле взаємодіючі і взаємозв'язані процеси, складові суті діяльності підприємства, а також направляють роботу його підрозділів на досягнення головної мети бізнесу – отримання прибутку шляхом задоволення вимог і очікувань споживачів. З впровадженням інтегрованої системи управління підвищується конкурентоспроможність продукції та організації, ефективність її діяльності, а також досягається синергичний ефект (загальний ефект системи перевершує сумарний ефект всіх компонентів, що діють окремо) і забезпечується економія всіх видів ресурсів [6].

Створення ІСУ організації дозволяє одержати ряд переваг:

- ІСУ мінімізує функціональну роз'єднаність в організації, що виникає при розробці автономних систем менеджменту;
- обслуговування, тобто формування, документування і розвиток однієї системи набагато простіше, легше і менш витратне, ніж декількох паралельних систем;
- проведення сумісного аудиту дозволяє скорочувати число аудиторських перевірок і знижувати витрати на них в порівнянні з сумарними витратами при декількох системах менеджменту;



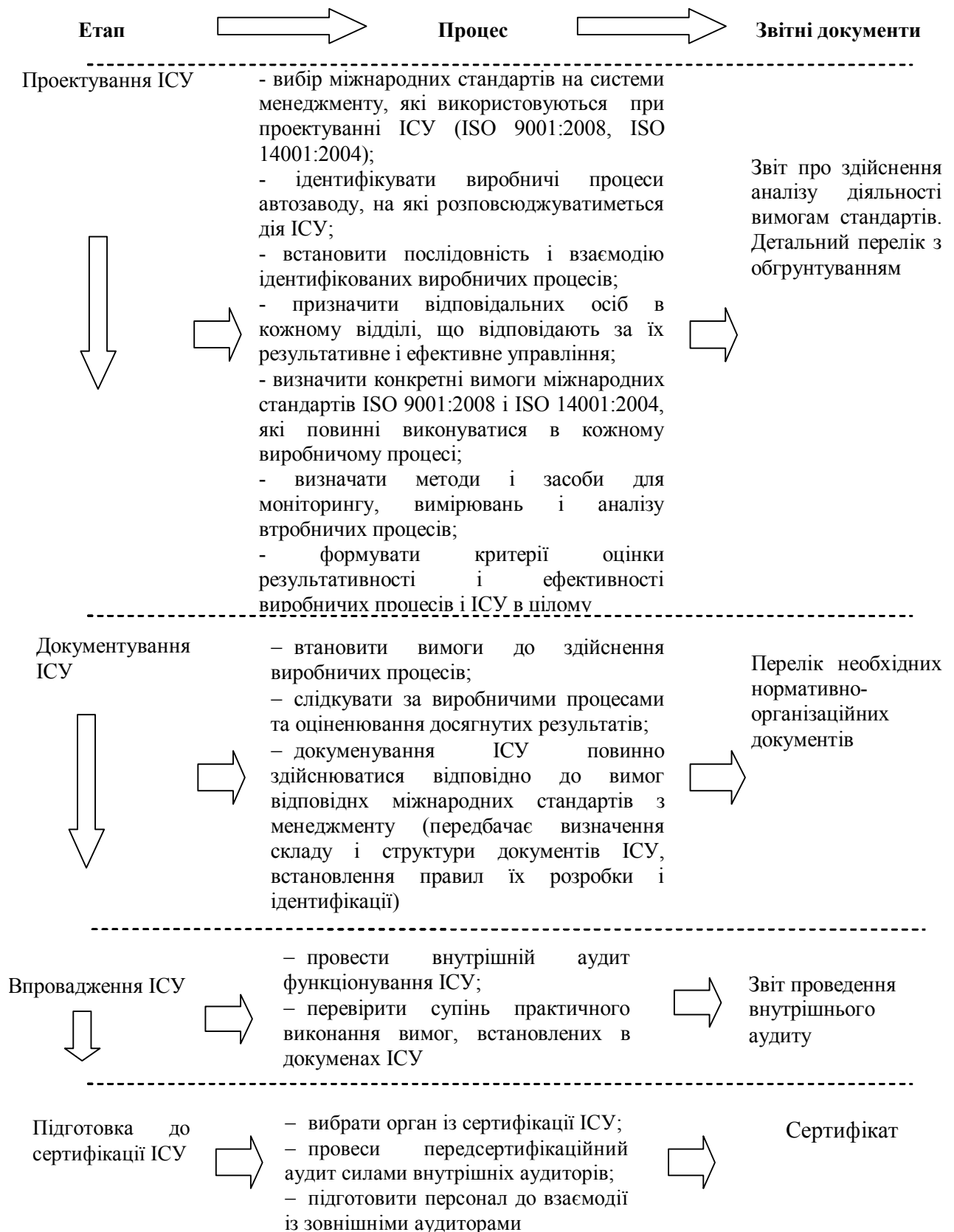


Рис. 3. Алгоритм розробки інтегрованої системи управління

- у інтегрованій системі досягається вищий ступінь залучення персоналу в покращення діяльності організації;
- поліпшується збалансованість інтересів зовнішніх сторін організації.

Споживачі в багатьох країнах, а зараз і в Україні, часто вимагають від організації сертифікати декількох систем менеджменту, а створення ІСУ на ЗАТ «Бориспільський автозавод» дає можливість вирішити дану проблему.

Висновок. Проаналізувавши виробничу діяльність ЗАТ «Бориспільський автозавод» та існуючу систему менеджменту якості, було розглянуто основні особливості розробки ІСУ і сформульовано алгоритм розробки ІСУ.

ЛІТЕРАТУРА

1. ДСТУ ISO 9001:2009 – Система управління якістю. Вимоги.
2. ДСТУ ISO 14001-2006 – Система екологічного керування. Вимоги та настанови щодо застосування.
3. OHSAS 18001:2007 Система менеджмента профессиональной безопасности и здоровья. Требования
4. Шутенко А.О. Практический опыт внедрения интегрированной системы менеджмента в соответствии с ISO 9001, GMP, ISO 14001, OHSAS 18001 на ОАО "Концерн Стирол"// Міжнародний проект "Перлини якості та довкілля". Тези доповідей науково-практичного семінару. Ялта, 2004. – С. 17-30.
5. О.А. Потай Підходи до побудови і впровадження інтегрованих систем екологічного менеджменту. – Науковий вісник НЛТУ України, 2005, вип.. 15.7. – С. 220-224.
6. Цема Л.С. Взгляд Клиента. «Планета Веритас». – 2007.– №3. – с.22 – 23.