

УДК 504 : 331.5 (477.81)

Лико Д. В., д.с.-г.н., проф., Литвинчук Г. Ю., магістр
(Рівненський державний гуманітарний університет, м. Рівне)

АНАЛІЗ РИНКУ ПРАЦІ ЗДОЛБУНІВСЬКОГО РЕГІОНУ В КОНТЕКСТІ СТАЛОГО РОЗВИТКУ

Проаналізовано ринок праці Здолбунівського регіону в період з 2000 до 2012 рр. Наведено динаміку рівня зареєстрованого безробіття, працевлаштування не зайнятих трудовою діяльністю громадян, середньорічної кількості найманих працівників, середньомісячної номінальної заробітної плати. Виявлено необхідність реформування системи оплати праці, впровадження механізмів розвитку вітчизняного виробництва та створення робочих місць для покращення стану ринку праці.

Ключові слова: якість життя населення, ринок праці, рівень безробіття, номінальна заробітна плата.

Вступ. Проблема досягнення гармонії у взаємовідносинах суспільства і природи, ефективного економічного, соціального та екологічного розвитку розробляється багатьма вченими в рамках цілого ряду дослідницьких програм. Центральною ідеєю, яка об'єднує більшість з них, є прагнення до розробки моделі узгодженого розвитку усіх аспектів сталості: екологічного, економічного та соціального[1; 2; 5].

Соціальний аспект розглядається, як власне ціль сталого розвитку. Адже, сам зміст даної ідеї полягає у розширенні фокусу стратегічних інтересів: зміщенні акценту з потреб нинішніх поколінь в бік потреб поколінь прийдешніх. Таким чином, соціальний аспект сталого розвитку передбачає підтримку громадянського суспільства, його участь у вирішенні різних питань, і його участь в процесах прийняття рішень на різних рівнях. Соціальний аспект також включає в себе боротьбу з бідністю за допомогою зайнятості, підтримки стійкої життєдіяльності, достойної праці та соціальної безпеки для всіх.

При оцінюванні соціальної сфери значна увага приділяється демографічним показникам, оскільки демографічні проблеми безпосередньо чи опосередковано впливають на всі аспекти розвитку суспільства. Соціальна складова сталості розвитку відображає якість життя населення[3, 5]. Важливим аспектом поліпшення якості життя є справедливий розподіл благ, зменшення безробіття, забезпечення продуктивної

зайнятості, удосконалення системи оплати праці в результаті чого дослідження ринку праці є **актуальним**.

Мета нашого дослідження полягала в аналізі ринку праці Здолбунівського регіону Рівненської області.

Результати дослідження. Рівненська область станом на 2012 рік порівняно з іншими адміністративно-територіальними одиницями України посідає за компонентою безпеки життя людей 17, за компонентою якості життя людей 16 позицію. Індекс сталого розвитку для Рівненщини на 15 позиції. За економічним виміром область посідає 23 позицію у рейтингу, за екологічним – 12, за виміром соціально-інституціональним – 9 позиція у рейтингу [2]. Для регіону (інтегрально – це 10 позиція в Україні) одна загроза економічного характеру має досить високе, критичне значення – "рівень безробіття". Дещо нижче критичного знаходиться рівень "зниження добробуту населення". Недоліками, що було зафіксовано в області, можна назвати стан демографічного розвитку, а також стан ринку праці та рівень безробіття. Низькі показники спостерігаються за рівнем забезпеченості житлом та часткою грошових доходів на місяць нижче прожиткового мінімуму у населення. Спостерігається також високий рівень недовіри до засобів масової інформації та співвітчизників.

Сильною складовою розвитку Рівненської області є політична свідомість її мешканців. Зокрема, це виражається у дотриманні законів, активності населення щодо участі у діяльності громадських та політичних організацій, а також на останніх виборах, та й, взагалі, у відчутно високій оцінці політичної ситуації в країні [2].

Серед великої кількості показників, які характеризують ринок праці регіону нами були проаналізовані наступні індикатори:

- рівень зареєстрованого безробіття;
- працевлаштування не зайнятих трудовою діяльністю громадян;
- середньорічна кількість найманих працівників;
- середньомісячна номінальна заробітна плата.

Центральною соціальною проблемою сучасного суспільства є безробіття – соціально-економічне явище, за якого частина працездатного населення не може знайти роботу; ситуація дисбалансу ринку праці, коли пропозиція робочої сили перевищує попит. Рівень зареєстрованого безробіття за даними статистичного щорічника Рівненської області [4] в Здолбунівському регіоні протягом 2001 до 2012 років зменшився у 2 рази (рис. 1).

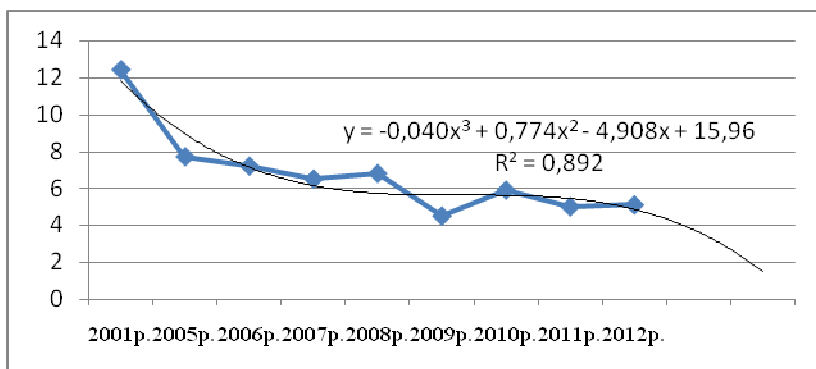


Рис. 1. Динаміка рівня безробіття, %

У 2012 р. в Здолбунівському регіоні порівняно з 2000 роком відбулось зростання працевлаштування не зайнятих трудовою діяльністю громадян в два рази (рис. 2).

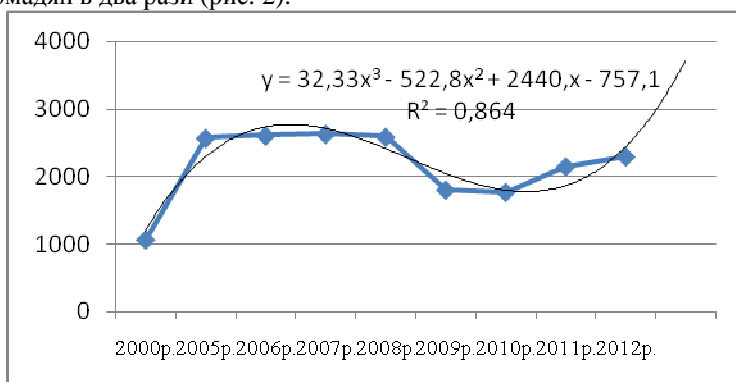


Рис. 2. Динаміка працевлаштування незайнятих трудовою діяльністю людей, осіб

Із наведених даних на рис. 2 видно, що найбільша кількість працевлаштованих осіб спостерігається в період з 2005-2008 рр., після чого іде на спад і з 2010 року знову зростає. Таку неоднорідність можна пов'язати з перебудовою економіки: припинення діяльності підприємств, продукція яких не знаходить збуту або виявляється неконкурентоспроможною, перехід до інших форм власності.

В результаті аналізу статистичних даних чисельності працюючих з урахуванням штатних та позаштатних працівників підприємств з 2000 до 2012 років виявлено зменшення у 2 рази середньорічної кількості

найманих працівників у Здолбунівському регіоні (рис. 3).

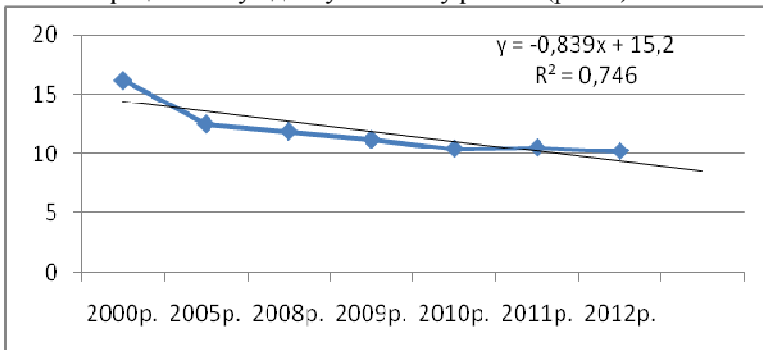


Рис. 3. Динаміка середньорічної кількості найманих працівників, тис.

До причин зменшення середньорічної кількості найманих працівників можна віднести проблеми якості профорієнтації, диспропорції попиту та пропозиції робочої сили, невідповідність освіти вимогам потенційних роботодавців, відсутність налагодженої системи взаємодії навчальних закладів, підприємств та держави, тощо.

Середньомісячна номінальна заробітна плата працівників у досліджуваному регіоні змінювалась наступним чином: 2000 р. – 191 грн, 2005 р. – 733 грн, 2009 р. – 1629 грн, 2010 р. – 1939 грн, 2011 р. – 2228 грн, 2012 р. – 2556 грн (рис. 4).

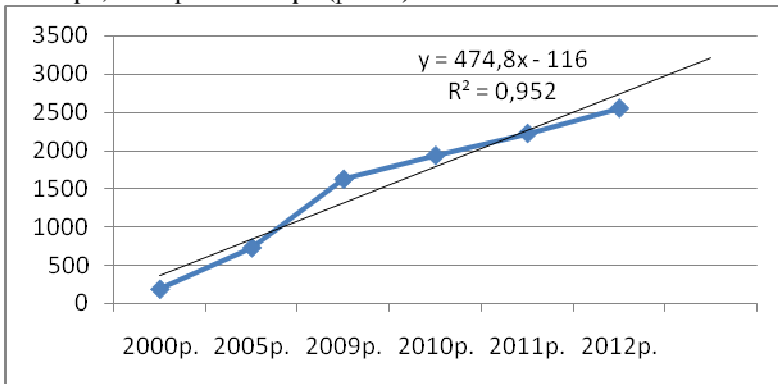


Рис. 4. Динаміка середньомісячної номінальної заробітної плати, грн

Збільшення номінальної зарплати у 2012 році більше, як у 13 раз порівняно із 2000 роком, на жаль, не є свідченням покращення матеріального становища та збільшенням доходів населення, оскільки являє

собою суму грошей, яку одержує працівник за годину, день, місяць і здійснює вплив на реальну заробітну плату. Реальна заробітна плата виражається в кількості товарів і послуг, які працівник може придбати за свою грошову (номінальну) заробітну плату. Динаміка реальної заробітної плати залежить від зміни номінальної заробітної плати та зміни цін на товари і послуги, вона може знижуватися, навіть, тоді, коли зростає номінальна заробітна плата, якщо індекс цін на товари та послуги перевищує індекс номінальної заробітної плати.

Висновки. В результаті аналізу показників ринку праці в період з 2000 до 2012 рр. Здолбунівського регіону було виявлено:

- зменшення рівня безробіття;
- зростання працевлаштування не зайнятих трудовою діяльністю людей;
- зменшення середньорічної кількості найманих працівників;
- зростання номінальної заробітної плати, яка впливає на реальну зарплату та не є свідченням покращення матеріального становища населення.

Таким чином, Здолбунівський регіон за показниками ринку праці не є у кризовому стані, проте потребує подальшого реформування у напрямку вдосконалення системи оплати праці, розширення можливостей отримання населенням офіційних основних і додаткових доходів, підвищення якості та конкурентоспроможності робочої сили, впровадження механізмів розвитку вітчизняного виробництва та створення робочих місць за рахунок різних джерел фінансування.

1. Аналіз сталого розвитку: глобальний і регіональний контексти / Міжнар. рада з науки (ICSU) та ін.; наук. кер. проекту М. З. Згуровський. – К. : НТУУ «КПІ», 2012. – Ч. 2. Україна в індикаторах сталого розвитку (2011-2012). – 232 с. **2.** Дорофієнко В. В. Соціальний аспект сталого розвитку регіональної економіки: теорія та моделі / В. В. Дорофієнко, М. С. Пашкевич // Сталий розвиток економіки: всеукраїнський науково-виробничий журнал. – 2012. – № 4. – С. 109-116. **3.** Практикум з розробки стратегій місцевого сталого розвитку: Навчальний посібник / [М. О. Клименко, В. М. Боголюбов, Л. В. Клименко, О. А. Брежицька]; за ред. М. О. Клименка і В. М. Боголюбова. – Херсон : ОЛДІ – ПЛЮС, 2013. – 230 с. **4.** Статистичний щорічник Рівненської області 2012 рік / Голов. упр. статистики у Рівнен. обл.; за ред. Ю. В. Мороза. – Рівне, 2013. **5.** Стратегія сталого розвитку: Підручник / [Боголюбов В. М., Клименко М. О., Мельник Л. Г., Прилипко В. А., Клименко Л. В.]; за ред. В. М. Боголюбова. – Херсон : Олді – плюс, 2012. – 446 с.

Рецензент: д.с.-г.н., професор Клименко М. О. (НУВГП)

**Lyko D. V., Doctor of Agricultural Sciences, Professor,
Lytvynchuk H. Y., Master** (Rivne State Humanitarian University, Rivne)

LABOR MARKET ANALYSIS OF ZDOLBUNIV REGION IN THE CONTEXT OF SUSTAINABLE DEVELOPMENT

Labor market analysis of Zdolbuniv region in context of sustainable development Analysis of labor market in Zdolbuniv region from 2000 to 2012 shows the dynamics of unemployment, employment is not engaged in labor activity , the average number of employees, average monthly nominal wages. The need to reform the wage system is revealed, the implementation of mechanisms of domestic production and organizing job opportunities for improvement in the labor market.
Keywords: quality of life of population, labor market, level unemployment, nominal wages.

Лько Д. В., д.с.-х.н. , проф., Лытвынчук Г. Ю., магістр
(Ровенский государственный гуманитарный университет, г. Ровно)

АНАЛИЗ РЫНКА ТРУДА ЗДОЛБУНОВСКОГО РЕГИОНА В КОНТЕКСТЕ УСТОЙЧИВОГО РАЗВИТИЯ

Проанализирован рынок труда Здолбуновского региона в период с 2000 по 2012 гг. Приведено динамику уровня зарегистрированной безработицы , трудоустройства не занятых трудовой деятельностью граждан, среднегодовое количество наемных работников, среднемесячной номинальной заработной платы. Выявлено необходимость реформирования системы оплаты труда, внедрение механизмов развития отечественного производства и создание рабочих мест для улучшения состояния рынка труда.
Ключевые слова: качество жизни населения, рынок труда, уровень безработицы, номинальная заработная плата.
