

УДК 338.43:330.131.5(477.72)

Голович Н. М.

Херсонський державний аграрний університет

ОЦІНКА ЕКОНОМІЧНОЇ БЕЗПЕКИ ФУНКЦІОНУВАННЯ СІЛЬСЬКОГОСПОДАРСЬКИХ ПІДПРИЄМСТВ ХЕРСОНСЬКОЇ ОБЛАСТІ

Проведено інтегральну оцінку економічної безпеки функціонування сільськогосподарських підприємств Херсонської області в розрізі галузевої спеціалізації. Виявлено тенденції секторів економічної безпеки та визначено їх вплив на формування інтегрального показника економічної безпеки функціонування сільськогосподарських підприємств. Проаналізовано стан економічної безпеки відповідно до галузевої спеціалізації сільськогосподарських підприємств.

Ключові слова: економічна безпека, сільське господарство, економічна безпека сільськогосподарських підприємств, розвиток, конкурентоздатність, банкрутство, фінансова незалежність, ефективність функціонування, інтегральний показник економічної безпеки сільськогосподарських підприємств.

Постановка проблеми. Економічна безпека в умовах сьогодення є важливим фактором забезпечення ефективного функціонування сільськогосподарських підприємств, які через низку об'єктивних на суб'єктивних причин мають високий рівень ризику та низьку рентабельність діяльності. Акцентуючи увагу лише на збільшенні валового доходу та максимізації прибутку, суб'єкти господарської діяльності, виробництво яких зосереджено в аграрному секторі України, нівелюють наявний потенціал галузі, мінімізуючи інноваційну діяльність та зводячи моніторинг рівня економічної безпеки до розрахунку чистого прибутку (збитку). Тому питання оцінки економічної безпеки функціонування сільськогосподарських підприємств є актуальним та потребує систематичного дослідження.

Аналіз останніх досліджень і публікацій. Вирішенню проблем оцінки економічної безпеки підприємств присвячено наукові праці багатьох вчених, серед яких Н.В. Білошкурська, Т.Г. Васильцев, О.С. Вихристюк [1], Н.Ю. Гічової, В.М. Гончаров, С.Б. Довбня [2], Н.С. Іванова [4], Д.В. Колесніков, Г.В. Козаченко, О.М. Лященко, В.П. Пономарьов [5], Т.Г. Сухорукова, С.Д. Штовба та інші.

Виділення не вирішених раніше частин загальної проблеми. Проте не в повній мірі висвітлено практичне використання наявних методик оцінки економічної безпеки функціонування сільськогосподарських підприємств за інтегральною методикою, яка на відміну від наявних дозволить здійснити глибинний аналіз її рівня, враховуючи стан фінансового забезпечення, ефективності господарювання, здатності до розвитку, ймовірності банкрутства та конкурентоздатності.

Метою дослідження є оцінка економічної безпеки сільськогосподарських підприємств та виявлення впливу її складових на гарантування належного рівня безпеки.

Виклад основного матеріалу. Аграрний сектор економіки України завжди знаходився у центрі уваги провідних вчених-економістів через високу ризикованість діяльності, низький рівень рентабельності, несприятливий інвестиційний клімат та наявний масштабний потенціал галузі. Особливо загострилось питання дослідження ефективності функціонування суб'єктів господарювання галузей через затяжну політико-економічну кризу, яка не лише знизила обсяги державної підтримки, а й поставила під загрозу їх економічну безпеку. Своєчасний моніторинг економічної безпеки дозволить виявити загрози та можливості сільськогосподарських підприємств, сформулювати дієву стратегію

підвищення ефективності його функціонування, створить передумови для інноваційного розвитку.

На сьогодні питання інформаційної безпеки суб'єктів господарювання приділяється значна увага. У період активного розвитку інформаційних технологій захист персональних даних має високий ступінь важливості та, відповідно до Закону України «Про державну статистику» [3], інформація про фінансово-господарську діяльність підприємств є конфіденційною. Тому, керуючись відповідними законодавчими нормами, вважаємо доцільним досліджувати нами сільськогосподарські підприємства позначати порядковими номерами.

Для аналізу рівня економічної безпеки функціонування сільськогосподарських підприємств ми обрали суб'єкти господарювання, діяли у 2011–2013 рр. у Херсонській області (серед яких агрофірма «Радгосп «Білозерський», СТОВ «Надія», СТОВ «Енограй», ТОВ «Агрофірма ім. Шевченка», СВК «Лідія», ПАТ «Чернобаївське», СВК «Борозенське», СТОВ «Інгулець», ФГ «Успіх», СТОВ «Дніпро», СТОВ «Перше травня» та інші), розділених на 3 групи, відповідно до їх галузевої спеціалізації:

– 7 підприємств, які працюють у галузі рослинництва: № 1 (Каховського району), № 5 (Бериславського району), № 8 (Великокопелетиського району), № 10 (Голопристанського району), № 11 (Великоолександрівського району), № 12 (Білозерського району), № 13 (Генічеського району);

– 7 підприємств галузі тваринництва: № 2 (м. Херсон), № 3 (Білозерського району), № 4 (Білозерського району), № 14 (Скадовського району), № 15 (Новотроїцького району), № 16 (Білозерського району), № 17 (Білозерського району);

– 7 підприємств, які займаються тваринництвом та рослинництвом (змішане господарство): № 6 (Бериславський район), № 7 (Великоолександрівського району), № 9 (Нововоронцовського району), № 18 (Великоолександрівського району), № 19 (Великоолександрівського району), № 20 (Білозерського району), № 21 (Великоолександрівського району).

За результатами аналізу нормативного значення складових інтегрального показника економічної безпеки функціонування сільськогосподарських підприємств виявлено, що високим варто вважати результат більше за 0,8, середнім – в межах 0,47–0,8, низьким – від 0,47 до 0,2, а нижчий за 0,2 – критичним рівнем (рис. 1).

Інтегральну оцінку рівня економічної безпеки функціонування сільськогосподарських підприємств пропонуємо здійснювати за такими секторами, як фінансової незалежності, ефективності

функціонування, розвитку, ймовірності банкрутства та конкурентоздатності. Кожен із запропонованих секторів розраховується за методом середньої геометричної на основі відповідних показників: 1) сектор економічної незалежності: коефіцієнти фінансової незалежності, стійкості, абсолютної ліквідності та платоспроможності; 2) сектор ефективності функціонування: індекс рентабельності (збитковості), фондівдача, фондомісткість, прибуток та витрати на 1 грн реалізованої продукції; 3) сектор ймовірності банкрутства: коефіцієнти критичної ліквідності, Бівера, фінансової залежності й індекс Альтмана; 4) сектор конкурентоздатності, визначається за такими критеріями оцінки, як відносна частка ринку, витрати виробництва, відмінні властивості виробленої продукції, ступінь засвоєння технологій, метод продаж та імідж; 5) сектор розвитку розраховується шляхом аналізу темпу приросту (ланцюговим методом) таких основних показників економічної діяльності, як прибуток, вартість валової продукції, чистий дохід (виручка) від реалізації та власного капіталу.



Рис. 1. Нормативні значення інтегрального показника економічної безпеки функціонування сільськогосподарських підприємств

Джерело: складено автором

Аналіз складових інтегрального показника рівня економічної безпеки функціонування сільськогосподарських підприємств дозволив виявити, що підприємствам галузі рослинництва притаманне посилення сектору банкрутства протягом 2011–2012 рр. на 5,9% та у 2011–2013 рр. фінансової незалежності на 20,1% (рис. 2). Але падіння відбулось протягом аналізованого періоду таких показників, як сектор розвитку на 31,7% (з 1,127 до 0,770, із найнижчим значенням у 2012 р. – 0,255 пунктів), сектор конкурентоздатності на 3,1% (від 0,388 у 2011 р. до 0,376 у 2013 р.), сектор ефективності функціонування на 16,5% (від 0,552 до 0,436).

Для вибіркової сукупності підприємств галузі тваринництва характерним протягом досліджуваного періоду є погіршення всіх складових інтегрального показника економічної безпеки, зокрема значення секторів фінансової незалежності на 15,9%, ефективності функціонування на 21,3%, а сектору розвитку на 35,4%. Аналіз складових інтегрального показника рівня економічної безпеки підприємств змішаного господарства засвідчив високу позицію у 2013 р. сектору розвитку (2,373) та у 2012 р. сектору ймовірності банкрутства (1,938). Крім того, варто звернути увагу, що у секторі конкурентоздатності помітне зниження на 7,5% протягом досліджуваного періоду. Сектор фінансової незалежності покращив своє значення у 2013 р. щодо базового періоду на 0,104 пункта (або 21,2%), а ефективності функціонування на 0,018 пункта (4%).

Необхідно зауважити, що у 2011–2013 рр. для вибіркової сукупності підприємств найбільш вдалим з погляду стану їх економічної безпеки виявився 2011 р. (рис. 3), що спричинило середній рівень показника для всієї вибіркової сукупності підприємств. Зокрема, підприємства галузі рос-

линництва у 2013 р. отримали на 0,212 пунктів (27,6%) менший результат інтегрального показника, ніж у 2011 році. На 21,6% погіршився рівень економічної безпеки у підприємств галузі тваринництва. А для суб'єктів господарювання змішаного господарства характерним є посилення їх економічної безпеки протягом 2011–2013 рр. на 0,9% (або на 0,007 пункта). У 2012 р. підприємства вибіркової сукупності отримали мінімальні результати досліджуваного показника, що вплинуло на зниження його рівня відносно базового періоду: у рослинництві на 27,6%, у тваринництві на 0,9%, а у змішаному господарстві на 31,7%.

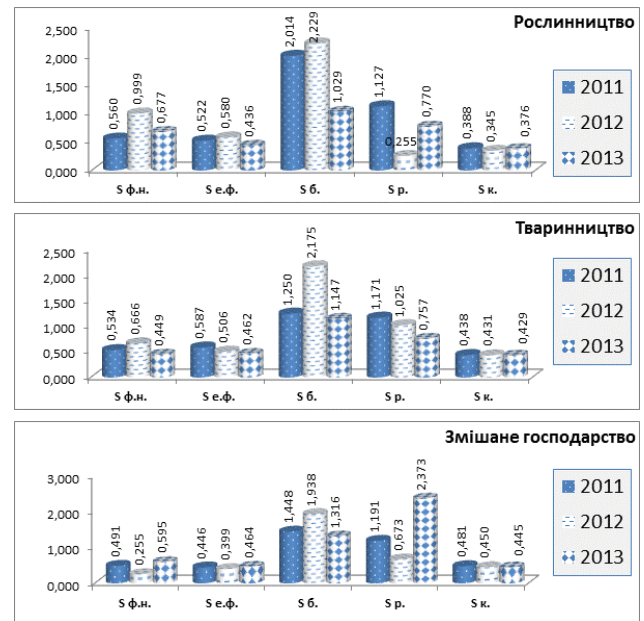


Рис. 2. Складові інтегрального показника економічної безпеки функціонування сільськогосподарських підприємств Херсонської області (за галузями)

Джерело: розраховано автором за даними річної звітності підприємств Херсонської області

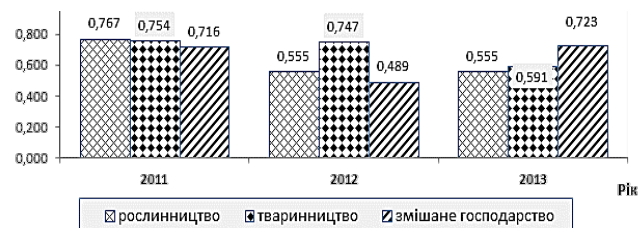


Рис. 3. Інтегральний показник економічної безпеки функціонування сільськогосподарських підприємств Херсонської області (в розрізі галузей)

Джерело: розраховано автором за даними річної звітності підприємств Херсонської області

Порівняння вибіркової сукупності підприємств виявило, що найвищий рівень економічної безпеки функціонування має підприємство № 13 (Іебп2013 = 1,402, Іебп2012 = 1,575), а також № 21 у 2011 р. та 2012 р. (відповідно, 1,388 та 1,351, що свідчить про його високий рівень) (рис. 4). У 2011 р. високий рівень економічної безпеки мають підприємства № 2 та № 5, що відповідно становить 0,834 і 0,858. Підприємства № 10, № 8, № 7, № 6 та № 1 у базовому році мали середні показники економічної безпеки. Найнижчий рівень був у 2012 р. на підприємствах № 8 (-1,144, що

відповідає критичному стану), № 7 (0,229) та № 3 (0,306), а у 2013 р. на підприємстві № 20 (0,099).

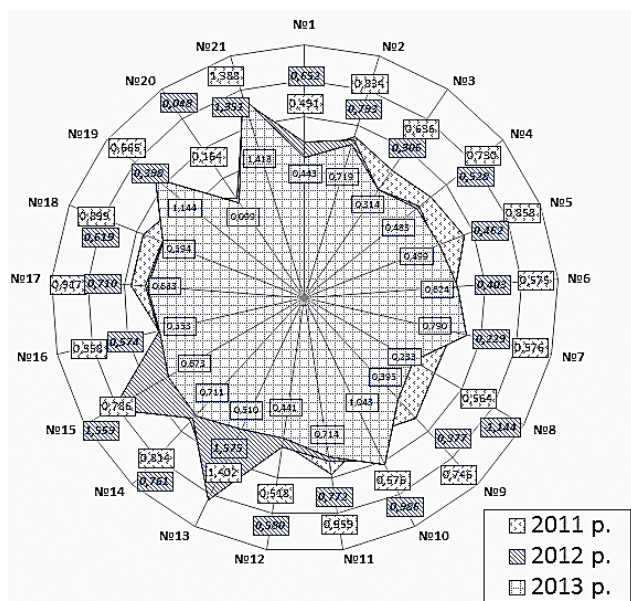


Рис. 4. Інтегральний показник економічної безпеки функціонування сільськогосподарських підприємств Херсонської області (в розрізі підприємств)

Джерело: розраховано автором за даними річної звітності підприємств Херсонської області

В цілому протягом 2011–2013 рр. рівень економічної безпеки вибіркової сукупності підприємств виявив, що для суб’єктів господарювання сільськогосподарства Херсонської області помітна негативна тенденція зазначеного інтегрального показника, що становить 16,4%, або 0,123 пункта (рис. 5). Отриманні у 2011–2013 рр. результати відповідають класифікації їх економічної безпеки на середньому рівні.

Лідерами з високим рівнем аналізованого показника є підприємства № 21 (1,386 пункта),

№ 13 (1,162 пункта) та № 15 (1,006 пункта), а також № 10 і № 11. Критичний рівень характерний для підприємств № 8 та № 20. У 2012 р. відбулося погіршення Ієбп всіх аналізованих галузей, натомість у 2013 р. найвищого результату вдалося досягти підприємствам змішаного господарства, рівень інтегрального показника яких збільшився відносно базового періоду на 0,9% і становив 0,723 пункта, що класифікує його як середній рівень економічної безпеки.

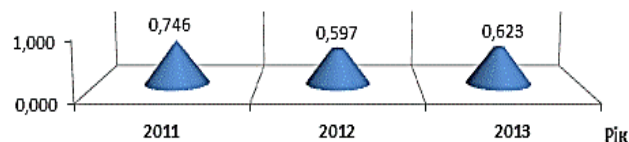


Рис. 5. Динаміка інтегрального показника економічної безпеки функціонування сільськогосподарських підприємств Херсонської області

Джерело: розраховано автором за даними річної звітності підприємств Херсонської області

Висновки. Отже, оцінка економічної безпеки сільськогосподарських підприємств області здійснюється за інтегральним показником, розрахованим методом середньої геометричної, який включає аналіз таких секторів, як фінансової незалежності, ефективності функціонування, ймовірності банкрутства, здатності до розвитку та конкурентоздатності. Лідерські позиції належать таким суб’єктам господарювання вибіркової сукупності як підприємства № 21, № 13 та № 15, рівень економічної безпеки яких варто класифікувати як високий. Натомість для підприємств № 8 та № 20 характерний критичний рівень безпеки. Інтегральна оцінка виявила, що у 2011–2013 рр. вибіркова сукупність сільськогосподарських підприємств Херсонської області мала середній рівень економічної безпеки функціонування сільськогосподарських підприємств із тенденцією до його зниження: від 0,745 пунктів до 0,623 пункта.

Список літератури:

1. Вихристюк О.С. Методичні підходи до вимірювання економічної безпеки підприємства / О.С. Вихристюк // Наукові праці МАУП. – 2010. – Вип. 1(24). – С. 194–200.
2. Довбня С.Б. Діагностика рівня економічної безпеки підприємства / С.Б. Довбня, Н.Ю. Гічова // Фінанси України. – 2008. – № 4. – С. 88–97.
3. Про державну статистику: Закон України [Електронний ресурс]. – Режим доступу: <http://zakon4.rada.gov.ua/laws/show/2614-12>.
4. Іванова Н.С. Модель оцінки економічної безпеки агропромислових підприємств / Н.С. Іванова // Економічний часопис – XXI. – 2011. – № 7–8. – С. 26–29.
5. Козаченко Г.В. Економічна безпека підприємства: сутність та механізм забезпечення: монографія / Г.В. Козаченко, В.П. Пономарьов, О.М. Ляшенко – К.: Лібра, 2003. – 280 с.

Голович Н. М.

Херсонский государственный аграрный университет

ОЦЕНКА ЭКОНОМИЧЕСКОЙ БЕЗОПАСНОСТИ ФУНКЦИОНИРОВАНИЯ СЕЛЬСКОХОЗЯЙСТВЕННЫХ ПРЕДПРИЯТИЙ ХЕРСОНСКОЙ ОБЛАСТИ

Резюме

Проведено интегральную оценку экономической безопасности функционирования сельскохозяйственных предприятий Херсонской области в разрезе отраслевой специализации. Выявлены тенденции секторов экономической безопасности и определено их влияние на формирование интегрального показателя экономической безопасности функционирования сельскохозяйственных предприятий. Проанализировано состояние экономической безопасности в зависимости от отраслевой принадлежности сельскохозяйственных предприятий.

Ключевые слова: экономическая безопасность, сельское хозяйство, экономическая безопасность сельскохозяйственных предприятий, развитие, конкурентоспособность, банкротство, финансовая независимость, эффективность функционирования, интегральный показатель экономической безопасности сельскохозяйственных предприятий.

Golovich N. M.

Kherson State Agrarian University

EVALUATION OF ECONOMIC SECURITY FUNCTIONING AGRICULTURAL ENTERPRISES KHERSON REGION

Summary

An integrated assessment of the economic security of farms Kherson region in terms of sectoral specialization. Tendencies sectors of economic security and identifies their impact on the integral index of economic security of agricultural enterprises. The state of economic security based on sectoral specialization of agricultural enterprises.

Keywords: economic security, agriculture, economic security of agricultural enterprises, development, competitiveness, bankruptcy, financial independence, efficiency of operation, integral indicator of economic security of agricultural enterprises.