

УДК 338.48(477)

**Передерко В. П.**

Івано-Франківський національний технічний університет нафти і газу

**АНАЛІЗ ПОТОКІВ ВНУТРІШНЬОГО ТУРИЗМУ В ІВАНО-ФРАНКІВСЬКІЙ ОБЛАСТІ  
У 2016–2017 РР. ЗА ДАНИМИ МОБІЛЬНОГО ЗВ'ЯЗКУ. ЧАСТИНА 1**

У статті проаналізовано потоки внутрішнього туризму в Івано-Франківській області на основі моніторингу міжрегіональної мобільності абонентів оператора зв'язку. Досліджено географію, сезонність переміщень (міграцій), часові межі перебування у регіоні. Зазначено, що використання даних мережі мобільного зв'язку як статистичної інформації у сфері туризму має велике значення для економіки області, оскільки туризм є одним із пріоритетів регіонального розвитку.

**Ключові слова:** внутрішній туризм, мобільність, Івано-Франківська область.

**Постановка проблеми.** Важливу роль для оцінки внеску туризму в економіку держави відіграє облік туристських потоків. Сьогодні необхідні обґрунтовані статистичні заміри для визначення стратегічних напрямів розвитку туристичної та супутньої інфраструктури, організації маркетингових заходів для просування туристичного продукту на внутрішньому ринку. Всесвітня туристична організація (далі – ЮНВТО) розглядає доцільність використання неофіційних джерел даних для збору й обробки статистичної інформації, зокрема до них належать дані операторів зв'язку, статистика сайтів, соціальних мереж тощо.

**Аналіз останніх досліджень і публікацій.** Різні аспекти міжнародного і внутрішнього туризму є предметом досліджень таких науковців, як І. Ангелко, Т. Грачевська, А. Парфіненко. Питання просторової мобільності населення вивчають О. Грیشнова, М. Долішній, Е. Лібанова, О. Малиновська, О. Шаблій та ін. Аналізом специфіки просторової мобільності через призму міграцій і туризму займається М. Біль.

**Виділення невирішених раніше частин загальної проблеми.** Незважаючи на велику кількість наукових публікацій із питань удосконалення в Україні методики і методології статистичного обліку у сфері туризму, досліджень різних аспектів просторової мобільності населення, міграцій як одного з напрямів реалізації високого рівня мобільності, використання в туризмі даних руху абонентів мереж мобільного зв'язку є сьогодні малодослідженою темою. На нашу думку, рівень розгляду та вирішення у дослідженнях теоретичних і емпіричних завдань, пов'язаних із методологією комплексного аналізу інформації таких переміщень (міграцій), є недостатнім. Насамперед це пов'язано з тим, що використання у сфері туризму неофіційних джерел статистичного обліку, зокрема даних мобільних операторів, роз-

почалося в Україні в 2016 р. Отже, територіальна (просторова) туристична мобільність заслуговує на більшу увагу та може входити до пріоритетних об'єктів наукових досліджень учених у галузях економіки і статистики.

**Мета статті** полягає у тому, щоб дати приблизну оцінку внутрішнім туристським потокам в Івано-Франківській області через застосування інноваційного підходу до статистичного обліку на основі аналізу даних переміщень (міграцій) абонентів мережі мобільного зв'язку. Основними завданнями дослідження є:

- проаналізувати короткотермінові міжрегіональні переміщення (міграції) населення у контексті вивчення внутрішніх туристських потоків на Івано-Франківщині;

- з'ясувати на основі аналізу даних переміщень (міграцій) абонентів мобільного зв'язку цільові ринки внутрішнього туризму Івано-Франківської області;

- охарактеризувати показники сезонності і тривалості перебування абонентів мобільного зв'язку – потенційних внутрішніх туристів на Прикарпатті.

**Виклад основного матеріалу дослідження.** Вперше за кілька останніх років Івано-Франківщина, відповідно до даних офіційної статистики, не має приросту за показником внутрішнього туризму. У 2017 р. регіон відвідало 2,1 млн. осіб, як і в 2016 р. [1]. При цьому, за інформацією статистичного звіту суб'єктів туристичної діяльності (форма № 1-туризм), область зайняла в Україні третє місце за кількістю внутрішніх туристів, кількістю іноземних туристів, доходом від надання туристичних послуг [1].

Дані моніторингу короткотермінової міжрегіональної мобільності і дані офіційної статистики відвідуваності області у 2016–2017 рр. непорівнювальні, вони не можуть корелюватися, оскільки у них різна методологія обчислень. Інформація

офіційної статистики засвідчує, на нашу думку, насамперед демонстрацію динаміки (висхідної чи низхідної), а не реальні кількісні показники відвідуваності дестинації. Не корелюються дані мобільності і з показниками знаходжень туристичного збору в області (рис. 1). Найбільші надходження фіксуються у травні, натомість найчастіше абоненти з інших областей України відвідують Прикарпаття у серпні. Припускаємо також, що різниця у даних пов'язана з неохопленням цим місцевим збором значної кількості закладів розміщення, які його просто не адмініструють – це садиби сільського туризму, інші індивідуальні і навіть колективні заклади розміщення (які подекуди уникають сплати збору).

Ємність ринку внутрішнього туризму в області досягла певного сталого значення, і виразне зростання, характерне для «постреволюційних» років, призупинилося. Такий стан речей спостерігається, незважаючи на те, що туристичний збір на Прикарпатті постійно зростає. Можна припустити, що ріст відбувається здебільшого за рахунок підвищення вартості послуг розміщення. Перерозподіл екскурсантів і туристів після анексії Криму, війни на Донбасі, девальвації національної валюти відбувся. Його результатом стало зростання кількості рекреантів у Карпатах (Львівська, Івано-Франківська, Закарпатська області) і у приморських регіонах – на Одещині і Херсонщині.

Серед причин припинення росту ринку внутрішнього туризму на Івано-Франківщині, на нашу думку, варто назвати:

- зростання у 2017 р. організованого виїзного потоку з 8,6 тис. до 14,3 тис. осіб, тобто майже вдвічі порівняно з 2016 р. (найбільшою популярністю серед мешканців області, які виїжджали за кордон, користувалися Туреччина, Єгипет, Польща і Болгарія (дані статистичного звіту № 1-туризм) [2, с. 5]. Це зумовлено стабілізацією курсу національної валюти, відносним зниженням цін на відпочинок у Єгипті й Туреччині у зв'язку з призупиненням притоку російських туристів у цих країнах із геополітичних причин;

- безвізовий режим із країнами ЄС, який лібералізував ринок як організованого, так і неорганізованого виїзного туризму та спричинив зростання кількості виїздів за кордон, у т. ч. з туристичною метою. Голова Української асоціації туроператорів Ігор Голубаха влітку 2018 р. стверджував, що «за рік після початку безвізового режиму зростання туристичного потоку в європейські країни становило 7–8%» [3]. Він зауважував, що туроператорами «заплановано багато різних чартерних програм в Італію, Іспанію чи на Канарські острови... [що] додасть до туристичного потоку в Європу зростання ще на 15–20%» [3].

Окрім того, свою роль відіграли такі чинники, як коротка зима 2017–2018 рр. і незбалансована цінова політика готельєрів; це вплинуло на відсутність стабільного попиту у цей період на відпочинок у Карпатах на території області.

З 2017 р. управління міжнародного співробітництва, євроінтеграції, туризму та інвестицій Івано-Франківської облдержадміністрації спільно з компанією «Київстар» активно співпрацює у сфері моніторингу переміщень (міграцій) громадян в Івано-Франківську область на основі даних руху абонентів оператора зв'язку. Цей проект став першим вагомим результатом застосування в регіоні інноваційного підходу для визначення кількісних показників відвідуваності Прикарпаття.

Нині нам доступні дані мобільності населення за два роки – 2016 р. і 2017 р., отже, маємо більше інформації, щоб описати основні цільові ринки внутрішнього туризму Прикарпаття, розглянути особливості сезонності і тривалості перебування відвідувачів з інших регіонів країни на Івано-Франківщині. Для вибірки проаналізовано: кількість унікальних абонентів, які приїжджали протягом 2016–2017 рр. в Івано-Франківську область, із зазначенням регіону прибуття (область чи обласний центр України переважного місцезнаходження абонентів «Київстар»); тривалість перебування абонентів на території Івано-Франківської області: 1, 2–3, 4–7 днів.

Інформація отримана у помісячному розподілі для аналізу сезонності. Результати моніторингу ґрунтуються не на суб'єктивних оцінках, а виключно на технічному аналізі, який відрізняється неупередженістю, а отже, більшою достовірністю. Зауважимо, що попередньо нами в дослідженнях використовувалися також дані перебування абонентів тривалістю 8–14 днів. Теоретично можна припустити, що в такому часовому проміжку також присутні туристи, однак аналіз даних показав, що область є насамперед дестинацією нетривалого відпочинку, тому було вирішено відмовитися від оперування цими цифрами, принаймні до часу спостереження за мобільністю впродовж п'яти років.

Раніше нами вже висловлювалося припущення, що перебування осіб з інших регіонів України в Івано-Франківській області варто пов'язувати, насамперед, із факторами туристичної привабливості регіону. Опосередковані статистичні дані свідчать, що ці короткотермінові міжрегіональні переміщення (міграції) не можуть зумовлюватися факторами трудової міграції [4, с. 646]; за розміром номінальної заробітної плати штатних працівників область посіла 14-е і 13-е місця серед регіонів України в 2016 р. і 2017 р. відповідно [5, с. 72].

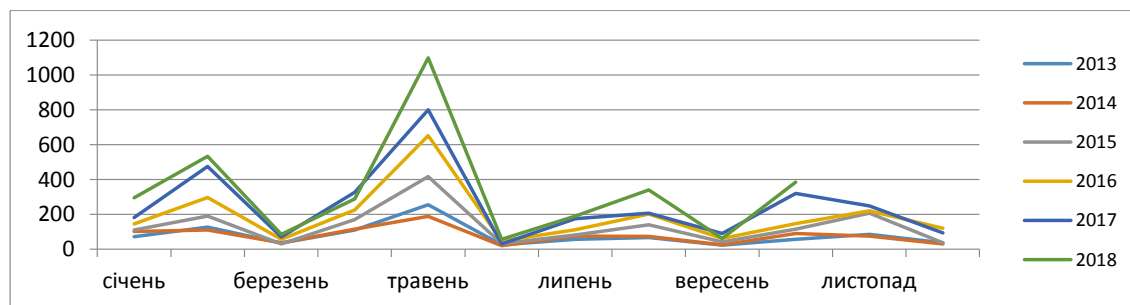


Рис. 1. Помісячна динаміка надходжень туристичного збору в Івано-Франківській області

Джерело: авторська розробка на основі інформації Головного управління ДФС в Івано-Франківській області

Можемо припускати, що *переважна* більшість абонентів, які приїжджають на територію області – це особи, які відвідують Івано-Франківщину з туристично-рекреаційною метою. Усвідомлюємо, що у даних оператора мобільного зв'язку, безумовно, присутні, по-перше, особи, які прибувають в область не з туристичною метою (мета відвідування таких абонентів може бути пов'язана з економічною, навчальною, науковою діяльністю, періодичними відвідуваннями родичів тощо; у т. ч. сюди слід відносити тих, які постійно переміщуються (мігрують) на адміністративних межах сусідніх з Івано-Франківщиною областей (насамперед, це мешканці сіл і селищ – це показало наше дослідження [6]); по-друге, транзитні нетуристи і туристи (особи, які здійснюють проїзд та/або зупинку на шляху прямування до місця кінцевого призначення). Питання транзитності частково можна вирішити на основі даних пасажиропотоку «Укрзалізниці». Мережа залізничного сполучення історично побудована так, що досить легко вирахувати пасажирів, які прямують не на Івано-Франківщину, а, скажімо, до Львова чи Рахова, тобто в Закарпатську область. Утім, залишиться відкритим питання розподілу пасажирів за метою подорожі (тут ми можемо опосередковано застосувати фактор сезонності).

Альтернативний підхід до визначення кількісних даних туристських потоків до Івано-Франківщини показав такі результати. За даними моніторингу мобільності, отриманими від компанії «Київстар», минулого року на Прикарпатті побувало 4,1 млн. абонентів із 23 областей України (+5,3% порівняно з 2016 р.), із них 2,3 млн. – короткотривалі відвідувачі (у т. ч. туристи – +9,9%) та 1,8 млн. – одноденні відвідувачі (у т. ч. екскурсанти – +1,9%) [7; 8] (рис. 2).

У 2017 р. у загальній сукупності одноденні відвідувачі (у т. ч. екскурсанти) становлять 44,5% (42,6% у 2016 р.), туристи – 55,5% (57,4% у 2016 р.) [7; 8]. Найбільша кількість гостей у 2016–2017 рр. приїздила зі Львівської, Чернівецької, Тернопільської, Київської (з м. Київ) та Закарпатської областей. Приріст порівняно з 2016 р. показали всі регіони, крім Київщини, Харківщини і Херсонщини. Найбільший приріст продемонстрували Львівська, Чернівецька, Тернопільська і Хмельницька області [7; 8], (рис. 3, 4).

Частка лідера серед регіонів України – Львівської області – у сукупному потоці відвідувачів Івано-Франківщини в 2016 р. становила 25,70%, у 2017 р. – 25,67%. Частка Чернівецької області – 17,34% і 17,92%, Тернопільської області – 17,25% і 17,52%, Київської області (з м. Київ) – 11,00% і 10,31%, Закарпатської області – 7,30% і 7,06% відповідно [7; 8].

Для наочності дані короткотермінової міжрегіональної мобільності абонентів регіонів-лідерів перенесена на карту. Для аналізу ми взяли першу десятку областей, чії абоненти найбільше відвідували Прикарпаття протягом 2017 р. У результаті отримали такі результати (рис. 5). Відсотки на рисунку відображають частку абонентів обласного центру.

Карта демонструє, що цільовими ринками для розвитку внутрішнього туризму на Івано-Франківщині є, насамперед, регіони України, які територіально наближені до області. Неабияку роль також відіграють транспортна доступність Прикарпаття, розгалуженість і якість автомобільного та залізничного сполучення.

Нещодавнє дослідження залізничного пасажиропотоку України в цілому і, зокрема, по станції Івано-Франківськ продемонструвало, що в державі

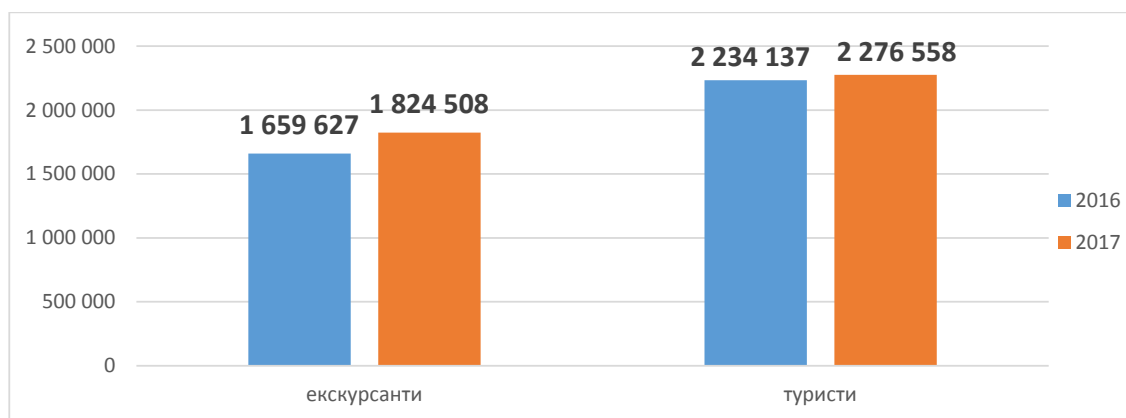


Рис. 2. Динаміка внутрішніх потоків на Івано-Франківщині (тис. осіб)

Джерело: авторська розробка на основі [7; 8]

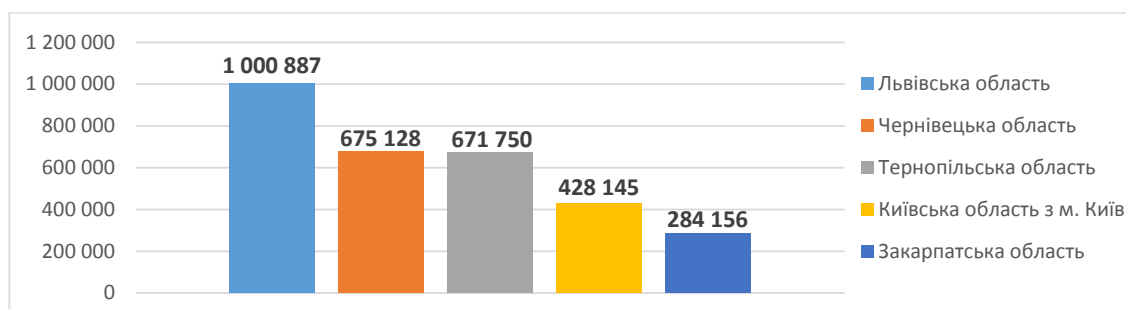


Рис. 3. Регіони – лідери внутрішніх потоків на Івано-Франківщині, 2016 р. (тис. осіб)

Джерело: авторська розробка на основі [7; 8]

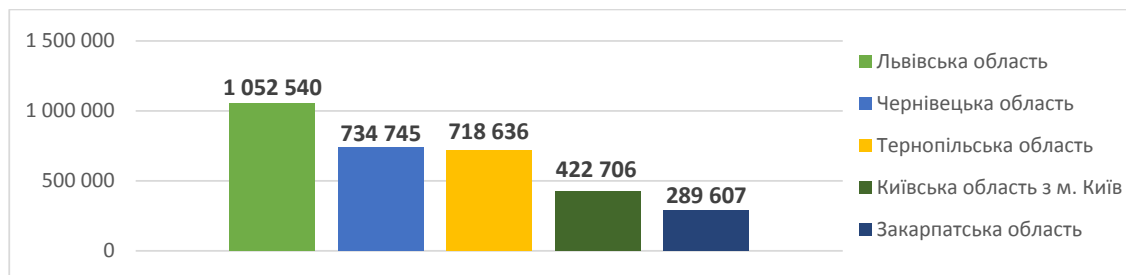


Рис. 4. Регіони – лідери внутрішніх потоків на Івано-Франківщині, 2017 р. (тис. осіб)

Джерело: авторська розробка на основі [7; 8]

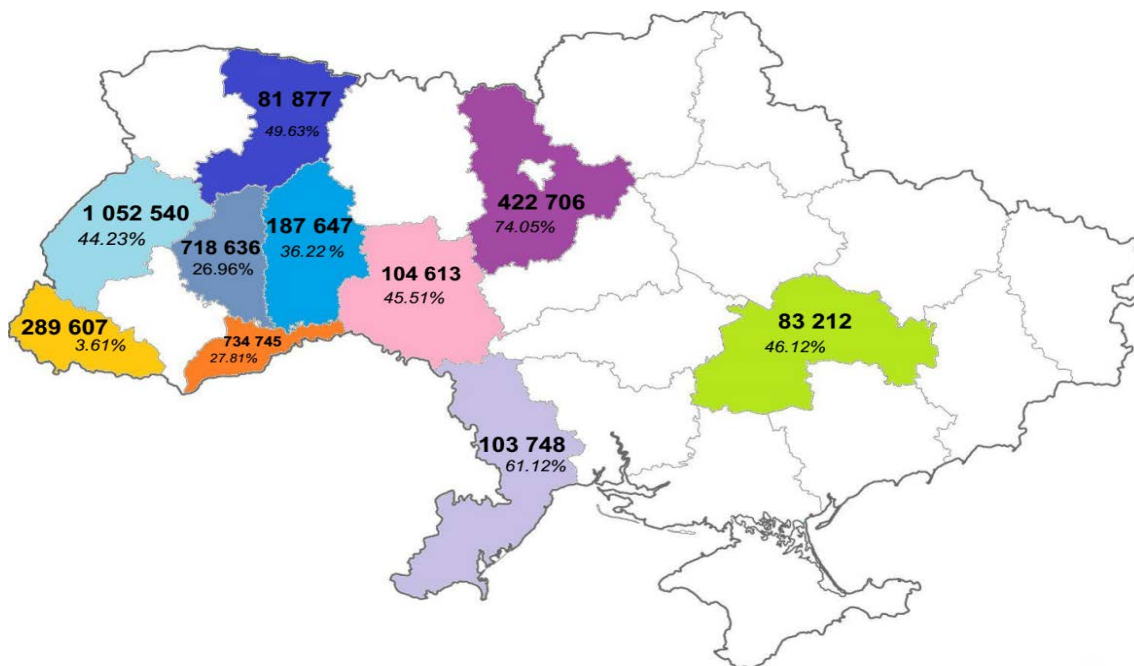


Рис. 5. Перша десятка областей, чії абоненти найбільше відвідували Прикарпаття протягом 2017 р.

Джерело: авторська розробка на основі [8]

є три головних центри, які формують територіальну структуру: Київ, Львів, Харків. Частково – Дніпро та Одеса [9] (рис. 6). Тут варто зауважити, що нинішня залізнична мережа в Україні склалася ще в XIX ст., що засвідчує централізованість сполучення, отже, регіональні пасажиропотоки є залежними сьогодні від цієї логістичної спадщини Австро-Угорської та Російської імперій. У Європі натомість культурні, наукові, освітні та економічні центри країн розкидані по всіх містах і така зацентрованість відсутня. Ця залежність не тільки не стимулює розвиток місцевих економік, інфраструктури, а й гальмує розвиток внутрішнього туризму. Карпати і Закарпаття пов'язані із Центральною Україною майже виключно через Львів, а сполучення Івано-Франківська із Запоріжжям, Дніпром, Черкасами, Херсоном тощо практично повністю зав'язане через Київ та Львів.

Для Івано-Франківська найбільший пасажиропотік забезпечується через Київ і Львів, далі йдуть Чернівці та Одеса (рис. 7).

Окреме дослідження, присвячене з'ясуванню, куди українці їдуть на новорічні свята, показало, що основними DESTИНАЦІЯМИ є Львів, Івано-Франківськ і Карпати у цілому. «Причина не тільки у гірськолижних курортах. Збережені українські традиції та європейська атмосфера Галичини також приваблюють українців з усіх регі-

онів» [11]. На рис. 8 зображено 50 найбільших пасажиропотоків на новорічних святах у період із 24 грудня 2014 р. по 7 січня 2015 р.

Недоліки централізованості залізничного сполучення можемо проілюструвати і даними оператора зв'язку. Яскраво виражена ситуація залежності мобільності від транспортної інфраструктури отримана в результаті аналізу даних частки абонентів обласних центрів у загальнодержавних потоках. Хороше залізничне сполучення області з Києвом і Львовом, натомість незадовільне з Ужгородом і Луцьком, припускаємо, стало причиною того, що частка мешканців Ужгорода, які приїжджали на Прикарпаття, у сукупному потоці Закарпатської області становить 3,35% і 3,61% (у 2016 р. і 2017 р. відповідно) – дуже мале число, найменший показник з усіх обласних центрів (без урахування окупованих Донецька, Луганська, Сімферополя і Севастополя) [7; 8]. Що стосується Волинської області, то цей регіон територіально не настільки віддалений, як Київщина чи Вінниччина, але кількість відвідувачів Івано-Франківської області з Волині становить трохи більше 48 тис. осіб у 2016 р. і 50 тис. осіб у 2017 році. Це 13-й результат серед регіонів [7; 8].

Дані моніторингу мобільності свідчать, що Івано-Франківщина є DESTИНАЦІЄЮ короткотермінового перебування (рис. 9, 10).

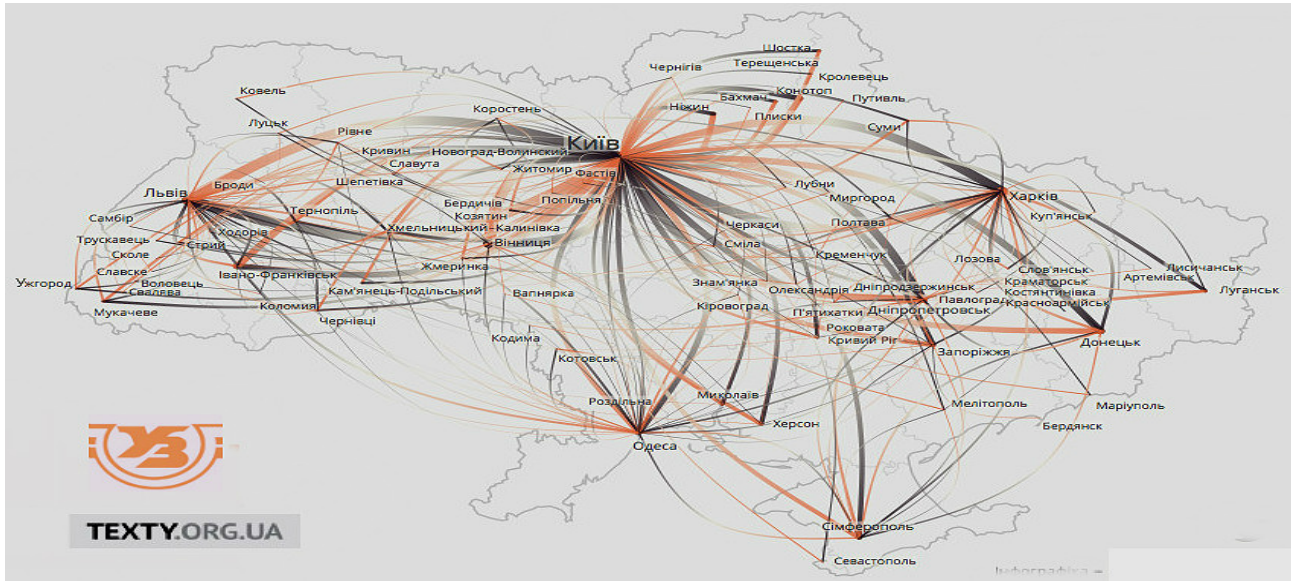


Рис. 6. Інфографіка пасажирських перевезень «Укрзалізниці» за 2014–2015 рр. (сірий колір – ті, що виїжджають, помаранчевий – приїжджають)

Джерело: складено на основі [9]

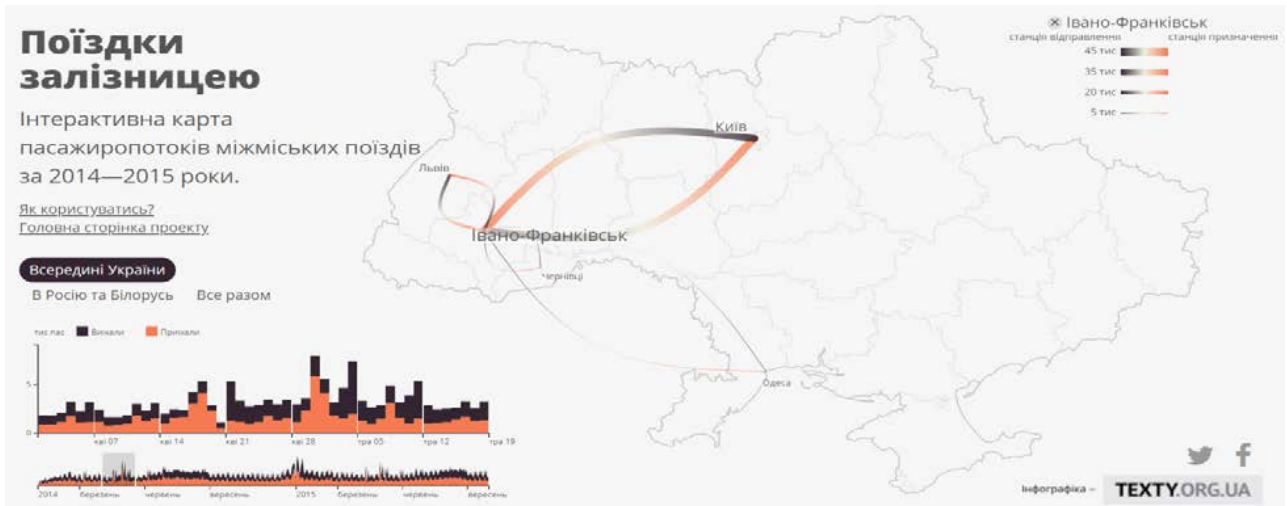


Рис. 7

Джерело: авторська розробка на основі [10]

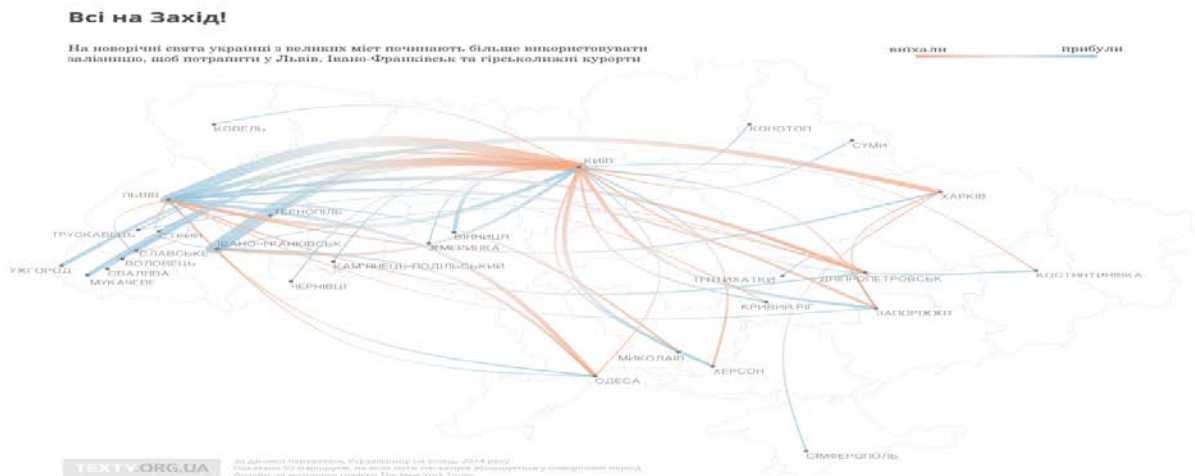


Рис. 8. 50 найбільших пасажиропотоків на новорічних святах у період із 24 грудня 2014 р. по 7 січня 2015 р.

Джерело: авторська розробка на основі [11]

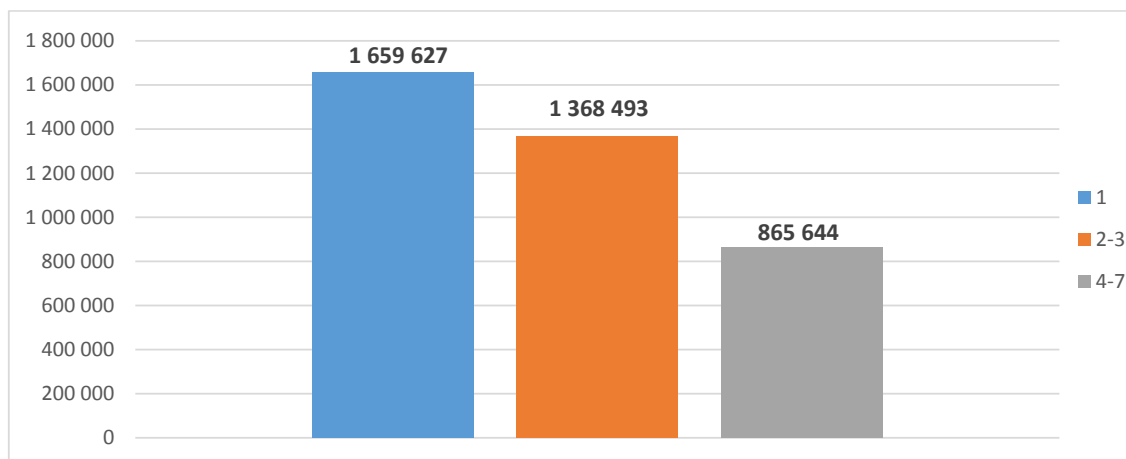


Рис. 9. Динаміка тривалості перебування абонентів на Івано-Франківщині, 2016 р. (тис. осіб)

Джерело: авторська розробка на основі [7; 8]

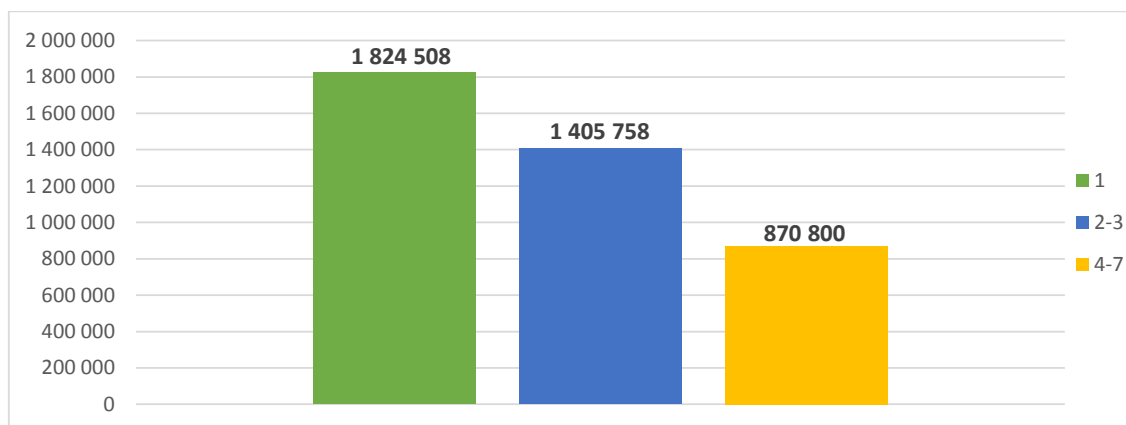


Рис. 10. Динаміка тривалості перебування абонентів на Івано-Франківщині, 2017 р. (тис. осіб)

Джерело: авторська розробка на основі [7; 8]

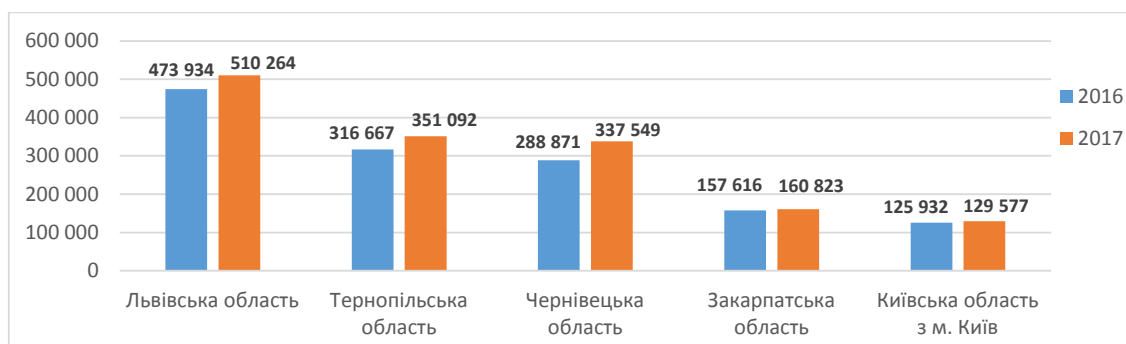


Рис. 11. Динаміка одноденного перебування на Івано-Франківщині (тис. осіб)

Джерело: авторська розробка на основі [7; 8]

У відсотковому співвідношенні тривалість перебування українських громадян в області (у т. ч. з рекреаційною метою) така: у 2016 р. – 42,6% – 1 день, 35,2% – 2–3 дні, 22,2% – 4–7 днів; у 2017 р. – 44,5% – 1 день, 34,3% – 2–3 дні, 21,2% – 4–7 днів.

Таким чином, фіксуємо незначне зміщення в бік скорочення співвідношення короткотермінового перебування на території Івано-Франківської області осіб, які приїжджали з інших регіонів України.

Динаміка одноденних відвідувачів Прикарпаття (у т. ч. екскурсантів) [7; 8] така (рис. 11).

Упродовж 2016–2017 рр. частка Львівщини – лідера одноденних відвідувачів Івано-Франківщини – у сумарному потоці Львівської області зростає із 47,4% до 48,5%, у сумарному потоці України – з 12,2% до 12,4% [7; 8].

Натомість показники короткотривалого перебування абонентів (у т. ч. туристів) демонструють, що Буковина змістила з другої позиції Тернопільщину, а Київщина помінялася місцями із Закарпаттям (рис. 12).

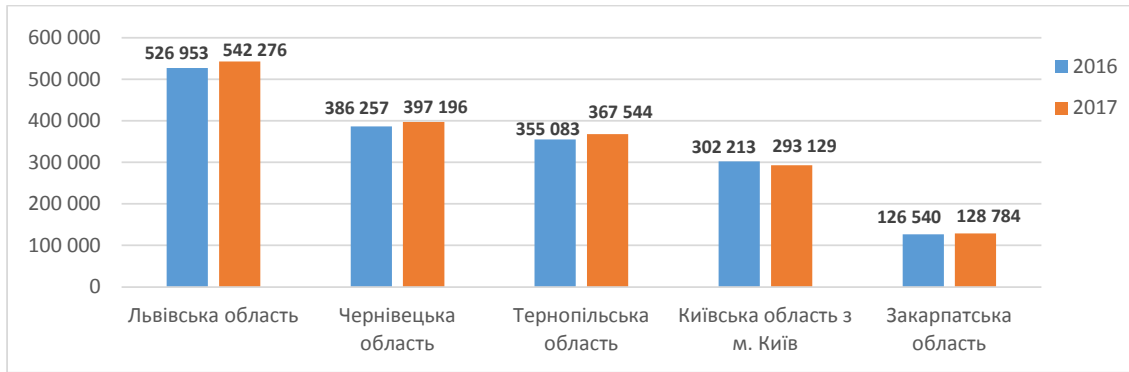


Рис. 12. Динаміка короткотривалого (2–7 днів) перебування на Івано-Франківщині (тис. осіб)

Джерело: авторська розробка на основі [7; 8]

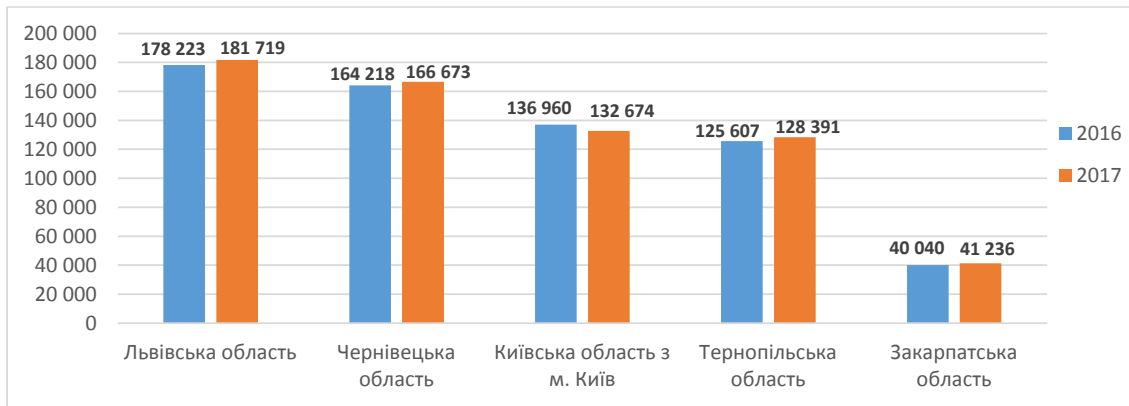


Рис. 13. Динаміка короткотривалого (4–7 днів) перебування на Івано-Франківщині (тис. осіб)

Джерело: авторська розробка на основі [7; 8]

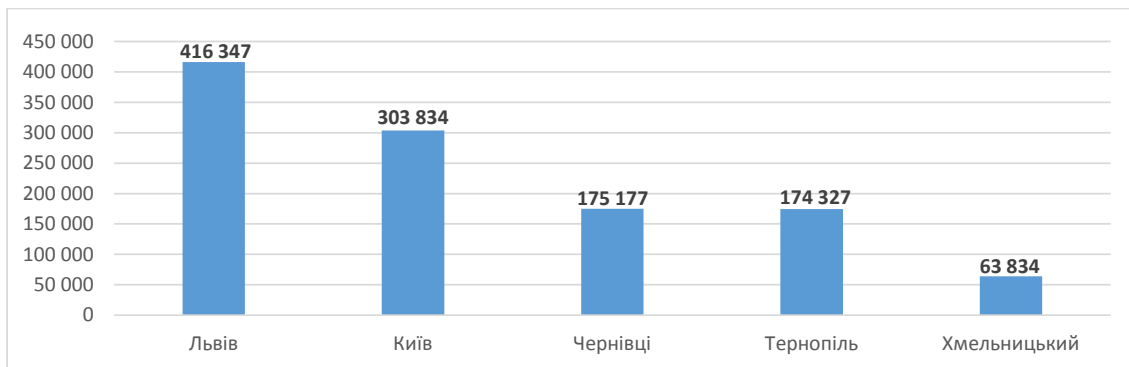


Рис. 14. Обласні центри – лідери внутрішніх потоків на Івано-Франківщині, 2016 р. (тис. осіб)

Джерело: авторська розробка на основі [7]

Частка короткотривалого перебування на Івано-Франківщині абонентів (у т. ч. туристів) Львівщини незначно зменшилася – з 52,7% до 51,5%. Утім, Львівська область охоплює найбільшу частку таких потоків серед регіонів України – 13,5% у 2016 р. і 13,2% у 2017 р. [7; 8].

Якщо брати для аналізу час перебування від чотирьох до семи днів, то Київщина переміститься на третє місце серед регіонів України (рис. 13).

Перейдемо до аналізу потоків з обласних центрів. П'ятірка лідерів протягом 2016–2017 рр. не змінилася (рис. 14, 15), причому всі міста України показали приріст, окрім Херсону та Сум (без урахування окупованих Донецька, Луганська, Сімферополя і Севастополя) [7; 8].

У 2017 р. всі обласні центри, крім Рівного, наростили свої частки. Найбільший приріст відвідувачів показали Чернівці – +16,7%, Львів – + 11,8%, Тернопіль – +11,1% [7; 8].

У 2016 р. найбільшу частку у структурі міжрегіональних потоків показали: Харків – 77,7%, далі йдуть Київ – 71,0%, Одеса – 60,2%, Запоріжжя – 58,6% та Рівне – 49,8%. У 2017 р. зафіксовано такі показники: Харків – 78,1%, Київ – 74,1%, Одеса – 61,1%, Запоріжжя – 59,5%, Рівне – 49,6% [7; 8].

Тривалість перебування абонентів свідчить, що мешканці віддалених від Прикарпаття регіонів приїжджають на тривалий період на відміну від мешканців сусідніх до Івано-Франківщини обласних центрів (рис. 16–19).

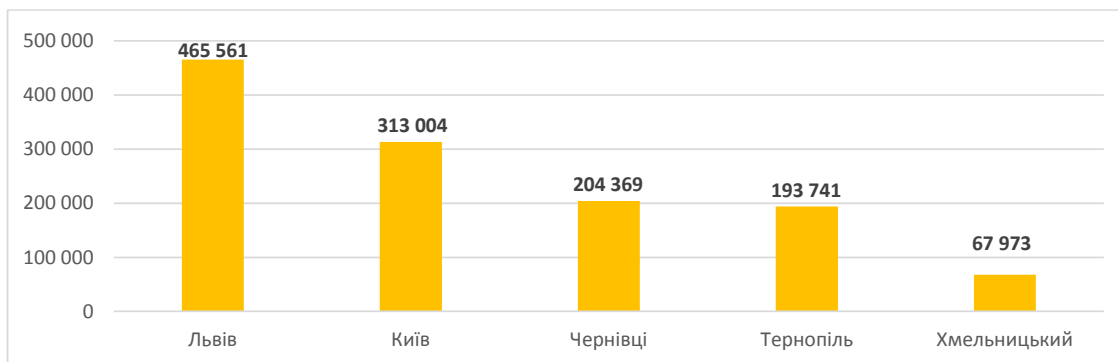


Рис. 15. Обласні центри – лідери внутрішніх потоків на Івано-Франківщині, 2017 р. (тис. осіб)

Джерело: авторська розробка на основі [8]

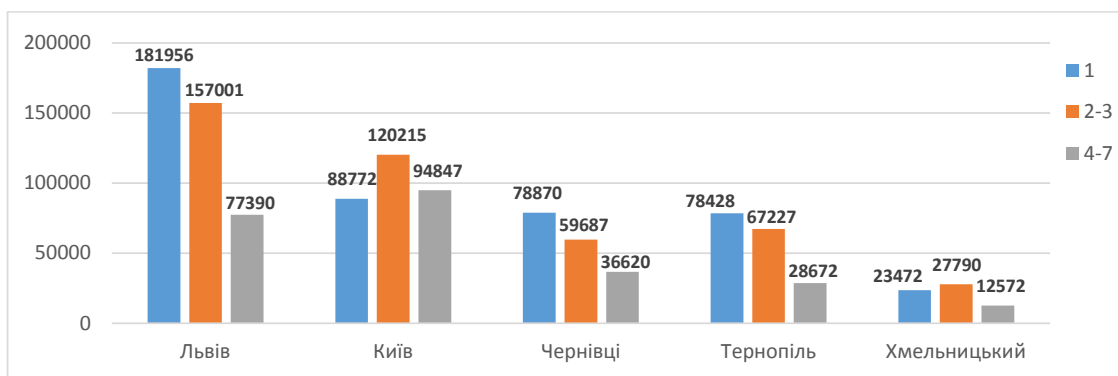


Рис. 16. Тривалість перебування відвідувачів обласних центрів на Івано-Франківщині, 2016 р. (тис. осіб)

Джерело: авторська розробка на основі [7]

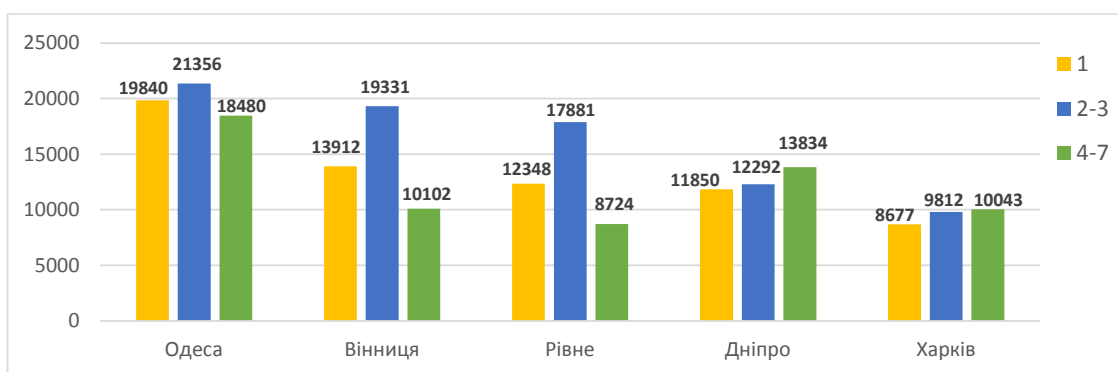


Рис. 17. Тривалість перебування відвідувачів обласних центрів на Івано-Франківщині, 2016 р. (тис. осіб)

Джерело: авторська розробка на основі [7]

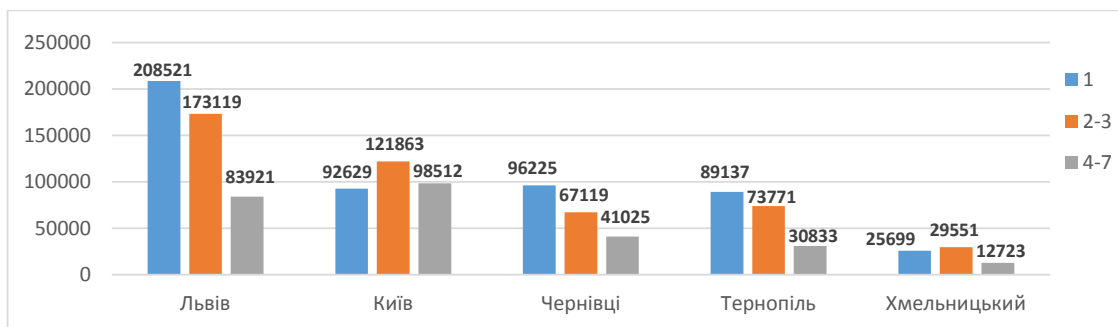


Рис. 18. Тривалість перебування відвідувачів обласних центрів на Івано-Франківщині, 2017 р. (тис. осіб)

Джерело: авторська розробка на основі [8]



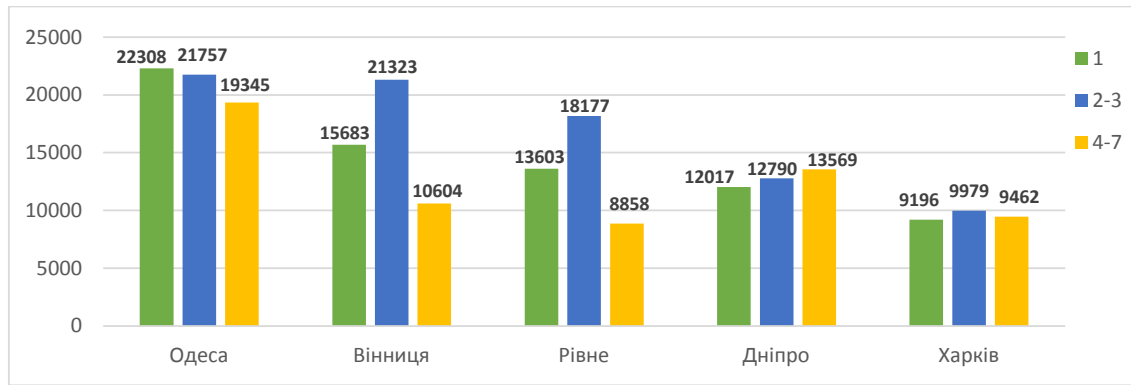


Рис. 19. Тривалість перебування відвідувачів обласних центрів на Івано-Франківщині, 2017 р. (тис. осіб)  
Джерело: авторська розробка на основі [8]

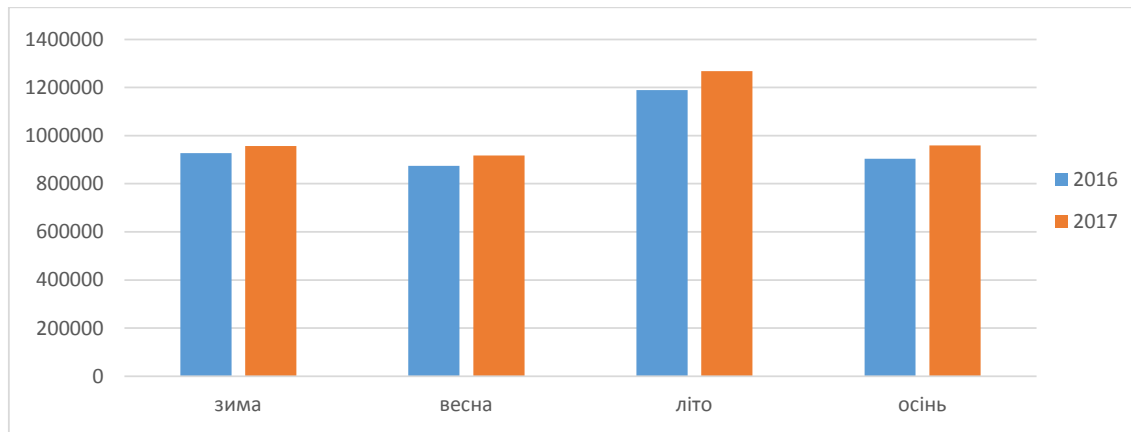


Рис. 20. Сезонність внутрішніх в'їзних потоків на Івано-Франківщині

Джерело: авторська розробка на основі [7; 8]

Найчастіше протягом 2016–2017 рр. Івано-Франківщину українці відвідували влітку – 1,2 млн. осіб, або 30,6%, та 1,3 млн осіб, або 30,9%, відповідно [7; 8]. Показники відвідуваності Прикарпаття взимку і восени 2017 р. практично однакові [8] (рис. 20).

У 2017 р. на відміну від 2016 р. чіткіше проявилася сезонність перебування і відпочинку. Зима 2017/2018 рр. була нетривалою, що, припускаємо, стало причиною зміщення туристських потоків на літній сезон. Частка зими впала з 23,8% до 23,3%, частка літа виросла з 30,6% до 30,9% [7; 8]. Дані демонструють, що зимові абоненти 2017 р. не мають помітного домінуючого становища над осінніми [8].

У 2016 р. найбільше абонентів приїжджало в серпні та липні – 430,9 і 400,9 тис. осіб (це відповідно 11,1% і 10,3%) [7]. У 2017 р. найбільше абонентів приїжджало також у серпні та липні – 464,5 і 430,2 тис. осіб (відповідно 11,3% і 10,5%) [8]. Найменша кількість відвідувачів Івано-Франківщини два роки поспіль зафіксована у листопаді (6,6% і 6,5%) [7; 8].

Цікаво, що дані сезонності міжнародного туризму від ЮНВТО засвідчують практично ідентичну картину, втім, у світі липневий відпочинок переважає над серпневим (рис. 21).

Аналіз сезонності відвідувачів Прикарпаття у 2017 р. на показниках першої десятки регіонів – лідерів загальноукраїнського потоку засвідчує, що мешканці Львівщини, Тернопільщини, Хмельниччини надають перевагу літньому відпочинку, натомість Київщини, Одещини і Дніпропетровщини – зимовому [8] (рис. 22, 23).

Таким чином, моніторинг короткотермінових міжрегіональних потоків демонструє, що Івано-Франківська область – це, очевидно, дестинація літнього, а не зимового відпочинку. Припускаємо, що цей висновок може бути коректований коригуючими коефіцієнтами, які дадуть можливість виокремити із загальної частки відвідувачів області рекреантів. Тим більше що вищенаведені дані залізничного пасажиропотоку свідчать про вподо-

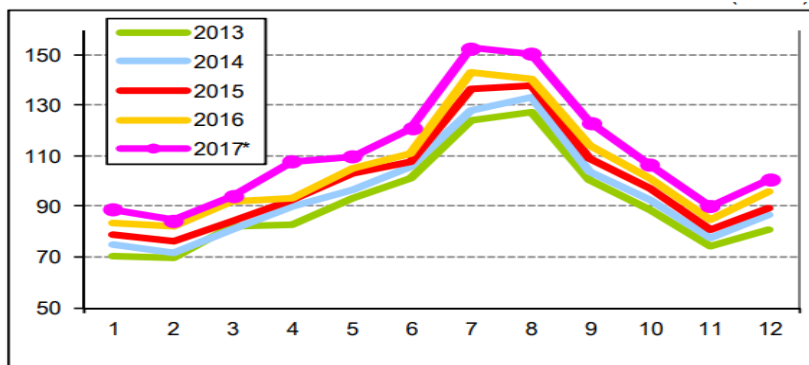


Рис. 21

Джерело: авторська розробка на основі [12]

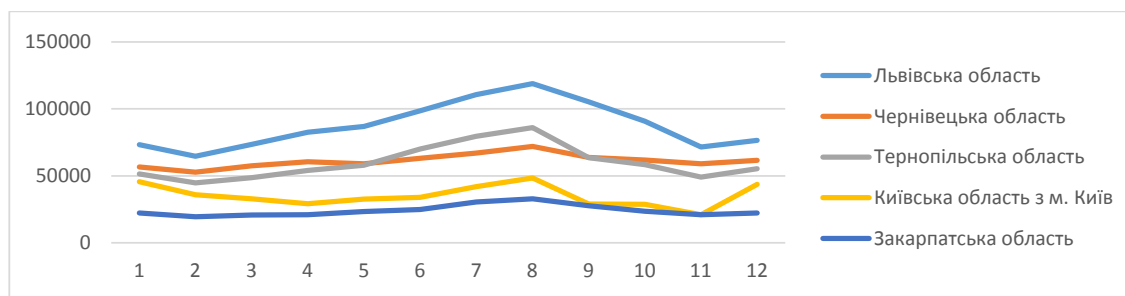


Рис. 22. Сезонність перебування відвідувачів регіонів України на Івано-Франківщині, 2017 р. (тис. осіб)  
Джерело: авторська розробка на основі [8]

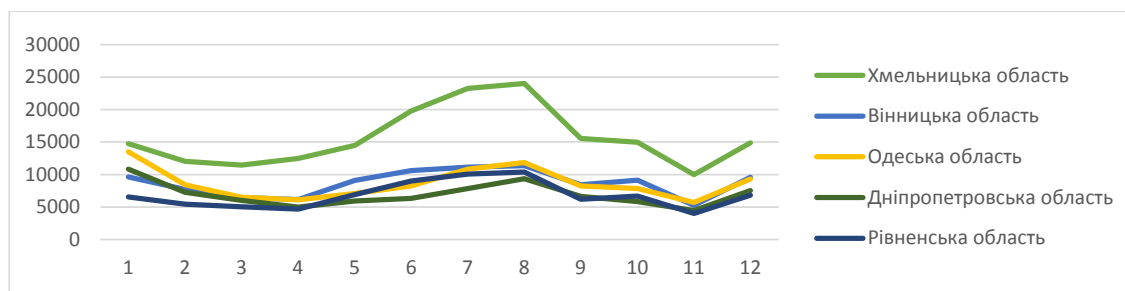


Рис. 23. Сезонність перебування відвідувачів регіонів України на Івано-Франківщині, 2017 р. (тис. осіб)  
Джерело: авторська розробка на основі [8]

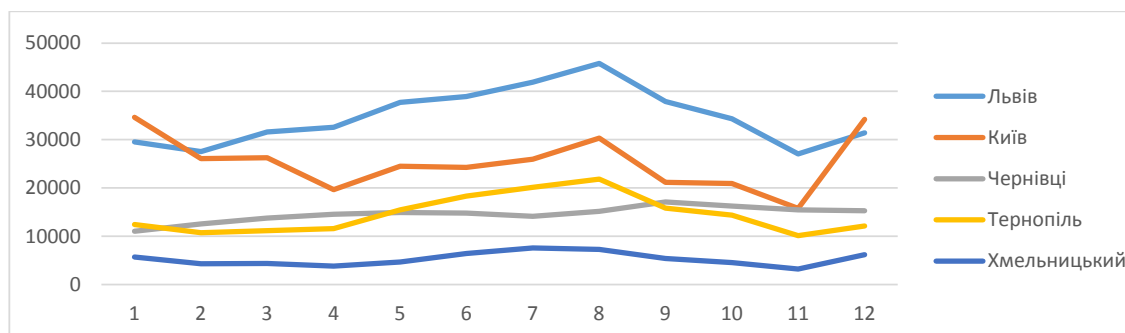


Рис. 24. Сезонність перебування відвідувачів обласних центрів на Івано-Франківщині, 2016 р.  
Джерело: авторська розробка на основі [7]

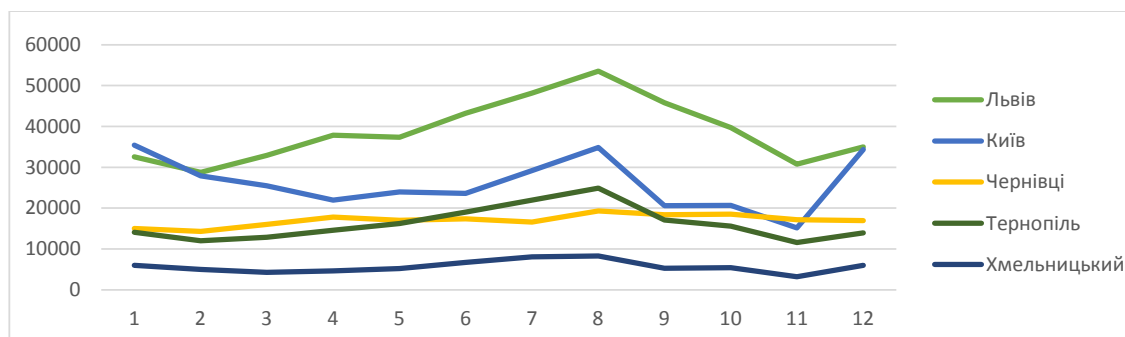


Рис. 25. Сезонність перебування відвідувачів обласних центрів на Івано-Франківщині, 2017 р.  
Джерело: авторська розробка на основі [8]

банья українців відпочивати взимку у Карпатах, у т. ч. в Івано-Франківській області.

Щодо превалюючої пори року для мешканців обласних центрів, то львів'яни, наприклад, надають

перевагу приїзду на Івано-Франківщину в липні і серпні, натомість кияни – у грудні і січні (тобто на новорічно-різдвяний період). І ця ситуація незмінна за два роки спостережень [7; 8], (рис. 24, 25).

**Висновки.** Проаналізовані дані моніторингу короткотермінової міжрегіональної мобільності і дані офіційної статистики відвідуваності Івано-Франківської області непорівнювальні, вони не можуть корелюватися, оскільки у них різна методика збору та обробки інформації. Неспіврозмірність цифр є водночас позитивним і негативним показником. Офіційна статистика обмежена нормативною методологією обчислень і об'єктивно не враховує цілі пласти даних, пов'язаних із туризмом та рекреацією (сільський туризм, активні види самодільного туризму (пішохідний, гірський, водний, велосипедний тощо). Також варто зауважити, що показник подання звітності суб'єктами туристичної діяльності становить, за різними даними, від 40% до 60%. Натомість моніторинг мобільності обмежений, насамперед, тим, що у ньому відсутня інформація про мету короткотермінового перебування абонента на певній території, тому ми не можемо всіх без винятку зараховувати до екскурсантів чи туристів.

Івано-Франківська область за два роки спостережень за короткотерміновими міжрегіональними потоками демонструє позитивну динаміку зростання відвідування. Минулого року на Прикарпатті побувало 4,1 млн абонентів із 23 областей України (+5% порівняно з 2016 р.), із них 2,3 млн. короткотривалих відвідувачів, у т. ч. туристів, – +9,9% та 1,8 млн. одноденних відвідувачів, у т. ч. екскурсантів, – +1,9%.

Часові межі перебування гостей здебільшого становлять від одного до трьох днів. При цьому найвідвідуванішою порою року є літо, пік якого припадає на серпень. З аналізу сезонності і тривалості випливає, що найближчі сусіди здебільшого приїжджають на Івано-Франківщину в короткотривалу відпустку або на т. зв. тур «вихідного дня», а от мешканці центральних і південних областей надають перевагу тривалому відпочинку, насамперед узимку – на період новорічно-різдвяного циклу свят.

Інноваційна методика обрахунку туристських потоків – важливий елемент планування регіонального розвитку. Верифіковані дані в'їзних та внутрішніх потоків сприяють удосконаленню чи вчасному корегуванню туристсько-рекреаційної інфраструктури (з дотриманням норм екологічного законодавства) і транспортної доступності регіону; створенню нових та розвитку наявних центрів залучення туристів; проведенню маркетингової політики, зорієнтованої на цільові ринки споживачів туристичних послуг на Івано-Франківщині.

Застосування інноваційного підходу до статистичного обліку туристських потоків на основі аналізу даних переміщень (міграцій) абонентів мобільного зв'язку є перспективним напрямом подальших наукових досліджень за розглянутою у статті проблематикою. Зокрема, на нашу думку, варто зосередитися не тільки на аналізі даних, а й на розробленні та використанні коригуючих коефіцієнтів.

#### Список використаних джерел:

1. Туризм на Прикарпатті у 2017 році. URL: <http://www.if.gov.ua/files/uploads/Туризм%20на%20Прикарпатті%20у%202017%20році.pdf> (дата звернення: 20.11.2018).
2. Суб'єкти туристичної діяльності Івано-Франківської області у 2017 році. Статистичний бюлетень. Івано-Франківськ: Головне управління статистики в Івано-Франківській області, 2018. 35 с.
3. Червоненко В. Рік безвізу: куди, як і навіть їздили українці. URL: <https://www.bbc.com/ukrainian/features-44381907> (дата звернення: 20.11.2018).
4. Передерко В.П. Інноваційний підхід до статистичного обліку в'їзних туристських потоків (на прикладі Івано-Франківської області). Глобальні та національні проблеми економіки. 2018. Випуск 22. С. 641–651. URL: <http://global-national.in.ua/archive/22-2018/122.pdf> (дата звернення: 20.11.2018).
5. Статистичний щорічник України за 2017 рік. К.: Державна служба статистики України, 2018. URL: [http://www.ukrstat.gov.ua/druk/publicat/kat\\_u/2018/zb/11/zb\\_seu2017\\_u.pdf](http://www.ukrstat.gov.ua/druk/publicat/kat_u/2018/zb/11/zb_seu2017_u.pdf) (дата звернення: 20.11.2018).
6. Передерко В.П. Мобільний зв'язок – інноваційний підхід обліку туристських потоків. Частина 4. Села і селища (на прикладі Івано-Франківської області). Наукові здобутки на шляху до вдосконалення результативності політики економічного зростання: збірник тез наукових робіт учасників Всеукраїнської науково-практичної конференції (Одеса, 12–13 січня 2018 р.). О.: ЦЕДР, 2018. С. 27–31.
7. Інформація про мобільність населення. 2016 рік (Україна – Івано-Франківська область).
8. Інформація про мобільність населення. 2017 рік (Україна – Івано-Франківська область).
9. Про що свідчить пасажиропотік «Укрзалізниці». Один мегаполіс, два регіональні центри й «Одеса в собі». ІНФОГРАФІКА. URL: [http://texty.org.ua/pg/article/txts/read/66744/Pro\\_shho\\_svidchyt\\_pasazhyropotik\\_Ukrzaliznyci\\_Odyn\\_megapolis](http://texty.org.ua/pg/article/txts/read/66744/Pro_shho_svidchyt_pasazhyropotik_Ukrzaliznyci_Odyn_megapolis) (дата звернення: 20.11.2018).
10. Поїздки залізницею. Інтерактивна карта пасажиропотоків міжміських поїздів за 2014–2015 роки. URL: [http://texty.org.ua/d/uz\\_first](http://texty.org.ua/d/uz_first) (дата звернення: 20.11.2018).
11. Куди українці їдуть на новорічні свята? (ІНФОГРАФІКА). URL: [http://texty.org.ua/pg/article/editorial/read/64217/Kudy\\_ukrajinci\\_jidut\\_na\\_novorichni\\_svata\\_INFOGRAFIKA](http://texty.org.ua/pg/article/editorial/read/64217/Kudy_ukrajinci_jidut_na_novorichni_svata_INFOGRAFIKA) (дата звернення: 20.11.2018).
12. UNWTO. World Tourism Barometer. Volume 16. Advance Release January 2018. URL: [http://cf.cdn.unwto.org/sites/all/files/pdf/unwto\\_barom18\\_01\\_january\\_excerpt\\_hr.pdf](http://cf.cdn.unwto.org/sites/all/files/pdf/unwto_barom18_01_january_excerpt_hr.pdf) (Date Accessed: 20.11.2018).

#### Передерко В. П.

Івано-Франківський національний технічний університет нафти і газу

#### АНАЛІЗ ПОТОКОВ ВНУТРЕНЬОГО ТУРИЗМА В ІВАНО-ФРАНКОВСЬКІЙ ОБЛАСТІ В 2016–2017 РР. ПО ДАНИМ МОБІЛЬНОЇ СВ'ЯЗИ. ЧАСТЬ 1

##### Резюме

В статтю проаналізовані потоки внутрішнього туризму в Івано-Франківській області на основі моніторингу міжрегіональної мобільності абонентів оператора зв'язку. Досліджено географію, сезонність переміщень (міграцій), часові рамки перебування в регіоні. Відзначено, що використання даних мережі мобільної зв'язку як статистичної інформації в сфері туризму має більше значення для економіки області, оскільки туризм являється одним із пріоритетів регіонального розвитку.

**Ключові слова:** внутрішній туризм, мобільність, Івано-Франківська область.

**Perederko V. P.**

Ivano-Frankivsk National Technical University of Oil and Gas

**ANALYSIS OF DOMESTIC TOURISM FLOWS OF IVANO-FRANKIVSK REGION  
IN 2016-2017 BASED ON MOBILE COMMUNICATION DATA. PART 1.**

**Summary**

The article analyzes the domestic tourism flows of Ivano-Frankivsk region based on monitoring of interregional mobility of subscribers of the operator of communication. The geography, seasonality of movements (migrations), time limits of stay in the region are investigated. It is noted that the use of the data of the mobile network as statistical information in the field of tourism is of great importance for the region's economy, since tourism is one of the priorities of regional development.

**Key words:** domestic tourism, mobility, Ivano-Frankivsk region.