

УДК 316.7:159.964.26

Колесникова В. И.

кандидат психологических наук,
доцент кафедры глубинной психологии и психотерапии
Таврического национального университета им. В. И. Вернадского
(г. Симферополь)

Волкова Л. Л.

аспирант кафедры глубинной психологии и психотерапии
Таврического национального университета им. В. И. Вернадского
(г. Симферополь)

ТИПОЛОГИЧЕСКИЕ ОСОБЕННОСТИ ПРОЯВЛЕНИЯ КАТЕГОРИЙ ФЕНОМЕНА «СИНХРОНИСТИЧНОСТИ» В ПАРАДИГМЕ АНАЛИТИЧЕСКОЙ ПСИХОЛОГИИ К. Г. ЮНГА

В данной статье представлены результаты пилотажного исследования, целью которого является изучение феномена «синхронистичности» в парадигме юнгианской психологии. Выделены категории феномена «синхронистичности»: категория «без причинных соответствий», категория «одновременных событий» и категория «предвиденья событий». Показано, что существует связь между проявлением 2 и 3 категорий «синхронистичности» («одновременных событий» и «предвиденья событий») и доминирующей психологической функцией сознания — интуицией.

Ключевые слова: «синхронистичность», категории «синхронистичности», акаузальный связующий принцип, доминирующая психологическая функция сознания, юнгианская типология личности, индивидуация.

Актуальность исследования. Развитие современной науки, отвергая абсолютизацию ранее известных форм причинно-следственных связей, раскрывая их многообразный характер, подтверждает, углубляет и обобщает диалектико-материалистическое понимание причины. Диалектический материализм признает сложность причинно-следственных связей, их изменчивость, многозначность, «оборачиваемость». Пространство и время представляются как психически относительные «постулаты осознающего разума», и в зависимости от психического состояния индивидуума «могут быть сведены до почти незаметной точки» [1, с. 23]. Теория синхронистичности дает возможность дополнить существующую концепцию времени. Не следует недооценивать философское значение идеи синхронистичности, которая ставит акцент на интуиции — способе, с помощью которого, по мысли Юнга, осуществляется постижение вневременной смысловой связи событий, постижение макрокосма в себе [4, с. 117]. Осознанное и целенаправленное проникновение в это поле могло бы кардинальным образом изменить жизнь человечества, ускорить творческие процессы, предвидеть будущие негативные события. Безусловно, эта идея представляет большой интерес и являет собой определенный вклад в сокровищницу нашей культуры.

Нетрудно понять, что обилие подобных синхронистичных совпадений свидетельствует о том, что некий пласт, находящийся глубоко в общечеловеческом, коллективном бессознательном, активизировался в психике данного индивида с такой силой, что сознание, а точнее архетип, прорвавшийся в сознание, начинает воздействовать на материальный мир [3, с. 26]. Бессознательное дает нам некий шанс, что-то сообщая или на что-то намекая своими образами. Понимание же своего бессознательного помогает нам установить связь со своей душой и дать ей возможность раскрыться.

Цель исследования: изучить специфику проявления отдельных категорий феномена синхронистичности, выявить взаимосвязь с функционально-типологическими особенностями личности и осуществить практическое исследование этих феноменов методами аналитической психологии.

Для достижения цели были поставлены следующие задачи:

1. Осуществить методолого-теоретический анализ концептуальных положений К. Г. Юнга и его последователей относительно природы феномена «синхронистичности»;

2. Исследовать склонность к проявлению феномена «синхронистичности», а также выявить уровень склонности к определенным категориям феномена «синхронистичности»: категории «беспричинных соответствий», категории «одновременных событий» и категории «предвиденья событий»;

3. Исследовать функционально-типологические особенности проявления различных категорий феномена «синхронистичности»;

4. Выявить взаимосвязь между функционально-типологическими особенностями личности и проявлениями различных категорий феномена «синхронистичности».

Научная новизна полученных результатов:

— осуществлен синтез концептуальных положений К. Г. Юнга и его последователей относительно специфики проявления определенных категорий феномена «синхронистичности»;

— разработана и апробирована методика диагностики проявления различных категорий феномена «синхронистичности»;

— установлена связь между функционально-типологическими особенностями личности и проявлением отдельных категорий феномена синхронистичности.

Для достижения поставленной цели и задач нами были использованы следующие методики:

1. *Опросник «Юнгианская типологии личности» (В. И. Колесниковой)* [7, с. 53].

Данная методика позволяет достаточно быстро определить функционально-психологический тип личности, а также дифференцировать ведущую, вспомогательные и подчиненную функции сознания.

2. *Разработанная нами методика «Исследование категорий феномена «синхронистичности».*

Мы предприняли попытку создать методику, целью которой является диагностика склонности к проявлению феномена «синхронистичности», а

также выявление уровня склонности к определенным категориям феномена «синхронистичности»: категории «*беспричинных соответствий*», категории «*одновременных событий*» и категории «*предвиденья событий*».

В данной статье представлены результаты изучения особенностей проявления склонности к феномену «синхронистичности» в связи с функционально-типологическими особенностями личности.

1. Экстравертно-мыслительный психологический тип личности.

У людей данного психологического типа личности экстравертная установка сочетается с ведущей функцией мышления [6, с. 64]. Поэтому люди данной категории к таким феноменам, как ясновидение, телепатия, предугадывание и пророчества и т. д. относятся скептически. Проявления «беспричинных соответствий», наоборот, вызывают интерес, и экстравертные мыслители пытаются найти данным феноменам причинно-следственное объяснение.

В диаграмме 1 приведено соотношение проявления различных категорий «синхронистичности» у испытуемых экстравертно-мыслительного типа (выборка 67 человек).

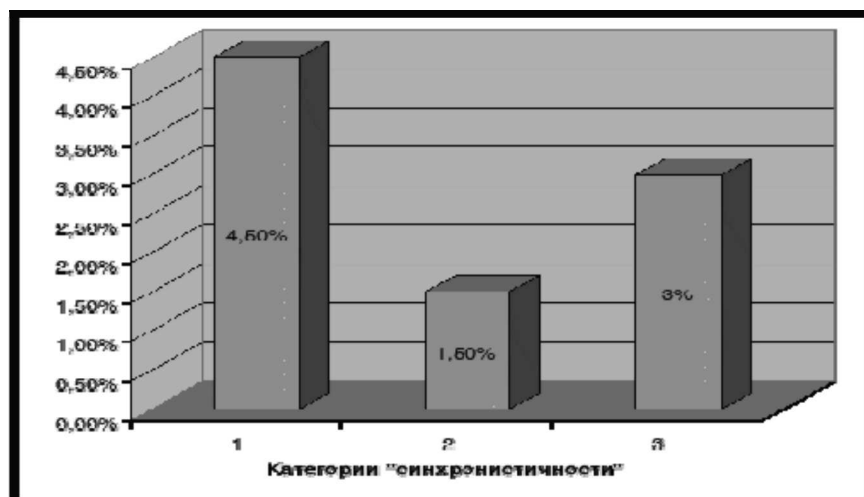


Диаграмма 1

Люди этого типа имеют каузальное мышление, пытаются мысленно представить взаимосвязанность событий и их причину, поэтому представители данного типа практически не замечают проявления категории «одновременных событий» феномена «синхронистичности» и не осознают его существование в природе. У представителей данного типа чаще встречается категория «синхронистичности» — «беспричинных соответствий», 4,5 % всех испытуемых.

2. Экстравертно-чувственный психологический тип личности.

У людей данного психологического типа личности доминирует рациональная функция — чувство, она является ведущей в сочетании с экстравертной установкой. Поэтому такие люди крайне хорошо чувствуют проблемы и изменения в жизни других людей (часто близких) на расстоянии. Как видно из фактического материала, данный функциональный тип

личности чаще, чем предыдущий тип личности, встречается в нашей выборке испытуемых.

В диаграмме 2 приведено соотношение проявления различных категорий «синхронистичности» у испытуемых экстравертно-чувственного типа.

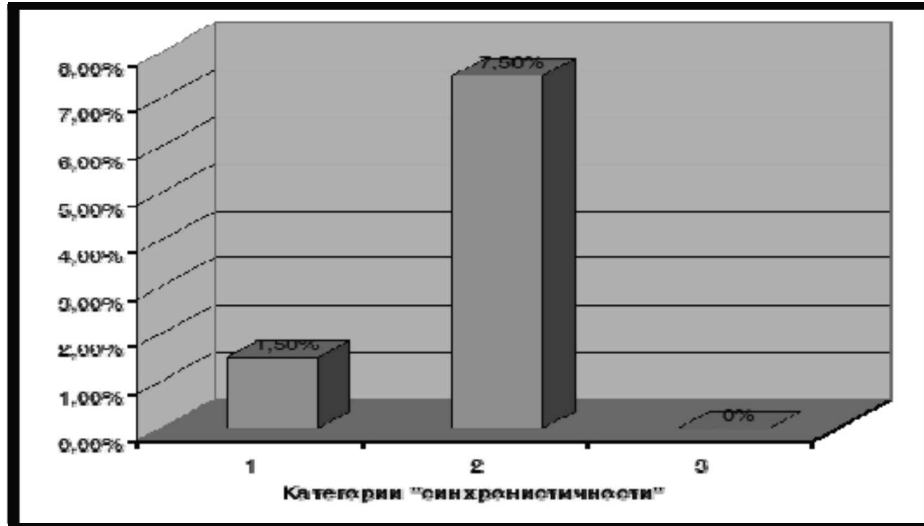


Диаграмма 2

Так как ведущая функция чувство, то такие люди очень восприимчивы к окружающей среде и ее изменениям, поэтому люди этого типа обычно чаще замечают проявления, которые относятся к категории «одновременных событий» феномена «синхронистичности».

3. Экстравертно-сенсорный психологический тип личности.

У представителей этого психологического типа личности при экстравертной направленности личности результатом оказывается мощная сенсорная связь с миром [6, с. 71]. Люди данной категории не обладают интуицией или она у них слабо развита, редко прослеживают совпадения каких либо-событий и их редко посещают предчувствия чего-либо, также им сложно понять, как это делают другие.

В диаграмме 3 приведено соотношение проявления различных категорий «синхронистичности» у испытуемых экстравертно-сенсорного типа личности.

У всех испытуемых представителей данного функционально-психологического типа личности практически одинаково встречаются все три категории «синхронистичности».

4. Экстравертно-интуитивный психологический тип личности.

Людей данного типа чаще всех остальных посещает чувство, что все, что с ними происходит, уже происходило раньше. Такие люди очень часто видят связь между событиями, не связанными между собой. Они часто многое из происходящего предвидят и предчувствуют.

У людей данного психологического типа личности интуитивные мысли приходят совершенно неожиданно, как догадка или предчувствие. У них наблюдается необычная способность ощущать то, что происходит «за

сценой» [6, с. 77]. Там, где ощущающий экстраверт видит «вещь» или «лицо», интуитив прозревает душу.

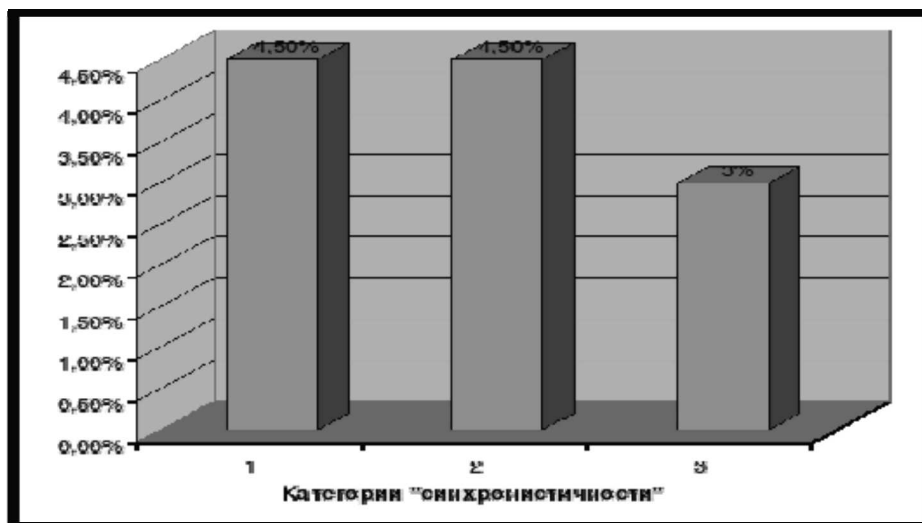


Диаграмма 3

В диаграмме 4 приведено соотношение проявления различных категорий «синхроничности» у испытуемых экстравертно-интуитивного типа личности.

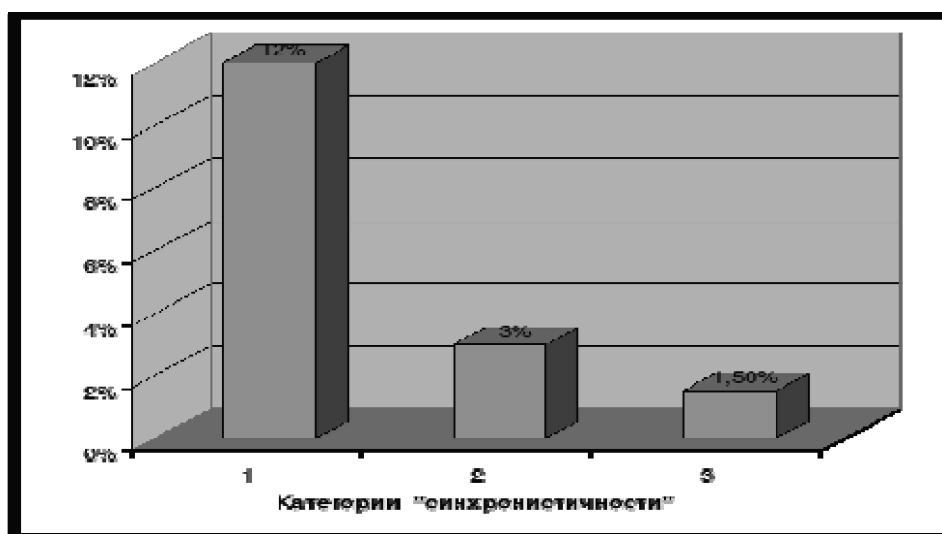


Диаграмма 4

Поэтому в их жизни чаще, чем у других функционально-психологических типов, встречаются случаи проявления различных категорий феномена «синхроничности» и особенно ярко выражена категория «беспричинных соответствий» этого феномена.

5. Интровертно-мыслительный психологический тип личности.

У людей данного функционально-психологического типа личности интровертная установка сочетается с ведущей функцией мышления. Такие люди чаще в своей жизни прослеживают события, не имеющие логической

связи, пытаюсь объяснить их с различных точек зрения (теорией вероятности и т. д.) Как известно, интровертное мышление не зависит ни от непосредственного переживания, ни от общепринятых традиционных идей. Фокусируется ли мыслительный процесс на конкретных или абстрактных объектах, его мотивация исходит изнутри [5, с. 153].

В диаграмме 5 приведено соотношение проявления различных категорий «синхронистичности» у испытуемых интровертно-мыслительного типа.

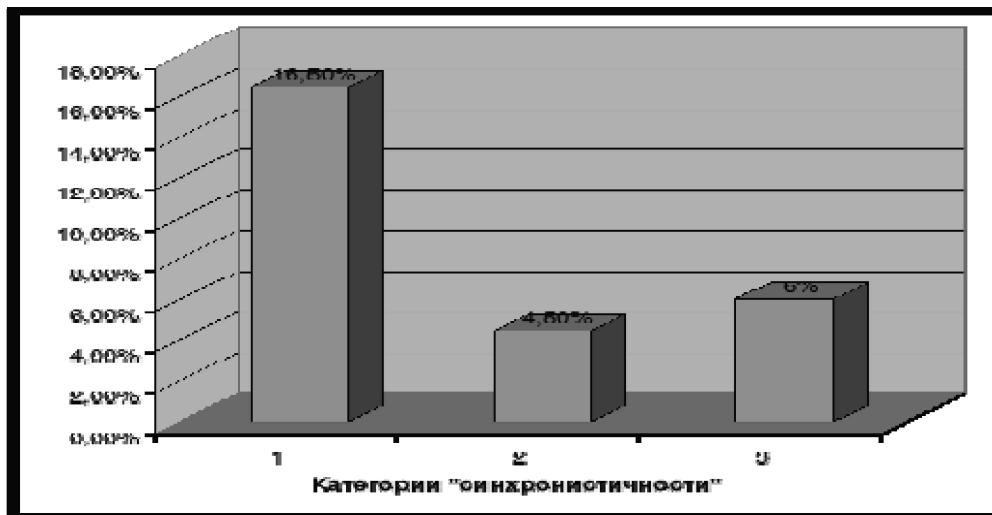


Диаграмма 5

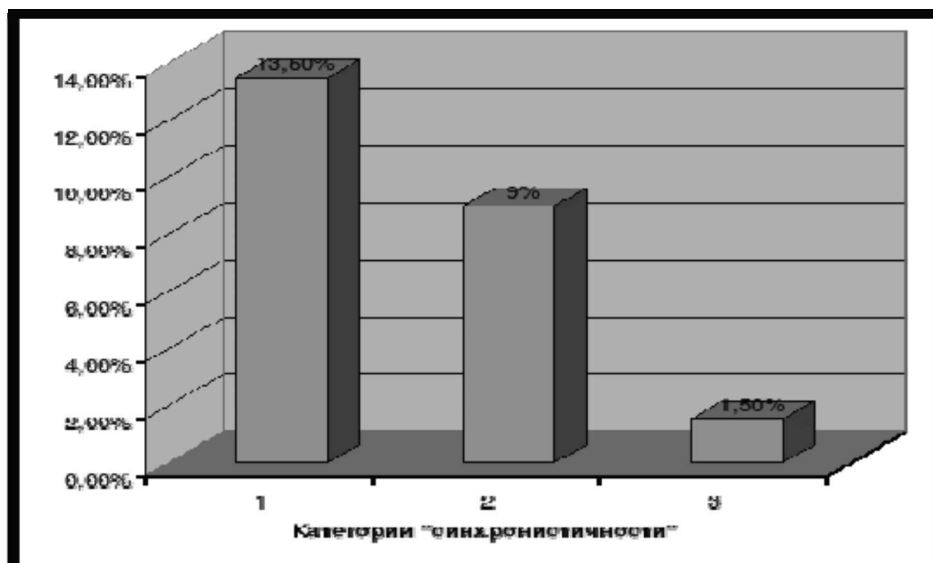
Представители данного функционально-психологического типа личности имеют так называемое линейное мышление, пытаются мысленно представить взаимосвязанность событий и их причину, поэтому у представителей данного типа хуже выражено проявление категории «одновременных событий», но зато они лучше других психологических типов личности замечают события, относящиеся к категории «беспричинных соответствий» феномена «синхронистичности», 16,5 % всех испытуемых.

6. Интровертно-чувственный психологический тип личности.

У людей данного психологического типа личности доминирует рациональная функция — чувство, она является ведущей в сочетании с интровертной установкой.

Такие люди чаще других замечают совпадения различных событий в своей жизни. Как видно из эмпирического материала, данный функциональный тип личности так же, как и предыдущий тип личности, наиболее часто встречается в нашей выборке испытуемых. У представителей данного типа отношение к объекту поддерживается по возможности в спокойных и умеренных тонах чувств, при упорном и строжайшем отклонении от страсти и ее безмерности [6, с. 94]. Как следствие люди этого типа, чаще замечают события, которые относятся к проявлениям категории «беспричинных соответствий» и категории «одновременных событий» феномена «синхронистичности».

В диаграмме 6 приведено соотношение проявления различных категорий «синхронистичности» у испытуемых интровертно-чувственного типа.



Діаграма 6

7. Интровертно-сенсорный психологический тип личности.

Представители данного психологического типа личности, как правило, обращают внимание на череду событий, не имеющих логических связей между собой. Результатом чего оказывается мощная сенсорная связь с миром. Интровертное ощущение ориентируется лишь на то, что есть и что происходит. Поэтому интровертный ощущающий тип личности напоминает высокочувствительную фотографическую пленку.

Для своих впечатлений этот тип располагает до известной степени лишь архаическими возможностями выражения, ибо мышление или чувство относительно бессознательны, а поскольку они сознательны, то имеют в своем распоряжении лишь необходимые банальные и повседневные выражения [6, с. 79]. Поэтому они, в качестве сознательных функций, совершенно непригодны для адекватной передачи субъективных восприятий.

В диаграмме 7 приведено соотношение проявления различных категорий «синхроничности» у испытуемых интровертно-сенсорного типа.

У представителей данного типа слабо встречается проявление всех трех категории «синхроничности».

8. Интровертно-интуитивный психологический тип личности.

Люди данного психологического типа личности многое предвидят, не имея при этом логического объяснения своим предчувствиям. Часто видят вещие сны, их чаще, чем представителей других типов личности, посещают видения. Они видят, казалось бы, в обычных вещах нечто большее, чем просто предметы, как правило, придавая многому символический смысл.

Интровертная интуиция направлена главным образом на содержание бессознательного. Интровертный интуитив видит происходящее за сценой, устремляет туда свой взор, очаровывается теми внутренними образами, которые приносятся в его жизнь [5, с. 74]. Люди данного психологического типа личности обладают сверхобычной способностью вынюхивать будущее, еще не проявленные возможности и ситуации. Поэтому в их жизни чаще,

чем у других психологических типов, встречаются случаи проявления различных категорий феномена «синхронистичности» и в отличие от других психологических типов личности особенно ярко выражены категории «одновременных событий» и «предвиденья событий» этого феномена.

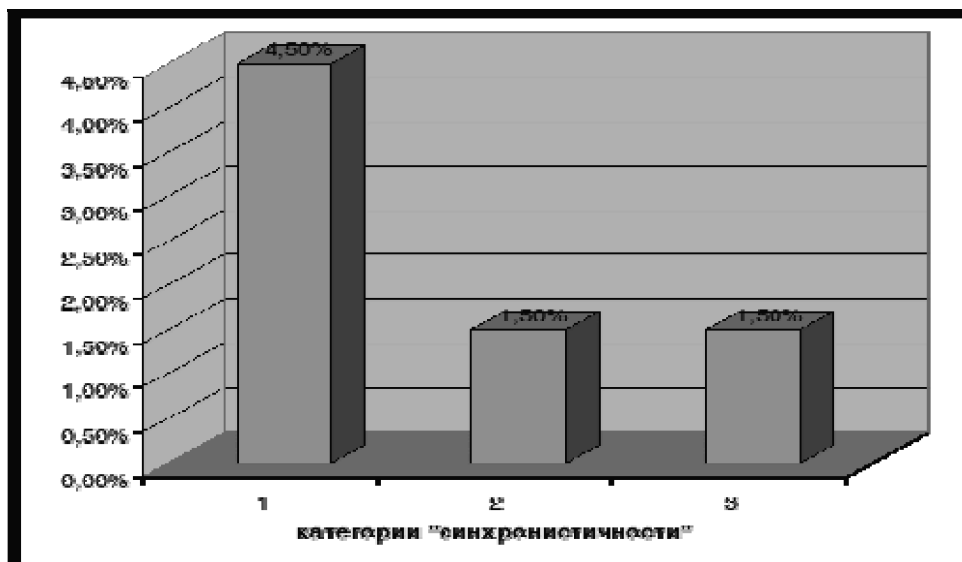


Диаграмма 7

В диаграмме 8 приведено соотношение проявления различных категорий «синхронистичности» у испытуемых интровертно-интуитивного типа личности.

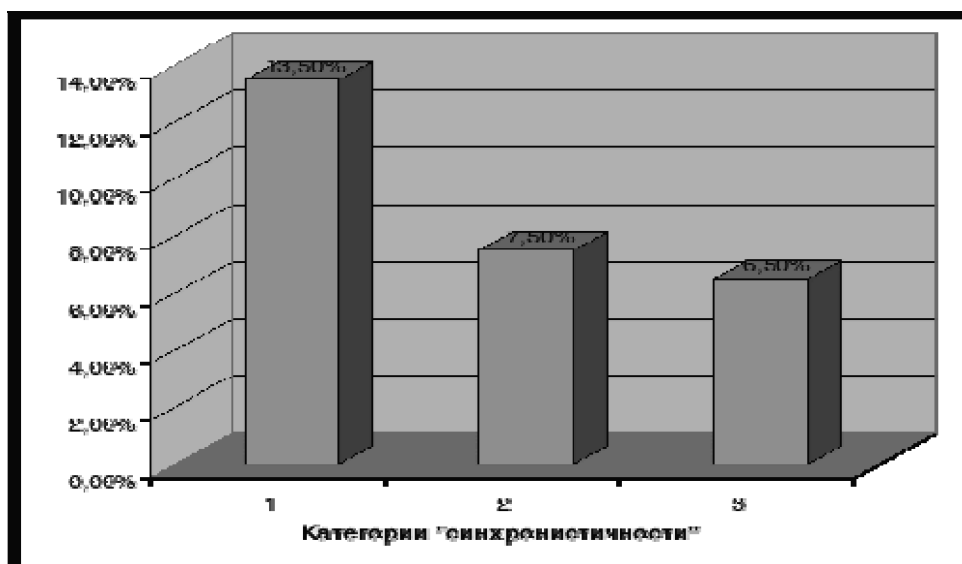


Диаграмма 8

Выводы

1. В результате проведенного нами исследования были выявлены особенности и закономерности типологических проявлений различных категорий феномена «синхронистичности» в парадигме аналитической психологии К. Г. Юнга. Было обнаружено, что у испытуемых чаще наблюдается преобладание среднего уровня склонности к проявлению категорий феномена «синхронистичности».

2. В ходе исследования было обнаружено, что в выборках чаще встречается интровертная установка личности, чем экстравертная, и в большинстве случаев доминируют рациональные функции сознания.

3. В результате проведенного эмпирического исследования мы получили данные, которые свидетельствуют о том, что 2 и 3 категории феномена «синхронистичности» («одновременных событий» и «предвиденья событий»), чаще наблюдаются и более ярко выражены у интуитивов, причем независимо от доминирующей установки сознания.

4. Полученные результаты эмпирического исследования позволили полностью подтвердить гипотезу о том, что проявления категории «одновременных событий» и категории «предвиденья событий» феномена «синхронистичности» выше у испытуемых с доминирующей психологической функцией интуиции, чем у испытуемых с другими ведущими функциями сознания.

Список литературы

1. Юнг К. Г. Синхронистичность: Акаузальный связующий принцип / [пер. А. А. Спектор]; науч. ред. пер. М. В. Марищук. — М.: АСТ; Мн.: Харвест, 2005.
2. Юнг К. Г. Варварские тексты. О синхронистичности / [пер. А. М. Руткевича]. — М.: Ренессанс, 1991.
3. Юнг К. Г. Об архетипах коллективного бессознательного / Карл Густав Юнг // Архетип и символ / Карл Густав Юнг; [пер. А. М. Руткевича]. — М.: Ренессанс, 1991.
4. Юнг К. Г. Проблемы души нашего времени / Карл Густав Юнг; пер. с нем. — М.: Издательская группа Прогресс, Универс, 1994. — 336 с.
5. Юнг К. Г. Структура психики и процесс индивидуации / Карл Густав Юнг; пер. с англ., нем. — М.: Наука, 1996. — 296 с.
6. Юнг К. Г. Психологические типы. — М.; СПб., 1995.
7. Опросник «Юнгианская типология личности» // Наука і освіта. — 2001. — № 3. — С. 52–64.
8. Jung C. G. The Development of Personality/ C. G. Jung. — P. 84–87 [CW 17].
9. Jung C. G. The Psychological Aspects of the Kore / C. G. Jung. — NY, 1959. [The Collected Works of Jung, v. 9 (1)].
10. Von Franz M.-L. Shadow and Evil in Fairy Tales / Marie-Louise Von Franz. — Zurich: Spring Publications, 1974.

Колесникова В. І.

кандидат психологічних наук,
доцент кафедри глибинної психології і психотерапії
Таврійського національного університету ім. В. І. Вернадського
(м. Сімферополь)

Волкова Л. Л.

аспірант кафедри глибинної психології і психотерапії
Таврійського національного університету ім. В. І. Вернадського
(м. Сімферополь)

**ТИПОЛОГІЧНІ ОСОБЛИВОСТІ ПРОЯВУ КАТЕГОРІЙ ФЕНОМЕНА
«СИНХРОНІСТИЧНОСТІ» В ПАРАДИГМІ АНАЛІТИЧНОЇ
ПСИХОЛОГІЇ К. Г. ЮНГА**

Резюме

В даній статті представлені результати пілотажного дослідження, метою якого є вивчення феномену «синхроністичності» в парадигмі юнгіанської психології. Виділені категорії феномену «синхроністичності»: категорія «безпричинних відповістей», категорія «одночасних подій» і категорія «передбачення подій». Показано, що існує зв'язок між проявом 2 і 3 категорій «синхроністичності» («одночасних подій» і «передбачення подій») і домінуючою психологічною функцією свідомості — інтуїцією.

Ключові слова: «синхроністичність», категорії «синхроністичності», акаузальний поєднуючий принцип, домінуюча психологічна функція свідомості, юнгіанська типологія особистості, індивідуація.

Kolesnikova V. I.

kandidat of psychological sciences,
Associate Professor of depth psychology and psychotherapy
Taurida National University V. I. Vernadsky, Simferopol

Volkov L. L.

aspirant Department of depth psychology and psychotherapy
Taurida National University V. I. Vernadsky, Simferopol

**TYPOLICAL FEATURES OF DISPLAY CATEGORIES
OF THE PHENOMENON OF «SYNCHRONICITY» IN THE PARADIGM
OF ANALYTICAL PSYCHOLOGY K. G. JUNG**

Summary

The results of pilotage research pointed at a study of the phenomenon of «synchronicity» in the paradigm of Jung's psychology are presented in this article. Categories identified phenomenon of «synchronicity»: the category of «no causal correspondences,» the category of «simultaneous events» and the category of «foresight of events» — and it is shown that there is a correlation between the expression of 2 and 3 categories of «synchronicity» («simultaneous events» and «foresight of events») and the dominant psychological function of consciousness intuition.

Key words: «Synchronicity», the category of «synchronicity», acausal connecting principle, the dominant psychological function of consciousness, Jungian personality typology, individuation.