

УДК 159.9.07-058

**Хан О. О.**

здобувач

Інституту соціальної та політичної психології

Національної академії педагогічних наук України

## МЕТОДОЛОГІЯ ДОСЛІДЖЕННЯ РОЗВИТКУ В ОСОБИСТОСТІ КОГНІТИВНОЇ СФЕРИ ГРОМАДСЬКОЇ СВІДОМОСТІ

Стаття присвячена вивченню питання громадської свідомості в теоретичному аспекті. А також запропонована методологічна модель для дослідження когнітивного компонента громадської свідомості.

**Ключові слова:** громадська свідомість, когнітивний компонент, методологія.

Теорією життєвого шляху особистості у вітчизняній психології займається К. А. Абульханова-Славська [1]. За її підходом особистість є точкою в яку сходиться минуле, сучасне і майбутнє. Однак розглядаючи життєвий шлях особистості, бачимо, що розвиток особистості є не просто сукупністю біографічних, історичних подій, це також індивідуально- та соціально-психологічний розвиток особистості.

Розвиток особистості передбачає розвиток різних сфер та самої структури особистості: формується і розвивається спрямованість особистості (переконання, світогляд, ідеали), особистий життєвий досвід (звички, знання, уміння, навички), особливості психічних процесів.

Разом з тим, з входженням в соціальний світ у особистості розвиваються психологічні та соціально-психологічні особливості. Як об'єкт дослідження, психологічні особливості особистості привабливі тим, що вони є досить стійкими особистісними характеристиками, які визначають специфіку як інтересів, так і основної стратегії життя, утворюють загальний і когерентний стиль мислення. Наше дослідження було спрямоване на дослідження самоідентифікації молоді, ціннісних орієнтацій, когнітивного компонента політичної свідомості молоді.

Об'єктом емпіричного дослідження для нас є розвиток когнітивного компонента політичної свідомості особистості.

Перш за все, варто розкрити поняття громадської свідомості. В процесі соціалізації формується громадська свідомість, яка безпосередньо ґрунтується на уявленнях, що сформовані у особистості, нормах та правилах, що існують в суспільстві. Поняття громадської свідомості є надзвичайно широким за змістом, що в нього вкладають; і стало своєрідним вузловим поняттям, котре акумулювало розрізнені до цього погляди та дані різних наукових дисциплін.

Проблемою свідомості, особливо суспільної свідомості в політиці, займалися багато іноземних, російських, українських вчених: Б. Ф. Поршнев, Д. В. Ольшанський; М. Й. Боришевський, М. І. Пірен, О. Донченко, Н. М. Корнев та інші [2; 5; 7; 8; 9].

Дослідження громадської свідомості засобами соціальної, політичної психології прагнуть поєднати аналіз соціально-політичного змісту з вивченням психологічних механізмів його функціонування. При цьому широко використовуються загально-психологічні, індивідуально-психологічні соціально-психологічні поняття (потреби, інтереси, орієнтації, установки і т. д.). З їх допомогою громадська свідомість оцінюється на основі різного роду даних, що стосуються поінформованості людей, характеру їх світобачення, системи їх цінностей.

Як відзначає Боришевський, громадська свідомість — це ідеологічне утворення, що відображає сукупність соціально-економічних та ідеологічних факторів, які закріплюється психікою людини у вигляді політичних настанов, що активно впливають на її практичну політичну діяльність. Свідомість виникає в практичній діяльності людей як необхідна умова її організації та відтворення. Найважливіша віха в розвитку людської культури — розподіл духовної та фізичної праці, відособлення виробництва свідомості як особливого духовного виробництва [2].

Формування громадської свідомості залежить не тільки від тієї об'єктивної ситуації, у якій розвивається цей процес. Велике значення мають і фактори суб'єктивного характеру, зокрема:

1) зовнішні, до яких належать інститути суспільної, політичної системи, національні та соціальні групи, різні неформальні об'єднання, під впливом яких відбувається соціалізація особистості;

2) внутрішні, що характеризують механізми світосприймання, аналізу та прийняття рішень тощо. Останні охоплюють потреби, інтереси, духовні цінності, індивідуальні психологічні якості людини.

Формування громадської свідомості відбувається в процесі громадського життя, є історично і соціально зумовленим продуктом суспільної життєдіяльності людей, їх політичної творчості, який відбиває процес опанування суспільством, націями, класами, іншими соціальними спільнотами та індивідами політичних відносин, а також розвиток їх власної сутності і значною мірою залежить від характеру, темпу, змісту процесу політичної соціалізації молоді особи.

Ще одним важливим фактором формування громадської свідомості є необхідність врахування бажання самої людини відповідати запитам системи. У даному випадку йдеться насамперед про вирішення проблеми мотивації, заохочення людини, зокрема, молоді до участі у громадському житті, тобто про запровадження системи ціннісних, а не примусових мотивів соціалізації.

Механізми функціонування, динаміка розвитку і функціональні форми громадської свідомості максимально чіткі при функціональному розгляданні. Основний механізм функціонування політичної свідомості — активне відображення оточуючої дійсності. Свідомість забезпечує не просто пасивне, дзеркальне відображення, а гарантує відображення, що перетворює цю дійсність з потребами та інтересами суб'єкта.

На думку Є. Вятра, громадська свідомість функціонує в системі безперервних прямих і обернених зв'язків з оточуючою дійсністю. Прямі зв'язки забезпечують суб'єкту отримання адекватної суспільної, політич-

ної інформації. Зворотні зв'язки дають можливість діяти, спираючись на ці дані. Відображення є основою для поведінки, результати якого, в свою чергу, забезпечують подальше відображення вже зміненої реальності. Відображувана дійсність (прямі зв'язки) забезпечує її активне перетворення (зворотні зв'язки), котре знову відображається для подальшого перетворення [4].

В політичній психології вже усталено виділяють дві форми політичної свідомості — уявлення та настрої. До уявлень відносять стабільні раціональні судження, що спираються на відповідні знання і переконання. До настроїв, в загальному вигляді, відносять більш динамічні, часом не до кінця усвідомлені оцінки, що переважно спираються на емоційне відношення до сприйнятого [9].

Тож, за розвиненої політичної та громадської свідомості особистості формуються знання та стійкі уявлення про політичну сферу, формується активна життєва та громадська позиція. Таким чином, особистість з об'єкта впливу стає суб'єктом з стійкою системою уявлень суб'єкта про самого себе в соціально-політичному плані, на основі яких він ціленаправлено будує поведінку і взаємовідносини з іншими суб'єктами і об'єктами політики як всередині соціально-політичної системи, так і за її межами, і оцінює самого себе. Це усвідомлення себе в соціумі, як самостійного суб'єкта — діяча, цілісна оцінка своєї ролі, цілей, інтересів, ідеалів, мотивів і всієї своєї поведінки.

В рамках дослідження для нас було цікаво дослідити розвиток громадської свідомості, а саме її стійкої форми уявлень та знань (когнітивний компонент) про політичну сферу. Для цього нами було розроблено Анкету на визначення когнітивного компоненту громадської свідомості, сутність якої полягала в наступному: респондентам було запропоновано 12 визначень, що пов'язані безпосередньо з сферою суспільства (такі як: влада, держава, закон, ідеологія, конституція, нація, парламент, партія, політика, президент, пропаганда, суверенітет). До кожного твердження було запропоновано три альтернативні відповіді, одна з яких була правильною, дві наступні з помилками. Визначити правильний варіант відповіді за наявності розвиненої когнітивної сфери не викликало особливих складнощостей. Тест розрахований на з'ясування рівня сформованості уявлень про політику у осіб з середньою і вищою освітою.

Перш ніж використати тест в нашій роботі, попередньо ми провели роботу над стандартизацією тесту. Для цього необхідно провести процедуру на перевірку надійності.

Як зазначає Л. Ф. Бурлачук, тест зазвичай є надійним, якщо з його допомогою отримуються одні й ті самі результати для кожного досліджуваного при повторному тестуванні [3].

Окрім того, спеціалісти з конструювання психологічних тестів [3; 6] виділяють декілька типів надійності:

Надійність ретестова — передбачає повторне пред'явлення того ж самого тесту тим самим досліджуваним і приблизно в тих самих умовах, з інтервалом не менше місяця, а за тим встановлення кореляції між двома рядами даних [3; 6].

В нашому дослідженні виміри були проведені з інтервалом у 2 місяці, отриманий коефіцієнт кореляції між результатами двох вимірів дорівнює 0,88, тобто перевищує необхідну для виявлення ретестової надійності межу 0,7. Що свідчить про ретестову надійність та правомірність використання даного тесту. Результати представлені в таблиці визначення ретестової надійності (табл. 1).

Таблиця 1

Таблиця визначення ретестової надійності

Умови	Значення	Значення анкети у першому вимірі	Значення анкети у другому вимірі
Перше дослідження	Коефіцієнт кореляції Пірсона	1	0,879
	Двосторонній рівень значимості		0,000
	Кількість респондентів	65	65
Друге дослідження	Коефіцієнт кореляції Пірсона	0,879	1
	Двосторонній рівень значимості	0,000	
	Кількість респондентів	65	65

Надійність на внутрішню узгодженість — визначається зв'язком кожного конкретного елемента тесту з загальним результатом, тим, наскільки кожен елемент входить в протиріччя з іншими, на скільки кожне окреме питання вимірює ознаку, на яку направлений тест. Для перевірки надійності внутрішньої узгодженості в нашій роботі ми використали коефіцієнт  $\alpha$  Кронбаха [6].

Результати перевірки надійності на внутрішню узгодженість показали, що коефіцієнт  $\alpha$  Кронбаха дорівнює 0,6, згідно з чого можемо стверджувати про надійність внутрішньої узгодженості тесту. Виявлені норми відображені у таблиці 2.

Методика була стандартизована на вибірці чисельністю 235 осіб молоді, віком від 18–25 років, з яких 125 жінок та 110 чоловіків.

Таблиця 2

Таблиця визначення надійності на внутрішню узгодженість

Номер питання методіки	Середнє значення, якщо питання видалене	Коефіцієнт $\alpha$ Кронбаха, якщо питання видалене
1	9,70	0,504
2	9,53	0,583
3	9,40	0,549
4	9,40	0,567
5	9,43	0,501
6	9,51	0,511
7	9,49	0,575
8	9,64	0,567
9	9,60	0,514
10	9,40	0,508
11	9,45	0,549
12	9,66	0,514

Для подальшої роботи і з'ясування рівнів розвитку когнітивного компоненту громадської свідомості здійснено обробка результатів. Преш за все, здійснено аналіз описових статистик. Результати аналізу наведені а таблиці 3.

Таблиця 3

## Описові статистики за результатами анкети

Кількість респондентів	Мінімальне значення	Максимальне значення	Середнє значення	Стандартне відхилення
235	3	12	9,80	1,78

На рис. 1 видно, що результати мають нормальне розподілення, зсунене вправо. Однак варто відмітити, що такий зсув є закономірним, зрозумілим і цілком передбачуваним і поясненим. Оскільки є абсолютно логічним, що люди, які здобувають або вже здобули вищу освіту, більше або менше знайомі з категоріями суспільного життя, вивчали в рамках шкільних програм запропоновані в анкеті поняття. Тому відповіді першої половини зараховуються в показник нижчого рівня громадської самосвідомості. А найвища точка кривої нормального розподілення зміщена вправо.

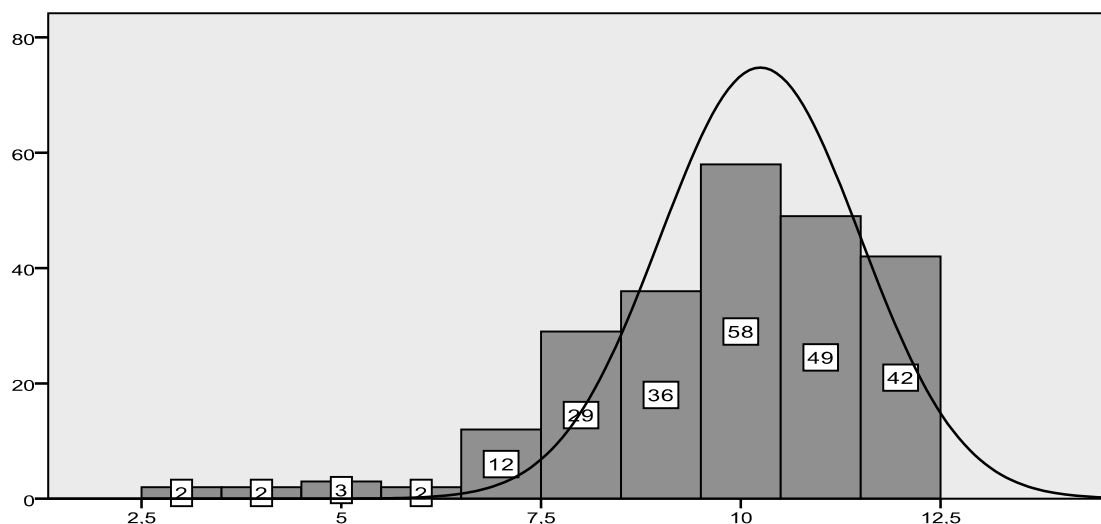


Рисунок 2. Графік розподілення результатів анкети на визначення когнітивного компоненту громадської свідомості, для загальної вибірки що взяла участь в процедурі стандартизації

Таким чином, за результатами розподілу значень анкети на визначення когнітивного компоненту громадської свідомості нами було виділено три рівні когнітивного компоненту громадянської самосвідомості:

3, 4, 5, 6, 7 (10,1 % від загальної вибірки) — низький рівень;

8, 9, 10 (56,4 % від загальної вибірки) — середній рівень;

11, 12 (33,5 % від загальної вибірки) — високий рівень.

Таким чином, нами було розглянуто теоретичний підхід до наукової думки в питанні громадської свідомості. Громадська свідомість виражається шляхом активного засвоєння соціальних і політичних норм та правил особистіс-

тю, її визначають психологічні та соціально-психологічні якості особистості, які впливають на те, яка ідентичність у особистості сформується. Перед нами стояла задача розробити методологічну модель для вивчення рівня розвитку громадської свідомості, тож в статті запропонована розроблена нами Анкета на визначення когнітивного компоненту громадської свідомості.

### **Список літератури**

1. Абульханова-Славская К. А. Стратегия жизни. — Москва, 1991.
2. Боришевський М. Й. Психологічні закономірності розвитку громадянської самосвідомості особистості. — К.: Дніпро, 2001. — 294 с.
3. Бурлачук Л. Ф. Психодіагностика: Учебник для вузов. — СПб.: Питер, 2004. — 351 с.
4. Вятр Е. Социология политических отношений. — М., 1979.
5. Донченко О. Концепція соціетальної психіки суспільства. Стаття друга: Соціетальні стани і процеси // Філософія і соціологічна думка. — 1994. — № 3–4. — С. 36–73.
6. Клайн П. Справочник по руководству конструирования тестов. — К., 2004.
7. Ольшанский Д. В. Основы политической психологии. — Екатеринбург: Деловая книга, 2001.
8. Пірен М. І. Основи політичної психології. — К.: Міленіум, 2003. — 418 с.
9. Політологічний енциклопедичний словник / Упорядник В. П. Горбатенко; За ред. Ю. С. Шемшученка, В. Д. Бабкіна, В. П. Горбатенка. — 2-е вид., доп. і перероб. — К.: Генеза, 2004. — 736 с.

**Хан О. О.**

соискатель

Института социальной и политической психологии

Национальной академии педагогических наук Украины

### **МЕТОДОЛОГИЯ ИССЛЕДОВАНИЯ РАЗВИТИЯ В ЛИЧНОСТИ КОГНИТИВНОЙ СФЕРЫ ОБЩЕСТВЕННОГО СОЗНАНИЯ**

#### **Резюме**

Статья посвящена изучению вопроса общественного сознания в теоретическом аспекте. А также предложена методологическая модель для исследования когнитивного компонента общественного сознания.

**Ключевые слова:** общественное сознание, когнитивный компонент, методология.

**Khan O. O.**

The researcher of the Institute of Social and Political Psychology  
of the National Academy of Pedagogical Sciences of Ukraine

### **RESEARCH METHODOLOGY DEVELOPMENT IN PERSON COGNITIVE PUBLIC AWARENESS**

#### **Summary**

The article is devoted to the social consciousness topic in the theoretical aspect and also introduced methodological model for study social consciousness's cognitive component.

**Key words:** Social consciousness, cognitive component, methodology.