

УДК 159.955.4

**Т. І. Доцевич**

докторант кафедри практичної психології  
Харківського національного педагогічного університету імені Г. С. Сковороди,  
м. Харків, вул. Артема, 29

## **АБНОТИВНІСТЬ У ХАРАКТЕРИСТИЦІ МЕТАКОГНІТИВНОЇ КОМПЕТЕНТНОСТІ ОСОБИСТОСТІ ВИКЛАДАЧА ВИЩОЇ ШКОЛИ**

У статті представлені теоретичні підходи до поняття абнотивності особистості викладача та результати експериментального дослідження зв'язку абнотивності з іншими компонентами метакогнітивної компетентності викладачів. Визначено рівень розвитку абнотивності викладачів вищої школи. Доведено, що рівень розвитку абнотивності не залежить від педагогічного стажу викладача ВНЗ.

**Ключові слова:** абнотивність викладача вищої школи, метакогнітивна компетентність, рольова компетентність, спрямованість викладача у спілкуванні, самооцінка метакогнітивних знань та активності викладача ВНЗ.

Соціальна реальність вимагає від особистості викладача формування якостей її метакогнітивної компетентності, що обумовлюють досягнення нею професійної майстерності, зокрема, абнотивності. **Актуальність дослідження** обумовлена тим, що реформування системи вищої освіти в Україні значною мірою ставить нові вимоги до особистості викладача, зокрема, його професійної компетентності та метакогнітивних здібностей. Ряд компонентів метакогнітивної компетентності особистості викладача, таких як абнотивність та метакогнітивна обізнаність, обумовлюють міру його здатності якісно здійснювати педагогічний вплив та сприяти розвитку особистості студента. Однак, проблема психологічних особливостей абнотивності викладачів у гуманітарному пізнанні є мало розробленою.

**Ступінь наукової розробленості** проблеми оцінюється працями науковців, які звертали увагу на проблематику абнотивності, а саме: М. М. Кашапова, В.-Д. Веблер, а також на особливості метакогнітивної компетентності — Дж. Флейвелла, А. Брауна, Д. Дорнера, В. Маттеуса.

**Метою статті** було дослідити взаємозв'язок між показниками абнотивності та особливостями метакогнітивної компетентності особистості викладача вищої школи.

**Виклад основного матеріалу дослідження.** Абнотивність є важливою складовою професійної компетентності педагога, яка сприяє професійному та особистісному зростанню викладачів, а також розвитку креативності у студентів і, як наслідок, підвищує їх конкурентоспроможність на сучасному ринку праці [5]. Абнотивність визначено автором як комплексну здатність викладача до адекватного сприйняття, осмислення та розуміння креативного студента, здатність помітити обдарованого студента і надати необхідну психолого-педагогічну підтримку в процесі актуалізації та реалізації його творчого потенціалу.

За результатами дослідження М. М. Кашапова [4], абнотивність охоплює креативність викладача, мотиваційно-когнітивний компонент і рефлексивно-перцептивні здібності, які передбачають наявність здатності до вивчення особистості студента, розуміння, співпереживання йому, здатність проникнути в індивідуальну

своєрідність студента, здатність у зв'язку з цим проаналізувати, оцінити, краще зрозуміти себе в процесі педагогічної взаємодії зі студентами.

Для оцінки сформованості мотиваційно-ціннісного компонента компетентності викладача в розвитку здатності до творчості студентів критеріями виступають: усвідомлення значущості творчого розвитку студентів при реалізації професійної діяльності; мотивація на творчу самореалізацію у професійній діяльності.

Критеріями сформованості когнітивного компонента досліджуваного виду компетентності є адекватна система уявлень викладачів про творчість, творчу особистість, володіння теоретичними психолого-педагогічними основами процесу творчого розвитку студентів.

Проектно-організаційний компонент у структурі абнотивності характеризується володінням різноманітними способами проектування та організації творчо орієнтованого освітнього процесу (конструювання творчих завдань; проектування творчих занять; стиль взаємодії).

Як критерій сформованості рефлексивного компонента абнотивності (рефлексія педагогічного досвіду з творчих позицій) виступає самооцінка педагогами своєї компетентності, відповідності професійної діяльності задачам творчого розвитку студентів [5].

**Ю. А. Адушева [6] у структурі абнотивності визначає наступні компоненти: рефлексивність, емпатію, соціальний інтелект, актуальну креативність та мотиваційно-когнітивний компонент.**

У нашому дослідженні абнотивність розглядається як здатність педагога вищої школи сприяти розвитку особистості студента і характеризується спрямованістю особистості викладача на навчальне завдання та на суб'єкта навчальної діяльності.

Визначення та обґрунтування психологічних умов ефективної діяльності викладача вищої школи виявляється неможливим поза розглядом особливостей функціонування його метакогнітивних процесів. Поставлене завдання ускладнюється недостатньою розробленістю проблеми у сучасній науці.

Розгляд абнотивності особистості викладача дає можливість подивитись на цей феномен в аспекті компонентів метакогнітивної компетентності. У сучасних психологічних дослідженнях метакогнітивна компетентність вивчається у межах окремих досліджень, присвячених особливостям метапам'яті, металінгвістичних здібностей, метаіндивідуальності, метакогнітивного досвіду, саморегуляції особистості.

Метакогнітивна компетентність виступає системотвірним фактором рефлексивної саморегуляції особистості та є провідною у становленні професійної педагогічної компетентності особистості викладача. В. І. Моросанова [8] визначає саморегуляцію особистості як загальний рівень сформованості індивідуальної системи, усвідомленої регуляції регуляторних ланок, що передбачає самостійність, гнучкість і адекватність реагування особистості на зміну умов, постановку й досягнення мети.

Сучасний підхід до компетентності педагога вищої школи передбачає введення до специфічних компонентів компетентності викладача рольову.

Рольова компетентність ґрунтується на здатності педагога успішно проводити професійну діяльність та разом із метакогнітивною входить до загальної професійної компетентності викладача вищої школи. П. П. Горностай визначає рольову компетентність як здатність вирішувати життєві проблеми, пов'язані з рольовою поведінкою, з функціонуванням життєвих ролей або засобами рольової поведінки. Рольова компетентність, на думку автора, передбачає здатність оперативно оволо-

дівати власними психологічними ролями, виступати суб'єктом цих ролей, вводити рольову поведінку у процес власної життєдіяльності та життєтворчості, які мають вплив на гармонійну рольову самореалізацію особистості.

**База дослідження.** Дослідження проводилось на базі ХНПУ імені Г. С. Сковороди, досліджувану вибірку становили 59 викладачів (49 жінок та 10 чоловіків, середній педагогічний стаж досліджуваних — 13,8 років).

**Методики дослідження.** Для дослідження абнотивності та її взаємозв'язку із компонентами метакогнітивної компетентності особистості ми використовували наступні методики.

1. Діагностика абнотивності особистості М. М. Кашапова [6].
2. Методика діагностики рольової компетентності (П. П. Горностаї) [3].
3. Методика діагностики «Спрямованість особистості у спілкуванні» С. Л. Братченко [1].
4. Опитувальник «Стильова саморегуляція особистості» В. І. Моросанової [7].
5. Методика дослідження самооцінки метакогнітивних знань та метакогнітивної активності Ю. В. Скворцової, М. М. Кашапова [9].

**Результати дослідження.** Розглянемо результати діагностики абнотивності викладачів ВНЗ, наведені на рис. 1, з яких видно, що представлена вибірка викладачів характеризується майже рівномірним розподілом за рівнем розвитку абнотивності. Встановлено, що  $\chi^2_{\text{Ем}} = 7,609$ , при  $p > 0,05$ . Такі дані пояснюються тим, що авторами методики було запропоновано десять градацій абнотивності, однак, якщо до середнього рівня абнотивності віднести показники від 4-го до 7-го рівнів, то стає очевидним нормальний розподіл показників абнотивності за групою викладачів. Так, найбільша кількість викладачів (4–7-й рівні абнотивності) характеризується середніми показниками абнотивності (близько 52 %), тобто виявляють помірну здатність до адекватного сприйняття, осмислення та розуміння креативного студента, здатність помітити обдарованого студента і надати необхідну психолого-педагогічну підтримку в процесі актуалізації та реалізації його творчого потенціалу.

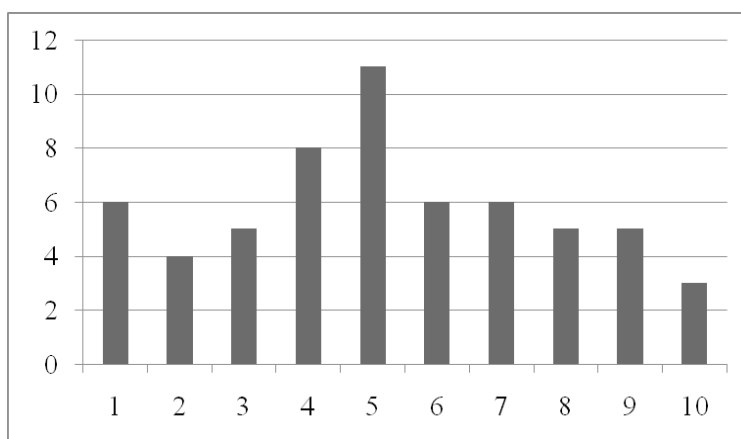


Рис.1. Розподіл досліджуваних за рівнем розвитку абнотивності

Примітка: 1 — найвищий рівень абнотивності, 2-3 — високий рівень абнотивності, 4-7 — середній рівень абнотивності, 8-9 — низький рівень абнотивності, 10 — найнижчий рівень абнотивності.

Розглянемо результати порівняльного аналізу показників абнотивності викладачів із різним педагогічним стажем (табл. 1).

Таблиця 1

**Середні значення показників абнотивності у викладачів із різним педагогічним стажем**

Групи досліджуваних за педагогічним стажем		t-критерій Стьюдента	p
До 10 років	Понад 10 років		
74,00±4,76	63,50±15,80	1,27	0,25

Як видно з табл. 1, середні значення показників абнотивності за групами досліджуваних згідно з рівнем педагогічного стажу не відрізняються. Отже, педагогічний досвід не обумовлює рівень розвитку абнотивності. Зазначені показники відповідають середньо-низькому рівню досліджуваного параметру метакогнітивної компетентності. Таким чином, в цілому представлена вибірка викладачів характеризується недостатньою здатністю до визначення креативності студентів та здатності розвивати цю якість у суб'єктів навчальної діяльності. Такі викладачі схильні обирати прості завдання для самостійної та індивідуальної роботи студентів, мають труднощі у питаннях розробки методичного комплексу, спрямованого на розвиток креативності особистості студентів, їх пізнавальної активності та компетентності.

Розглянемо результати кореляційного аналізу показників абнотивності та інших компонентів метакогнітивної компетентності особистості викладачів, представлені на рис. 2.



Рис. 2. Зв'язок абнотивності та компонентів метакогнітивної компетентності особистості викладача

Із рис. 2 видно, що рівень абнотивності має позитивний зв'язок зі здатністю до отримання інформації ( $p < 0,01$ ). Отже, викладачі, які виявляють творчий підхід до організації спільної діяльності зі студентами, спрямований на визначення креативності та здібностей студентів, характеризуються високим рівнем здатності до отримання інформації (методичної, науково-методологічної, педагогічної). Викладачі,

які з легкістю здатні виокремити із великого інформаційного масиву необхідний матеріал для розвитку власної практичної діяльності, осмислити його та запам'ятати, спроможні визначити креативність студента та можливості її розвитку.

Цікавим виявився негативний зв'язок абнотивності із показниками концентрації ( $p < 0,01$ ). Так, викладачі, які виявляють високий рівень здібностей до концентрації у вивченні нового матеріалу характеризуються низьким рівнем абнотивності, що може бути пояснено особливостями функціонування їх уваги, спрямованої на завдання та вивчення нового матеріалу, а не на особистість студента.

Встановлено позитивний зв'язок між показниками абнотивності та програмуванням як характеристики стильової саморегуляції особистості ( $p < 0,05$ ). Таким чином, абнотивність пов'язана із розвиненістю усвідомленого програмування людиною своїх дій. Абнотивні викладачі мають високі показники програмування, що говорить про сформованість у них потреби продумувати способи своїх дій і поведінки для досягнення намічених цілей, деталізованість і розгорнення розроблюваних програм. Програми професійної діяльності абнотивних викладачів розробляються самостійно, вони гнучко змінюються в нових обставинах і стійкі в ситуації перешкод. У випадку невідповідності отриманих результатів діяльності цілям проводиться коригування програми дій до отримання прийнятної для суб'єкта успішності педагогічних задач.

Дослідження взаємозв'язку абнотивності з показниками спрямованості особистості у спілкуванні показало, що чим вище рівень абнотивності особистості викладача, тим нижче рівень її авторитарної спрямованості у спілкуванні ( $p < 0,05$ ). Отже, абнотивність як властивість особистості викладача, що передбачає спроможність діагностувати та розвивати творчі здібності студента, пов'язана з діалогічністю у спілкуванні, відмовою від авторитарного стилю у педагогічному спілкуванні.

Наявний зв'язок між показниками абнотивності та метакогнітивної обізнаності ( $p < 0,05$ ). Таким чином, викладачі, які добре розуміються в особливостях функціонування своїх пізнавальних процесів, мають розвинені здатності до визначення навчальних потреб студента, можливостей розвитку креативності суб'єкта навчальної діяльності.

Встановлено зв'язок між показниками абнотивності та рольової гнучкості особистості викладача ( $p < 0,05$ ). Особистість викладача, яка характеризується широким рольовим репертуаром, вміє переходити від однієї професійної ролі до іншої, виявляє високий рівень абнотивності, тобто вміння зосереджуватись на потребах навчальної аудиторії, сприяти розвитку особистості студента.

Для подальшого дослідження психологічних особливостей метакогнітивної компетентності викладачів залежно від рівня абнотивності ми здійснили порівняльний аналіз середніх показників досліджуваних параметрів, який показав статистично значущі відмінності у рівні розвитку самооцінки метакогнітивних знань та активності у викладачів з найвищим та найнижчим рівнем абнотивності. Результати дослідження представлені у табл. 2.

З табл. 2 видно, що викладачі із найвищим рівнем абнотивності відрізняються більш високими показниками здатності до отримання інформації. Отже, абнотивність, яка передбачає здатність педагога вищої школи сприяти розвитку особистості студента і характеризується спрямованістю особистості викладача на навчальне завдання та на суб'єкта навчальної діяльності, пов'язана з високою самооцінкою здатності швидко та легко отримувати інформацію (теоретико-методологічну, методичну тощо).

Таблиця 2

**Середні значення показників самооцінки метакогнітивних знань та активності у викладачів з різним рівнем абнотивності**

Показники самооцінки метакогнітивних знань та активності	Групи досліджуваних за рівнем абнотивності		t-критерій Стьюдента	p
	найвищий рівень	найнижчий рівень		
Метакогнітивні знання	17,66±4,50	10,66±4,93	2,14	0,07
Концентрація	2,83±0,75	2,00±1,73	1,05	0,33
Здатність до отримання інформації	6,66±1,57	3,33±0,57	3,11	0,02
Метакогнітивні цілі	3,00±1,73	1,50±0,83	-1,82	0,11
Здатність до управління часом	4,00±0,89	5,66±1,15	2,42	0,05

Було встановлено, що викладачі з найнижчими показниками абнотивності характеризуються найбільшими показниками самооцінки здатності до управління часом. Отже, викладач, який оцінює свою здатність організувати свій час високо, не схильний до пошуку творчо обдарованих та креативних студентів. І навпаки, викладачі, які приділяють особистості студента багато часу, оцінюють свою здатність до розподілу часу на важливі справи доволі низько. Можна припустити, що творчий підхід до організації спільної діяльності зі студентами є характерним для тих викладачів, які повністю «віддають» себе та свій час педагогічній діяльності та студентам, нехтуючи власними потребами (у відпочинку, інших справах). Такі викладачі вважають, що їм бракує часу на особисте життя або самовдосконалення, тому низько оцінюють свою здатність до управління часом.

За іншими досліджуваними параметрами статистично значущих відмінностей за групами з найвищим та найнижчим рівнями абнотивності встановлено не було.

Розглянемо відмінності у розвитку досліджуваних показників у викладачів із середнім рівнем абнотивності. Так, порівняння показників метакогнітивної компетентності викладачів із середнім та найнижчим рівнем абнотивності показало наступне. Викладачі із середніми показниками абнотивності мають вищі показники альтруїстичної спрямованості у спілкуванні порівняно з викладачами із найнижчим рівнем абнотивності ( $t = 3,14$ ,  $p = 0,01$ ). Отже, середній рівень абнотивності, сутність якого може бути розкрита через помірну спрямованість на потреби студентів, передбачає альтруїстичний стиль спілкування, тобто орієнтацію на потреби співрозмовника, схильність до уникнення конфліктних ситуацій у спілкуванні. Таким чином, помірний інтерес до особистості творчого студента взаємообумовлений із «альтруїстичністю» у спілкуванні особистості викладача.

Було встановлено, що викладачі із середніми показниками абнотивності мають вищі показники саморегуляції за параметром оцінки результатів порівняно з викладачами із найнижчим рівнем абнотивності ( $t = 3,48$ ,  $p = 0,02$ ). Отже, помірний рівень абнотивності передбачає найвищі показники саморегуляції за параметром оцінки результатів діяльності, що характеризує індивідуальну розвиненість і адекватність оцінки випробуванням себе і результатів своєї діяльності та поведінки. Такий викладач адекватно оцінює як власне факт неузгодженості отриманих результатів з метою діяльності, так і причини отриманих результатів, гнучко адаптує до зміни умов.



Було встановлено, що викладачі із середніми показниками абнотивності мають вищі показники саморегуляції в цілому порівняно з викладачами із найнижчим рівнем абнотивності ( $t = 2,61$ ,  $p = 0,03$ ). Отже, помірні показники абнотивності передбачають високу саморегуляцію поведінки особистості, тобто самостійність, гнучкість і адекватність реакцій на зміну умов, усвідомленість їх цілепокладання. Таким викладачам легше опанувати нові види активності, вони впевненіше почувують себе в незнайомих ситуаціях, мають стабільні успіхи у професійній діяльності.

Розглянемо результати порівняння показників метакогнітивної компетентності викладачів із середнім та низьким рівнем абнотивності. Встановлено, що викладачі із середнім рівнем абнотивності мають вищі показники рольової гнучкості ( $t = 3,53$ ,  $p = 0,005$ ). Отже, помірна абнотивність передбачає володіння широким рольовим репертуаром педагога. Педагог із середнім рівнем абнотивності вільно володіє такими функціональними ролями, як дослідник, викладач, наставник, діагност, експериментатор, науковець, взірєць для студентів.

Показники самооцінки метакогнітивних знань ( $t = 5,42$ ,  $p < 0,001$ ), здатності до отримання інформації ( $t = 2,99$ ,  $p = 0,01$ ) також виявились вищими порівняно з показниками викладачів із низьким рівнем абнотивності. Вищі показники абнотивності пов'язані з усвідомленням свого високого рівня здатності опановувати нову інформацію.

Встановлено вищі показники саморегуляції за параметрами моделювання ( $t = 3,21$ ,  $p = 0,02$ ), оцінки результатів ( $t = 3,87$ ,  $p = 0,008$ ), гнучкості ( $t = 4,24$ ,  $p = 0,005$ ) та загального показника саморегуляції ( $t = 3,98$ ,  $p = 0,007$ ) у викладачів із середнім рівнем абнотивності порівняно з викладачами із низьким рівнем абнотивності. Таким чином, помірні показники абнотивності передбачають високий рівень саморегуляції поведінки викладачів, гнучкості поведінки залежно від умов ситуації, обставин, здатності виокремлювати значущі умови досягнення цілей як у поточній ситуації, так і в перспективному майбутньому, що проявляється у відповідності програм дій планам діяльності, згідно з одержуваними результатами поставленими цілями.

Було встановлено, що викладачі із середніми показниками абнотивності мають нижчі показники саморегуляції за параметром планування порівняно з викладачами із найвищим рівнем абнотивності ( $t = -2,38$ ,  $p = 0,04$ ). Отже, викладачі із середнім рівнем абнотивності успішніше можуть впоратись із проблемами планування власної діяльності. Таким чином, помірна абнотивність вказує на сформованість потреби в усвідомленому плануванні діяльності, складанні реалістичних планів, деталізованих, ієрархічних і стійких цілей діяльності, що ставляться педагогом самостійно.

### **Висновки**

1. Абнотивність у сучасній психологічній літературі визначається як комплексна здатність викладача до адекватного сприйняття, осмислення та розуміння креативного студента, здатність помітити обдарованого суб'єкта навчальної діяльності і надати йому необхідну психолого-педагогічну підтримку в процесі актуалізації та реалізації творчого потенціалу, і може розглядатись як компонент метакогнітивної компетентності особистості викладача вищої школи.

2. Викладачі вищої школи, які виявляють творчий підхід до організації спільної навчальної діяльності зі студентами, спрямованість на визначення креативності та творчих здібностей студентів, характеризуються високим рівнем здатності до отримання інформації, тобто вмінням виокремлювати із чисельного навчально-

методичного і теоретичного матеріалу необхідний для власної педагогічної діяльності, опрацьовувати його, запам'ятовувати для подальшого використання на практиці. Викладачі, які виявляють високий рівень здібностей до концентрації у вивченні нового матеріалу, характеризуються низьким рівнем абнотивності, що може бути пояснено особливостями функціонування їх уваги, спрямованої на завдання та вивчення нового матеріалу, а не на особистість студента.

3. Абнотивність особистості викладача вищої школи пов'язана із розвиненістю усвідомленого програмування власних дій, сформованістю потреби обмірковувати способи дій і поведінки для досягнення поставлених педагогічних цілей. Програми професійної діяльності абнотивних викладачів розробляються ними самостійно, гнучко змінюються та коригуються залежно від умов протікання педагогічних ситуацій.

4. Абнотивність як властивість особистості викладача передбачає діалогічність у спілкуванні, відмову від авторитарного стилю у педагогічному спілкуванні.

5. Особистість викладача, яка характеризується широким рольовим репертуаром, вміє переключатись з однієї професійної ролі на іншу, виявляє високий рівень абнотивності, тобто вміння зосереджуватись на потребах навчальної аудиторії, сприяти розвитку особистості студента. Високий рівень абнотивності передбачає вищу самооцінку здатності швидко та легко отримувати інформацію. Викладачі, які приділяють особистості студента багато часу, оцінюють свою здатність до розподілу часу на важливі справи доволі низько.

6. Середній рівень абнотивності особистості викладача вищої школи є оптимальним з позицій оцінки його метакогнітивної компетентності, оскільки характеризується найвищими показниками саморегуляції, рольової гнучкості і показників самооцінки метакогнітивних знань та активності.

### Список використаних джерел та літератури

1. Братченко С. Л. Развитие у студентов направленности на диалогическое общение в условиях групповой формы обучения: дис...канд. психол. наук: 19.00.07 / С. Л. Братченко. Л., 1987. 268 с.
2. Веблер В.-Д. Педагогическое мышление как ключевая компетентность преподавателя высшей школы / В.-Д. Веблер // Высшая школа на современном этапе: психология преподавания и обучения. Т. 1 // Международный сборник статей / под ред. М. М. Кашапова. М.; Ярославль: Российское психол. общество, 2005. — С. 12 — 17.
3. Горноста́й П. П. Личность и роль: Ролевой подход в социальной психологии личности / П. П. Горноста́й. — К.: Интерпресс ЛТД, 2007. — 312 с.
4. Кашапов М. М. Психология педагогического мышления: [монография]. СПб.: Алетейя, 2000. — 463 с.
5. Кашапов М. М. Психология творческого мышления профессионала: [монография]. М.: ПЕР СЭ, 2006. — 688 с.
6. Кашапов М. М. Абнотивность как качество педагога, значимое для работы с одаренными учащимися разного возраста / М. М. Кашапов, Ю. А. Адушева // Одаренный ребенок. № 6. 2004. — С. 48-50.
7. Моросанова В. И. Опросник «Стиль саморегуляции поведения» (ССПМ): руководство. М.: Когито-Центр, 2004. — 123 с.
8. Моросанова В. И. Развитие теории осознанной саморегуляции: дифференциальный подход // Вопросы психологии. 2011. — № 3. — С. 132—144.
9. Творческая деятельность профессионала в контексте когнитивного и метакогнитивного подходов / под ред. М. М. Кашапова, Ю. В. Пошехоновой. Ярославль, 2012. — 384 с.



## References

1. Bratchenko S. L. Razvitie u studentov napravlenosti na dialohycheskoe obshchenie v usloviyah hruppovoi formy obucheniya: dis... cand. psychol. nauk: 19.00.07 / S. L. Bratchenko. L., 1987. 268 s.
2. Vebler V.-D. Pedagogicheskoe myshlenie kak klyuchevaya competentnost' prepodavatelya vyshei shkoly / V.-D. Vebler // Vyshaya shkola na sovremennom etape: psichologiya prepodavaniya i myshleniya. T. 1 // Mezhdunarodnyi sbornik statei / pod. red. M. M. Kashapova. M., Yaroslavl: Rossiiskoe psychol. obshchestvo, 2005. S. 12 — 17.
3. Gornostai P. P. Lichnost' i rol': Rolevoi podhod v sotsialnoi psichologii lichnosti / P. P. Gornostai. — K.: Interpress LTD, 2007. — 312s.
4. Kashapov M. M. Psichologiya pedagogicheskogo myshleniya: [ monografiya ]. S.Pb: Aleteya, 2000. 463 s.
5. Kashapov M. M. Psichologiya tvorcheskoho myshleniya professionala [ monografiya ]. M: PER SE, 2006. 688 s.
6. Kashapov M. M. Abnotivnost' kak kachestvo pedagoga, znachimoe dlya raboty s odarennymi uchashchymisya raznogo vozrasta / M. M. Kashapov, Yu. A. Adusheva // Odarenniy rebenok. № 6, 2004. — S. 48-50.
7. Morosanova V. I. Oprosnik «Stil' samorehulyatsii povedeniya » (SSPM): rukovodstvo. M.: Kohito — Tsentri, 2004. — 123 s.
8. Morosanova V. I. Razvitie teorii osoznannoi samorehulyatsii: differentsialnyi podhod // Voprosy psichologii., 2011. № 3. S. 132-144.
9. Creativaya deyatelnost professionala v kontekste kognitivnogo i metakognitivnogo podhodov / pod. red. M. M. Kashapova, Yu. V. Poshehonovoi. Yaroslavl', 2012. — 384 s.

### **Т. И. Доцевич**

докторант кафедры практической психологии Харьковского национального педагогического университета имени Г. С. Сковороды

## **АБНОТИВНОСТЬ В ХАРАКТЕРИСТИКЕ МЕТАКОГНИТИВНОЙ КОМПЕТЕНТНОСТИ ЛИЧНОСТИ ПРЕПОДАВАТЕЛЯ ВЫСШЕЙ ШКОЛЫ**

### **Резюме**

В статье представлены теоретические подходы к понятию абнотивности личности преподавателя и результаты экспериментального исследования связи абнотивности с другими компонентами метакогнитивной компетентности преподавателей. Определен уровень развития абнотивности преподавателей высшей школы. Доказано, что уровень развития абнотивности не зависит от педагогического стажа преподавателя вуза.

**Ключевые слова:** абнотивность преподавателя высшей школы, метакогнитивная компетентность, ролевая компетентность, направленность преподавателя в общении, самооценка метакогнитивных знаний и активности преподавателя вуза.

### **T. I. Dotsevych**

Applied Psychology Doctoral student of Kharkiv G. S. Scovoroda National Pedagogical University

## **ABNOTIVNOST IN THE CHARACTERISTICS OF METACOGNITIVE COMPETENCE OF THE PERSONALITY OF A HIGHER SCHOOL TEACHER**

### **Abstract**

The paper presents the theoretical approaches to the term of abnotyvnost' of a teacher's personality and the results of the experimental research of the connection between abnotyvnost' and the other components of metacognitive competence of a teacher. The level of development of teachers' abnotyvnost' is defined. It is proved that the level of abnotyvnost'

development doesn't depend on the length of teaching experience. The objective of the article was to investigate the correlation between the factors of abnotyvnist' and peculiarities of metacognitive competence of a personality of a high school teacher. Abnotyvnist' in contemporary psychological literature is defined as a complex ability of a teacher to adequate perception, comprehension and understanding of the creative student, gifted ability to see the gifted personality of education process and give him necessary psychological and pedagogical support in the process of actualization and realization of creative potential, and can be considered as a component of metacognitive competence of the high school teacher's personality.

**Keywords:** a teacher's abnotyvnist', metacognitive competence, role competence, a teacher's direction for communication, self-esteem of metacognitive knowledge and activity of a high school teacher.

Стаття надійшла до редакції 15.10.2013