

УДК 159.923:656.7.071.1:377.44

**Псядло Э. М.**

доктор биологических наук, профессор,  
заведующий кафедрой социальной помощи и практической психологии  
г. Одесса, Французский б-р, 24/26, к. 8, psiadlo@mail.ru

**Нежданова Н. В.**

соискатель кафедры клинической психологии ИИПО  
ОНУ им. И. И. Мечникова,  
г. Одесса, Французский б-р, 24/26, к. 8  
e-mail:natalia-psiholog@mail.ru

## СТАНОВЛЕНИЕ ЛИЧНОСТИ В ПРОЦЕССЕ ПРОФЕССИОНАЛИЗАЦИИ НА ПРИМЕРЕ ИНЖЕНЕРОВ ОДЕССКОГО РСРП «УКРАЭРОРУХ»

Проведено исследование среди 43 инженеров предприятия «Украэрорух» во время прохождения ежегодного профессионального отбора. Проанализирован характер изменений и степень различий личностных характеристик представителей разных возрастных групп. Фокусируется внимание на необходимости и актуальности изучения психологических особенностей формирования и становление личности в процессе профессионализации.

**Ключевые слова:** личность, темперамент, профессиональная адаптация, социальная эргичность, пластичность, профессионализация.

**Актуальность темы.** Исследования в области психологии развития личности посвящены, главным образом, детскому, юношескому и подростковому периодам жизни человека, периодам активного формирования личностного склада, позиций, структур и т. д. Однако недостаточно работ по изучению феноменов и закономерностей развития взрослого человека, зрелой личности, формирования и совершенствования личности вообще на жизненном пути и, в частности, в период ее профессионализации, то есть становления профессионала. Изучение профессионального становления личности является одной из наиболее интересных и актуальных тем современной психологии, так как от успешности процесса профессионального становления зависит развитие адаптированной к социальной среде, активной, независимой, зрелой в психологическом плане, самоактуализирующейся личности профессионала. Самые разнообразные аспекты активной адаптации и включения в профессиональную деятельность, среду и отношения, условия успешного функционирования в них личности, а также влияние на эти процессы личностных особенностей сотрудников рассматриваются и изучаются в работах большого круга ученых [1, 7, 8, 9]. Отталкиваясь от личностно-образующей функции деятельности, исследователи утверждают, что основа развития личности в зрелом возрасте наиболее тесно связана с выбором, подготовкой и выполнением человеком определенного вида профессиональной деятельности. При этом характер деятельности накладывает отпечаток на личностные особенности человека.

Професійна діяльність як би задає напрямлення розвитку особистості. Е. А. Климов відзначає, що експериментальні дослідження дають підставу вважати наявність впливу кожної професії на формування схожих інтересів, звичок, установок, манери поведінки, традицій, рис особистості [6]. Це дозволяє говорити про ідентифікацію особистості з професією, усвоєння і відображення в особистості основних особливостей конкретної професії. Від'ємним моментом стає можливість появи так званих професійних деформацій особистості, коли професійні звички, стиль мислення і спілкування і інші особливості особистості загострюються, огрубляються і переносяться взовне, ускладнюючи взаємодію людини з іншими людьми.

Професіоналізація особистості є процесом динамічним, кожна стадія, фаза якого своєрідно детермінує розвиток особистості. В той же час реалізація людиною свого професійного потенціалу в діяльності проходить на фоні, а точніше — при регулюючому впливі вже сформованої к даному моменту психологічної організації особистості, результату вже пройдених особистістю стадій розвитку [3]. С однієї сторони, «всі психічні процеси в їх протіканні залежать від властивостей і особливостей особистості, з іншої сторони — кожен вид психічних процесів, виконуючи свою роль в житті особистості, в ході діяльності переходить в її властивості», які є більш або менш стійкими і свідчать про індивідуальність людини, визначаючи її значимі для людей дії [2].

Іменно професійне формування надає визначальний вплив на створення «образу» особистості як системи:

- реалізуючої функціональну потребу в пізнанні і самореалізації [13];
- формуючої соціальні властивості особистості під впливом соціокультурного середовища при її структурно-функціональному взаємодії з професійною педагогікою;
- забезпечуючої процес професійно-особистісного розвитку [11].

Слід також відзначити більші індивідуальні відмінності в потребах людей, причому одна і та ж потреба особистості може набувати для неї різну значимість в залежності від конкретної ситуації. Крім того, характер побудованих к праці одного і того ж людини постійно змінюється з віком, а також з інтелектуальним, моральним і емоційним розвитком [5].

В ситуаціях цілеспрямованого поведінки, характерних, в першу чергу, для професійної діяльності, проявляються суперечності між особистісними утвореннями і зовнішніми діяльними і соціальними факторами, виступаючими в ролі вимог к особистості, в якості стимулів розвитку особистості, формування тих її рис і якостей, які найбільш адекватні конкретним формам поведінки і діяльності. Проблема формування особистості професіонала є комплексною, і суттєво в ній можна виділити і розглядати психологічні, професійні, фізіологічні, медичні, соціальні і інші аспекти [4].

**Целью исследования** является изучение психологических особенностей формирования профессиональных свойств личности.

В психологическом плане эта проблема в основном связана с изучением закономерностей формирования операциональной структуры деятельности в процессе профессионализации и в зависимости от индивидуальных и групповых (всеобщих) особенностей личностной сферы, а также развития личности (мотивов и интересов, способностей, эмоционально-волевой сферы, профессионально важных качеств и т. д.) на различных этапах профессионального пути и в разных видах трудовой деятельности.

**Материалы и методы.** Было обследовано 43 инженера Одесского РСП «Укразэрорух» в возрасте от 23 до 75 лет, мужского пола, которые были ранжированы по возрасту: 23–32 года; 35–48 лет; 50–75 лет. Для диагностики свойств «предметно-деятельностного» и «коммуникативного» аспектов темперамента был использован «Опросник структуры темперамента» В. М. Русалова. ОСТ имеет 105 вопросов, допускает индивидуальное и групповое применение, без ограничения времени. Русалов в качестве основного элемента личности выделяет четыре формально-динамических свойства:

- эргичность — уровень психического напряжения, выносливость;
- пластичность — легкость переключения с одних программ поведения на другие;
- скорость — индивидуальный темп поведения;
- эмоциональный порог — чувствительность к обратной связи, к несовпадению реального и планируемого поведения.

Каждое из этих свойств может быть выделено в трех сферах поведения человека: психомоторной, интеллектуальной и коммуникативной. Считается, что то или иное свойство темперамента сильно развито у испытуемого, если он получил по нему 9 и более баллов; слабо развито — если по нему получено 4 и менее баллов. При суммарном количестве баллов от 5 до 8 данное свойство темперамента считается среднеразвитым. Вывод о доминирующем типе темперамента человека делается на основе сравнения показателей, полученных по разным свойствам темперамента, с данными ниже типичными сочетаниями этих свойств, соответствующими разным типам темперамента.

Отдельно для каждого испытуемого устанавливаются два типа его темперамента: один, который проявляется в работе, и другой, — который проявляется в общении с людьми [10].

В качестве невербального диагностического метода, отражающего как сознательные, так и неосознанные уровни отношений человека, использовался «Цветовой тест отношений» (А. М. Эткинд). Также были использованы HAND-тест, Цветовой тест Люшера, основанный на субъективном предпочтении цветовых стимулов. Выбор в области основных цветов связывается с тенденциями осознаваемыми, а среди дополнительных со сферой бессознательного. Определяет неосознанный уровень мотивационной направленности фон настроения, функциональное состояние некоторых наиболее устойчивых характерных свойств. Интерпретация осуществляет-

ся на основаниі послідовності цвєтовибора індивіда [5]. Для дослідження інтелекту використовувався тест «Прогресивні матриці Равена». Для вивчення індивідуально-личностних властивостей використано апаратно-програмний комплекс «СПАС-15» [14], «Стандартизований багатофакторний метод дослідження особистості» (СМОЛ), Метод портретних виборів Л. Сонді [12]. Статистическу обробку отриманої інформації проводили з допомогою пакета стандартних комп'ютерних програм в Microsoft Excel і Microsoft Word.

**Результати дослідження.** В процесі проведення даного дослідження було достовірно встановлено, що в різних вікових групах проявляються зміни психологіеских особливостей особистості, соціальної спрямованості, процесів сприйняття і переробки інформації. Так в методікє цвєтових виборів Люшєра показатєль психіеского втомлення оказався чутливим к проявленню вікових змінєнь іспитуємих. В віковій групє 23–32 рока єтот показатєль являєтьсє максимальним по відношенню к остальним групам ( $t=2,1$ ). Високий рівень психіеского втомлення можна об'яснити тим, що шкєрсть виконання завдань у єтєй віковій групє самає високає. При виконанні завдань на невербальне мислення, а також вєтєвах на вєпрєси по шкалам теста СМОЛ (см.табл. 2) шкєрсть обробки інформації і прийняття рєшєнь самає високає іменно в єтєй віковій групє ( $\rho<0,01$ ). Високає профєсиональна продуктивність сопрєжена з мобілізацією всіх психофізіологіеских ресурсів, в тестє «Руки» чєтко просматриваетьсє проєкція внутрєнного напруження, котрим супроводжалось виконання поставлєних завдань в младшєй віковій групє. Єто свідєтьєвуєт о високим енергетіеским затратам організму в процесі профєсиональної адаптації, поєтому, предположитєльно, високє когнітивнє нагрузкє младшєй віковій групє приводят к розвитку стану психіеского втомлення. При єтом кєчєство виконаних завдань ухудшаєтьсє. Так, в тестє «Прогресивні матриці Равена», общєє кєличєство вєрних вєтєвєв достовірно менше, нєжели у віковій групє 35–48 лєт (см.табл. 1).

Таблиця 1

**Рівень розвитку когнітивних функцій різних вікових груп інженерів «Украєроруха»**

Тест Равєна	M±δ		M±δ		M±δ	
	Вєзр. гр. 23–32	t	Вєзр. гр. 35–48	t	Вєзр. гр. 50–75	t
А, с.	28,2±22,9	1,4	16,9±6,4	3,9**	36,2±20	0,9
В (вєрн. вєтєвєв)	3±0	1,9*	2,5±0,9	1,6*	1,9±1,1	4,4**
С (вєрн. вєтєвєв)	1,5±1,2	2,4**	2,6±0,5	2,8**	1,8±1,2	0,5
Е (вєрн. вєтєвєв)	0,6±0,7	1,6*	1,4±1,3	0,5	1,2±1,4	1,3
Сумма вєрн. вєтєвєвєв	10,5±3,6	1,8*	14,1±4,8	1,6*	11,1±5,4	0,3
Суммарное вєрємя, с.	399±205,2	2,1**	606,2±207,2	0,1	610,4±291,5	2,2**

Примєчєніє: \* -  $\rho<0,1$  — тенденція; \*\* -  $\rho<0,05$ .

Обращает внимание на себя тот факт, что качество выполненных заданий, в различных возрастных группах, отличается в зависимости от серии и сложности. Так, выполнение задач серии *B*, в которой отражен принцип симметрии, не вызвало затруднения у младшей возрастной группы. Были качественно выполнены все задания. Но задания более высокой сложности (серии *C* и *E*) лучше выполнили инженеры из возрастной группы 35–48 лет, что можно объяснить становлением профессионально важных качеств, которые отражаются на структуре и развитии невербального мышления. Таким образом, по суммарному времени выполнения заданий лидирует возрастная группа 23–32 лет. Максимальная продуктивность по качеству выполненных заданий наблюдается в возрастной группе 35–48 лет. В старшей возрастной группе 50–75 лет наблюдается общее снижение когнитивных функций. Таким образом, можно сделать вывод, что максимальное развитие когнитивных функций происходит в средней возрастной группе.

Претерпевают изменения и личностные характеристики в различных возрастных группах (см.табл. 2). Наиболее ярко они выражены в возрастной группе 35–48 лет — достоверное отличие показателей 1-й, 4-й, 7-й и 8-й шкал личностного опросника СМОЛ (рис. 1).

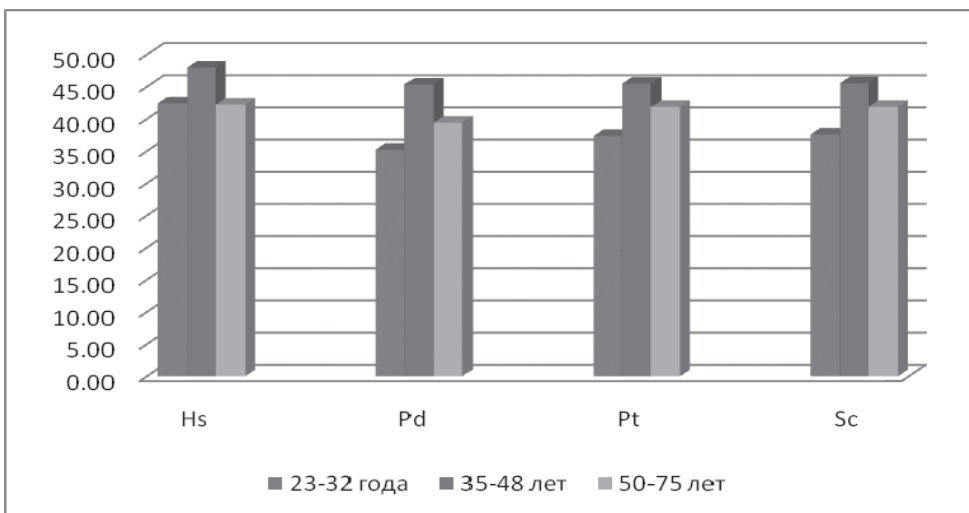


Рис. 1. Изменение ведущих личностных характеристик в различных возрастных группах

Именно в этой группе развиты черты социальной направленности интересов, высокий уровень требовательности к себе и другим, сверхответственность в плане соответствия моральным критериям социума сочетается с независимостью взглядов, аналитическим стилем мышления, уверенностью в себе и быстротой принятия решения.

С возрастом отмечается проявление черт стеничности и негибкости установок, устойчивости интересов, активности в отстаивании собственной позиции. Изменяется и стиль мышления рациональность сочетается с его

недостаточной гибкостью и трудностями переключения при внезапно меняющейся ситуации. Это подтверждается снижением скорости выполнения заданий в старших возрастных группах. Также с возрастом наблюдается снижение темпа и пластичности (см.табл. 3). Данные характеристики подразумевают высокую скорость выполнения операций при осуществлении предметной деятельности, моторно-двигательную быстроту, высокую психическую скорость при выполнении конкретных заданий, быстрый переход с одних форм мышления на другие в процессе взаимодействия с предметной средой. Наше исследование подтверждает их динамичную изменчивость в процессе профессионализации. Также наблюдается с возрастом стремление к ограничению социальных контактов и снижение социального темпа, который подразумевает скорость и возможности речевого аппарата. Таким образом, с возрастом наблюдается не только снижение скорости переработки информации, но и снижение темпа речи (см.табл. 3).

Таблица 2

**Изменение характерологических особенностей и психоэмоционального состояния инженеров наземных служб «Укрэрооруха» в зависимости от возраста.**

Шкалы СМОЛ, По- казатель теста Люшера	M±δ Возр. гр. 23–32	t	M±δ Возр. гр. 35–48	t	M±δ Возр. гр. 50–75	t
Псих.утомл.	7±2	2,1**	4,8±2,9	1,4	6,1±2,8	1
L	52,2±5,3	1,2	56,4±9,3	0,9	60,2±11,4	2,2**
L время	19,1±5,2	2,3**	30,9±15	1,6	24,7±9,3	1,8*
F	43,9±3,3	1,2	46,5±5,8	0,9	48,9±7,1	2,2**
F время	62,7±14,1	2,4**	97,3±43,5	1,1	82,2±15,7	3,1**
K время	80,6±22,5	2,7**	122,3±42,6	1,6	99,2±21,5	2**
HS	42,4±6,5	1,7*	48±7,9	1,3	44,2±4,7	0,7
HS время	54,7±14,1	2,2**	79,4±32,4	1,6	62,2±10,5	1,4
D	35,4±5,3	1,4	39,8±8	0,2	39,2±5,8	1,5
D время	87,6±19	2,5**	136,1±58,9	2**	97,9±20,5	1,2
Pd	35,2±11,5	2**	45,3±10,7	1,5	39,4±7,3	1
Pd время	82,3±20,5	2,9**	128,6±46,6	1,7*	100,9±22,5	2**
Pa	38±2,8	1,4	42,4±9,3	1,3	47,7±10,8	3,1**
Pa время	72,4±22,2	2,1**	101,4±37,4	1,1	86,8±21,7	1,5
Pt	37,3±9,5	1,7*	45,5±11,9	0,8	41,9±9,8	1,1
Pt время	78,4±22	2,3**	117,3±48,3	1,3	96,8±20,5	2**
Sc	37,6±10	1,7*	45,5±9,9	1	41,9±6,2	1,2
Sc время	82,6±23,7	2,4**	125±49,7	1,6	98,2±23,3	1,5

Примечание: \*-  $\rho < 0,1$  — тенденция; \*\* -  $\rho < 0,01$ .

Социальная эргичность подразумевает потребность в социальных контактах, жажду освоения социальных форм деятельности, стремления к лидерству. Все эти потребности также начинают угасать с возрастом. Снижение потребности в социальной самореализации сопровождаются повышением чувственной эмоциональности. Появляется чувствительность к неудачам, неуверенность в собственных силах, зависимость от мнения значимого окружения (рис. 2).

Таблиця 3

## Изменение структуры темперамента с возрастом

Шкалы ОСТ Русалова	М±δ		М±δ		М±δ	
	Возр. гр. 23–32	t	Возр. гр. 35–48	t	Возр. гр. 50–75	t
Соц. эргичность	8,7±2,8	1,3	7,3±3,3	0,7	6,5±3,2	2,2**
Пластичность	8,9±2,1	1,1	7,9±2,4	2,1**	6,1±3,1	3,2**
Соц. пластичность	4,9±2,7	0,8	4,3±1,9	1,8*	3,2±1,4	2,3**
Темп	10±2,5	2**	8±3	0,8	7,2±2,5	3,3**
Соц. темп	8,9±2,7	1,7*	7,3±2,8	2,2**	5,1±2,8	4,1**
Эмоциональность	4,1±3	0,3	4,4±2,6	2,1**	6,6±3,8	2,2**
Соц. эмоциональность	3,6±2,8	0,6	4,2±2,5	1,8*	5,7±2,6	2,3**

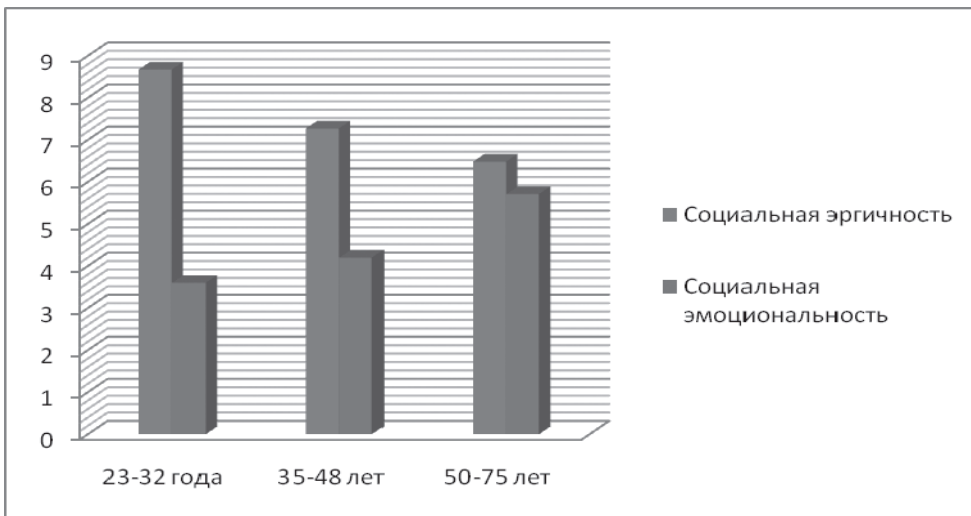


Рис. 2. Изменение характерологических особенностей и психоэмоционального состояния

Трансформация эмоциональной и социальной направленности личности находит подтверждение в результатах «Метода портретных выборов Сонди», помогающего выявлять не только устойчивые профессиональные качества, но и степень адаптированности личности, акценты черт характера. С возрастом растет потребность безусловного личного принятия значимыми людьми. Замещается гуманистическая потребность служению социуму на потребность в глубоких личностных привязанностях. В цветовом тесте отношений в старшей возрастной группе востребованность ассоциируется с коричневым цветом, символизирующим домашний комфорт, уют и потребность в физиологическом отдыхе. А удовольствие представляется синим цветом, символизирующим влечение к удовлетворению и привязанности, потребности в надежной опоре и спокойствии.

### **Выводы:**

1. Психологические особенности личности претерпевают изменения в процессе профессионализации и с возрастом.
2. Наиболее оптимально выражены когнитивные и личностные характеристики у возрастной группы 35–48 лет.
3. С возрастом происходит снижение темпа психических процессов.
4. Перспективным представляется дальнейшее исследование психологических особенностей инженерно-технического персонала аэропорта в формировании профессионально важных свойств с целью улучшения качества персонала наземных служб, отвечающих за техническую безопасность полетов.

### **Список использованных источников и литературы**

1. Абульханова-Славская К. А. Типологический подход к личности профессионала // Психологические исследования проблемы формирования личности профессионала: Сборник науч.ст. / Под ред. В. А. Бодрова. — М.: Ин-т психол. АН СССР, 1991. — С. 58–67.
2. Бодров В. А. Психология профессиональной деятельности. // Современная психология: Справочное руководство / Под ред. В. Н. Дружинина. — М.: ИНФРА-М, 1999. — С. 631–668.
3. Бодров, В. А. Психологические исследования проблемы профессионализации личности / В. А. Бодров // Психологические исследования проблемы формирования личности профессионала / Под ред. В. А. Бодрова и др. — М., 1991. — С. 3–26.
4. Бодров В. А. Психология профессиональной пригодности: Учебное пособие для вузов. — М.: ПЕР СЭ, 2001. — 511 с.
5. Гарюшкин Д. С., Псядло Э. М., Пузанова А. Г., Панов Б. В. Влияние мотивационного компонента на профессиональный выбор операторов электротранспорта // Буковинський медичний вісник. — 2012. — Вип. 16, № 4 (64). — С. 47–52.
6. Климов Е. А. Психология профессионального самоопределения. — М.: Академия, 2007. — 302 с.
7. Рубинштейн С. Л. Человек и мир. — М.: Наука, 2001. — 191 с.
8. Русалов В. М. Проблема индивидуальности в становлении профессионала. Психологические исследования проблемы формирования личности профессионала / Под ред. В. А. Бодрова. — М.: Ин-т психологии АН СССР, 1991. — С. 25–36.
9. Русалов В. М. Теории личности. Психология: Учебник / Под ред. В. Н. Дружинина. — СПб.: Питер, 2001. — 656 с.
10. Русалов В. М. Темперамент. Современная психология. Справочное руководство / Под ред. В. Н. Дружинина. — М.: Инфра-М, 1999. — С. 459–483.
11. Сластенин, В. А. Аксиологические основания общего и профессионального образования. // Качество жизни: проблемы системного научного обоснования : мат. междунар. науч.-практич. конференции. — Липецк, 2000.
12. Собчик Л. Н. Психология индивидуальности. Теория и практика психодиагностики. — СПб.: Речь, 2008. — 624 с.
13. Узнадзе Д. Н. Психология установки. — СПб.: Питер, 2001. — 416 с.
14. Шафран Л. М., Псядло Э. М. Теория и практика профессионального психофизиологического отбора моряков. — Одесса: Феникс, 2008. — С. 182–197.

### **References**

1. Abulkhanova-Slavskaya K. A. Typological approach to the personality of a professional. // Psychological studies of the problem of forming the professional's identity. Collection of memoirs / Ed. V. A. Bodrov. — Moscow: USSR Academy of Sciences, 1991. — P. 58–67.
2. Bodrov V. A. Psychology of professional activity // Contemporary Psychology: Handbook / Ed. V. N. Druzhinin. — Moscow: INFRA-M, 1999. — P. 631–668.



3. Bodrov V. A. Psychological research of the personality professionalization problem. / V. A. Bodrov // Psychological studies of the problem of forming the professional's identity / Ed. V. A. Bodrov, etc. — M., 1991. — P. 3–26.
4. Bodrov V. A. Psychology of professional suitability. Textbook for universities — Moscow. PER SE, 2001. — P. 511.
5. Garyushkin D. S., Psiadlo E. M., Puzanova A. G. Panov B. V. Influence of the motivational component of the professional choice for operators of electric // Bukovynska medichny visnyk. — V.16, № 4 (64), 2012. — P. 47–52.
6. Klimov E. A. Psychology of professional self-determination. — Moscow: Academy, 2007. — P. 302.
7. Rubinstein S. L. Man and the world. Moscow: Nauka, 2001 — P. 91.
8. Rusalov V. M. Problem of individuality in the development of professional identity. Psychological studies of the problem of forming a professional identity / Ed. V. A. Bodrov. — M.: Institute of Psychology, 1991. — P. 25–36.
9. Rusalov V. M. Theories of Personality. Psychology. Textbook. / Ed. V. N. Druzhinin. St. Petersburg.: Piter, 2001. — P. 656.
10. Rusalov V. M. Temperament. Modern psychology. Reference Guide. Ed. V. N. Druzhinin. Moscow: Infra — M., 1999. — P. 459–483.
11. Slastenin V. A. Axiological foundation of general and vocational education. / Quality of life: problems of a systemic scientific justification: mat. international. Scientific — practical Conference. Lipetsk, 2000.
12. Sobchik L. N. Psychology of the personality. Theory and practice of psycho-diagnostics. — St. Petersburg.: Publisher «Speech», 2008. — P. 624.
13. Uznadze D. N. Psychology of the adjustment. — St. Petersburg.: Piter, 2001. — P. 416.
14. Shafran L. M., Psiadlo E. M. Theory and practice of professional psychophysiological selection of seafarers. — Odessa,: Phoenix, 2008. — P. 182–197.

### **Псядло Э. М.**

доктор біологічних наук, професор,  
завідувач кафедри соціальної допомоги та практичної психології ІПО  
ОНУ ім. Мечникова,  
м. Одеса, Французький б-р 24/26, к. 8, psiadlo@mail.ru

### **Нежданова Наталія Василівна**

пошукач кафедри клінічної психології ІПО ОНУ ім. Мечникова,  
м. Одеса, Французький б-р 24/26, к. 8, natalia-psiholog@mail.ru

## **СТАНОВЛЕННЯ ОСОБИСТОСТІ В ПРОЦЕСІ ПРОФЕСІОНАЛІЗАЦІЇ НА ПРИКЛАДІ ІНЖЕНЕРІВ ОДЕСЬКОГО РСП «УКРАЕРОРУХ»**

### **Резюме**

Проведено дослідження серед 43 інженерів підприємства «Украерорух» під час проходження ними щорічного професійного відбору. Проаналізований характер змін показників і міра відмінностей характеристик особистості у представників різних вікових груп. Звертається увага на необхідність і важливість вивчення психологічних особливостей формування і розвитку особистості в процесі професіоналізації.

**Ключові слова:** особистість, темперамент, професійна адаптація, соціальна ер-гічність, пластичність, професіоналізація.

**Psiadlo Eduard Mikhaylovich**

doctor of biological sciences, professor, psiadlo@mail.ru

**Nezhdanova Nataliya Vasylivna**

degree-seeker of Clinical Psychology Department

of IIPE of ONU by I. I. Mechnikov, natalia-psiholog@mail.ru

**ACHIEVEMENT OF PERSONHOOD IN THE PROCESS  
OF PROFESSIONALIZATION THROUGH THE EXAMPLE  
OF ENGINEERS OF ODESSA RSS «UKRAERORUKH»**

**Abstract**

Studying of professional achievement of personhood is one of the most interesting and topical issues of contemporary psychology as the success of the process of professional achievement directly influences the development of professional's personality. **Aim of research** is studying of psychological peculiarities of the formation of professional attributes of personality. **Materials and methods.** We examined 43 engineers of Odessa RSS «UKRAEROROKH» of the age of 23–75 years old. Applied: «Relationship color test» (Etkind A. M.), HAND-test, Lyscher color test., «Raven's progressive Matrices», SMOL inquirer, «Inquirer of temperament structure» V. M. Rusalova, Portrait Choices Method of L. Sondi, on the base of hardware and software package «SPAS-15». **Research results.** During the process of execution of this research we conclusively established that in different age groups the changes of psychological peculiarities of the personality, social orientation, processes of perceiving and processing of information appear. In the age group of 23–32 years old the biggest index of psychological fatigue and tension ( $t=2,1$ ), with the highest speed of tasks execution ( $p<0,01$ ) and making omissions in the tasks solved was found. Maximal productivity on the quality of tasks solved is observed in the age group of 35–48 years old. In the older age group of 50–75 we observed reduction of cognitive functions. In the age group of 35–48 years old we found the significant difference of the indexes of 1st, 4th, 7th and 8th scales of SMOL personality questionnaire. With age one can note signs of sthenicity and inflexibility of mindset, strong interest, active vindicating of one's judgment, lowering of tempo and flexibility, lowering of speed of processing information, speech tempo. Sensitiveness to failures, lack of confidence in one's resources, dependability from the opinion of significant surrounding persons appear. With age the need of unconditional personal acceptance by significant people rises. Humanistic need to serve to society is replaced by the need in deep personal devotion **Conclusions:** Psychological peculiarities of the personality suffer changes in the process of professionalization, cognitive and personal characteristics are most optimally expressed at the age group of 35–48 years old, gradually weakening with aging.

**Key words:** personality, temperament, professional adaptation, flexibility, professionalization.

*Стаття надійшла до редакції 10.04.2014*