

Песоцкая Л. А.

КИРЛИАН-ДИАГНОСТИКА, КАК МЕТОД ПРОФИЛАКТИЧЕСКОЙ МЕДИЦИНЫ

ГВУЗ «Днепропетровская медицинская академия МОЗ Украины»

(г. Днепропетровск)

Данная работа является фрагментом НИР «Комплексный экологичный контроль стану здоров'я людини біологічними та фізіологічними методами», № гос. регистрации №0107U000377.

Вступление. Существующий кризис медицины в том, что она утратила профилактический принцип и превратилась в большинстве своем в фармакологическую экологию. С другой стороны, вследствие неблагоприятного воздействия окружающей среды, которое мы до конца не знаем, по мнению некоторых ученых, может наступить такой период, и он уже наступает, когда у ребенка наступает генетический дефолт – гены есть, но они не работают [2]. Перспективным является выявление предболезни. Учитывая фундаментальные исследования в области биополя человека [1, 5], болезнь начинается с его искажения. Сегодня доступным методом для практического здравоохранения, который может зафиксировать изменения биополя до формирования патологии на вещественном клеточном уровне, является «электрофотография» пальцев рук и ног человека в поле высокой частоты (Изобретение СССР супругов Кирлиан, 1949) [3]. Изучая корону излучений вокруг пальцев рук и ног у пациентов, доктор П. Мандел сформулировал положение о существовании колебательного ритма между клеточными и энергетическими функциями, то есть изменение короны излучений происходит как при клеточных, так и при энергоинформационных, полевых нарушениях [7]. Поэтому целесообразно кирлианографическое обследование практически здоровых

лиц из группы риска по формированию патологии после неблагоприятного на них влияния факторов окружающей среды.

Целью работы было оценить состояние здоровья у практически здоровых детей из семей чернобыльцев, используя метод классической кирлианографии пальцев рук на рентгеновской пленке, в сравнении с данными медицинской документации.

Объект и методы исследования. Обследовали 86 детей в возрасте от 8 до 15 лет из семей ликвидаторов последствий аварии на ЧАЭС или переселенцев с близлежащих к ней территорий Украины. Обследование проводили до и после санаторно-курортного лечения в г. Ялта по оздоровительной программе ЮНЕСКО и ООН. Использовали прибор «РЕК-1», как регистратор эффекта Кирлиан, разработанный Украинским НИИ технологий машиностроения (г. Днепропетровск). Анализ кирлианограмм пальцев рук проводили по диагностическим критериям доктора П. Мандела (1983, ФРГ) и результатам собственных исследований [4].

В норме корона излучений вокруг пальцев рук представлена внутренним овалом правильной формы, средним слоем излучений в виде равномерно расположенных стримеров. Наружным слоем короны является люминесценция – тонкие, равномерно расположенные, более или менее ветвящиеся лучи за пределами стримеров (**рис. 1**). При астенизации, вегето-эндокринной дисрегуляции в организме, в короне излучений пальцев конечностей появляются выпадения (**рис. 2**), при интоксикации или

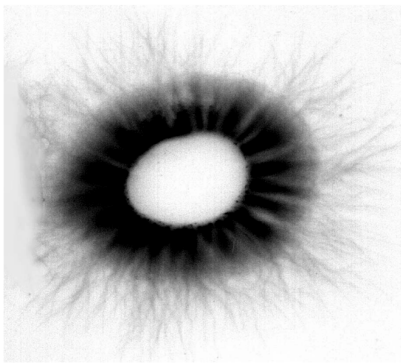


Рис. 1

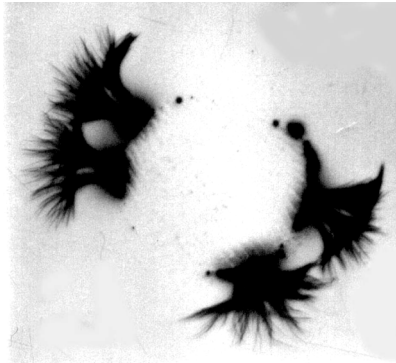


Рис. 2

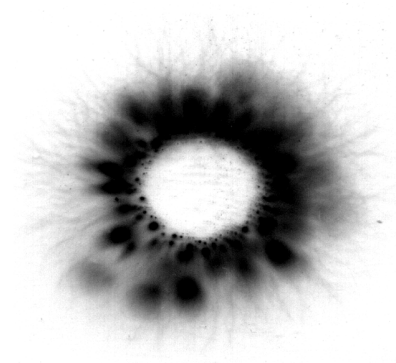


Рис. 3

Таблица

№	Дефекты в короне свечения на кирлианограммах	группа 1 / группа 2			
		Количество детей %			
		до леч.	после	до леч.	после
1	Энергонаполнение в норме	17.6	82.3	25.8	100
2	Блокировка по всем системам	69.0	49.0	58.0	42.0
3	Блок в мочевыделительной системе	30.9	29.0	45.1	29.1*
4	Блок в области головы	43.6	31.4	36.7	22.5
5	Блок в области половой сферы	36.4	27.5	36.7	25.8
6	Блок в области горла	36.4	33.3	51.6	32.2*
7	Блок в области респираторной с-мы	16.3	17.6	3.2	6.4
8	Блок в области толстого кишечника	21.8	25.5	16.1	9.3
9	Блок в области позвоночника	27.3	23.9	19.3	9.3
10	Интоксикация в области респир. с-ы	40	49	36.7	35.4
11	Интоксикация в области толстого к-а кишечника	41.8	47.0	42.2	36.7
12	Интоксикация в области мочев. с-мы мочевыделительной системы	61	60.8	48.4	42.2
13	Интоксикация в области половой с-ы	54.6	54.9	48.4	51.6
14	Интоксикация в области горло-шея	70.9	72.5	54.8	48.4
15	Признаки эмоциональной лабильн.	63.6	41.1	61.3	48.4

Примечание: * – разница показателей статистически достоверна ($p < 0,05$).

формирующемся воспалении – точечные протуберанцы (рис. 3).

На момент обследования дети были практически здоровы. В первую группу, контрольную, вошло 55 человек. Дети второй группы (31 человек) в течение 10 дней после первичного обследования получали гомеопатические препараты общеукрепляющего, противовоспалительного и др. действия в соответствии с характером изменений в их короне излучений. По данным медицинской документации в анамнезе у детей были хронические заболевания почек, щитовидной железы, желудочно-кишечного тракта, вегето-сосудистая дистония, частые острые респираторные заболевания.

Результаты исследований и их обсуждение.

Хотя клинично-лабораторных проявлений заболеваний на момент обследования у детей не было, на кирлианограммах наблюдали признаки патологии в 93,4% случаев. На снимках излучений трех детей, не имеющих заболеваний в анамнезе, были выявлены отклонения от нормы. Кроме патологии, зафиксированной в медицинской документации, выявлялась дополнительная. Кирлиан-диагностика позволила выявить причинно-следственные связи формирования патологического процесса, степень его выраженности, не регистрируемые стандартными методами обследования. Сравнительный анализ кирлианограмм после пребывания в санатории

выявил положительную динамику в состоянии энергетики организма у большинства детей. Лучшие результаты получены в группе детей, получавших гомеопатические препараты (табл.).

Обращало внимание сохранение у значительного числа детей неравномерности в короне излучений, что может отражать астенизацию организма, характерную для черномыльского синдрома. Последнее является фоном для соматических заболеваний в будущем. Исследования академика Е. А. Файдыша (1997) показали, что сильное эмоциональное переживание может приводить к образованию психоэнергетических полевых сгустков, вихрей, паразитирующих долгие годы на теле человека, забирающих его энергию [6]. Очищением от них, устранением предпосылок для их последующего образования могли бы быть психологические программы,

культурно-этическое воспитание и образование детей. Это соответствует подходу к здоровью человека во взаимосвязи его личностных особенностей со здоровьем физическим тела.

Выводы.

1. Использование Кирлиан-диагностики необходимо при обследовании практически здоровых лиц и, прежде всего детей, для выявления нарушений в тонких структурах организма до формирования и клинично-лабораторного проявления заболеваний.

2. Важным направлением медицинской науки должен стать поиск и разработка профилактических способов восстановления нарушений биополя по данным кирлианограмм у практически здоровых лиц, особенно у детей, для предотвращения развития патогенезов заболеваний.

Перспективы дальнейших исследований.

Поскольку метод Кирлиан-диагностики на сегодняшний день является единственным, выявляющим, по данным литературы, предболезнь на энергоинформационном клеточном уровне, требуется дальнейшее его изучение и внедрение в практике семейной медицины, институтов профилактической медицины. Целесообразным представляется мониторинг кирлианограмм у обследованных лиц в сопоставлении с их состоянием здоровья и данными медицинских исследований в динамике.

Литература

1. Гурвич А. Г. Принципы аналитической биологии и теории клеточных полей / А. Г. Гурвич. – М.: Наука, 1991. – 250 с.
2. Казначеев В. П. Космопланетарный феномен человека: Проблемы комплексного изучения / В. П. Казначеев, Е. А. Спирин. – Новосибирск: Наука, 1991. – 304 с.
3. Кирлиан С. Д. Способ фотографирования объектов в токах высокой частоты / С. Д. Кирлиан / Авт. свид. №106401, кл. G03B 41/00. – 1949.

-
-
4. Минцер О. П. Использование метода кирлианграфии для экспресс-диагностики ранней дезадаптации у детей дошкольного возраста к неблагоприятным факторам внешней среды / О. П. Минцер, Л. А. Песоцкая, А. И. Горювая [и др.] / Методические рекомендации МЗ Украины от 16. 03. 08 г., Киев. – 20 с.
 5. История представления о тонком (биологическом) поле человека 2005 г. – Режим доступа [veinik.ru URL: http://www.veinik.ru/science/anomal/article/671.html](http://www.veinik.ru/science/anomal/article/671.html) (дата обращения: 23. 04. 2014).
 6. Файдыш Е. А. Ноосфера Земли и глобальная эволюция человечества / Е. А. Файдыш // Сознание и физическая реальность. – 1997. – №3. – С. 78 – 84.
 7. Mandel P. Energetische Terminalpunkt / P. Mandel. – Diagnos : FRG: ESSEN, 1983. – 199 p.

УДК 616.379-008.64:616.155.191]-072:616.717

КІРЛІАН-ДІАГНОСТИКА, ЯК МЕТОД ПРОФІЛАКТИЧНОЇ МЕДИЦИНИ

Пісоцька Л. А.

Резюме. В статті наведені результати кірліанографічного обстеження 86 практично здорових дітей віком від 8 до 15 років із семей ліквідаторів наслідків аварії на ЧАЕС до і після лікування в санаторії м. Ялти. 31 дитина отримала гомеопатичні препарати, відповідно порушенням в короні випромінювання пальців рук. На кірліанограмах виявили дефекти у 93,4% випадках. Окрім патології за анамнезом, визначилась додаткова. Кращі результати після лікування спостерігали в групі дітей, які отримували гомеопатичні препарати. Використання метода Кірліан-діагностики доцільно для раннього встановлення формування патології, особливо у дітей. Важливими є наукові розробки щодо засобів виправлення пошкодженого кірліан-випромінювання.

Ключові слова: кірліан-діагностика, профілактична медицина.

УДК 616.379-008.64:616.155.191]-072:616.717

КИРЛИАН-ДИАГНОСТИКА, КАК МЕТОД ПРОФИЛАКТИЧЕСКОЙ МЕДИЦИНЫ

Песоцкая Л. А.

Резюме. В статье приведены результаты кирлианографического обследования 86 практически здоровых детей в возрасте от 8 до 15 лет из семей ликвидаторов последствий аварии на ЧАЭС до и после пребывания в санатории г. Ялты. 31 человек получали гомеопатические препараты в соответствии с характером изменений в короне излучений пальцев рук. На кирлианограммах дефекты обнаружены в 93,4% случаев. Кроме патологии из анамнеза, зафиксирована дополнительная. После пребывания в санатории. лучшие результаты получены в группе детей, получавших гомеопатические препараты. Использование метода кирлианграфии предлагается для раннего выявления формирования патологии, особенно у детей, с целью ее профилактики.

Ключевые слова: кирлиан-диагностика, профилактическая медицина.

UDC 616.379-008.64:616.155.191]-072:616.717

Kirlian Tests as a Method Preventive Medicine

L. Pesotskaya

Abstract. The paper considers the problem of early detection of pre-existing disease. Attention is drawn to Kirlian diagnostics based on Kirlian effect, as a method of securing the formation of pathological changes at the human biofield. Changes in the corona glow fingers precede biochemical mechanisms of disease development and reflect the disturbance energy cells, according to the literature.

The aim was to assess the state of health in healthy children from families of victims of Chernobyl, using the method of classical kirlianography fingers on X-ray film, in comparison with the data of medical records.

The results of the research kirlianografik 86 children aged 8 to 15 years from families liquidators of the Chernobyl accident, or persons with close to her Ukrainian territories. The survey was carried out before and after the spa treatment in the sanatorium "Energetic" Yalta on improving the UNESCO and the UN. Used device "RJC - 1" as the receptionist kirlian effect, Ukrainian Research Institute developed engineering technology (Dnepropetrovsk). Analysis kirlianograms fingers carried by the diagnostic criteria of Dr. P. Mandela (1983, Germany) and its own work.

Normally crown radiation around the fingers represented inner oval correct form, a middle layer of radiation in the form of evenly spaced streamers. Crow is the outer layer of luminescence – thin, evenly spaced, more or less branched rays outside streamers. When asthenia, vegetative-endocrine dysregulation in the body in the crow glow appear energy circulation loss due to lock in the nerve channels, intoxication or emerging inflammation – point prominences.

At the time of the survey were practically healthy children. The first group, the control, included 55 people. Children of the second group (31 persons) within 10 days after the initial survey was prepared homeopathic medicines tonic, anti-inflammatory and other actions in accordance with the nature of changes in their corona glow.

According to medical records in history they had chronic kidney disease, thyroid, gastrointestinal tract, vascular dystonia, frequent acute respiratory diseases.

The clinical and laboratory manifestations of disease at the time of the survey the children had at kirlianograms observed signs of pathology in 93.4% of cases. In pictures radiations three children without a history of disease were identified abnormalities. Besides pathology recorded in medical records to identify additional. Kirlian diagnostics allowed to reveal causal relationships forming pathological process, its degree, not recorded by traditional methods of inspection. Comparative analysis of kirlian photo after a stay in a sanatorium showed a positive trend in the energy state of the organism in the majority of children. Best results were obtained in the group of children receiving homeopathic remedies.

Drawn attention to the preservation of a significant number of children in the corona streamers uneven radiation on all fingers, reflecting asthenia characteristic Chernobyl syndrome.

Using kirlian diagnostics advisable when examining healthy individuals, and especially children, to detect violations in thin structures of the body to the formation of diseases. This method is the only energy-tapping state before the disease on a cellular level and requires further study.

Key words: Kirlian diagnostics, preventive medicine.

Рецензент – проф. Міщенко І. В.

Стаття надійшла 21. 04. 2014 р.