

Бевз Г.М.

Університет менеджменту освіти

АПН України

РОБОЧІ СТРЕСОРИ ПРОФЕСІЙНОЇ ДІЯЛЬНОСТІ СОЦІАЛЬНИХ ПРАЦІВНИКІВ СФЕРИ ЗАМІСНОЇ ОПІКИ НАД ДІТЬМИ

Дослідження присвячене вивченню чинників зовнішнього середовища, які можуть стати джерелом стресу для соціальних працівників сфери замісної опіки над дітьми. Доведено, що підвищенню ефективності роботи, орієнтованої на розв'язання завдань, сприяють: повнота охоплення соціальним працівником усього технологічного процесу створення та супроводу прийомних сімей; доступ до інформаційного поля та участь у прийнятті рішень; спеціалізація в рамках обраного напрямку соціальної роботи.

***Ключові слова:** замісна сім'я, прийомна сім'я, замісна опіка над дітьми, емоційне виснаження, джерела робочого перевтомлення, стратегії поведінки.*

Постановка проблеми

Вплив організаційного стресу на стан здоров'я людини посідає чинне місце у сфері наукових досліджень останніх років. Розгляд стресогенних умов праці, які безпосередньо пов'язані зі змістом самої праці, організаційними джерелами й індивідуальними ресурсами людини, слугують предметом дослідження організаційних психологів та психологів праці: В.Бодрова, Дж.Грінберга, Ф.Дейв, М.О'Драйсколл, Т.Зайчикової, Р.Лазаруса, К.Маслач, Г.Салвенді, А.Леонової, Д.Фолкмана, Л.Карамушки, Л.Купер, Д.Шульца, С.Шульца, Дж.Шаріт та ін.

Вивчення професійних чинників стресового навантаження стосується різних сфер праці людини, в тому числі і сфери соціальної роботи. Проте інноваційне становлення соціальної роботи в нашій країні щоденно розширює межі її застосування. Вивчення умов праці та потенційних чинників її стресових навантажень у період становлення певного виду професійної діяльності може упередити негативні впливи на рівень працездатності, якість праці та стан здоров'я працівників інноваційної сфери, якою на даний час виступає соціальна робота у сфері замісної опіки над дитиною.

Слід відмітити, що система замісної опіки є орієнтованою на розв'язання завдань захисту, підтримки та реабілітації дитини у скрутний час для її біологічної сім'ї, що зумовлює тимчасову функціонально-виховну неспроможність останньої. Таким чином значущість розбудови системи замісної опіки, орієнтованої на вирішення зазначених завдань, виступає ключовим показником її перспективності.

Тож метою нашого дослідження було визначення кола потенційних *стрес-чинників, які можуть спричинити розвиток робочого перевтомлення соціальних працівників сфери замісної опіки над дітьми*. Перед дослідженням були поставлені такі завдання: 1) окреслити межі робочого навантаження соціальних працівників, які слугують розв'язанню завдань з підтримки успішності функціонування сімей замісної опіки; 2) визначити місце копінг-стратегії, орієнтованої на завдання (ПОК) у соціальній роботі системи замісної опіки над дітьми.

Виклад основного матеріалу

Основними методами дослідження виступали опитувальники та тести, орієнтовані на виявлення станів та якостей особистості, які мають першочергове значення для процесів соціальної адаптації та регуляції поведінки людини, а саме: FPI (форма Б), методика вивчення соціальнокомунікативної компетентності, копінг-поведінка у стресових ситуаціях (адаптований варіант методики Н.Ендлера та Д.Паркера); методика вивчення типу емоційної реакції на вплив стимулів навколишнього середовища; оцінювання функціональних психічних станів; діагностика рівня емоційного вигорання В.Бойко; методика виявлення структури мотиваційної сфери і спрямованості особистості (В.Мілмана).

Респондентами дослідження були соціальні працівники (81 особа) працездатного віку (25–50 років) з різних регіонів України, які мали вищу освіту і досвід супроводу прийомних сімей від одного до 6 років. У процесі дослідження отримані дані респондентів порівнювалися між собою відповідно до сфери їхніх функціональних обов'язків. Контрольною вибіркою була названа група соціальних працівників, які виконували свої обов'язки на місцевому рівні у безпосередньому контакті з членами прийомних сімей (70 осіб). Друга група отримала назву розширеної (81 особа), оскільки доповнювалася соціальними працівниками — тренерами з підготовки кандидатів у прийомні батьки. Статистичне опрацювання отриманих даних передбачала два етапи: перший із застосуванням описової та індуктивної статистики, другий із застосуванням непараметричних методів статистичного аналізу: критерія Манна-Уїтні та Краснила-Уоллеса (*chi-square*) для порядкових даних.

Дослідження засвідчило значущість атрибутів статусних ознак респондентів у формуванні синдрому емоційного вигорання (СЕВ), що було встановлено способом оцінювання персонального розподілу респондентів. Проведене оцінювання показало, що дані розширеної вибірки на графіку полігону розподілу частот отримали місця в межах центральних тенденцій

з деяким зсувом вибірки до мінімальних показників рівня СЕВ. При цьому масштаб кривої розподілу вибірки не змінився (рис. 1). Даний факт засвідчує, що показники розширеної вибірки посилили вже зафіксовані значення, які найчастіше зустрічаються.

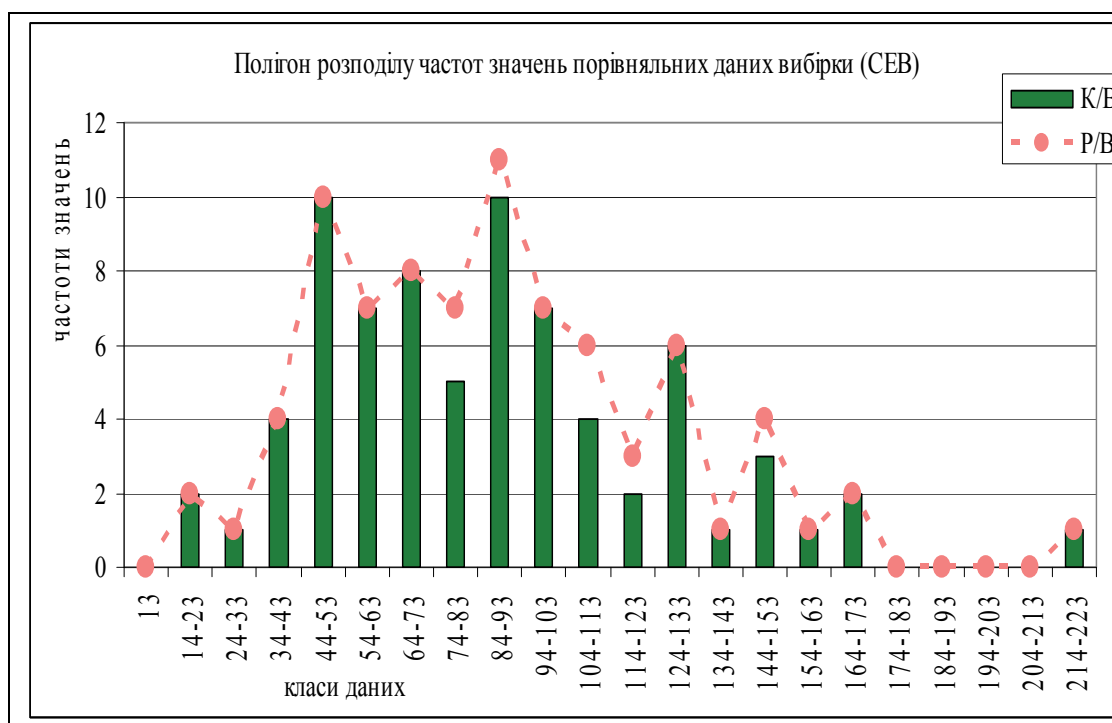


Рис. 1. Полігон розподілу частот значень порівняльних даних вибірки (СЕВ)

Дослідження показало, що показники формування всіх фаз СЕВ у респондентів розташовані у зоні несформованого рівня, окрім фази «Резистенції», яка у розширеній вибірці перебуває у фазі формування, а в контрольній — майже її досягає (табл. 1). Згідно з дослідними даними Карамушки, Зайченко, у педагогічних працівників саме даний компонент ініціює формування СЕВ [5, 51]. Даний факт може вказувати на актуалізацію як особистісно зумовлених, так і професійно сформованих механізмів захисту, оскільки більшість вибірки має педагогічну освіту та досить суттєву практику в даній сфері.

Дослідженням було встановлено підвищення ефективності показників роботи соціальних працівників у ситуації функціонального поєднання в їхній роботі всіх етапів технології створення та супроводу прийомних сімей. Виділення тренерської підготовки прийомних батьків в окрему сферу компетенції соціального працівника змінює весь технологічний процес, переорієнтовуючи соціальних працівників із «задачі, орієнтованої на розв'язання», на самовдосконалення як тренера. Так у кореляційній плеяді на рис. 2 навіть відсутній такий показник, як «кількість прийомних сімей».

Таблиця 1

Рівні вираженості фаз СЕВ у респондентів розширеної (Р/В) та контрольної (К/В) вибірок

Фази	Рівень	Рівень вираженості (%)					
		несформований		формується		сформований	
		Р/В	К/В	Р/В	К/В	Р/В	К/В
напруження		77,8	76,7	21	22	1,2	1,3
резистенція		44,4	48	45,7	42,5	9,9	9,5
виснаження		75,3	76,7	21	19,1	3,7	4,2

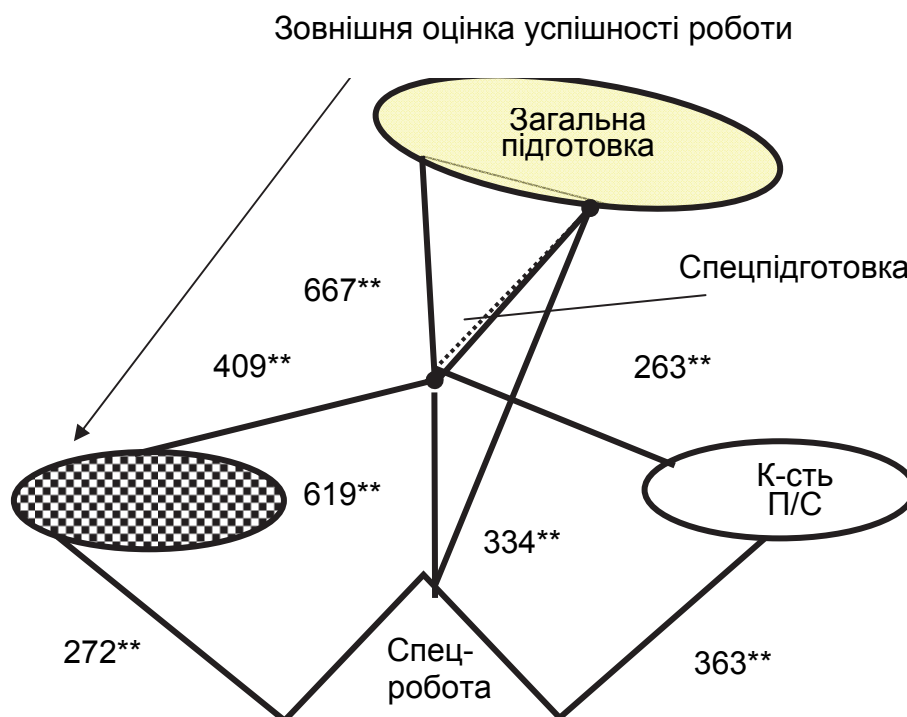


Рис. 2. Кореляційна плеяда оцінювання ефективності роботи соціальних працівників, які поєднують тренінгову роботу із супроводом прийомних сімей

У групі респондентів, які поєднують тренерську роботу із безпосереднім супроводом прийомних сімей, кореляційний зв'язок між «спеціальною роботою», «спеціальною підготовкою» та «кількістю прийомних сімей» виступає значущим, що може свідчити про практичну доцільність такого функціонального поєднання (рис. 3). Дослідження також показує, що спеціалісти сфери замісної опіки надають пріоритет праці у сфері спеціалізації, тоді як соціальні працівники — тренери більше воліють до підвищення своєї кваліфікації щодо різних сфер соціальної роботи.

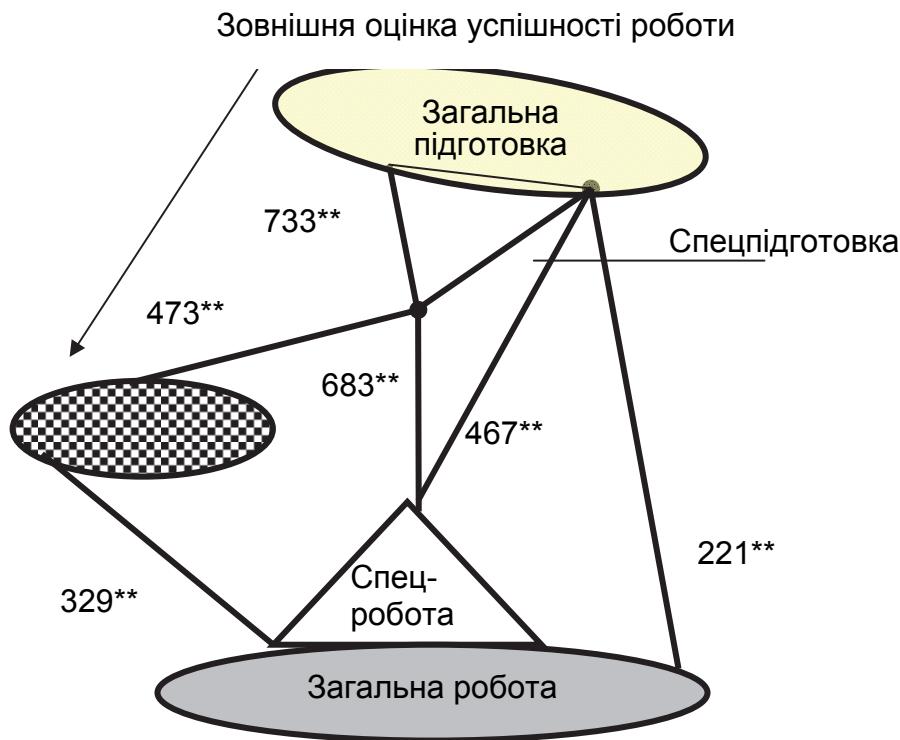


Рис. 3. Кореляційна плеяда оцінювання успішності роботи соціальних працівників — тренерів

Дослідженням було встановлено дещо вищий рівень кореляційного зв'язку показника «оцінка успішності» у групі тренерів, що посилюється такими чинниками: вищий рівень повноважень; більша доступність до інформації та сфери знань в інноваційному просторі, яким продовжує виступати сфера соціальної роботи системи замісної опіки над дітьми.

Було встановлено, що у соціальних працівників при розширенні функціональних обов'язків тренерськими повноваженнями посилюється відчуття значущості власної праці та оптимістичне, захоплююче сприймання її перспектив (домінування ейфоричного типу реагування). Дослідженням також був виявлений дисфоричний тип реакції на стимульні сигнали, що проявляється більше у вибірці, сфокусованій на безпосередній роботі з прийомними сім'ями, що може свідчити про наповненість соціальної роботи в окресленій сфері такими стимулами, які приховують у собі різнопланову інформацію і постають перед соціальними працівниками завданнями інтелектуального та емоційного випробування. Такими ситуаціями практики соціальної роботи були визнані:

- визначення реальних та прихованих загроз, які можуть обмежити можливості кандидатів у прийомні батьки до виконання їхніх функцій замісної опіки над дитиною;
- оцінка сильних та слабких сторін сім'ї кандидатів;
- встановлення мотивації кандидатів у прийомне батьківство та обговорення міри їхньої налаштованості на вирішення потреб розвитку дитини;

- визначення рівня здатності подружжя до співпраці та злагодженості у розв'язанні завдань замісної опіки;
- передбачення можливих труднощів прийомної сім'ї та їх упередження;
- встановлення функціонального розподілу в подружній парі та її міри щодо її задоволення сімейним життям.

Внаслідок дослідження було виявлено, що соціальний працівник має володіти переліком таких якостей, які б надали йому можливість вільно без упереджень обговорювати всі аспекти сімейного життя своїх клієнтів (кандидатів) та партнерів (прийомних батьків); зберігати конфіденційність інформації їхнього приватного життя; приймати неупереджені рішення та відкрито їх обговорювати; відстоювати права клієнтів (дітей, батьків, соціальних працівників), втручатися в сімейне життя в ситуації загрози для дитини та дотримуватися толерантності під час обговорення та прийняття важливих професійних рішень [1].

Найпростішим способом оцінювання ситуації є виявлення можливих загроз та небезпек [2, 4]. Проте превалююче застосування даного метода може посилювати фокусування уваги спеціалістів на негативних стимулах і необхідності запровадження засобів постійного нагляду за динамікою виявлених загроз, що в результаті зумовлюватиме ігнорування потенціалу прийомних сімей і перетворення їх з «резерву для дитини» у «клієнта соціальної підтримки». Встановлення чітких критеріїв оцінювання ресурсу прийомних сімей буде упереджувати виявлені тенденції [1].

Дослідженням також було встановлено, що в наближених до практики ситуаціях посилюється варіативність вибору респондентами того чи іншого типу перетворення енергії стимулів, а в ситуації розширеного виконання респондентами функцій орієнтація на позитивні стимули починає виходити на сцену як повноцінний актор (табл. 2).

Таблиця 2

Розподіл респондентів вибірки згідно з типом емоційної реакції (%)

Тип реакції Ступінь вираженості	Ейфорична		Рефрактерна		Дисфорична	
	Р/В	К/В	Р/В	К/В	Р/В	К/В
1	5	4	5	5	53	36
2	21	23	18	21	31	33
3	39	38	34	23	10	24
4	15	16	32	23	0	1
5	10	11	10	8	5	0
6	10	8	1	1	1	6
Ср.ар.	23,69	23,33	13,62	13,64	3,33	3,20
Ст. відхилення	7,82	7,56	4,28	4,53	3,43	3,24

Таким чином, ми ще раз засвідчуємо, що поєднання функцій без посередньої практики соціальної роботи та тренерської роботи у сфері замісної опіки посилює оптимістичне ставлення до перспектив, формує орієнтацію спеціалістів на здорові позитивно позначені показники функціонування сі-

мей замісної опіки та розширює сферу оцінювання фактів з амбівалентними символами, вирішення яких потребує професійних знань і навичок, тим самим посилюючи чинник професіоналізації працівників.

Дослідження засвідчило, що виокремлення функціональних обов'язків посилює у соціальних працівників якості, які впливають на ефективність роботи і сприяють налагодженню відкритих взаємин з партнерами, формуванню спрямованості на активну діяльність та орієнтованості на стратегії, спрямовані на вирішення завдань в цій сфері соціальної роботи. Так 58,77% контрольної вибірки та 59,02% респондентів розширеної вибірки обирають в своїй роботі стратегії, орієнтованої на розв'язання завдань.

Найбільшу оцінку ефективності роботи дістала група працівників, які ведуть 1–2 напрями роботи, одним з яких є робота із сімейними формами державного утримання дітей. Ця група виявляє більшу орієнтованість на вибір стратегії, спрямованої на розв'язання завдань (41,12% проти 31,52%), демонструє більшу відкритість (42,95% проти 30,23%) та показує вищий рівень мотивованості праці (40,02% проти 29,10%). Проте показники рівня сформованості емоційного вигорання даної групи за всіма симптомами значущих фаз теж посідають перше місце.

Найбільш реалістичну позицію вибірки стосовно даного напрямку роботи виявляють працівники спеціалізованих служб підтримки сімейних форм замісної опіки дітей. Оцінюючи свій статус як значущий атрибут підтримки необхідних у роботі повноважень, дана група виявляє найбільшу зацікавленість у своєму статусному зростанні, найбільшу вимогливість до умов праці та рівня соціальної роботи своїх колег і найбільше потерпає у випадках їх невідповідності та демонструє найвищий рівень оптимізму у сприйманні зовнішніх стимулів (домінування ейфоричного типу реакції). Слід зазначити, що збалансованість показників даної групи вказують на достатній рівень професійної компетентності соціальних працівників, що зафіксовано у таких показниках: прагнення уникнути невдачі, відкритість, вибір стратегії, орієнтованої на завдання, балансу рис мускулинності / фемінності як гнучкості у поведінкових проявах щодо демонстрації сили та здатності надавати підтримку. Виходячи з вищесказаного, можна передбачити, що професійність у сфері соціальної роботи допомагає збереженню емоційного здоров'я працівника, проте не може компенсувати існуючі на даний час організаційні недоліки системи загалом, як-то: невідповідні умови праці, відсутність єдиних вимог і стандартів якості, несформованість критеріїв охорони та захисту дитинства, недосконалість нормативного забезпечення, відсутність стандартів і невизначений статус соціального працівника у сфері соціальної політики та державного управління, низький рівень оплати праці тощо.

Висновки

Дослідження виявило робочі стресори професійної діяльності соціальних працівників, а саме: праця в середовищі із різноспрямованими стимулами за пріоритетності застосування негативно сфокусованих критеріїв оціню-

вання; різноспрямована професійна завантаженість; обмеженість автономності та доступу до інформаційного поля; подрібненість технологічного процесу між працівниками різних виконавчих рівнів. У ситуації нейтралізації даних чинників посилюється пріоритетність вибору соціальними працівниками стратегії, орієнтованої на вирішення задачі, та результуюча успішність.

Дослідження засвідчило, що звичні способи добору стимулів навколишнього середовища за певних виробничих умов можуть виступати і як стимули, і як бар'єри на шляху професійної діяльності соціальних працівників. Розвиток робочого перевтомлення працівників соціальної сфери виступає чинником ризику, оскільки ініціює включення захисних механізмів та зменшення інформаційного поля, необхідного для прийняття рішення.

Дослідження ще раз підкреслило потребу вивчення психологічних засад організації розбудови інноваційної системи соціальної роботи у сфері замісної опіки над дітьми.

ЛІТЕРАТУРА

1. Бевз Г.М. Прийомні сім'ї: оцінка створення, функціонування та розвитку / Г.М.Бевз. — К.: Главник, 2006. — С. 112.

2. Джуэлл Л. Индустриально-организационная психология: учебник для вузов / Л.Джуэлл. — С.Пб.: Питер. — 720 с.

3. Кери Л.Купер. Организационный стресс: теории, исследования и практическое применение / Купер Кери Л., Дж.Дейв Филипп, Майкл П.О'Драйсколл. — Харьков: Изд-во Гуманитарный Центр, 2007. — 336 с.

4. Кузьмин Е.С. Основы социальной психологии / Е.С.Кузьмин. — Л.: Изд. Ленинград. ун-та, 1967. — 173 с.

5. Синдром професійного вигорання та професійна кар'єра працівника освітніх організацій: гендерні аспекти: навч. посіб. для студ. ВНЗ та слухачів ін-тів післядипломної освіти / за ред. С.Д.Максименко, Л.М.Карамушки, Т.В.Зайчикової. — К.: Міленіум, 2006. — 368 с.

6. Шульц Д. Психология и работа / Д.Шульц, С.Шульц. — С.Пб.: Питер, 2003. — 560 с.

Исследование посвящено изучению факторов внешней среды, которые могут стать источником стресса для социальных работников сферы замещающей опеки детей. Доказано, что повышению эффективности работы, ориентированной на решение задачи, способствуют: полный охват социальным работником всего технологического процесса создания и сопровождения приемных семей; доступность информационного поля и участие в принятии решения; специализация в рамках определенного направления социальной работы.

Ключевые слова: замещающая семья, приемная семья, замещающая опека детей, эмоциональное истощение, источник рабочего переутомления, стратегии поведения.

The following research is aimed at investigating the environmental aspects that may become the source of stress for the social workers who provide services in the area of substitution childcare. It has been proved that the significant aspects that contribute to the increase of task oriented work level are the following: completeness of the process of foster families' development and social supervision provided by the social workers; accessibility to the informational field and participation in the decision making process; specialization of work in the framework of the chosen social work stream.

Key words: *substitution family, foster family, substitution childcare, emotional burnout, sources of the working exhaustion, behavior strategies.*