

Стасюк М. І.

м. Рівне

ПРИЙНЯТТЯ СЕБЕ Й ІНШИХ ЯК ПОКАЗНИК ОСОБИСТІСНОГО ЗРОСТАННЯ ПЕДАГОГА

У статті розглядаються результати теоретичного й емпіричного досліджень особистісного зростання педагога завдяки прийняттю ним себе й довколишніх. Визначаються компоненти прийняття себе й інших як ознаки соціально-психологічної адаптації педагога.

Ключові слова: *особистість педагога, особистісне зростання, прийняття себе, прийняття інших, миролюбність.*

Постановка проблеми

Вступ. Сучасне суспільство висуває нове розуміння соціального та психологічного добробуту педагога, а відтак і нові вимоги задля прийняття ним себе й інших, його самореалізації та самоактуалізації. Активність педагога, вміння актуалізувати та реалізувати себе, визначати ефективні життєві орієнтири вказують на гармонійність його внутрішнього світу.

Аналіз останніх досліджень. Становлення гармонійно розвиненої та соціально активної особистості значною мірою залежить від її зусиль, орієнтованих на самореалізацію та самовдосконалення як необхідну умову особистісної реалізації в усіх сферах життєдіяльності (І. Бех, Г. Костюк, С. Максименко, А. Маслоу, К. Роджерс, С. Рубінштейн). Самореалізацію К. Абульханова-Славська, Г. Костюк, Д. Леонтьєв, В. Панок, С. Рубінштейн, Т. Титаренко та інші вважають цілеспрямованим, свідомим процесом опредметнення сутнісних сил особистості.

Мета статті — теоретико-емпіричний аналіз прийняття педагогом себе й інших як показник його особистісного зростання.

Завдання дослідження:

1. Здійснити теоретичний аналіз особливостей реалізації педагога під кутом зору критеріїв особистісного зростання завдяки прийняттю себе й інших.
2. Виявити причини особистісних та професійних проблем педагога крізь призму прийняття себе й інших.

Виклад основного матеріалу

Причиною особистісних та професійних проблем педагога, його нереалізованості у соціумі є брак батьківської любові у ранньому дитинстві. Як вказують Д. Зиглер та Л. Хьелл [7], А. Адлер вважав, що стиль життя, як комплекс особистісної філософії, неповторне поєднання рис, звичок, моделей поведінки, закріплюється у віці 4–5 років і кардинально не змінюється впродовж життя. Постійна критика, фізичне чи емоційне покарання дитини батьками, сприяє виникненню у неї відчуття нікчемності, відсутності любові, беззахисності, невпевненості у собі. Для того щоб подолати внутрішній неспокій, особистість використовує компенсаторні види поведінки: напади злості, депресію, відчай, конфлікти з довколишніми тощо. Ознаки психічного нездоров'я педагога вияв-

ляються у неадекватності самооцінки та відображення себе, нелогічності, стереотипності, підвищеній сугестивності та тривожності, ворожості, адиктивній поведінці, уникненні відповідальності, конфліктності, егоцентричності тощо. Комплекс неповноцінності проявляється через неприйняття й нерозуміння себе, соціальну дезадаптацію, безвідповідальність, відповідність соціальним стереотипам, відсутність прагнення до особистісного розвитку, креативності, цілісності.

Теоретичний аналіз проблеми дослідження дає змогу стверджувати, що впевненою виросте та дитина, котру батьки любили, підтримували, заохочували, в яку вірили. До трьох років упевненість стабілізується і стане особливістю сприйняття себе у взаєминах зі світом внутрішнім і зовнішнім. Гармонія і співпраця між особистістю і суспільством, на думку А. Адлера, як зауважують Д. Зиглер та Л. Хьєлл [7], є необхідною умовою реалізації природного відчуття спільності. Вважаємо, що в особистості проявляються ознаки психічного здоров'я: адекватне самосприйняття та самооцінка, креативність, емоційна стійкість, доброзичливість, незалежність, адекватний рівень домагань, безпосередність, працьовитість тощо.

Отже, прийняття педагогом самого себе залежить від його бажаності, очікування та прийняття батьками.

А. Адлер, говорячи про стиль життя, виділяє чотири типи особистості: управляючий, отримуючий, уникаючий, соціально корисний. Управляюча особистість самовпевнена, напориста, має незначний соціальний інтерес, непередбачувану поведінку, вирішує проблеми у ворожій, антисоціальній манері. В отримуючій особистості, яка паразитично задовольняє власні потреби, відсутній соціальний інтерес. Уникаюча особистість обходить усі життєві проблеми. Вважаємо, що управляючі, отримуючі, уникаючі особистості мають неадекватну самооцінку: завищену як показник нетерпимості до чужої думки, зневажливого ставлення до інших, низької самокритичності та занижену як показник невпевненості людини в собі, надмірної критичності, неможливості реалізувати власні здібності.

Соціально корисний тип особистості — це втілення психічної зрілості завдяки турботі про інших, зацікавленості у спілкуванні з ними, співпраці тощо. Вважаємо, що лише соціально корисна особистість прийнята у сім'ї, а отже, приймає себе й інших, має адекватну самооцінку, яка формується у дитинстві та залишається на певному рівні впродовж усього життя. Тому за сприятливих умов соціально корисна особистість здатна до зростання як на особистісному, так і на професійному рівнях.

С. Братченко [2], узагальнивши праці К. Роджерса, виділив інтраперсональні та інтерперсональні критерії особистісного зростання, систематизовані на рис. 1.

Педагог, який приймає себе, безумовно позитивно, без протесту та оцінок ставиться до себе, навіть до негативного факту, має адекватну самооцінку, вирізняється емоційною стабільністю, безпосередністю, психічним здоров'ям, не бореться, не намагається щось змінити силовими методами, а мирно співіснує. Вважаємо, що прийняття як уміння і звичка ставитися турботливо й позитивно до себе, переорієнтувати турботу з себе на довколишніх — найкраща умова розвитку та зростання особистості педагога. Тільки за наявності знань та позитивного ставлення до власного здоров'я,

когнітивних здібностей, темпераменту, умов життя, освіти, країни, у якій живе, особистість толерантно ставиться до інших, приймає їх такими, якими вони є, а не крізь призму власних ілюзій та очікувань.

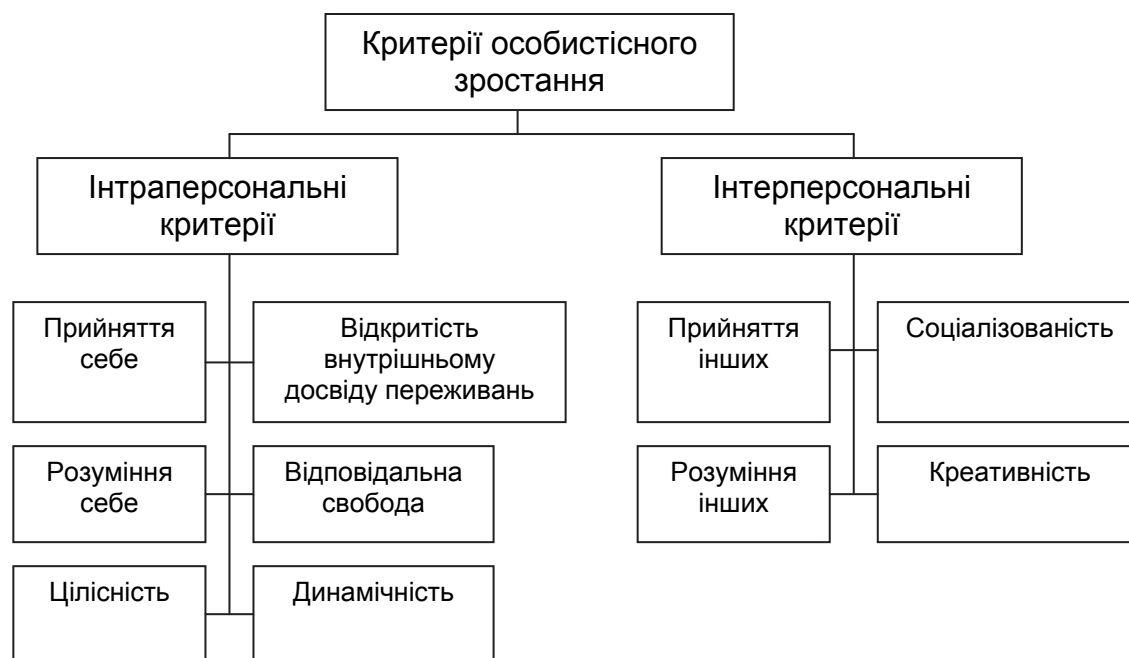


Рис. 1. Класифікація критеріїв особистісного зростання

Позиція прийняття — це спокійний, безоцінковий стан, який уможлиблює адекватну реакцію на ситуації, розсудливе схвалення рішень, об'єктивне розуміння як власної поведінки, так і поведінки інших людей. Якщо педагог чогось не приймає в людях, що його оточують, значить, не приймає це у собі.

Самооцінка незрілого педагога залежить від значущих довколишніх, а інтернальна особистість значущою вважає власну оцінку самої себе, довколишніх, подій та явищ.

Прийняття педагогом себе можна виявити за ставленням до професійної діяльності: рутинним виконанням професійних обов'язків чи творчим підходом до викладання. Доречною є думка Л. Мітіної [5], яка, спираючись на положення С. Рубінштейна [6] про два стилі життя, виділяє дві стратегії професійної адаптації:

- модель професійного функціонування (адаптивна поведінка), де домінує пасивна тенденція, яка проявляється у пристосуванні до обставин об'єктивної дійсності;
- модель професійного розвитку (творчість, особистісне та професійне зростання), в якій домінує прагнення до професійного самовираження та самореалізації.

Отже, педагоги, які позитивно ставляться до себе й до інших, творчо реалізують власні здібності, стратегією професійної адаптації обирають модель професійного розвитку, а тому й формують метамотивованого учня.

Прийняття педагогом себе й інших проявляється також у спілкуванні. Підтримуємо думку В. Бойка [1], який, аналізуючи особливості спілкування, виділяє три стратегії захисту суб'єктної реальності: уникнення, агресію, миролюбність.

Уникнення — психологічна стратегія захисту суб'єктної реальності, що ґрунтується на економії емоційних та інтелектуальних ресурсів. Педагог не витрачає енергію емоцій, мінімально напружує інтелект. Уникнення набуває психогенного характеру, коли обумовлене природними особливостями особистості, яка характеризується ригідними емоціями, млявим темпераментом, посередніми інтелектуальними здібностями. Уникнення як психологічну стратегію захисту власного «Я» можуть використовувати й педагоги, які, маючи сильну нервову систему, волю, життєвий досвід, змушують себе обходити конфліктні ситуації, або педагоги, наділені від народження могутнім інтелектом, які уникають напружених контактів.

Агресія — психологічна стратегія захисту суб'єктної реальності, що діє на основі інстинкту, активний складник емоційного реагування, який вказує на завищену самооцінку особистості. Агресивні педагоги люблять яскравий одяг, насичені тони тощо. К. Лоренц [3] вважає, що агресивність є вродженою, інстинктивно обумовленою властивістю всіх вищих тварин, найбільшою небезпекою, яка загрожує людству під час культурно-історичного та технічного розвитку.

Погоджуємося з думкою В. Бойка [1], який вважає, що інтелектуальна особистість, наділена інстинктом агресії, — найстрашніший «винахід» цивілізації.

Сучасними формами прояву агресії є екстрапунітивність, пошук мішені, виправдання через напад, праведний гнів, проекція негативних якостей, самоствердження через приниження іншого, девальвація об'єкта неспокою, делікатне хамство. Експресивними засобами агресії вважаються вигуки, образливий тон, злісний погляд, розмахування кулаками, рішучі рухи тіла тощо. Агресію супроводжує негативна енергетика емоцій, яка є тлом повсякденного спілкування особистості.

Миролюбність — психологічна стратегія захисту суб'єктної реальності особистості, де провідну роль відіграють урівноважений комунікабельний характер, інтелект, який нейтралізує енергію емоцій у загрозованих ситуаціях для «Я» педагога. Миролюбність передбачає у взаєминах партнерство та співпрацю, уміння йти на компроміси, готовність жертвувати власними інтересами задля збереження гідності. Миролюбний педагог любить себе, що виражається у прийнятті себе таким, яким він є, відповідальності за власні вчинки, праві на помилку та на її виправлення.

Вважаємо, що педагоги, які приймають себе й інших, соціально адаптовані, у спілкуванні миролюбні, мають адекватну самооцінку, задоволені власним життям. Для перевірки міркування здійснено емпіричне вивчення проблеми прийняття педагогами себе й інших.

Особливості соціально-психологічної адаптації та пов'язаних з нею особистісних рис педагогів вивчалися за допомогою методики соціально-психологічної адаптації К. Роджерса і Р. Даймонда. Згідно з результатами опитування, лише 26,8% респондентів виявили високий рівень задоволення таких шкал, як-от: адаптація, самоприйняття, прийняття інших, емоційна комфортність, прагнення до домінування, інтернальність.

Результати опитувань за методикою соціально-психологічної адаптації К. Роджерса і Р. Даймонда представлено на рис. 2.

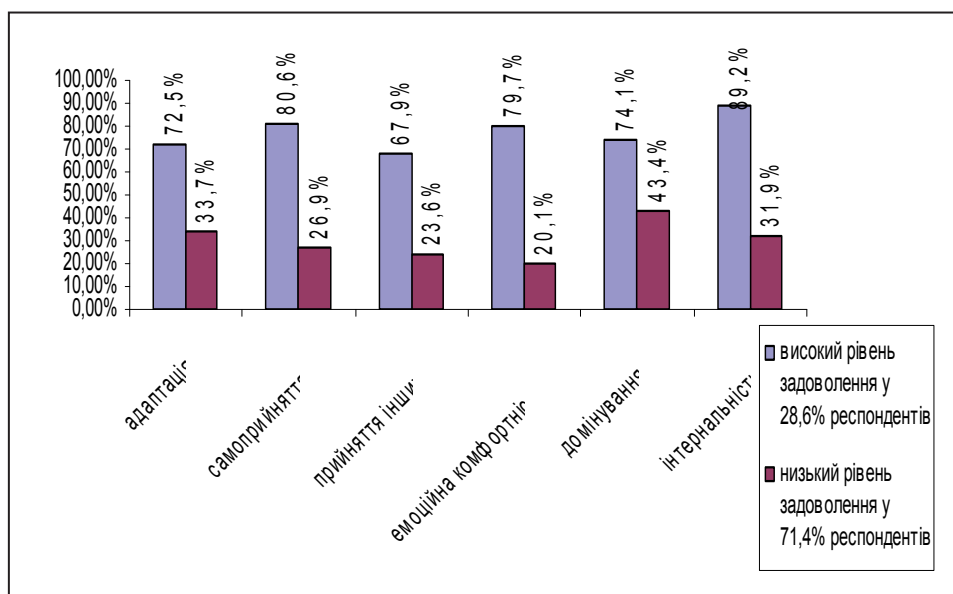


Рис. 2. Особливості соціально-психологічної адаптованості педагогів

Адаптація, як стан гармонії між особистістю і природним або соціальним середовищем, задоволена у 28,6% респондентів на 72,5%. Самоприйняття (S) — визнання себе і безумовна любов до себе такого, яким є, поважне ставлення до себе, віра в себе і власні можливості, згідно з опитуванням, у 28,6% респондентів задоволена на 80,6% (високий рівень). Прийняття інших (L) — здатність до визнання інших безумовною цінністю, поваги до їхньої своєрідності, права бути собою, згідно з опитуванням, у 28,6% респондентів задоволена на 67,9%. Емоційна комфортність (E) — емоційний добробут, який забезпечує високу самооцінку, сформований самоконтроль, орієнтація на успіх у досягненні цілей, емоційний комфорт, згідно з опитуванням, у 28,6% респондентів задоволена на 79,7%. Прагнення до домінування (D) задоволене у 28,6% респондентів на 74,1%. Ієрархичність (I) — схильність особистості до внутрішнього локусу контролю — задоволена на 89,2% у 28,6% респондентів, які беруть відповідальність за події, що відбуваються в їхньому житті, на себе, пояснюючи власною поведінкою, характером, здібностями.

У 71,4% респондентів, у яких шкала «ієрархичності» задоволена лише на 31,9%, домінує схильність приписувати причини подій зовнішнім чинникам, що свідчить про наявність у них екстернального контролю.

Емоційний дискомфорт у 71,4% респондентів відображає наявність емоційних розладів, зниженого емоційного тла, незадоволеності життєвою ситуацією, емоційної напруженості, оскільки шкала «емоційної комфортності» задоволена лише на 20,1%. Підвищена напруженість, емоційний дискомфорт стають причиною порушення уваги, головного болю, зниження працездатності, серцебиття при хвилюванні, порушення сну, що перешкоджає продуктивності діяльності.

Отже, лише 26,8% респондентів соціально адаптовані, відповідальні, визнають себе й інших такими, якими вони є, мають високий рівень емоційного добробуту.

Для з'ясування задоволення педагогом змістом та умовами професійної діяльності використано опитувальник діагностики соціальної фрустрованості В. Бойка, який є модифікацією методики Л. Вассермана. Аналіз результатів дослідження допомагає констатувати, що респондентів, у яких відсутня фрустрованість чи низький рівень її прояву, не виявлено. Незадоволеність окремими соціальними досягненнями зафіксовано у 14,3% (знижений рівень фрустрованості) та у 23,8% (невизначений рівень фрустрованості) опитаних. Незадоволення власною освітою, взаєминами з колегами, адміністрацією, учнями, їхніми батьками, умовами навчання, матеріальним становищем та побутом, взаєминами з рідними, друзями, дозвіллям і сферою послуг, стилем життя тощо сприяло виявленню таких рівнів фрустрованості респондентів, як помірного (14,3%), підвищеного (19%) та дуже високого (28,6%).

Результати діагностики рівня соціальної фрустрованості педагогів представлено на рис. 3.

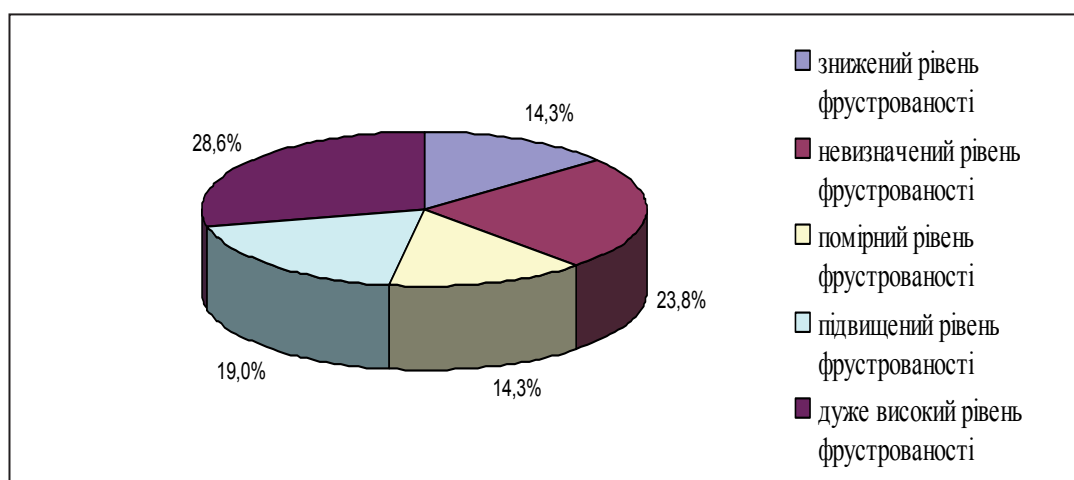


Рис. 3. Рівні соціальної фрустрованості педагогів

Фрустрований педагог некоммунікбельний, недобррозичливий, зганяє злість на учнях, обтяжений обов'язками, негативно ставиться до своїх позицій у соціумі.

Соціальна фрустрованість в аспекті освіти виникає тоді, коли вчитель відповідно до власних можливостей не досяг бажаного через захворювання, дефекти, наслідки травм, які призводять до порушення життєдіяльності організму, або працює не за покликанням. Ці дослідження вказують, що більша частка респондентів (84,3%) соціально фрустрована. Вважаємо, що високий рівень фрустрованості педагогів значною мірою залежить від усвідомлення ними недосягнутого, а не від реального становища у соціально заданих ієрархіях.

Лише 6,8% педагогів (знижений рівень фрустрованості) задоволені власною освітою, змістом та умовами професійної діяльності, виявили позитивне емоційне ставлення до учнів, колег, адміністрації, сім'ї, задоволеність власним стилем життя, матеріальним становищем, економічною ситуацією у країні в цілому.

Високий рівень соціально-психологічної адаптованості, задоволення досягненнями у соціально заданих ієрархіях виявляється у спілкуванні педагогів.

Результати опитування за методикою В. Бойка «Ваша домінуюча стратегія психологічного захисту у спілкуванні з партнерами» представлено на рис. 4.

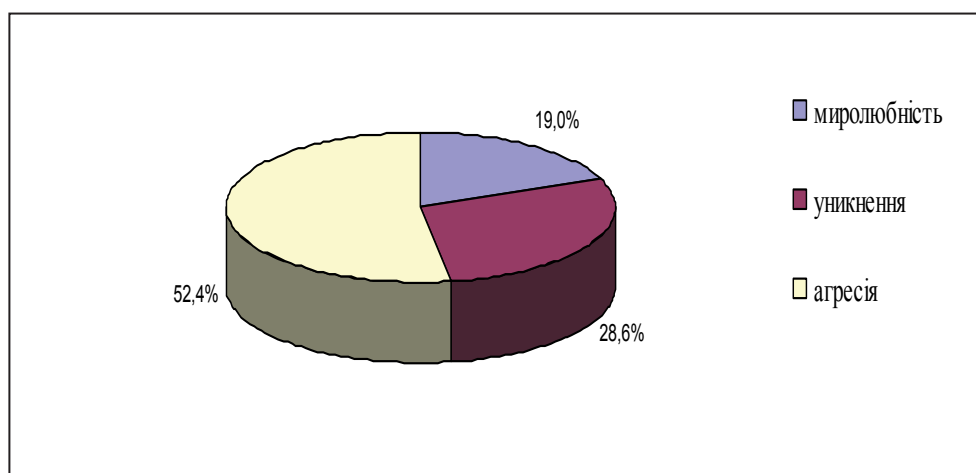


Рис. 4. Стратегії психологічного захисту педагогів у спілкуванні

Відповідно до результатів опитування за методикою В. Бойка «Ваша домінуюча стратегія психологічного захисту у спілкуванні з партнерами», 52,4% респондентів обирають домінуючою у спілкуванні агресію як стратегію захисту суб'єктивної реальності, що дає їм змогу уникати депресії, вказує на неадекватну завищену самооцінку, безпричинну злість, ворожість, конфліктність, егоцентричність тощо. Вважаємо, що обрана педагогами стратегія психологічного захисту суб'єктивної реальності вказує на їхнє психічне нездоров'я, бо у всіх своїх бідах вони звинувачують учнів, колег, адміністрацію, рідних, обрушують на них агресію, проєктують власні негативні якості, самостверджуються за рахунок приниження їх, знижують їхню значущість. Так проявляється психічне нездоров'я метадепривованих педагогів, а навчально-виховний процес наповнюється протистоянням, маніпуляціями, деструктивними конфліктами.

У 28,6% респондентів домінуючою стратегією психологічного захисту суб'єктивної реальності є уникнення, основане на економії емоційних та когнітивних ресурсів. Лише у 19% респондентів у спілкуванні з учнями й колегами домінує миролюбність, яка вказує на партнерство, співпрацю, готовність іти на компроміси, не загострювати стосунки, конструктивно вирішувати конфлікти. Педагог комунікабельний, урівноважений, емпатійний.

Отже, результати емпіричного вивчення вказують на особливості прийняття педагогами себе й інших, відповідальність за власні дії та вчинки, задоволення позиціями у соціумі, що проявляється у спілкуванні завдяки миролюбності як стратегії психологічного захисту суб'єктивної реальності.

Висновки

На основі проведеного аналізу можна дійти висновку про те, що в умовах соціально-економічних перетворень у країні актуальними є затребуваність педагога, його задоволення довколишніми, освітою, матеріальним становищем, досягненнями. Вважаємо, що уникнути негативних психологічних явищ педагог може завдяки прийняттю

себе й інших. Безумовно, позитивне ставлення до себе й інших, адекватна самооцінка, безпосередність вказують на адаптацію педагога та творчу самореалізацію як в особистій, так і професійній сферах.

Подальше вивчення проблеми вбачається у дослідженні впливу гендерно-вікових особливостей на особистісне зростання педагога.

ЛІТЕРАТУРА

1. Бойко В. В. Энергия эмоций / В. В. Бойко. — 2-е изд., доп., перераб. — СПб. : Питер, 2004. — 474 с.
2. Братченко С. Л. Введение в гуманитарную экспертизу образования: психологические аспекты / С. Л. Братченко. — М. : Смысл, 1999. — 137 с.
3. Лоренц К. Агрессия (так называемое «зло»): науч. издание / К. Лоренц ; пер. с нем. Г. Ф. Швейника. — СПб. : Амфора, 2001. — 349 с. — (Серия «Эврика»).
4. Митина Л. М. Психология профессионального развития учителя / Л. М. Митина. — М. : Московский психолого-социальный ин-т, 1998. — 200 с.
5. Роджерс К. Клиент-центрированная терапия / К. Роджерс. — М. : Рефл-бук ; К. : Ваклер, 1997. — 320 с. — (Серия «Актуальная психология»).
6. Рубинштейн С. Л. Основы общей психологии: учеб. пособие для студ. вузов / С. Л. Рубинштейн. — СПб. : Питер, 2006. — 713 с. — (Серия «Мастера психологии»).
7. Хьелл Л. Теории личности: основные положения, исследования и применение / Л. Хьелл, Д. Зиглер. — 3-е изд. — СПб. : Питер, 2005. — 607 с. — (Серия «Мастера психологии»).

Стасюк М. И.

ПРИНЯТИЕ СЕБЯ И ДРУГИХ КАК ПОКАЗАТЕЛЬ ЛИЧНОСТНОГО РОСТА ПЕДАГОГА

В статье рассматриваются результаты теоретического и эмпирического исследований личностного роста педагога благодаря принятию им себя и окружающих. Определяются компоненты принятия себя и других как признака социально-психологической адаптации педагога.

Ключевые слова: личность педагога, личностный рост, принятие себя, принятие других, миролюбие.

Stasyuk M. I.

ACCEPTANCE YOURSELF AND OTHERS AS AN INDICATOR OF TEACHER'S PERSONAL GROWTH

The article discusses the results of theoretical and empirical study of personal growth of teacher by accepting himself and others. There are defined components acceptance yourself and others as the signs of social-psychological adaptation of the teacher.

Key words: personality of the teacher, personal growth, self acceptance, acceptance of others, peacefulness.