

УДК 371.35.179

**Брюховецька Олександра Вікторівна,
кандидат психологічних наук, доцент,
докторант кафедри загальної
та практичної психології
ДВНЗ «Університет менеджменту освіти»**

ОСОБЛИВОСТІ ПРОФЕСІЙНОЇ ТОЛЕРАНТНОСТІ КЕРІВНИКІВ ЗАГАЛЬНООСВІТНІХ НАВЧАЛЬНИХ ЗАКЛАДІВ ЗАЛЕЖНО ВІД СТАЖУ УПРАВЛІНСЬКОЇ ДІЯЛЬНОСТІ

***Анотація.** У статті представлено результати емпіричного дослідження впливу організаційно-професійних чинників на особливості сформованості професійної толерантності керівників загальноосвітніх навчальних закладів.*

Виявлено вплив стажу управлінської діяльності на особливості сформованості професійної толерантності керівників загальноосвітніх навчальних закладів за окремими компонентами (власне управлінській толерантності, толерантності до взаємодії із суб'єктами навчально-виховного процесу, ауто толерантності) та їх складовими.

Отримані дані щодо організаційно-професійних особливостей керівників можна використовувати в процесі розроблення критеріїв професійного добору на керівні посади в загальноосвітні навчальні заклади.

Ключові слова: професійна толерантність керівника загальноосвітнього навчального закладу, організаційно-професійні чинники, сформованість професійної толерантності керівників загальноосвітніх навчальних закладів, стаж управлінської діяльності.

Брюховецкая Александра Викторовна

ОСОБЕННОСТИ ПРОФЕССИОНАЛЬНОЙ ТОЛЕРАНТНОСТИ РУКОВОДИТЕЛЕЙ ОБЩЕОБРАЗОВАТЕЛЬНЫХ УЧЕБНЫХ ЗАВЕДЕНИЙ В ЗАВИСИМОСТИ ОТ СТАЖА УПРАВЛЕНЧЕСКОЙ ДЕЯТЕЛЬНОСТИ

***Аннотация.** В статье представлены результаты эмпирического исследования влияния организационно-профессиональных факторов на особенности сформированности профессиональной толерантности руководителей общеобразовательных учебных заведений.*

Выведено влияние стажа управленческой деятельности на особенности сформированности профессиональной толерантности руководителей общеобразовательных учебных заведений по отдельным компонентам (собственно управленческой толерантности, толерантности к взаимодействию с субъектами учебно-воспитательного процесса, ауто толерантности) и их составляющим.

Полученные данные относительно организационно-профессиональных особенностей руководителей можно использовать при разработке критериев профессионального отбора на руководящие должности в общеобразовательные учебные заведения.

Ключевые слова: профессиональная толерантность руководителя общеобразовательного учебного заведения, организационно-профессиональные факторы, сформированность профессиональной толерантности руководителей общеобразовательных учебных заведений, стаж управленческой деятельности.

Bruhovetska Alexandra Viktorivna

**PROFESSIONAL FEATURES OF TOLERANCE
HEADS GENERAL EDUCATIONAL INSTITUTIONS
DEPENDING ON LENGTH OF ADMINISTRATIVE ACTIVITY**

Abstract. *The article presents the results of empirical investigation into the impact of organizational and professional factors on the formation of professional tolerance in secondary school principals.*

The author analyzes the influence of management experience on the development of tolerance and its individual components in secondary school principals (proper management tolerance, tolerance for interaction with the subjects of educational process, self-tolerance).

The obtained data on the organizational and professional characteristics of managers can be used in developing secondary school manager selection criteria.

Keywords: *professional tolerance in heads of secondary educational institutions, managerial tolerance proper, tolerance for interaction in pedagogical collective, self-tolerance.*

Постановка проблеми

Аналіз публікацій та практики роботи освітніх організацій системи середньої освіти за проблематикою дослідження дав змогу зробити висновок про те, що наявні розробки вимагають подальшого розвитку як в теоретичному, так і в практичному плані щодо врахування соціально-психологічних чинників сформованості професійної толерантності керівників загальноосвітніх навчальних закладів. У процесі попереднього аналізу (врахуванні особливостей діяльності загальноосвітніх навчальних закладів в сучасних умовах) були виділені найзначущі чинники, що впливають на рівень сформованості професійної толерантності на трьох рівнях (макрорівні, мезорівні та мікрорівні). До чинників мезорівня, що позначаються як позитивно, так і негативно на сформованості професійної толерантності керівників, належать організаційно-професійні чинники (тип навчального закладу, який очолюють керівники, і стаж їхньої управлінської діяльності).

Актуальність проблеми дослідження. Відповідно, наукова проблема дослідження впливу організаційно-професійних чинників, зокрема стажу управлінської діяльності, на особливості сформованості професійної толерантності керівників загальноосвітніх навчальних закладів є актуальною як з наукового, так і з практичного погляду. Саме ці питання зумовили мету дослідження та його завдання.

Аналіз основних досліджень та публікацій

Слід зазначити, що у працях психологів є прямі або непрямі згадки про професійну толерантність, про можливі контексти її прояву і розвитку

(Г. Андреева, Г. Бардієр, О. Грива, Е. Клепцова та інші)^{1;3;4;7}; про можливі контексти її прояву і розвитку (О. Асмолов, Г. Солдатова)¹¹. Ю. Ірхіна, О. Нурлигаянова, Ю. Тодорцева, О. Шаюк, Л. Шайгерова звернули увагу на особливості професійної толерантності представників педагогічної сфери^{5;9;12;14;11}. Під час дослідження ми спиралися на наявні роботи в галузі управління загальноосвітніми навчальними закладами відомих вчених О. Бондарчук, Л. Карамушки, Н. Коломінського, Л. Орбан-Лембрик, Р. Шакурова та інших, в яких дається соціально-психологічна характеристика особистості керівника загальноосвітнього навчального закладу та показані соціально-психологічні особливості його управлінського розвитку^{2;6;8;10;13}.

Мета і завдання дослідження. Проведене дослідження ставило за мету вивчити вплив стажу управлінської діяльності на особливості сформованості професійної толерантності керівників загальноосвітніх навчальних закладів. Для досягнення поставленої мети розв'язувалися задачі: визначити вплив стажу управлінської діяльності на особливості сформованості професійної толерантності керівників загальноосвітніх навчальних закладів за окремими компонентами (власне управлінської толерантності, толерантності до взаємодії із суб'єктами навчально-виховного процесу, ауто толерантності) та їх складовими.

Виклад основного матеріалу

Емпіричне дослідження спрямоване на перевірку припущення про існування зв'язку між рівнем сформованості професійної толерантності

¹ Андреева Г. М. Социальная психология: учеб. для высш. учеб. заведений / Г. М. Андреева. — М. : Аспект Пресс, 1998. — 376 с.

³ Бардиер Г. Л. Социальная психология толерантности / Г. Л. Бардиер. — СПб., 2005. — 118 с.

⁴ Грива О. А. Соціально-педагогічні основи формування толерантності у дітей і молоді в умовах полікультурного середовища / О. А. Грива. — К. : Парапан, 2005. — 227 с.

⁷ Клепцова Е. Ю. Психология и педагогика толерантности: учеб. пособие для вузов / Е. Ю. Клепцова. — М. : Академический проект, 2004. — 176 с.

¹¹ Психодиагностика толерантности личности / под ред. Г. Солдатовой, Л. Шайгеровой. — М. : Смысл, 2008. — С. 94–97.

⁵ Ірхіна Ю. В. Формування професійної толерантності майбутніх викладачів вищої школи / Ю. В. Ірхіна. — 220 с.

⁹ Нурлигаянова О. Б. Психологическое содержание педагогической толерантности как профессионально важного качества учителя / О. Б. Нурлигаянова. — Ярославль, 2006. — 158 с.

¹² Тодорцева Ю. В. Педагогіка толерантності: метод. рек. / Ю. В. Тодорцева. — Одеса : СВД Черкасов М. П., 2004. — 90 с.

¹⁴ Шаюк О. Я. Вітакультурний метапідхід в осмисленні толерантності як інтегральної особистісної риси людини / О. Я. Шаюк // Вітакультурний млин ; наук. консультант-редактор А. Фурман. — 2010. — Модуль 11. — С. 21–24.

² Бондарчук О. І. Соціально-психологічні основи особистісного розвитку керівників загальноосвітніх навчальних закладів у професійній діяльності: монографія / О. І. Бондарчук. — К. : Наук. світ, 2008. — 318 с.

⁶ Карамушка Л. М. Психологія управління закладами середньої освіти : монографія / Л. М. Карамушка. — К. : Ніка-центр, 2000. — 332 с.

⁸ Коломінський Н. Л. Психологія педагогічного менеджменту: навч. посіб. / Н. Л. Коломінський. — К. : МАУП, 1996. — 176 с.

¹⁰ Орбан-Лембрик Л. Е. Психологія управління: посіб. / Л. Е. Орбан-Лембрик. — К. : Академвидав, 2003. — 567 с.

¹³ Шакуров Р. Х. Социально-психологические основы управления: руководитель и педагогический коллектив / Р. Х. Шакуров. — М. : Педагогика, 1990. — 208 с.

керівників загальноосвітніх навчальних закладів і організаційно-професійними чинниками, зокрема *стажем управлінської діяльності керівників*.

Дослідження проводилося на базі Державного вищого навчального закладу «Університет менеджменту освіти» НАПН України. Вибірку досліджуваних склали 962 керівника загальноосвітніх навчальних закладів України.

За *стажем управлінської діяльності* ми розподілили досліджуваних на п'ять груп: 1) керівники зі стажем до 1 року; 2) керівники зі стажем від 1 до 5 років; 3) керівники зі стажем від 5 до 10 років; 4) керівники зі стажем від 10 до 20 років; 5) керівники зі стажем більше за 20 років) (табл. 1):

Таблиця 1

Розподіл досліджуваних керівників ЗНЗ залежно від стажу управлінської діяльності

Стаж досліджуваних керівників	Кількість досліджуваних (у%)
до 1 року	27,2
від 1 до 5 років	21,1
від 5 до 10 років	23,2
від 10 до 20 років	18,0
понад 20 років	10,5

До групи зі стажем управлінської діяльності увійшло 27,2% досліджуваних, до групи зі стажем від 1 до 5 років – 21,1% досліджуваних керівників, до групи з управлінським стажем від 5 до 10 років – 23,2% досліджуваних, до групи зі стажем від 10 до 20 років – 18,0% респондентів і до групи зі стажем управлінської діяльності понад 20 років увійшло 10,5% досліджуваних керівників ЗНЗ.

Так, виявлено статистично значущий зв'язок ($p < 0,01$) між стажем управлінської діяльності та рівнями власне управлінської толерантності досліджуваних керівників (табл. 2).

Таблиця 2

Взаємозв'язок між рівнями власне управлінської толерантності і стажем управлінської діяльності досліджуваних

Стаж управлінської діяльності	Рівні власне управлінської толерантності (кількість досліджуваних, у %)		
	низький	середній	високий
до 1 року	27,7	66,1	6,2
від 1 до 5 років	22,8	72,8	4,4
від 5 до 10 років	18,9	73,0	8,2
від 10 до 20 років	12,1	79,1	8,8
понад 20 років	15,1	79,2	5,7

Проаналізуємо вплив стажу управлінської діяльності керівників загальноосвітніх навчальних закладів на особливості сформованості професійної толерантності.

Як показав аналіз результатів дослідження за стажем управлінської діяльності досліджуваних, статистично значущих відмінностей у рівні професійної толерантності встановлено не було, але виявлено статистично значущі відмінності ($p < 0,01$, $p < 0,05$) за окремими компонентами (власне управлінській толерантності, толерантності до взаємодії із суб'єктами навчально-виховного процесу, ауто толерантності) та їх складовими.

Як видно з табл. 2, зі стажем управлінської діяльності зростає і рівень власне управлінської толерантності. Керівники повільно відходять від ієрархічного управління, жорсткого адміністративного впливу, практично необмеженої виконавчої влади, що примушує шукати нові прийоми і методи роботи з персоналом, звертати увагу на ефективне використання не тільки матеріальних, а й людських ресурсів як важливого фактора підвищення рівня ефективності діяльності загальноосвітнього навчального закладу.

І лише у керівників із стажем управлінської діяльності понад 20 років рівень власне управлінської толерантності дещо зменшується, за рахунок зниження рівня певних складових. Так, виявлено слабкий статистично значущий зв'язок ($p < 0,05$) між стажем управлінської діяльності та рівнями толерантності до змін в управлінській діяльності досліджуваних керівників (табл. 3).

Таблиця 3

Взаємозв'язок між рівнями толерантності до змін в управлінській діяльності і стажем управлінської діяльності досліджуваних

Стаж управлінської діяльності	Рівні толерантності до змін в управлінській діяльності (кількість досліджуваних, у %)		
	низький	середній	високий
до 1 року	25,9	39,1	35,1
від 1 до 5 років	20,2	39,5	40,4
від 5 до 10 років	20,7	49,6	29,8
від 10 до 20 років	13,2	36,3	50,5
понад 20 років	13,5	48,1	38,5

Як видно з табл. 3, із зростанням стажу управлінської діяльності збільшується і рівень толерантності до змін в управлінській діяльності. Керівники прагнуть до перебудови, перетворень, орієнтуються на ділову кар'єру, ефективно розв'язують нестандартні управлінські завдання, критично аналізують результати управлінської діяльності.

Разом з тим у керівників із стажем управлінської діяльності понад 20 років рівень толерантності до змін в управлінській діяльності знижується, їм заважає зайва категоричність в оцінках і судженнях.

Директорам стає важко працювати оперативно, справлятися з поточними справами, успішно адаптуватися до зміни зовнішніх факторів, що впливають на функціонування освітнього закладу.

У процесі аналізу взаємозв'язку стажу управлінської діяльності із рівнями толерантності до взаємодії із суб'єктами навчально-виховного процесу керівників загальноосвітніх навчальних закладів зафіксовано (на рівні слабкої тенденції) взаємозв'язок стажу управлінської діяльності і рівнями комунікативної толерантності досліджуваних керівників (табл. 4).

Таблиця 4

Взаємозв'язок між рівнями комунікативної толерантності і стажем управлінської діяльності досліджуваних

Стаж управлінської діяльності	Рівні комунікативної толерантності (кількість досліджуваних, у %)		
	низький	середній	високий
до 1 року	34,9	37,6	27,5
від 1 до 5 років	31,8	33,6	34,5
від 5 до 10 років	24,4	52,0	23,6
від 10 до 20 років	25,0	37,5	37,5
понад 20 років	30,5	33,9	35,6

Як видно з табл. 4, із збільшенням стажу управлінської діяльності рівень комунікативної толерантності зростає, керівники накопичують позитивний досвід взаємодії з персоналом, формують власний стиль поведінки, манери спілкування, що дає надію на суттєвий прогрес у використанні людських ресурсів, забезпеченні їхнього професійного і соціального розвитку. У керівників із стажем управлінської діяльності понад 20 років рівень комунікативної толерантності знижується, вони стають більш категоричними у судженнях, менше прислухаються до думки колективу, втрачають емоційне задоволення від процесу комунікації.

Також виявлено статистично значущі зв'язки між стажем управлінської діяльності та деякими складовими ауто толерантності досліджуваних керівників. Так, виявлено слабкий, але статистично значущий ($p < 0,05$) взаємозв'язок стажу управлінської діяльності з рівнями самооцінки досліджуваних керівників загальноосвітніх навчальних закладів (табл. 5).

Таблиця 5

Взаємозв'язок між рівнями адекватності самооцінки і стажем управлінської діяльності досліджуваних

Стаж управлінської діяльності	Рівні адекватності самооцінки (кількість досліджуваних, у %)	
	неадекватна	адекватна
до 1 року	39,4	60,6
від 1 до 5 років	43,9	56,1
від 5 до 10 років	49,3	50,7
від 10 до 20 років	45,7	54,3
понад 20 років	55,4	44,6

Як видно з табл. 5, із збільшенням стажу управлінської діяльності зменшується рівень адекватності самооцінки, знижується критичність ставлення до себе, втрачаються вміння самостійно ставити перед собою досяжні цілі, оцінювати свою професійну діяльність, її результати і наслідки.

Протилежну тенденцію зафіксовано під час дослідження взаємозв'язку стажу управлінської діяльності з рівнями асертивності досліджуваних керівників (табл. 6).

Таблиця 6

Взаємозв'язок між рівнями асертивності і стажем управлінської діяльності досліджуваних

Стаж управлінської діяльності	Рівні асертивності (кількість досліджуваних, у %)		
	низький	середній	високий
до 1 року	38,7	47,6	13,7
від 1 до 5 років	35,9	51,3	12,8
від 5 до 10 років	42,7	40,2	17,1
від 10 до 20 років	25,8	64,5	9,7
понад 20 років	29,4	47,1	23,5

Як видно з табл. 6, із збільшенням стажу управлінської діяльності збільшується рівень асертивності досліджуваних. Керівники оволодівають розумним проявом емоцій, вмінням прямо говорити про свої бажання і вимоги, висловлювати власну думку. Вони не бояться заперечувати, використовуючи аргументацію, наполягати на своєму в ситуаціях, коли будь-яка аргументація виявляється зайвою; вчаться відмовляти у відповідь на неприпустимі прагнення таким чином, аби при цьому не порушувалися права інших людей.

Отже, дослідження виявило вплив стажу управлінської діяльності на особливості сформованості професійної толерантності керівників загально-освітніх навчальних закладів за окремими компонентами і складовими.

За результатами дисперсійного аналізу виявлено організаційно-професійні особливості професійної толерантності досліджуваних керівників загальноосвітніх навчальних закладів за окремими компонентами і складовими.

Детальний аналіз складових власне управлінської толерантності виявив відмінності ($p < 0,01$) у рівні толерантності до невизначеності в управлінській діяльності залежно від стажу управлінської діяльності і типу навчального закладу, який очолюють досліджувані керівники (рис. 1).

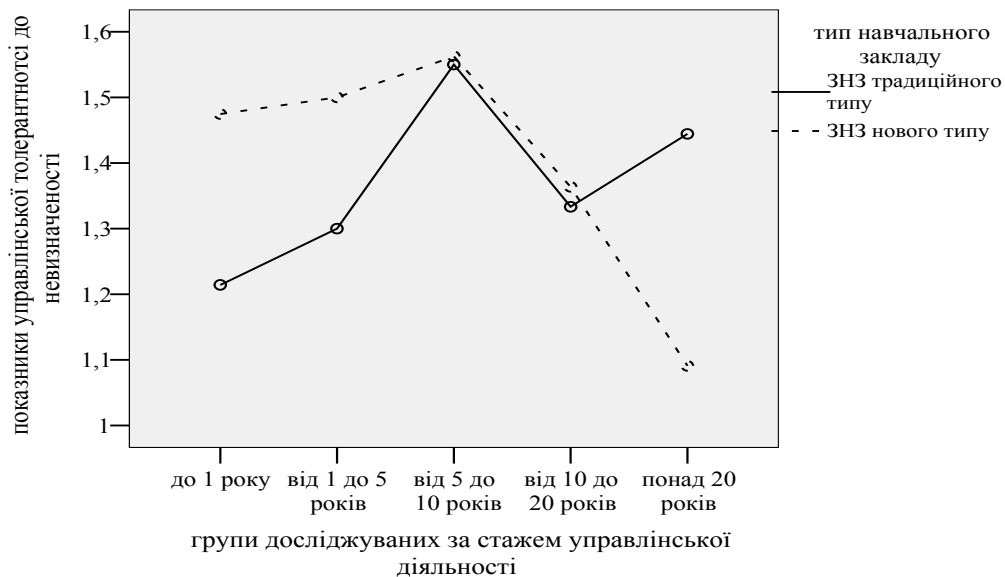


Рис. 1. Особливості толерантності до невизначеності в управлінській діяльності керівників ЗНЗ залежно від стажу управлінської діяльності і типу навчального закладу

Як виявилось (рис. 1), у керівників загальноосвітніх навчальних закладів нового типу із збільшенням стажу управлінської діяльності зменшується рівень толерантності до невизначеності. Вони постійно перебувають у стані стресів через надмірну відповідальність перед батьками й учнями, мають виправдовувати очікування, пов'язані із заявленими перевагами закладів нового типу, гірше адаптуються до професійної діяльності в умовах постійних змін, гірше приймають факти, що суперечать попередньому досвіду.

Отримані результати узгоджуються з дослідженнями О. Бондарчук, яка зазначає, що керівники загальноосвітніх навчальних закладів нового типу більш схильні до появи синдрому професійного вигорання і, відповідно, до зменшення рівня толерантності до невизначеності в управлінській діяльності.

Аналіз складових толерантності до взаємодії із суб'єктами навчально-виховного процесу виявив відмінності (на рівні тенденції) у рівні соціальної толерантності залежно від стажу управлінської діяльності і типу навчального закладу, який очолюють досліджувані керівники (рис. 2).

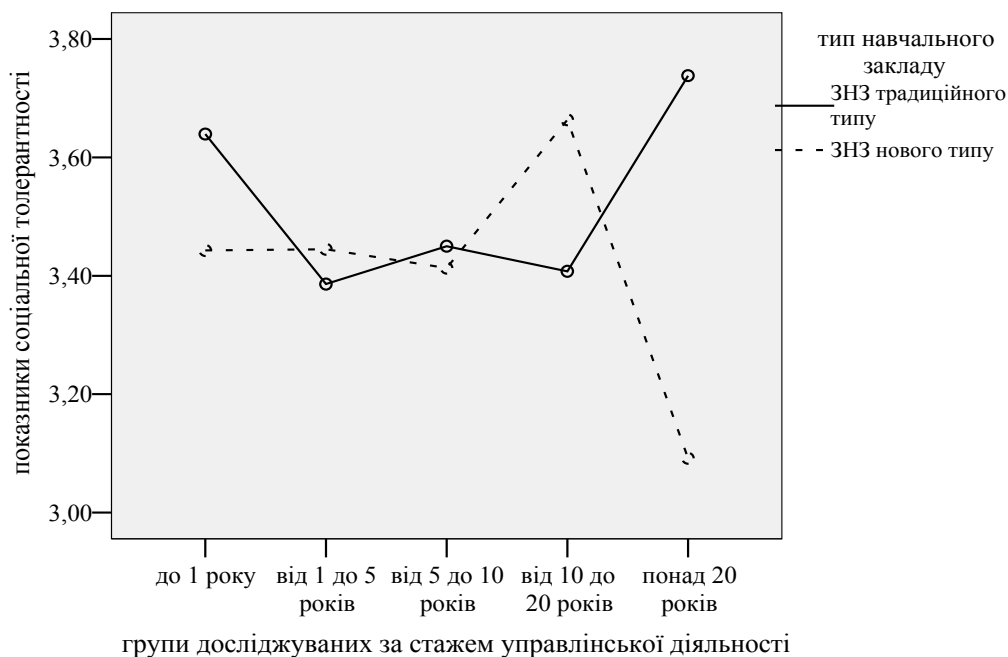


Рис. 2. Особливості соціальної толерантності керівників ЗНЗ залежно від стажу управлінської діяльності і типу навчального закладу

Як видно з рис. 2, у керівників загальноосвітніх навчальних закладів нового типу із збільшенням стажу управлінської діяльності рівень соціальної толерантності зменшується. Більшість учасників дослідження – керівники, які працюють в умовах загальноосвітнього навчального закладу нового типу, мають досить велике робоче навантаження, особливо в порівнянні з керівниками «традиційних» шкіл. Психологічні й фізичні перевантаження є суттєвими стресогенними факторами, які сприяють виснаженню моральних сил, що неминуче позначається як на ефективності професійної діяльності, так і на стосунках із суб'єктами навчально-виховного процесу.

Також виявлено відмінності (на рівні тенденції) у рівні сприйняття інших залежно від стажу управлінської діяльності і типу навчального закладу, який очолюють досліджувані керівники (рис. 3).

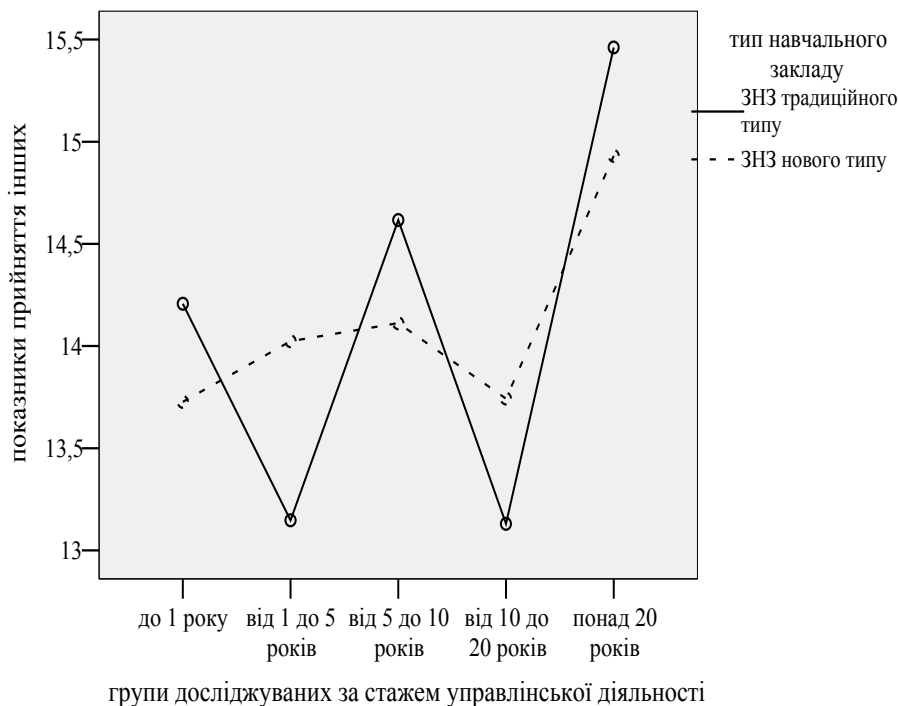


Рис. 3. Особливості сприйняття інших керівниками ЗНЗ залежно від стажу управлінської діяльності і типу навчального закладу

Як виявилось (рис. 3), рівень сприйняття інших у керівників загальноосвітніх навчальних закладів традиційного типу і у керівників загальноосвітніх навчальних закладів нового типу із збільшенням стажу управлінської діяльності зростає. Безумовне, безоцінне ставлення до іншої людини, віра в її можливості і здатність до зміни, увага до почуттів і думок іншої людини, готовність поважати рішення іншої людини, готовність до підтримки іншого, при цьому розуміючи, що цінності і системи поглядів можуть не збігатися, краще розвинуті у керівників загальноосвітніх навчальних закладів традиційного типу. Категорія безумовного прийняття інших – невід’ємна частина людино-центрованого підходу, базовий показник, без якого професійна толерантність взагалі не може існувати.

Також були виявлені відмінності ($p < 0,05$) у рівні конфліктологічної толерантності залежно від стажу управлінської діяльності і типу навчального закладу, який очолюють досліджувані керівники (рис. 4).

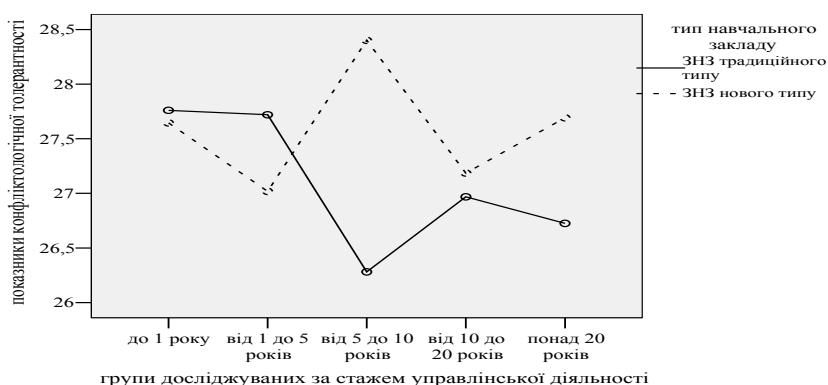


Рис. 4. Особливості конфліктологічної толерантності керівників ЗНЗ залежно від стажу управлінської діяльності і типу навчального закладу

Як виявилось з рис. 4, рівень конфліктологічної толерантності із збільшенням стажу управлінської діяльності зменшується у керівників загальноосвітніх навчальних закладів традиційного типу і зростає у керівників загальноосвітніх навчальних закладів нового типу. Необхідність виправдовувати очікування батьків, професійна та управлінська некомпетентність, велика кількість освітніх інноваційних тенденцій, нетерпимість до думок підлеглих, які відрізняються від думок керівника, привласнення заслуг окремих членів колективу призводять до виникнення різноманітних конфліктних ситуацій у професійній діяльності керівників загальноосвітніх начальних закладів нового типу.

Аналіз складових ауто толерантності виявив відмінності (на рівні тенденції) у рівні значущості ролі керівника залежно від стажу управлінської діяльності і типу навчального закладу, який очолюють досліджувані керівники (рис. 5).

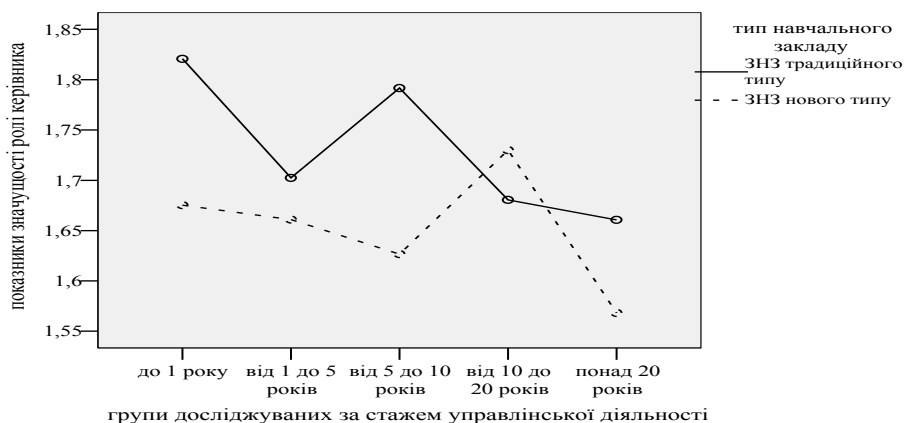


Рис. 5. Особливості значущості ролі керівника для керівників ЗНЗ залежно від стажу управлінської діяльності і типу навчального закладу

Як виявилося (рис. 5), рівень значущості ролі керівника із збільшенням стажу управлінської діяльності зменшується, особливо для керівників загальноосвітніх навчальних закладів нового типу. Це можна пояснити напруженим характером діяльності керівників, яка супроводжується професійними стресами, підвищеною чутливістю до стандартних робочих навантажень, хронічною стомлюваністю і спустошеністю, зниженням інтересу до професійної діяльності, втратою здатності бачити позитивні наслідки своєї праці, негативними настановами щодо роботи й життя в цілому.

Також виявлено статистично значущі відмінності ($p < 0,001$) у рівні рефлексивності залежно від стажу управлінської діяльності і типу навчального закладу, який очолюють досліджувані керівники (рис. 6).

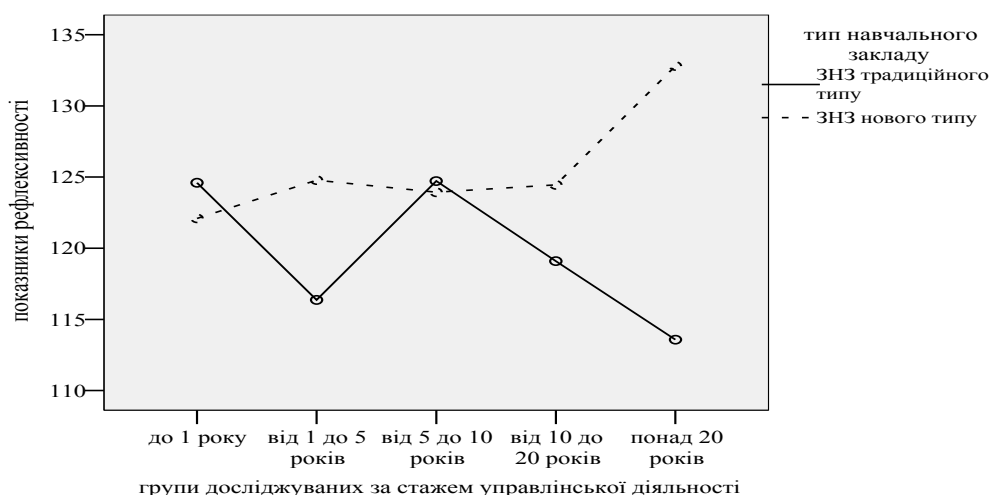


Рис. 6. Особливості рефлексивності керівників ЗНЗ залежно від стажу управлінської діяльності і типу навчального закладу

З рис. 6 видно що, рівень рефлексивності із збільшенням стажу управлінської діяльності у керівників загальноосвітніх навчальних закладів нового типу збільшується, такі керівники здатні активно й відсторонено спостерігати за своєю діяльністю, готові до її перегляду, до різноманітних реакцій у взаємодії з довколишніми.

Навпаки, у керівників загальноосвітніх навчальних закладів традиційного типу рівень рефлексивності із збільшенням стажу управлінської діяльності зменшується, такі керівники не вміють звільнитися від управлінських амбіцій, бачити співробітника, прислухатися й придивлятися до нього, сприймати й аналізувати отриману від нього вербальну і невербальну інформацію. Завдяки рефлексивності керівник має змогу вчитися й у своїх підлеглих, на що здатні тільки сильні особистості.

Висновки

Отже, існують зумовлені стажем управлінської діяльності досліджуваних відмінності, що певним чином впливають на рівень сформованості професійної толерантності керівників загальноосвітніх навчальних закладів.

Знання основних організаційно-професійних особливостей сприятиме упорядкуванню кадрів управління, ефективності комплектування загально-освітніх навчальних закладів, створенню оптимального психологічного клімату в педагогічних колективах. Отримані дані щодо організаційно-професійних особливостей керівників загальноосвітніх навчальних закладів можна використовувати у розробленні критеріїв професійного добору на керівні посади в ЗНЗ.

Перспективи подальших досліджень у цьому напрямі полягають у подальшому вивченні впливу організаційно-професійних чинників на особливості сформованості професійної толерантності керівників загальноосвітніх навчальних закладів, зокрема, регіону, де знаходиться навчальний заклад, який очолюють досліджувані.

Список використаних джерел

1. Андреева Г. М. Социальная психология: учеб. для высш. учеб. заведений / Г. М. Андреева. — М. : Аспект Пресс, 1998. — 376 с.
2. Бондарчук О. І. Соціально-психологічні основи особистісного розвитку керівників загальноосвітніх навчальних закладів у професійній діяльності: монографія / О. І. Бондарчук. — К. : Наук. світ, 2008. — 318 с.
3. Бардиер Г. Л. Социальная психология толерантности / Г. Л. Бардиер. — СПб., 2005. — 118 с.
4. Грива О. А. Соціально-педагогічні основи формування толерантності у дітей і молоді в умовах полікультурного середовища / О. А. Грива. — К. : Парапан, 2005. — 227 с.
5. Ірхіна Ю. В. Формування професійної толерантності майбутніх викладачів вищої школи / Ю. В. Ірхіна. — 220 с.
6. Карамушка Л. М. Психологія управління закладами середньої освіти : монографія / Л. М. Карамушка. — К. : Ніка-центр, 2000. — 332 с.
7. Клепцова Е. Ю. Психология и педагогика толерантности: учеб. пособие для вузов / Е. Ю. Клепцова. — М. : Академический проект, 2004. — 176 с.
8. Коломінський Н. Л. Психологія педагогічного менеджменту: навч. посіб. / Н. Л. Коломінський. — К. : МАУП, 1996. — 176 с.
9. Нурлигаянова О. Б. Психологическое содержание педагогической толерантности как профессионально важного качества учителя / О. Б. Нурлигаянова. — Ярославль, 2006. — 158 с.
10. Орбан-Лембрик Л. Е. Психологія управління: посіб. / Л. Е. Орбан-Лембрик. — К. : Академвидав, 2003. — 567 с.

11. Психодиагностика толерантности личности / под ред. Г. Солдатовой, Л. Шайгеровой. — М. : Смысл, 2008. — С. 94–97.
12. Тодорцева Ю. В. Педагогіка толерантності: метод. рек. / Ю. В. Тодорцева. — Одеса : СВД Черкасов М. П., 2004. — 90 с.
13. Шакуров Р. Х. Социально-психологические основы управления: руководитель и педагогический коллектив / Р. Х. Шакуров. — М. : Педагогика, 1990. — 208 с.
14. Шаюк О. Я. Вітакультурний метапідхід в осмисленні толерантності як інтегральної особистісної риси людини / О. Я. Шаюк // Вітакультурний млин ; наук. консультант-редактор А. Фурман. — 2010. — Модуль 11. — С. 21–24.

Bruhovetska Aleksandra Viktorivna

PROFESSIONAL FEATURES OF TOLERANCE HEADS GENERAL EDUCATIONAL INSTITUTIONS DEPENDING ON LENGTH OF ADMINISTRATIVE ACTIVITY

Analysis of practice of secondary educational institutions and relevant publications made it possible to conclude that there is a need for further research in terms of theory and practice to incorporate factors affecting the formation and levels of professional tolerance in secondary school principals at macro-, micro- and meso-levels.

The meso-level factors, which have both positive and negative effects on the formation of professional tolerance in secondary school principals, include organizational and professional factors (types of educational institution and principals' management experience).

The author empirically investigated the impact of organizational and professional factors on the formation of tolerance in secondary school principals. The principals' management experience was found to affect some characteristics of tolerance formed in secondary school principals by individual components (proper management tolerance, tolerance for interaction with the subjects of educational process, self-tolerance) and their elements. The obtained data on the organizational and professional characteristics of managers can be helpful in developing secondary school manager selection criteria.