

9. Лотоцький О. Сторінки минулого : у 4 ч. Ч. 3 / О. Лотоцький. – Варшава, 1934. – 395 с.
10. Государственная Дума. Стенографический отчет. III Созыв. Сессия III. Ч. I. – С. Пб., 1910. – Стб. 1661–3795.
11. Либеральное движение в России. 1902–1905 гг. – М., 2001. – 648 с.
12. Білоус А. Українські кадети й національне питання / А. Білоус // Наукові праці з питань політичної історії. – К., 1992. – Вип. 173. – С. 32–35.
13. Гусев В. Иван Васильевич Лучицкий – ученый, педагог, громадсько-політичний діяч / В. Гусев, Л. Таран // Историчний журнал. – 2008. – № 6. – С. 94–100.
14. Логунова Н. А. Наукова та громадсько-політична діяльність І. В. Лучицького : автореф. дис. на здобуття наук. ступеня канд. іст. наук : 07.00.06 / Н. А. Логунова ; НАН України, Ін-т укр. археографії та джерелознавства ім. М. С. Грушевського. – К., 2006. – 19 с.
15. Политические партии России. Конец XIX – первая треть XX века : энциклопедия. – М., 1996. – 872 с.
16. Садовский В. Украинский вопрос в третьей Думе / В. Садовский // Украинская жизнь. – 1912. – № 5. – С. 17–27.
17. Українські історики: біобібліографічний довідник. Вип. 3. – К., 2010. – 344 с. – Серія (“Українські історики”).

Стаття посвячена освітленню політичної діяльності известного українського общественного деятеля, историка Ивана Васильевича Лучицкого, представителя Конституционно-демократической партии России. Автор выясняет позицию И.В.Лучицкого относительно украинского вопроса, его деятельность в Государственной Думе России, освещает его выступления на защиту украинского языка.

Ключевые слова: *И.В.Лучицкий, Конституционно-демократическая партия России, украинский вопрос, украинские либералы.*

The article is devoted illumination of political activity of the known Ukrainian publicman, historian Ivan Luchickiy, as a representative of Konstitution-demokratic party of Russia. An author finds out position of I.V.Luchickiy in relation to the Ukrainian question, his activity in State Thought of Russia, lights up his appearances on defence of Ukrainian.

Key words: *I.V.Luchickiy, Konstitution-demokratic party of Russia, ukrainian question, Ukrainian liberals.*

УДК 94(477.8): 94(438) “1945/1947”

ББК 63.3 (4 Укр) 625

Богдан Гук

ОРГАНІЗАЦІЙНА СТРУКТУРА НАДРАЙОНУ “ЛЕВАДА” ОУН ЗАКЕРЗОНСЬКОГО КРАЮ 1945–1947 рр.

У статті досліджується проблема обставин і результату становлення структур надрайону “Левада” (південне Підляшшя), яке становило частину організаційної мережі ОУН-СД (самостійників-державників) на території Польщі в 1945–1947 рр. Ця наукова проблема досі не досліджувалась як українськими, так і польськими дослідниками, а документальних джерел обмаль.

Ключові слова: *Закерзоння, Підляшшя, ОУН-СД, УПА, надрайон “Левада”, референтура, запілля.*

Аналіз історіографічних досліджень українських і польських авторів із проблем виникнення та діяльності українського підпілля на території Польщі в 1944–1947 рр., а також вивчення широкої джерельної бази дало підстави для створення наукової картини тих подій на українсько-польському етнічному пограниччі в період Другої світової війни та кілька років потому, уже в умовах Польської Народної Республіки, результатом яких було виникнення організаційних структур українського підпілля, підпорядкованих Українській головній визвольній раді (УГВР), а саме: Організації українських націоналістів самостійників-державників (ОУН-СД) та Української повстанської армії (УПА).

У період між створенням Перемишльської області ОУН (1929 р.) та кінцем існування створеного згодом на її основі Закерзонського краю ОУН-СД (1947 р.) мали

місце значні організаційні перетворення. Одним із таких було становлення структур надрайону “Левада” (південне Підляшшя), яке становило частину організаційної мережі ОУН-СД на території Польщі в 1945–1947 рр. Ця наукова проблема досі не досліджувалась як українськими, так і польськими дослідниками, а документальні джерела дуже скупі. У статті розглянемо такі питання: покажемо передумови виникнення надрайону “Левада” ОУН-СД; простежимо територію поширення та практичні кроки діяльності осередку; охарактеризуємо його організаційну структуру й питання дислокації УПА та становлення повстанського заплілля.

“На терені Підляшшя підпільна структура була дуже слабкою, і тому влітку і восени 1944 року вжито заходів для її зміцнення”, – констатував Петро Й. Потічний у передмові до 39 тому “Літопису УПА” [1, с.12], присвяченого 28 Тактичному відтинкові УПА “Данилів” у складі VI Воєнної округи УПА-Захід. Формулюючи цей погляд, Потічний спирався на інформації зі спомену Івана Шамрика – “Чуба” “На українському Підляшші” [2, с.3]. З метою змінити незадовільну ситуацію туди з території південної частини тодішньої Холмської округи ОУН-б була відправлена одна чота із сотні Маріяна Лукашевича – “Ягоди”, проте вона не виявила існування “колишньої сітки ОУН” [1, с.12]. Із цього можна висновувати, що вона там раніше існувала, хоча спогади І.Шамрика дозволяють зробити висновок про наявність не так організаційної структури, як окремих підпільників. Під цю пору брак організованих підпільних структур у майбутньому надрайоні ОУН “Левада” нагадував стан у майбутньому надрайоні “Верховина” в середній та західній Лемківщині, про що в дещо іншому контексті нагадаємо ще наприкінці статті.

У листопаді 1944 р. керівник Холмської округи ОУН, провідник Заборовець – “Жен”, відправив на південне Підляшшя, в околицю Білої та Володави, чотирьох підпільників [3, с.761], які протягом зими з 1944 до 1945 рр. створили чотири підпільні райони, чим поклали організаційний початок підляській структурі ОУН – самостійників-державників. На цю пору вона входила до складу ОУН Волині [1, с.14], хоч у польській літературі існують помилкові дані, начебто це був Львівський край ОУН [4, с.5].

Час офіційного визнання існування новоствореного надрайону як організаційно завершеного настільки, що він може стати частиною твореної від початку 1945 р. структури Закерзонського краю, – незнаний. За аналогією до інших територій цього Краю, припустимо, що це була весна 1945 р. Надрайонові присвоєно криптонім “Левада”, що спирається на традиційну народну термінологію, відповідник південного надрайону, який почав функціонувати під криптонімом “Лиман”. Обидва доволі віддалені один від одного надрайони становили III округу ОУН Закерзонського краю.

Імовірно, що з метою перевірки організаційної зрілості “Левади”, перед кінцем червня – на початку липня 1945 р. прибули туди відділи “Перебийніс” та “Кочовики” з волинської частини ВО “Буг” [1, с.12.]. Як видається, висновки проводу волинської ОУН зі звітів з їхнього перебування на його території не були задовільні – надрайон залишився діяльним тільки як структура ОУН. Цей стан, до речі, утримався також наступного року: відділові “Вовки”-1, який прибув туди в серпні 1946 р. як на територію постійної дислокації. До висновків із цього питання повернемося наприкінці статті.

Про територію надрайону “Левада” немає докладних даних. За етнографічним районуванням території України, це було південне Підляшшя. За адміністративним поділом тодішньої Польської Республіки “Левада” дорівнювала території Володавського та Білопідляського повітів. Єдина відома сьогодні територіальна схема, рисований аж 1953 р. учасником підпілля “Шкіц терену дій УПА і революційно-визвольного підпілля на українському Підляшші” [2, с.31], – не дає найменших указівок щодо того, яку територію охоплювали дії УПА та підпілля, ані яка була тамтешня територіальна структура районів. Її автор обмежився на сході зазначенням державного польсько-

радянського, а на заході – українсько-польського етнографічного кордону, хоча нема ніяких підстав уважати, що етнографічні межі збігалися з організаційними межами ОУН.

З огляду на вищесказане територію надрайону “Левада” найкраще реконструювати на основі документів. Реконструкція все-таки матиме приблизний характер, оскільки в жодному з відомих документів нема інформації саме про територію “Левади”. Відомо, що три райони створено у Володавщині та один на південний схід від Білої-Підляської [1, с.12]. Меридіанний уклад надрайону, примикання по лінії південь–північ на всій території до прикордонної річки Буг від сходу вплинули на те, що райони, напевно, мали широтне розташування.

На півночі кордон надрайону становила, найімовірніше, залізнична дорога Тереспіль – Біла; на сході він пролягав по лінії північ–південь уздовж прикордонної річки Західний Буг; від півдня приблизно по лінії населених пунктів Ганськ – Косинь – Стільно; від заходу, беручи з півночі на південь, він відповідав лінії, проведеній такими населеними пунктами: Попіль – Піщаць – Мала Дубровиця – Огородники Великі – Бокинка – Вишничі – Опілля – Коденець-Сосновиця – Пешиволя – Гірки – Зіньки.

На основі підпільного видання “Теренові вістки” за лютий – листопад 1946 р. [1, с.573–605], “Політичних звітів” за лютий – вересень 1946 р. [1, с.609–631] та “Організаційних звітів” за окремі місяці 1946 і 1947 рр. [1, с.633–651] можна вибрати населені пункти й за ними визначити територію надрайону. Слід відзначити, що ці звіти не виготовлялися за районами, але, подібно, як у надрайоні “Лиман”, це були зведені звіти із цілого надрайону.

Три володавські райони – I, II та III – охоплювали територію, визначену такими населеними пунктами: Бояри, Вілька Заболоцька, Вільшанка, Вигадів, Вирики, Вовчин, Володава, Ганна, Голешів, Головно, Голя, Городники, Горостита, Грабівка, Даньці, Довгоброди, Дубник, Жолобок, Загайки, Загорів, Замалодичі, Залісся, Засвятичі, Збереже, Капльоноси, Київець, Коденець, Колачі, Колонія Ізабелін, Константин, Королівка, Красівка, Кривоверба, Кузавка, Кути, Лішня, Липівка, Любень, Ляцьк, Мазанівка, Михалки, Мости, Мутниця, Носів, Окунинка, Пешиволя, Погорілець, Руда-Опалин, Рожанка, Розвадівка, Ряць, Ситник, Славатичі, Собібор, Сосновиця, Софіївка, Старина, Сушно, Тарасюки, Троянки, Турна, Угнин, Чепітка, Шуминка. Районування з поділом на три райони сьогодні здійснити неможливо, оскільки наявні документальні й мемуарні інформації не дають для цього достатньої надійної основи.

Натомість останній, північний, четвертий район – це територія приблизно визначена населеними пунктами: Бокинка, Вишничі, Добринка, Заболоття, Кодень, Копитів (Копитове), Костомолоти, Матяшівка, Межилистя, Линюшки, Піщаць, Полоски, Попіль, Тучна, Хорощинка, Хотилів, Яблочин, Янівка. На півночі кордон цього району пролягав приблизно по лінії шосе Тереспіль – Біла. На півдні розмежування між районами південними, тобто володавськими й одним білопідляським проходило, імовірно, уздовж шосейної дороги Лішня – Вишничі. На заході крайні населені пункти району з півночі на південь – це Попіль – Піщаць – Мала Дубровиця – Бокинка – Тучна.

Надрайон “Левада”, який у підпільних звітах здебільшого називається “Підляським”, формувався від самого початку в складі 4 районів. Тут не мала місця ситуація, відома з надрайону “Лиман”, – паралельне виконання окружним проводом завдань також надрайонного проводу. “Левада” мала свій окремий провід, який складався із 7 рефератів: 1) політичного, 2) Служби Безпеки, 3) пропаганди, 4) господарчого, 5) коменданта боївки СБ, 6) Українського Червоного Хреста і 7) технічної ланки [1, с.951–952]. Супроти нормативної кількості й структури в ньому бракувало 3 рефератів: військового, організаційного та жіночого реферату УЧХ. Відсутність вищеназваних рефератів, очевидно, впливала з відсутності військового реферату, присутність якого означала присутність командира й самого відділу УПА (про що йшлося вище). У надрайоні

“Левада” повністю, хоч у даному випадку – негативно, перевірялося трактування структури ОУН як запілля для діяльності УПА. Брак постійно дислокованих збройних сил звільняв надрайон з організаційного зусилля на воєнному відтинку. Оскільки бої на території надрайону були нечастими, не виникала також потреба у творенні жіночої референтури УЧХ, а, може, не тільки її.

Кількість референтур по районах також не відповідала підпільному нормативові, який передбачав 10 таких організаційних підрозділів. У I районі існували 3 референтури: політична, пропаганди та коменданта боївки СБ [1, с.952]. У II районі функціонували 4 референтури: політична, служби безпеки, господарча та коменданта боївки СБ [1, с.952]. У III районі – 5 референтур: політична, служби безпеки, пропаганди, господарча та коменданта боївки СБ [1, с.952–953]. У IV районі – 6 референтур: політична, служби безпеки, організаційна, господарча, УЧХ і коменданта боївки СБ [1, с.953].

Одним із завдань повноцінної організаційної мережі ОУН на будь-якій території її функціонування були заходи, спрямовані на формування повстанського запілля як “контрольованої УПА території, на якій вибудовувалася структурована система воєнно-господарського комплексу базисних і похідних функцій місцевого населення як суб’єктів повстанського руху” [2, с.60]. У цьому контексті мережа ОУН виступала не лише як політична (ці завдання припадали політичному референтові), але насамперед керівна організаційна сила підпілля. На території надрайону “Левада”, охопленій мережею ОУН, у 1945–1947 рр. виникла складна ситуація організаційного “зачарованого кола”: взаємозалежної неспроможності всіх підпільних структур. На практиці це набуло форми – оправданої – неспроможності командування УПА здійснити дислокацію збройних підрозділів у північній частині території 28 ТВ УПА “Данилів” та перетворити його в частину дійсної операційної активності УПА. Командування УПА VI Воєнної округи кілька разів намагалося розширити дієву територію 28 ТВ УПА “Данилів”. Отож у жовтні 1945 р. з південної частини цього тактичного відтинку туди прибула сотня “Вовки”-1 “з завдання залишитися тут протягом зими 1945–1946 рр. Однак цій сотні не вдалося затриматися в терені на постійно і під кінець грудня вона вернулася в надрайон «Лиман»” [1, с.13]. Відтак ідентичний результат увінчав намагання інших відділів: у серпні 1946 р. – “Галайда”-2, у квітні 1947 р. – “Вовки”-3 [1, с.13] (причому “Галайда”-2 не був відділом, що належав до VI округи УПА-Захід, а так званім “гостюючим відділом”). Виявилось, що непідготованість структури ОУН до забезпечення хоча б одному відділові УПА території дислокації в цій частині Закерзонського краю є тривалою. Варто відзначити, що, оскільки “Левада” складалася з 4 районів, то там мали б дислокуватися 4 відділи УПА, тобто не менше як курінь. Не вдалося змінити цього стану аж до кінця змагань на Закерзонні в серпні 1947 р. П.Й.Потічний констатував згодом, що “намагання створити окремих відділів УПА для цього терену були безуспішними”, проте цей погляд далеко не вичерпує характеристики причин такого невідрадного організаційного стану “Левади”. Його могло б пом’якшити тільки врахування того, що існував також зворотний зв’язок – між УПА і ОУН та повстанським запіллям. Адже, як відзначає Г.Стародубець щодо запілля, “<...> його територіальне окреслення цілком залежало від збройної спроможності УПА” [2, с.62]. Задля порівняння слід відзначити, що тривалий час, із листопада 1945 р. аж до вересня 1946 р., тривала підготовка до відправлення в досі організаційно занедбану західну частину надрайону “Бескид” – надрайон “Верховина”. Усе-таки, коли у вересні 1946 р. туди, у західну Лемківщину, вирушив відділ під командуванням Романа Гробельського – “Бродича”, він застав у “Верховині” – завдяки зусиллям тамтешнього проводу надрайону та районів – настільки сприятливі обставини, що зміг перезимувати з 1946 на 1947 р. та закріпитися на цій території. Таким чином, надрайон “Левада” слід визнати організаційно найбільш неспроможним у всій структурі Закерзонського краю.

Організаційна структура надрайону “Левада”, одного зі структурних підрозділів Закерзонського краю, у 1945–1947 рр. не досягла організаційних показників, передбачених тодішніми нормами ОУН-СД. Зокрема, доказом цього є те, що ні один із 4 районів не зміг виконати основного завдання повстанського запілля: утримати на своїй території відділ УПА. Теоретично цей надрайон міг нарощувати більшу кількість районів. Для цього було вдосталь території, заселеної українським населенням, однак так не сталося з огляду на кілька місцевих факторів: низьку національну свідомість населення, його слабку суспільно-політичну активність, меншу проти інших територій, заселених українцями, ворожість польського підпілля, Війська Польського, органів державної безпеки та, нарешті, слабкість місцевих кадрів. Крім цього, територіальний розвиток виявився б непотрібним організаційним зусиллям, яке не принесло б найважливішого результату в стратегії підпілля: військової діяльності підрозділів УПА в обороні українського населення.

1. Тактичний відтинок УПА 28-ий “Данилів”: Холмщина і Підляшшя : документи і матеріали // Літопис УПА / [ред. П. Й. Потічний]. – Торонто ; Львів : Літопис УПА, 2003. – Т. 39. – 1065 с.
2. Стародубець Г. Генеза українського повстанського запілля / Г. Стародубець. – Тернопіль : Підручники і посібники, 2008. – 464 с.
3. Чуб І. На українському Підляшші в роках 1944–1948 / І. Чуб // До зброї. – 1953. – № 21. – С. 31–38.
4. Ziętek R. Działania oddziałów partyzanckich Ukraińskiej Powstańczej Armii na południowym Podlasiu w latach 1945–1947 / R. Ziętek // Podlaski Kwartalnik Kulturalny. – 2000. – Т. 3. – С. 5.

Стаття призвана вивчити проблему обставин і становлення структури надрайона “Левада” (Южное Подляшье), которая была частью организационной сети ОУН-СД (“самостийныквив-державныквив”) на території Польщі в 1945–1947 гг. Эта научная проблема до сих пор не исследована как украинскими, так и польскими учёными, а документальные источники очень скудные.

Ключевые слова: Закерзонье, Подляшье, ОУН-СД, УПА, надрайон “Левада”, референтура, заполье.

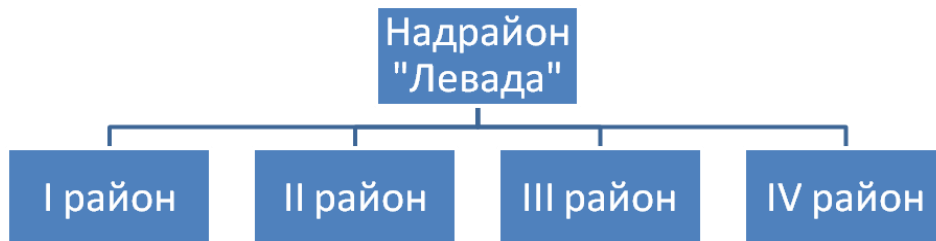
Article is devoted to the research of organizational structure of super-region “Levada”, which was one of integral components of OUN structures in Zakerzonnia Country-area that existed between 1945 and 1947 in eastern Poland (precisely in Podliashshia region). As far as organizational structure is concerned, super-region “Levada” wasn’t different from other regions forming Ukrainian underground. It consisted of 4 regions, however they didn’t have completed military cadre. Because of many reasons this super-region wasn’t able to maintain even one unit of UPA’s forces. With regard to this, in super-region “Levada” there weren’t created regular Ukrainian armed forces.

Key words: Zakerzonnia, Podliashshia, OUN, UPA, super-region “Levada”, referantur, zapolje.

ДОДАТКИ

Організаційні схеми надрайону “Левада” Закерзонського краю 1945–1947 рр.

Організаційна структура надрайону “Левада” 1945–1947 рр.



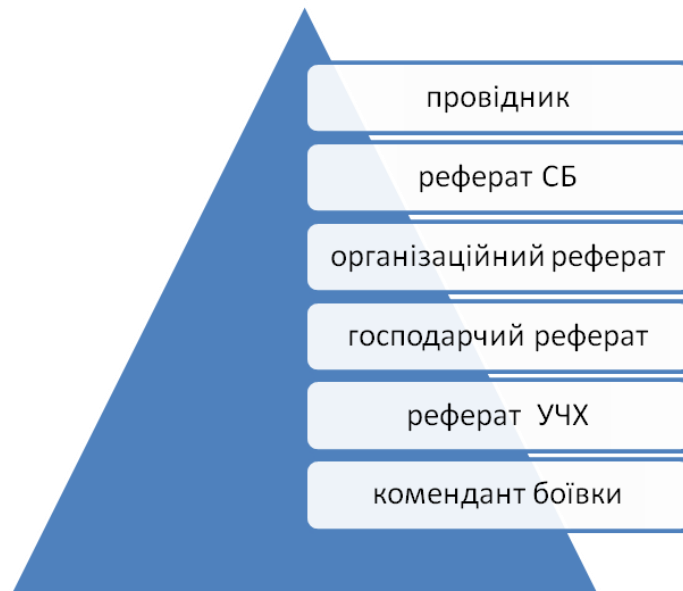
Організаційна структура проводу I району надрайону “Левада”



Організаційна структура проводу II району надрайону “Левада”



Організаційна структура проводу III району надрайону “Левада”



Організаційна структура проводу IV району надрайону “Левада”