

## ОЦІНКА ТЕХНІКО-ЕКОНОМІЧНОГО СТАНУ ОБ'ЄКТІВ ТУРИСТИЧНОЇ ІНФРАСТРУКТУРИ В ОДЕСЬКІЙ ОБЛАСТІ

У статті проаналізовано техніко-економічний стан таких об'єктів туристичної інфраструктури в Одеській області, як готельне господарство, санаторно-курортні заклади та заклади культури і мистецтв. В результаті проведеного дослідження зроблено узагальнені висновки щодо стану перелічених об'єктів у 2000-2009 рр.

The techno-economic status of such objects of tourist infrastructure in the Odessa region, as hotel services, resort institutions and institutions of culture and arts are analyzed in the article. As a result of the study made generalized conclusions regarding the status of these facilities in 2000-2009.

**Постановка проблеми у загальному вигляді.** На сьогоднішній день рекреація та туризм є однією з найефективніших галузей світового господарства. Оборотноість в цій галузі в 4 рази вище, ніж в інших галузях господарства; витрати на створення одного робочого місця в 20 разів нижче, ніж, наприклад, у промисловості; розвиток рекреаційно-туристичної сфери пов'язаний, за деякими розрахунками, з тридцятьма галузями господарства, тобто рекреація та туризм, так би мовити, є локомотивом розвитку супутніх галузей.

При цьому ефективність функціонування ринку в рекреаційно-туристичній сфері визначається, в першу чергу, наявністю всіх необхідних структурних компонентів і рівнем їхньої взаємодії. Вагомим фактором розширення рекреаційно-туристичної діяльності є розвиток інфраструктури сфери рекреації та туризму. Рекреаційно-туристична інфраструктура є тією ланкою, яка не тільки обслуговує, а й забезпечує розвиток туристичного процесу як ринкової системи.

**Аналіз досліджень і публікацій останніх років.** Саме з причин високого ступеня морального та фізичного зношування та недостатньої розвиненості важливіших елементів рекреаційно-туристичної інфраструктури Україна (не дивлячись на значний потенціал розвитку рекреаційно-туристичної сфери) виглядає досить скромно на світовому ринку рекреаційно-туристичних послуг. Разом з тим, закордонний досвід показує, що успішний розвиток рекреаційно-туристичної індустрії передбачає, окрім рекреаційно-туристичного потенціалу, наявність певних умов, стимулюючих цей розвиток. І серед цих умов одне з перших місць посідає саме інфраструктура даної сфери господарства. Саме тому багато спеціалістів, що займаються вивченням проблем сфери рекреації та туризму, присвячують свої роботи дослідженню стану рекреаційно-туристичної інфраструктури в регіонах України.

**Виділення невирішених раніше частин загальної проблеми.** Аналізу стану інфраструктури рекреаційно-туристичної сфери в Одеській області, на думку автора, приділяється недостатньо уваги, що є значним недоліком, з урахуванням існуючого в нашому регіоні значного потенціалу для розвитку рекреаційно-туристичної індустрії.

**Постановка завдання.** В зв'язку із вищезазначеним метою статті є оцінка техніко-економічного стану об'єктів туристичної інфраструктури в Одеській області.

**Виклад основного матеріалу дослідження.** Одразу відмічається, що під ринковою інфраструктурою в рекреаційно-туристичній сфері слід розуміти сукупність елементів, які забезпечують функціонування та взаємодію суб'єктів цієї сфери і регулюють рух матеріальних, фінансових, інформаційних потоків між ними та зовнішнім середовищем.

Рекреаційно-туристична інфраструктура представлена сукупністю матеріально-речових об'єктів, діяльність яких спрямована на задоволення туристичних потреб населення.

Її елементи можна розбити на чотири блоки: побутові об'єкти (заклади для розміщення, харчування і т.д.), об'єкти з надання послуг (об'єкти розважального, пізнавального, оздоровчого призначення й т.п.), супутні об'єкти (транспорт, зв'язок та ін.), а також рекламні та інформаційні засоби.

Можна виділити дві функції інфраструктури: функція забезпечення функціонування та взаємодії суб'єктів рекреаційно-туристичної сфери та функція регулювання матеріальних, фінансових та інформаційних потоків.

Слід зазначити, що за своєю суттю ці функції відрізняються одна від одної. Так, функція забезпечення має пасивний характер, оскільки в даному випадку інфраструктура створює для рекреаційно-туристичної системи умови для виконання її функцій у ринковому середовищі. Регулююча функція, навпаки, є активною, що забезпечує функціональну життєздатність рекреаційно-туристичної системи в її зв'язках з іншими економічними підсистемами у рамках усієї економічної системи. Обидві функції тісно взаємопов'язані: перша з них фактично спрямована на створення рекреаційно-туристичного продукту, друга - забезпечує його реалізацію [1, с.173].

Зазначимо, що за своїм складом, потужністю, кількістю і якістю окремих елементів рекреаційно-туристична інфраструктура повинна відповідати потребам рекреантів і туристів. Без такої відповідності різко знижуються рівень і якість рекреаційно-туристичного обслуговування, що, у свою чергу, викликає зменшення розміру виручки від реалізації рекреаційно-туристичного продукту [2, с.88]. При цьому слід пам'ятати, що виробнича база галузі формувалася в основному за радянських часів з орієнтацією переважно на невибагливого відпочиваючого, тому серед об'єктів інфраструктури переважають великі (порівняно з закордонними) комплекси із значною концентрацією місць та низьким рівнем комфортності [3, с.52]. Зростаючі ж вимоги рекреантів і туристів до рівня обслуговування викликають неминучість реорганізації об'єктів рекреаційно-туристичної інфраструктури, будівництва нових сучасних корпусів, спортмайданчиків та інших споруджень для проживання, лікування, відпочинку та розваги рекреантів та туристів. Недолік рівня оснащення цих об'єктів істотно впливає на привабливість рекреаційно-туристичних територій.

Очевидно, що природні передумови необхідні, але недостатня умова для повного рекреаційно-туристичного використання території, особливо при оцінці рекреаційно-туристичного оточення житлових і промислових центрів. Для того, щоб рекреаційно-туристична інфраструктура виконувала свою головну мету, необхідно оцінити її оснащення і об'єкти, які створені людиною в природному середовищі та призначені для відновлення сил і здоров'я населення і використання вільного часу.

В рамках даної роботи автор розглядає такі складові елементи рекреаційно-туристичної інфраструктури Одеської області, як: готельне господарство і санаторно-курортні заклади та заклади культури і мистецтв, оскільки ці об'єкти є, так би мовити, інфраструктурною передовою при прийомі рекреантів та туристів.

Спочатку проаналізуємо показники ефективності використання закладів готельного господарства та санаторно-курортних закладів на основі даних статистичних щорічників Одеської області за 2000 – 2009 рр. [4, с.476-491; 5, с.479-498].

Щодо об'єктів готельного господарства та показників ефективності їх використання, можна констатувати наступне: протягом 2000-2009 рр. кількість готелів та інших місць для короткотермінового проживання поступово зменшувалася і на кінець цього періоду склала 80 одиниць (що на 16 одиниць менше, ніж у 2000 р.). При цьому кількість номерів в готелях та інших місцях для тимчасового проживання збільшилася за 10 років на 143 номери, і у 2009 р. складала 3817 одиниць, а кількість місць в цих закладах, при цьому, зменшилася на 620 одиниць, і у 2009 р. склала 7541 місце, що дорівнює 92,4% від рівня 2000 року (рис. 1). У розрахунку на 1000 населення області, ця величина зменшилася з 3,28 до 3,15 місць (рис. 2).

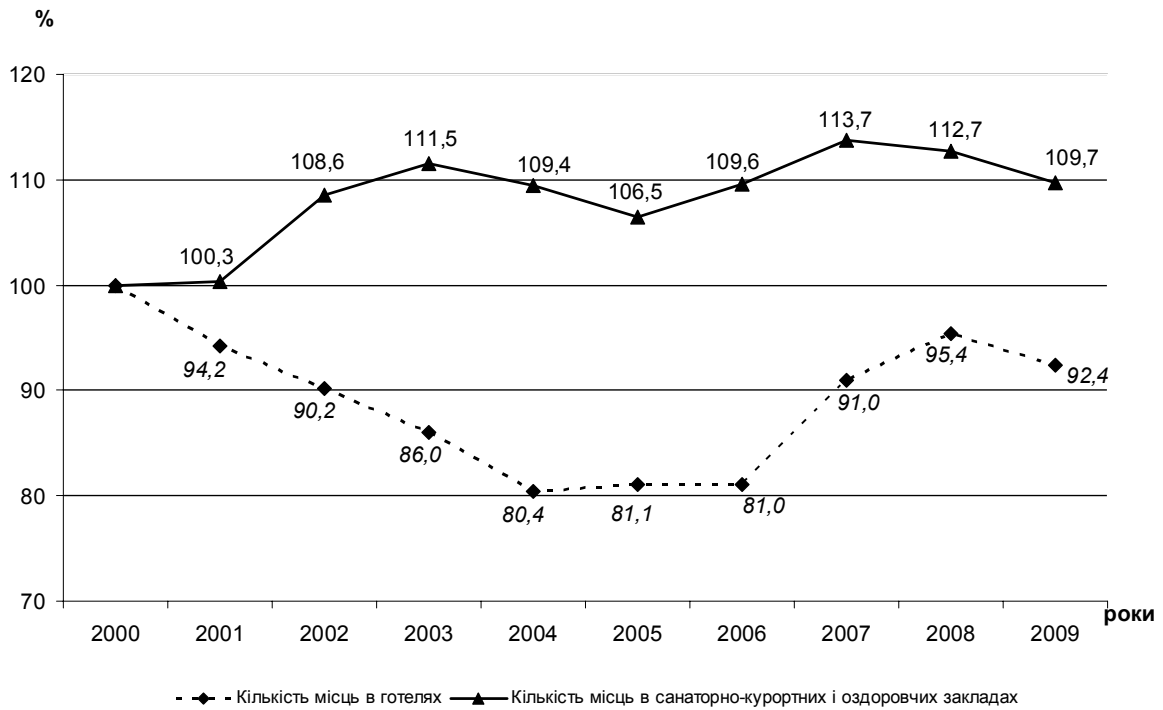


Рис. 1. Кількість місць в готелях та в санаторно-курортних і оздоровчих закладах Одеської області у 2000-2009 рр., по відношенню до рівня 2000 року

Готелі, місць	3,28	1,04 рази >	3,15
Санаторно-курортні заклади, місць	19,81	1,14 рази <	22,64
Музеї, відвідувань	310	1,19 рази <	370
Театри, відвідувань	180	1,17 рази <	210
Концертні організації, відвідувань	60	1,50 рази <	90
Заклади клубного типу, місць	100	1,25 рази >	80
Заклади з кіноустановками, місць	60	20 разів >	3
Бібліотечний фонд, примірників	8420	1,05 рази <	8840
Туристів, чоловік	97	2,62 рази >	37

t

Рис. 2. Забезпеченість населення Одеської області готельними, санаторно-курортними закладами та закладами культури і мистецтв, на 1000 жителів

Коефіцієнт використання місткості на протязі досліджуваного періоду змінювався наступним чином: спочатку він поступово зростав від 0,20 у 2000 р. до 0,29 у 2006 р., а потім знизився і на кінець періоду склав 0,16.

На протязі 10 років зросла і житлова площа номерів, як загальна площа всіх номерів (з 75,7 до 84,6 тис.м<sup>2</sup>), так і середня площа одного номеру (з 20,6 до 22,2 м<sup>2</sup>).

Разом з тим, слід відмітити тенденцію скорочення як кількості населення області (на 4% за 10 досліджуваних років), так і загального туристичного потоку (майже на 64%). Саме у зв'язку із скороченням турпотоку, забезпеченість туристів місцями в готелях збільшилася. Так, в розрахунку на 1000 туристів, ця величина збільшилась за 10 років більш ніж в 2,5 рази (з 33,67 місць у 2000 р. до 86,28 – у 2009 р.).

При цьому слід відмітити, що показники ефективності використання об'єктів готельного господарства зросли у 2009 р., порівняно з 2000 р.. Так, середня місткість одного підприємства протягом 2000-2009 рр. коливалася від мінімуму в 84 місця (у 2005 р.) до максимуму в 96 місць (у 2003 та 2008 рр.). На кінець періоду ця величина складала 94 місця на одне підприємство, що на 9 одиниць більше, ніж у 2000 р.

Відносно кількості об'єктів санаторно-курортних закладів та показників ефективності їх використання, відмітимо, що протягом 2000-2009 рр. практично всі вони поступово збільшувалися. Так, за даними статистичних щорічників Одеської області [4, с.476-491; 5, с.479-498], загальна кількість цих закладів збільшилася на 96 одиниць – з 338 закладів у 2000 р. до 434 - у 2009 р.

Кількість місць в них, при цьому, зросла на 4779 одиниць, і склала у 2009 р. 54140 місць, що дорівнює майже 110% від рівня 2000 р. (див. рис. 1).

При цьому, кількість місць, у розрахунку на один заклад, зменшилася зі 146 до 125 місць.

У розрахунку на 1000 населення, кількість місць в санаторно-курортних і оздоровчих закладах регіону у 2009 р. складала 22,64 місць, що на 2,83 місця більше, ніж у 2000 р. А в розрахунку на 1000 туристів, кількість місць в цих закладах збільшилася в 3 рази (з 203,63 місць у 2000 р. до 619,45 - у 2009 р.).

Стосовно показників ефективності використання санаторно-курортних і оздоровчих закладів слід відмітити, що кількість осіб, оздоровлених санаторно-курортними закладами, збільшилася з 214,5 тис. осіб у 2000 р. до 272,6 тис. осіб у 2009 р., тобто зросла на 58,1 тис. осіб, або в 1,27 рази.

Перейдемо до аналізу показників ефективності використання таких об'єктів соціальної інфраструктури Одеської області, як заклади культури і мистецтв.

Стосовно кількості об'єктів сфери культури і мистецтв в Одеській області протягом 2000-2009 рр. відмітимо наступне.

Протягом даного часового періоду на 17 одиниць зросла кількість бібліотек: з 889 одиниць у 2000 р. до 906 – у 2009 р. У розрахунку на 100 тис. населення області ця величина у 2009 р. складала 38 одиниць (у 2000 р. – 36 одиниць). Бібліотечний фонд, при цьому, не змінився, і протягом всього періоду складав 21,1 млн. примірників. Але у розрахунку на 1000 жителів ця величина зросла на 420 одиниць, і склала у 2009 р. 8840 примірників (див. рис. 2).

Відносно закладів з кіноустановками, відмітимо, що їх загальна кількість по області протягом 2000-2009 рр. зменшилася з 618 одиниць у 2000 р. до 24 – у 2009 р. Кількість кіноустановок, у розрахунку на 100 тис. населення при цьому зменшилася з 25 до 1 одиниці.

А кількість місць у закладах з кіноустановками у розрахунку на 1000 жителів області протягом періоду, що розглядається, зменшилася з 60 місць до 3 місць (рис. 2).

Загальна кількість місць у закладах з кіноустановками протягом цього часу в Одеській області зменшилася на 142,3 тис. одиниць. Кількість закладів клубного типу протягом 2000-2009 рр. в Одеській області зменшилася на 63 одиниці, і склала на кінець періоду

742 одиниці. У розрахунку ж на 100 тис. населення, ця величина незначно коливалася і складала в середньому 32 одиниці.

При цьому, кількість місць у закладах культури клубного типу зменшилася з 249 170 місць у 2000 р. до 191 282 – у 2009 р. В розрахунку на 1000 жителів, цей показник зменшився зі 100 одиниць у 2000 р. до 80 одиниць у 2009 р. (див. рис. 2).

Стосовно загальної кількості концертних організацій, відмітимо, що на протязі 2000-2009 рр. вона зросла втричі (з 1 до 3 одиниць).

У розрахунку на 1 млн. населення області ця величина за період, що розглядається, зросла з 0,4 до 1,3 одиниць. Разом з тим, зросла і кількість слухачів концертних організацій: зі 149 502 осіб у 2000 р. до 215 192 – у 2009 р.

У розрахунку на 1000 жителів області, за цей період ця величина зросла з 60 до 90 осіб (рис. 2). За період 2000-2009 рр. кількість музеїв в Одеській області незмінно складала 13 одиниць, що у розрахунку на 1 млн. населення складає 5 музеїв. При цьому з 2000 до 2007 рр. музейні фонди зросли.

Так, число експонатів основного фонду збільшилося взагалі на 14,6 тис. (1,1 тис. у розрахунку на 1 музей) і складало у 2007 р. 528,2 тис. експонатів (40,6 тис. на 1 музей). Протягом 2000-2009 рр. зросла і кількість відвідувачів музеїв: з 772,4 тис. осіб у 2000 р. до 884,7 тис. – у 2009 р. У розрахунку на 1000 жителів області, за 2000-2009 рр. ця величина зросла з 310 до 370 осіб (рис. 2).

З 2000 по 2008 рр. в Одеській області кількість театрів складала 9 одиниць, а у 2009 р. – зменшилася до 7 одиниць. У розрахунку на 1 млн. населення області вона зменшилася з 4 до 3 театрів.

Кількість глядачів театрів, при цьому, зросла: з 448,5 тис. осіб у 2000 р. до 502,1 тис. – у 2009 р. У розрахунку на 1000 жителів області це, відповідно, складає 180 відвідувань театрів у 2000 р. і 210 – у 2009 р. (рис. 2).

**Висновки і перспективи подальших розробок.** В результаті проведеного дослідження можна зробити узагальнені висновки щодо стану готельного господарства, санаторно-курортних закладів та закладів культури і мистецтв Одеської області протягом 2000-2009 років:

- кількість закладів готельного господарства і місць в них протягом 10 років зменшилася на фоні збільшення кількості номерів, їх площі (як загальної, так і середньої) та середньої місткості одного підприємства цієї сфери;
- кількість санаторно-курортних і оздоровчих закладів і місць в них збільшилася, разом із збільшенням кількості оздоровлених цими закладами осіб;
- кількість музеїв залишилася незмінною, а кількість їх відвідувань збільшилася;
- кількість театрів скоротилася, а кількість глядачів театрів зросла;
- збільшилася кількість концертних організацій, а також їх відвідувань;
- зменшилася кількість закладів з кіноустановками та закладів клубного типу, разом із зменшенням місць в них;
- збільшилася загальна кількість бібліотек (із незмінним бібліотечним фондом).

Але більш глибокі висновки щодо стану рекреаційно-туристичної інфраструктури регіону, які впливають як з проведеного аналізу, так і з аналізу останніх публікацій з цієї теми, не можна вважати позитивними.

По-перше, величина загального турпотоків Одеської області зменшилася майже втричі (разом із скороченням населення області на 4%). Саме це пояснює збільшення забезпеченості туристів місцями в закладах для розміщення.

По-друге, об'єкти рекреаційно-туристичної інфраструктури, які при проектуванні та будівництві розраховувалися в основному на середній клас, не задовольняють зростаючим вимогам до якості, рівня оснащення й обслуговування того шару рекреантів і туристів, який би зміг оплатити ці послуги.

По-третє, на сьогоднішній день відбувається взагалі неузгоджене з реальними

потребами, нескоординоване будівництво об'єктів рекреаційно-туристичної інфраструктури в Одеській області (що є також і загальнодержавною тенденцією).

Таким чином, розвиток рекреаційно-туристичної інфраструктури - проблема серйозна й складна.

Вона потребує розв'язання територіальних, соціально-економічних завдань, і таких, що пов'язані з розподілом і визначенням пріоритетних напрямів використання природних лікувальних ресурсів і пошуками шляхів збалансування міжгалузевих інтересів, вирішенням питань розміщення курортного, житлового, соціального, інженерно-транспортного, комунального та інших видів будівництва, відтворення культурно-історичної спадщини, охорони та збагачення природного середовища курортів.

Актуальним напрямком при цьому є вдосконалювання форм галузевої й територіальної організації рекреаційно-туристичної інфраструктури, у тому числі збалансованість видів послуг.

Модернізуючи ці форми, вирішуються завдання найбільш повного задоволення потреб населення за рахунок підвищення якості рекреаційно-туристичного обслуговування, удосконалювання рівня рекреаційно-туристичної інфраструктури й поліпшення використання всіх елементів основних і оборотних фондів.

Створення та належне використання розвинутої рекреаційно-туристичної інфраструктури може сприяти збільшенню обсягів рекреаційно-туристичних товарів і послуг, залученню рекреантів та туристів до нашого регіону, а, відповідно, і додаткових надходжень до бюджетів усіх рівнів, а також позитивним змінам у структурі зайнятості населення.

Адже в теперішній час рекреаційно-туристична інфраструктура є саме тією ланкою, яка не тільки обслуговує, а й забезпечує розвиток рекреаційно-туристичного процесу як ринкової системи.

Тому формування інститутів ринкової інфраструктури, на думку автора, є ключовою проблемою розвитку вітчизняної рекреаційно-туристичної сфери.

#### **Список використаної літератури**

1. Гайдук А. Формування туристичної ринкової інфраструктури як фактор підвищення ефективності функціонування ринку туристичних послуг // А. Гайдук / Регіональна економіка. – 1999. – № 2. – С. 172–177.
2. Балабанов И. Т. Экономика туризма: [учеб. пособ.] / И. Т. Балабанов, А. И. Балабанов. – М.: Финансы и статистика, 2002. – 176 с.
3. Лащик І. П. Соціально-економічний аспект розвитку туристичної інфраструктури України // І. П. Лащик / Туризм в Україні: сучасний стан та пріоритети розвитку. Матеріали Всеукраїнської науково-практичної конференції (Львів, 20-22 жовтня 2005 р.). – Львів, 2005. – С. 52–55.
4. Статистичний щорічник Одеської області за 2000 рік // Державний комітет статистики України. Головне управління статистики в Одеській області / за ред. Т. В. Стоянової, відп. за випуск Т. В.Копилова. – Одеса: Астропринт, 2001. – 534 с.
5. Статистичний щорічник Одеської області за 2009 рік // Державний комітет статистики України. Головне управління статистики в Одеській області / за ред. Т. В. Стоянової, відп. за випуск Т. В.Копилова. – Одеса: Астропринт, 2010. – 549 с.

Прийнято до друку 12.04.2011