

УДК 339.9:331.556.4

Катерина Володимирівна ШИМАНСЬКА

кандидат економічних наук, доцент кафедри міжнародної економіки, Житомирський державний технологічний університет, e-mail: kv.shymanska@gmail.com

**РЕГІОНАЛЬНІ ОСОБЛИВОСТІ МІЖНАРОДНОЇ МІГРАЦІЇ В ЄВРОПІ
ТА РЕГІОНАЛЬНА МІГРАЦІЙНА ПОЛІТИКА**

Шиманська, К. В. Регіональні особливості міжнародної міграції в Європі та регіональна міграційна політика // Вісник соціально-економічних досліджень: зб. наук. праць; за ред. М. І. Зверькова (голов. ред.) та ін. (ISSN 2313-4569). – Одеса: Одеський національний економічний університет. – 2017. – № 2-3 (63-64). – С. 25–35.

Анотація. У статті розглянуто регіональні особливості міжнародних міграцій у Європі, зокрема, Європейському Союзу та визначено риси регіональної міграційної політики ЄС як інтеграційного об'єднання. За результатами аналізу показників Євростату та Світового Банку визначено географічну структуру імміграції та територіального розміщення мігрантів у ЄС. Досліджено динаміку зміни індексу розвитку людського потенціалу в Європейському Союзі на етапах його розширення. Встановлено, що розширення ЄС знижувало середній показник людського розвитку в об'єднанні за рахунок приєднання країн з нижчими показниками. Проаналізовано проблеми розвитку явища зовнішньої міграції в Європі, зокрема, його переваги та недоліки, а також пов'язані з нею загрози.

Ключові слова: міжнародна міграція; міграційна політика; регіональна міграційна політика; Європа; Європейський Союз.

Екатерина Владимировна ШИМАНСКАЯ

кандидат экономических наук, доцент кафедры международной экономики, Житомирский государственный технологический университет, e-mail: kv.shymanska@gmail.com

**РЕГИОНАЛЬНЫЕ ОСОБЕННОСТИ МЕЖДУНАРОДНОЙ МИГРАЦИИ
В ЕВРОПЕ И РЕГИОНАЛЬНАЯ МИГРАЦИОННАЯ ПОЛИТИКА**

Шиманская, Е. В. Региональные особенности международной миграции в Европе и региональная миграционная политика // Вестник социально-экономических исследований: сб. науч. трудов; под ред. М. И. Зверькова (глав. ред.) и др. (ISSN 2313-4569). – Одесса: Одесский национальный экономический университет. – 2017. – № 2-3 (63-64). – С. 25–35.

Аннотация. В статье рассмотрены региональные особенности международных миграций в Европе, в частности, Европейском Союзе и определены черты региональной миграционной политики ЕС как интеграционного объединения. По результатам анализа показателей Евростата и Всемирного Банка определена географическая структура иммиграции и территориального размещения мигрантов в ЕС. Исследована динамика изменения индекса развития человеческого потенциала в Европейском Союзе на этапах его расширения. Установлено, что расширение ЕС снижало средний показатель человеческого развития в объединении за счет присоединения стран с более низкими показателями. Проанализированы проблемы развития явления внешней миграции в Европе, в частности, его преимущества и недостатки, а также связанные с ней угрозы.

Ключевые слова: международная миграция; миграционная политика; региональная миграционная политика; Европа; Европейский Союз.

Kateryna SHYMANSKA

PhD in Economics, Associate Professor, Department of International Economics, Zhytomyr State Technological University, e-mail: kv.shymanska@gmail.com

**REGIONAL FEATURES OF INTERNATIONAL MIGRATION IN EUROPE
AND REGIONAL MIGRATION POLICY**

Shymanska, K. (2017). *Regional features of international migration in Europe and regional migration policy*. Ed.: M. Zveryakov (ed.-in-ch.) and others [Rehionalni osoblyvosti mizhnarodnoi mihratsii v Yevropi ta rehionalna mihratsiina polityka; za red.: M. I. Zveriakova (gol. red.) ta in.], *Socio-economic research bulletin; Вісник соціально-економічних досліджень* (ISSN 2313-4569), Odessa National Economic University, Odessa, No. 2-3 (63-64), pp. 25–35.

Abstract. *The article considers regional features of international migration in Europe, in particular, in the European Union and defines features of regional migration policy of the EU as an integration association. By results of analysis of Eurostat and the World Bank data the geographical structure of immigration and territorial distribution of migrants in the EU are defined. The dynamics of change in the human development index in the European Union at the stages of its enlargement is studied. It is identified that the EU enlargement reduced the average human development index in the alliance through the accession of countries with lower rates. The study analyzes the problems of external migration phenomenon development in Europe, including its advantages and disadvantages and related threats.*

Keywords: *international migration; migration policy; regional migration policy; Europe; the European Union.*

JEL classification: *F220; J150; O150*

Постановка проблеми у загальному вигляді. Формування сучасної карти міграційних переміщень населення в країнах та регіонах світу відбувається під впливом геоекономічних трансформацій, які полягають у формуванні багатополюсного економічного простору, де, з одного боку, відбуваються процеси дезінтеграції, зокрема в Європі, а, з іншого, – посилюються процеси регіональної інтеграції в інших частинах світу (Латинська Америка, Південно-Східна Азія, Африка), зміщуючи акценти економічного розвитку та трансформуючи характер та інтенсивність використання економічних ресурсів країн та регіонів, моделюючи фінансові, людські та інформаційні потоки.

Зокрема, на думку А. Ф. Констант та К. Ф. Циммерманна [1], «... мобільність робочої сили є економічно вигідною, оскільки забезпечує оптимальне розміщення ресурсів, тим самим генеруючи вищу та кращу продуктивність та більший добробут» [1, с.4].

Разом з тим, глобальні проблеми людства, викликані посиленням геополітичної нестабільності та боротьбою за світове лідерство, інтенсифікацією нарощення та використання виробничих потужностей, обумовлюють зростання чисельності мігрантів (в тому числі нелегальних) до країн Європейського Союзу, а відповідне негативне ставлення європейців до мігрантів посилюється економічними проблемами, соціальною напругою – формується так званий євроскептицизм.

Аналіз досліджень і публікацій останніх років. Дослідженню особливостей формування міграційної політики в країнах Європи та, зокрема, Європейському Союзу присвятили свої наукові праці Р. А. дель Сарто (R. A. Del Sarto) [2] та К. Стайндлер (C. Steindler) [2], Б. Ельснер (B. Elsner) [3], А. Ф. Констант (A. F. Constant) та К. Ф. Циммерманн [1; 3], Р. Андріясевиц (R. Andrijasevic) [4], С. Леонард (S. Leonard) [5], А. Р. Сервент (A. R. Servent) [6], М. Такл (M. Takle) [7], Р. Бермейо [8], Н. Реслоу (N. Reslow) [9]. Зокрема, у своєму дослідженні Р. А. дель Сарто та К. Стайндлер [2], Р. Бермейо [8] піднімають питання щодо невизначеності політико-безпекового середовища формування міграційної політики ЄС відносно південного напрямку імміграції.

Виділення невирішених раніше частин загальної проблеми. Дослідження вимагають особливості сучасного етапу розвитку міграційних процесів в Європі в контексті з'ясування впливу на них регіональної міграційної політики ЄС, оскільки з посиленням інтеграційних процесів у світі (тобто утворення регіональних угруповань країн у Південно-Східній Азії, Латинській Америці, Африці на тлі дезінтеграції в Європі та Північній Америці) міжконтинентальні переміщення в Європу з таких регіонів трансформуються, а тому актуальності набуває абстрагування від особливостей індивідуальних державних міграційних політик у зв'язку з їх виходом на регіональний рівень. Зокрема, науковий пошук варто скерувати на трансформацію спільної політики ЄС щодо руху людських ресурсів як одного з напрямів створення системи регіональної безпеки. У цьому контексті більш глибокого розгляду вимагають регіональні особливості міграційних потоків, оскільки саме вони є передумовою формування спільної регіональної політики за окремими регіональними угрупованнями.

Постановка завдання. Метою дослідження є огляд регіональних особливостей міграцій у Європі, зокрема ЄС, та визначення рис регіональної міграційної політики ЄС як інтеграційного об'єднання.

Виклад основного матеріалу дослідження. Країни, які входять до складу міграційної пари, зазвичай, мають протилежні інтереси. Це пов'язано з економічними вигодами, які отримуються або втрачаються такими країнами в процесі переміщення людських ресурсів. Так, країни призначення мігрантів переважно, якщо і прагнуть отримати доступ до більш дешевої робочої сили мігрантів, зважаючи на свою неготовність до їх значної кількості, можуть мати потребу у встановленні обмежень на кількість іммігрантів, які прибувають до країни. Крім того, часто країна призначення при формуванні стримувальної міграційної політики та встановленні величини оптимальних імміграційних квот, не враховує статево-вікову та освітньо-професійну структуру фактичних міграційних потоків, а також соціально-економічний стан країн походження мігрантів та їх інституційне середовище. У результаті діюча міграційна політика не є ефективною з точки зору її відповідності кон'юктурі та потребам ринку праці, векторам демографічної політики, а також інших політик, зокрема, мовно-етнічної та політики безпеки.

Разом з тим, країна походження мігрантів прагне збільшити чисельність емігрантів у випадку їх надлишку на національному ринку робочої сили (наприклад, при зростанні безробіття, диспропорціях у структурі попиту та пропозиції робочої сили, а також значних витратах, пов'язаних зі структурним безробіттям). З іншого боку, навіть у випадку тимчасового надлишку робочої сили в країні, проблеми демографічного характеру змушують уряди формувати міграційну політику базуючись на стримуванні відтоку людських ресурсів з країни у зв'язку зі зростанням потреби в природному відтворенні населення країни (у випадку тривалих демографічних криз).

Якщо говорити про Європу, то варто окремо розглядати Європейський Союз як найбільш розвинене регіональне об'єднання. Посилення євроінтеграційних процесів, які відбувалися протягом другої половини ХХ та на початку ХХІ ст., з одного боку, означало встановлення миру та процвітання в Європі, а, з іншого, – провокувало значні виклики регіонального розвитку, пов'язані зі свободою переміщення людей в межах ЄС. Разом з тим, забезпечення такої свободи було одним з основних принципів регіональної європейської інтеграції та її політико-економічного бачення лідерами інтеграційних процесів.

Системне ускладнення ЄС та інституціоналізація всіх сфер життя в країнах-членах ЄС також були пов'язані з його розширенням (зростанням кількості залучених до об'єднання держав, поглиблення інтеграції). Таке розширення означало не тільки збільшення території союзу, але й збільшення чисельності його населення, на яке почали поширюватися права та свободи громадян ЄС. Крім того, враховуючи трансформаційний характер економічного розвитку окремих країн (постсоціалістичні країни Прибалтійського регіону, Вишеградської четвірки тощо), рівень життя населення в них суттєво відрізнявся навіть за регіонами самих країн, також як і розвиток інфраструктури.

Разом з тим, така ситуація провокувала й інтенсифікацію міграційних переміщень уже в межах ЄС, оскільки відбулося усунення кордонів між державами-членами, що особливо яскраво проявилось в Республіці Польщі, Угорщині, Чехії, де зростання чисельності мігрантів у країнах Європи зросло в 1,5–3,0 рази, порівняно з періодом, який передував приєднанню таких країн до складу ЄС. Останнє також викликало і більшу диференціацію країн ЄС за рівнем економічного розвитку та рівнем розвитку людського потенціалу, зрілості соціально-економічних систем, а отже також підвищувало рівень міграційної мотивації громадян нових країн-членів ЄС (рис. 1).

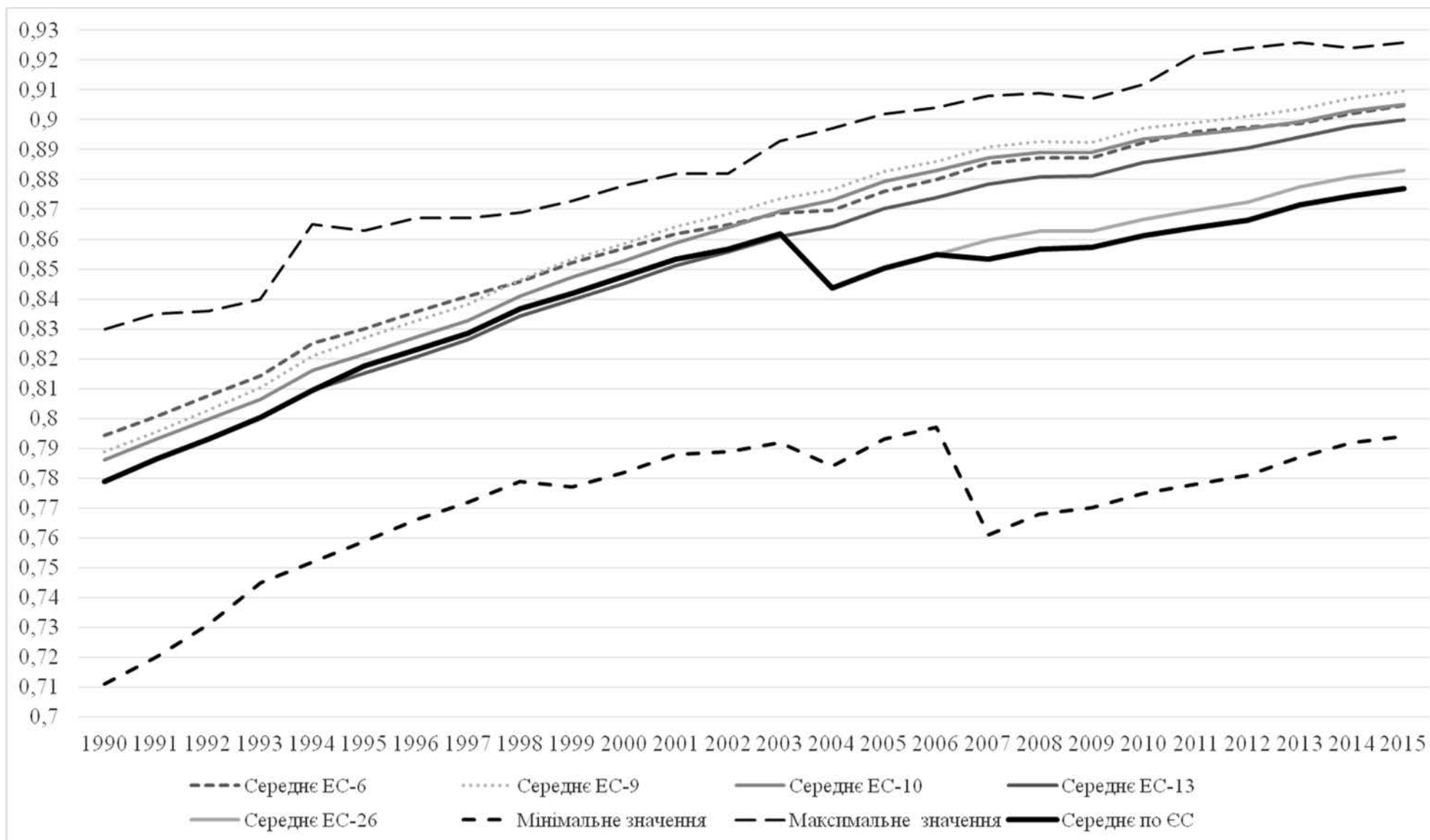


Рис. 1. Тенденції зміни середнього показника Індексу людського розвитку в країнах ЄС (за його складом) протягом 1990–2015 рр. (розраховано та побудовано автором за даними Human Development Data (1990–2015) [10])

Як видно із рис. 1, розширення ЄС та доповнення його новими країнами-членами знизило середній показник індексу людського розвитку, а стрибки такого зниження явно припадали на періоди входження до ЄС нових членів, зокрема у 2004 р. та 2007 р. Це можна пояснити все нижчим рівнем людського розвитку в країнах, які долучалися до ЄС на кожному наступному етапі. І хоча за регіонами світу Європа відрізняється найвищими показниками індексу людського розвитку (майже такого рівня на сьогодні досяг регіон Латинської Америки), разом з тим, значна диференціація цього показника між країнами Європи призводить до формування напрямів міграційних переміщень з країн з нижчим рівнем показника, до країн з вищим рівнем. А оскільки індекс людського розвитку є показником інтегральним, який показує і рівень освіти, і тривалість життя населення, і показники соціально-економічної нерівності в країні, вважаємо, що його можна використовувати для моделювання глобальних закономірностей регіональних міграційних переміщень, адже в цілому при його розрахунку закладаються показники, що характеризують власне рівень життя населення в країнах та ступінь його депривації.

Вважаємо таку тенденцію достатньо закономірною, виходячи з того, що відповідно до методологічного базису формування цього індексу, його можна вважати певним індикатором інституційного середовища формування людського потенціалу, оскільки показники соціально-економічної нерівності, рівня доступу населення до освіти та охорони здоров'я, відсутність гендерної та етнічної дискримінації досягається, в першу чергу, формуванням міцної законодавчої бази щодо прав та свобод, а також дієвістю інституційних важелів та інструментів управління всіма процесами у суспільстві.

Крім того, у 2007 році спостерігається зростання розриву між мінімальними та максимальними показниками індексу людського розвитку в країнах-членах ЄС. При цьому лібералізоване в питаннях міграції інституційне середовище ЄС сприяло інтенсифікації міграційних переміщень з нових країн-членів до більш старих членів ЄС.

Нестабільна економічна ситуація, а також політико-безпекові проблеми, пов'язані з етнічними конфліктами та терористичними загрозами, призвели до погіршення сприйняття мігрантів приймаючими суспільствами країн ЄС (зростання політичної риторики і ініціатив, спрямованих на протидію прийманню біженців з країн Близького Сходу тощо). У зв'язку з цим, дуже часто проблеми з мігрантами стають причиною євроскептицизму, тобто сприйняття суспільством окремої країни ЄС рішення про інтеграцію як помилкового. Це можна прослідкувати і по Brexit, адже у жовтні 2016 р. 36% респондентів із Великої Британії виділили міграцію як основну причину для занепокоєння [11]. Іншими причинами, опосередковано пов'язаними з міграціями як в межах ЄС, так і ззовні, стали: безробіття (Іспанія, Італія, Франція (71%, 65% та 50% опитаних відповідно), бідність та соціальна нерівність (Німеччина, де на це вказали 47% опитаних) [11].

Крім того, за даними опитування, проведеного аналітичним порталом «Statista», значна кількість населення країн ЄС налаштована проти мігрантів (рис. 2).

Водночас, в контексті існуючих у Європі демографічних проблем (низька народжуваність та, відповідно, старіння населення ЄС), підвищення мобільності робочої сили може стати конкурентною перевагою для країн ЄС, приймаючих мігрантів, у зв'язку з відносною дешевизною мігруючих трудових ресурсів, які при цьому часто відрізняються високою якістю. Так, найбільшими країнами походження високоосвічених мігрантів до країн ОЕСР (OECD) є Індія (2,24 млн. осіб), Філіппіни (1,55 млн. осіб), Китай (1,53 млн. осіб) – з країн, які розвиваються, та на сьогодні є найбільшими постачальниками мігрантів у світі, а також серед країн ЄС – Велика Британія (1,47 млн. осіб), Німеччина (1,23 млн. осіб) та Польща (1,0 млн. осіб) [12]. У зв'язку з цим гео економічні трансформації, які відбуваються у світі, а також відповідні зміщення центрів економічного розвитку визначають і рух високоякісних трудових ресурсів, які є носіями сучасних знань та вмінь, необхідних для впровадження інновацій та розвитку технологій, забезпечують вищий рівень продуктивності праці в секторах економіки та сприяють створенню більшого валового внутрішнього продукту, зокрема, у вторинному та третинному секторах економіки.

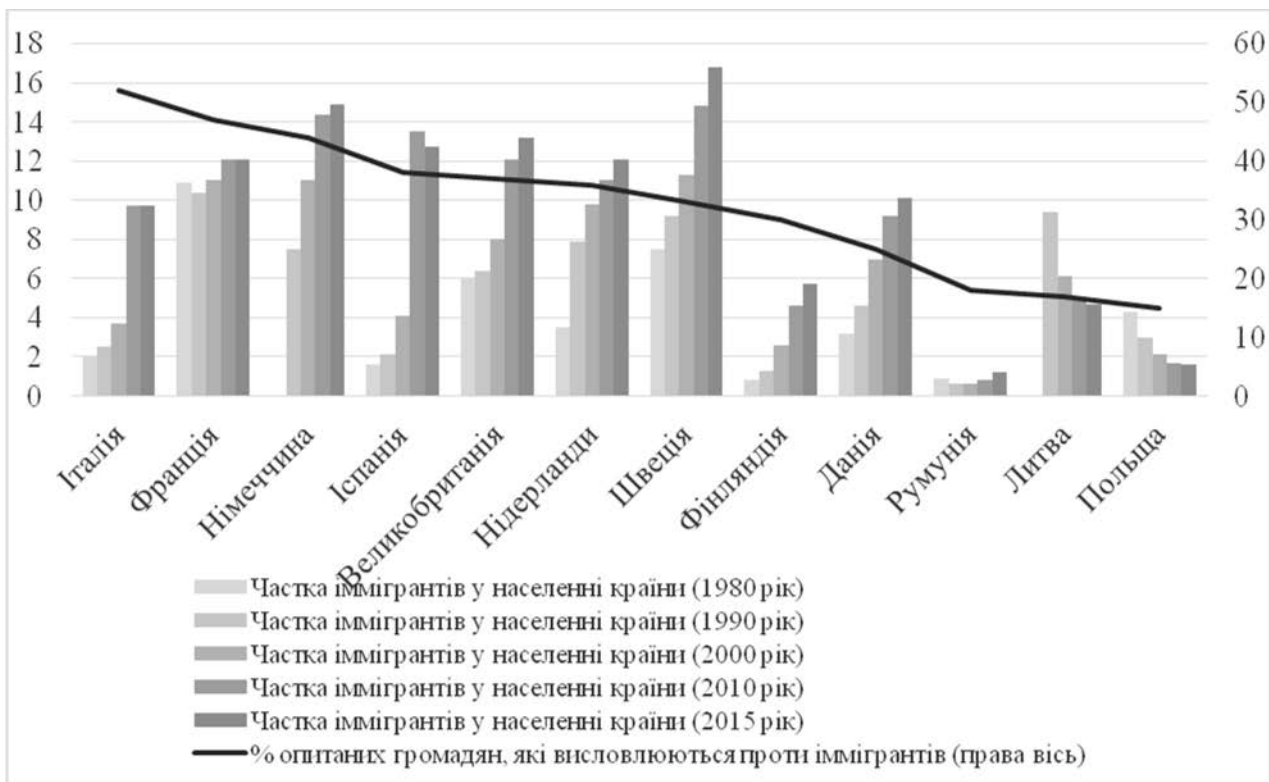


Рис. 2. Динаміка частки іммігрантів у населенні країн ЄС (за період 1980–2015 рр.), громадяни яких висловлюються проти іммігрантів (побудовано автором за даними [12] та аналітичного порталу «Statista» [13])

Крім того, поповнення людських ресурсів європейських країн за рахунок постійних мігрантів є позитивним з точки зору інтенсифікації природного відтворення населення.

Водночас, поширення набуває міграція між країнами ЄС, особливо з півдня Європи, охопленого локальними кризовими явищами в економіці, до північних країн ЄС, що також викликає суттєве занепокоєння останніх. В цілому ж структура розміщення мігрантів за регіонами Європи наведена на рис. 3.

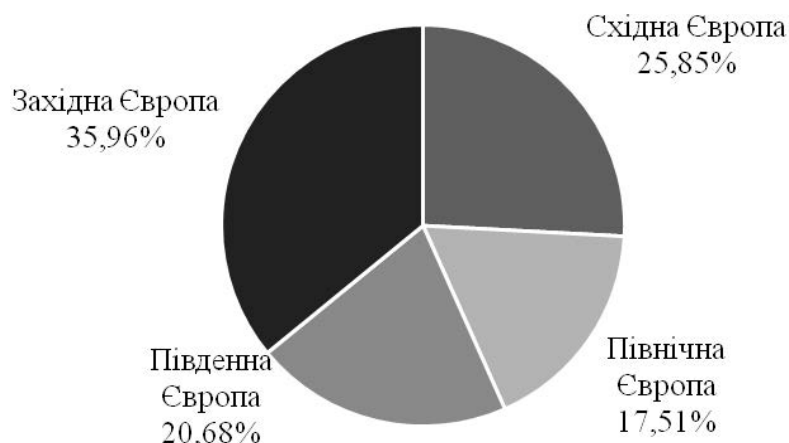


Рис. 3. Структура розміщення іммігрантів за регіонами Європи у 2015 році (побудовано автором за даними ООН [14])

Географічна структура країн походження в регіонах Європи також суттєво відрізняється та представлена в табл. 1.

Таблиця 1

Географічна структура іммігрантів (за країнами походження) в регіонах Європи
(складено автором за даними ООН [14])

Регіон Європи							
Східна Європа		Північна Європа		Південна Європа		Західна Європа	
Країна	Іммігранти, тис. осіб	Країна	Іммігранти, тис. осіб	Країна	Іммігранти, тис. осіб	Країна	Іммігранти, тис. осіб
Росія	4120	Польща	1057	Румунія	1754	Туреччина	2467
Україна	3924	Індія	847	Марокко	1131	Польща	2304
Казахстан	2870	Пакистан	596	Албанія	958	Алжир	1481
Узбекистан	1386	Ірландія	518	Боснія та Герцеговина	903	Марокко	1326
Білорусь	1094	Німеччина	467	Німеччина	623	Італія	1302
Азербайджан	868	Росія	447	Еквадор	511	Росія	1273
Киргистан	624	Велика Британія	429	Франція	444	Португалія	1174
Вірменія	586	США	303	Велика Британія	430	Казахстан	1026
Молдова	543	Ірак	271	Хорватія	389	Німеччина	1003
Грузія	526	Китай	261	Колумбія	388	Румунія	839

Таким чином, у структурі європейської міграції, зокрема міграції до країн ЄС чільне місце посідають країни Східної та Південної Європи, які є найбільш ймовірними потенційними членами ЄС (в тому числі, країни так званого Східного партнерства). Зокрема, іммігранти із цих країн є більш бажаними для країн Західної та Північної Європи, оскільки наразі переважна частина мігрантів у цих регіонах походять із країн Північної Африки, Близького Сходу, характерними для яких є висока політична нестабільність та військові конфлікти, а також Південно-Східної Азії, рівень життя населення в якій залишається на вкрай низькому рівні. Міграції із цих країн характеризуються постконфліктним характером (міграція біженців та шукачів притулку) або транзитним характером (при цьому значною проблемою є нелегальний статус мігрантів, значний тиск на кордони ЄС).

Дель Сарто Р. та Стайндлер К. з цього приводу зазначають: «Поки країни Середземноморського Близького Сходу та Північної Африки (Mediterranean Middle East and North Africa, MENA) продовжують бути центральним фактором занепокоєння для ЄС за цілою низкою економічних та політичних причин, боротьба з міжнародним тероризмом стала одним з основних завдань політики ЄС щодо цієї області в «еру після 11 вересня». Як наслідок, побоювання з приводу потреби демократизації та дотримання прав людини все більше переміщуються на задній план, а їх місце в порядку пріоритетів займають питання безпеки та стабільності» [2, с.370]. У зв'язку з цим міграційна політика ЄС набула більш обмежувального характеру, орієнтуючись на її посилення безпекових компонентів. Цим, зокрема, можна пояснити і зростання кількості депортації осіб, які не є громадянами ЄС з території країн-членів (табл. 2).

Таким чином, за період 2008–2016 рр. спостерігається зростання чисельності осіб, нелегальне перебування яких на території ЄС виявлено в Угорщині, Болгарії, Німеччині, Австрії, Польщі, Бельгії (у порядку зниження щорічних темпів приросту). Разом з тим, їх незначне щорічне зменшення відмічалось у Великій Британії, Франції, Іспанії та Італії.

Що ж до удосконалення регіональної міграційної політики ЄС, то тут варто згадати про діяльність Європейського агентства з охорони зовнішніх кордонів країн-членів Європейського Союзу (Frontex), яке, окрім іншого, здійснює управління потоками легальної та нелегальної міграції.

Як зазначає С. Леонард, «... питання притулку та міграції були об'єктом полеміки по всій Європі в останні кілька років, вони також регулярно були головними на порядку

денному політики Європейського Союзу (ЄС) з моменту набуття ним своїх перших повноважень з цих питань від Маастрихтського договору в 1993 році [5, с.371].

Таблиця 2

Рейтинг країн ЄС за чисельністю осіб з інших країн, нелегальне перебування яких виявлено у 2016 році (розраховано та наведено за даними Євростату [16; 17])

№ з/п	Країна (член ЄС)	Чисельність осіб з інших країн, нелегальне перебування яких виявлено, осіб				Середній показник за 2008-2016 рр.	Кількість приписів про депортацію у 2016 р., од.	Частка приписів у чисельності виявлених осіб, %	Щорічний приріст кількості нелегальних мігрантів з 2008 р. по 2016 р., %
		2014	2015	2016					
1	Німеччина	128 290	376 435	370 555	137 361	70 005	18,9	111,0	
2	Франція	96 375	109 720	91 985	77 672	81 000	88,1	96,0	
3	Велика Британія	65 365	70 020	59 895	61 055	59 895	100,0	98,5	
4	Австрія	33 055	86 220	49 810	31 681	11 850	23,8	109,1	
5	Угорщина	56 170	424 055	41 560	60 856	10 765	25,9	147,2	
6	Іспанія	47 885	42 605	37 295	60 982	27 845	74,7	95,4	
7	Італія	25 300	27 305	32 365	37 371	32 365	100,0	93,5	
8	Польща	12 050	16 835	23 375	10 057	20 010	85,6	107,1	
9	Бельгія	15 540	16 275	19 320	14 941	33 020	170,9	100,9	
10	Болгарія	12 870	20 810	14 125	6 784	14 120	100,0	119,0	

Загалом узагальнюючи результати дослідження варто наголосити, що створення FRONTEX стало відповіддю на потребу тіснішої співпраці між державами-членами ЄС щодо зовнішнього контролю кордонів, що було зумовлено трьома основними факторами: 1) потреба зміцнення прикордонного контролю з метою обмеження доступу мігрантів і шукачів притулку до їх території; 2) зростання при розширенні ЄС у 2004 р. занепокоєння країн-членів ЄС у зв'язку з їх сумнівами щодо можливості нових членів ЄС ефективно контролювати нові зовнішні кордони союзу, а також дієво впровадити стандарти прикордонного контролю у Шенгенській зоні; 3) посилення терористичних загроз та прийняття певної концепції створення системи «захисту батьківщини», зокрема, посилення зовнішнього прикордонного контролю [5, с.375–376].

Вважаємо, що це і стало передумовою для зміцнення інституційного базису співпраці у сфері зовнішнього контролю кордонів між державами-членами ЄС та слугувало якнайшвидшій уніфікації заходів та процедур контролю над кордонами ЄС, зокрема, в контексті створення системи безпеки в регіоні Середземного моря та Африки.

У цьому аспекті варто відмітити дослідження, проведене А. Р. Сервент [6], яка зазначає зокрема про те, що питання нелегальної міграції та пошуку притулку в ЄС швидко трансформувалася від контексту дотримання прав людини до загроз для внутрішньої безпеки [6, с.229].

Бермейо Р. у своєму дослідженні аналізує перелік інструментів, які формують «справжню спільну політику стосовно імміграції та надання притулку», серед яких:

- інтеграція політики щодо міграційних потоків у зовнішню політику Європейського Союзу (укладання угод про реадмісію на основі списку пріоритетів та плану чітких дій);
- розвиток європейської системи обміну інформацією з питань притулку, міграції та країн походження; впровадження європейської бази даних відбитків пальців шукачів притулку та нелегальних мігрантів (EuroDac) та ефективного застосування Дублінської конвенції з швидкими та ефективними процедурами;

- встановлення спільних стандартів щодо процедур надання притулку, прийому та воз'єднання сімей, в тому числі, виправдане прискорення процедур;
- започаткування спеціальних програм боротьби з дискримінацією та расизмом [8, с.214].

Таклз М. вказує на ще один інструмент в рамках Європейського прикордонного режиму – Європейська система прикордонного спостереження (EUROSUR) [7, с.288]. Вона заснована на поступовій модернізації систем спостереження національних кордонів, а її основна мета полягає у запобіганні несанкціонованим перетинам кордону, контратакам транскордонної злочинності та підтримці заходів щодо осіб, які перетнули кордон нелегально.

Цей перелік програм та заходів забезпечення безпеки кордонів ЄС не є вичерпним, проте вони складають інституційний базис управління зовнішніми міграційними потоками до ЄС, попереджуючи тим самим негативні явища нелегальної міграції та численні гуманітарні і правові проблеми, пов'язані з дотриманням прав нелегальних мігрантів та біженців.

Висновки і перспективи подальших розробок. Виходячи з результатів проведеного дослідження сформульовано наступні висновки:

1. Міграція робочої сили між регіонами світу стає особливо актуальною в умовах асиметричності економічних та соціо-демографічних криз, які позначаються на добробуті населення, компенсуючи такі дисбаланси зростанням грошових переказів мігрантів, які підвищують рівень життя населення та, відповідно, національного доходу країн-донорів робочої сили, зниженням навантаження безробітних на робочі місця тощо. Таким чином міграція сприяє більш раціональному розподілу трудових ресурсів за місцями їх найбільш доцільного та продуктивного використання та сприяє посиленню конкурентного середовища на ринках робочої сили.

2. Міграція в Європі загалом знаходиться під значним впливом міграційної політики Європейського Союзу. Так, країни ЄС, маючи вищий рівень людського розвитку є потенційно більш привабливими для мігрантів з інших країн, зокрема тих, які не є членами союзу. Тому міграційна політика ЄС є найбільш потужним інституційним фактором, який діє на формування міграційних коридорів та моделювання міграційних потоків у Європі.

3. Разом з тим, існуючі обмеження на перетин кордонів ЄС та перебування на його території провокують численні потоки нелегальних мігрантів з країн Північної Африки, Близького Сходу, Азії тощо. Однак, необхідність попередження нелегальних міграцій таких осіб та забезпечення як їх особистої безпеки, так і безпеки в регіоні (переважно, Середземномор'я) вимагає укладання низки дво- та багатосторонніх угод та інших документів для регламентації умов та контролю фактичного стану міграційних переміщень у цьому регіоні.

4. Крім того, посилюються потоки нелегальних мігрантів з країн так званого Східного партнерства, де перетин мігрантами кордонів відбувається легально, проте частими є випадки порушення візового законодавства. І хоча на сьогодні підписано угоди про безвізовий режим ЄС з такими країнами (проте, деякі з них ще не почали діяти), додаткового урегулювання потребує низка питань інституційного середовища реалізації міграційної політики, зокрема, формату та гарантій перебування громадян країн Східного партнерства на території ЄС.

5. Загалом система міграційного законодавства Європейського Союзу та система угод між ним та країнами, які не є його членами, складає основу побудови регіональної міграційної політики, а потреба її удосконалення викликана, перш за все, соціально-економічною нестабільністю та національно-етнічними проблемами в середовищі численних мігрантів, які перебувають на сьогодні на теренах ЄС.

Перспективними з точки зору подальших досліджень є питання формування спільних дво- та багатосторонніх домовленостей між ЄС та країнами Східного партнерства, до яких належить і Україна, удосконалення систем моніторингу міграційних потоків нелегальних мігрантів, в тому числі через морські кордони ЄС, а також інформаційної

підтримки реалізації міграційної політики ЄС на основі селективного регулювання міграційних потоків.

Література

1. Constant A. F., Zimmermann K. F. *Challenged by migration: Europe's options*. – GLO Discussion paper, 2017. – № 46. URL: <http://www.merit.unu.edu/publications/working-papers/abstract/?id=6448>.
2. Del Sarto, R. A., Steindler C. *Uncertainties at the European Union's southern borders: actors, policies and legal frameworks // European Security*. – 2015. – Т. 24. – № 3. – С. 369–380. URL: <http://dx.doi.org/10.1080/09662839.2015.1028184>.
3. Elsner B., Zimmermann K. *10 years after: EU enlargement, closed borders, and migration to Germany / IZA – 2013. Discussion Paper*. – No. 7130. January 2013. URL: <http://ftp.iza.org/dp7130.pdf>.
4. Andrijasevic R. *The Struggle for Europe // The subject of Rosi Braidotti: politics and concepts*. – 2014. – С. 208. URL: https://ira.le.ac.uk/bitstream/2381/29018/7/struggle_for_europe.pdf.
5. Leonard S. *The creation of FRONTEX and the politics of institutionalisation in the EU external borders policy // Journal of contemporary European research*. – 2009. – Т. 5. – № 3. – С. 371–388. URL: <https://core.ac.uk/download/pdf/1656659.pdf>.
6. Servent A. R. *Setting priorities: functional and substantive dimensions of irregular immigration and data protection under co-decision // Journal of contemporary European research*. – 2009. – Т. 5. – № 2. – С. 225–242.
7. Takle M. *The treaty of Lisbon and the European border control regime // Journal of contemporary European research*. – 2012. – Т. 8. – № 3. URL: <http://www.jcer.net/index.php/jcer/article/view/365/348>.
8. Bermejo R. *Migration and Security in the EU: Back to Fortress Europe? // Journal of contemporary European research*. – 2009. – Т. 5. – № 2. – С. 207–224. URL: <http://www.jcer.net/index.php/jcer/article/view/168/147>.
9. Reslow N. *Migration and development? An assessment of recent EU policy initiatives // Journal of contemporary European research*. – 2010. – Т. 6. – № 1. – С. 3–21. URL: <http://www.jcer.net/index.php/jcer/article/view/197>.
10. *Human Development Data (1990–2015) // United Nations Development Programme*. URL: <http://hdr.undp.org/en/data#>.
11. *What does the world worry about? // Statista*. URL: <https://www.statista.com/chart/7008/what-does-the-world-worry-about>.
12. *International migrants by country of destination, 1960–2015 // Migration policy institute*. URL: <http://www.migrationpolicy.org/programs/data-hub/charts/international-migrants-country-destination-1960-2015>.
13. *The most anti-immigrant countries in Europe // Statista*. URL: <https://www.statista.com/chart/7127/the-most-anti-immigrant-countries-in-europe>.
14. *The top countries for highly educated migrants // Statista*. URL: <https://www.statista.com/chart/4015/the-top-countries-for-highly-educated-migrants>.
15. *Trends in international migrant stock: migrants by destination and origin // United Nations*. URL: http://www.un.org/en/development/desa/population/migration/data/estimates2/data/UN_MigrantStockByOriginAndDestination_2015.xlsx.
16. *Third country nationals ordered to leave – annual data (rounded) // Eurostat*. URL: [http://appsso.eurostat.ec.europa.eu/\[migr_eiord\]](http://appsso.eurostat.ec.europa.eu/[migr_eiord]).
17. *Third country nationals found to be illegally present – annual data (rounded) // Eurostat*. URL: [http://appsso.eurostat.ec.europa.eu/\[migr_eipre\]](http://appsso.eurostat.ec.europa.eu/[migr_eipre]).

References

1. Constant, A. F., Zimmermann, K. F. (2017). *Challenged by migration: Europe's options*, GLO Discussion Paper, No. 46, available at: <http://www.merit.unu.edu/publications/working-papers/abstract/?id=6448>.
2. Del Sarto, R. A., Steindler C. (2015). *Uncertainties at the European Union's southern borders: actors, policies, and legal frameworks*, *European Security*, Vol. 24, No. 3, pp. 369–380, available at: <http://dx.doi.org/10.1080/09662839.2015.1028184>.
3. Elsner, B., Zimmermann, K. F. (2013). *10 years after: EU enlargement, closed borders, and migration to Germany*, Discussion paper, No. 7130, available at: <http://ftp.iza.org/dp7130.pdf>.
4. Andrijasevic, R. (2014). *The struggle for Europe, politics and concepts*, p. 208, available at: https://lra.le.ac.uk/bitstream/2381/29018/7/struggle_for_europe.pdf.
5. Leonard, S. (2009). *The creation of FRONTEX and the politics of institutionalisation in the EU external borders policy*, *Journal of contemporary European research*, Vol. 5, No. 3, pp. 371–388, available at: <https://core.ac.uk/download/pdf/1656659.pdf>.
6. Servent, A. R. (2009). *Setting priorities: functional and substantive dimensions of irregular immigration and data protection under co-decision*, *Journal of contemporary European research*, Vol. 5, No. 2, pp. 225–242.
7. Takle, M. (2012). *The treaty of Lisbon and the European border control regime*, *Journal of contemporary European research*, Vol. 8, No. 3, available at: <http://www.jcer.net/index.php/jcer/article/view/365/348>.
8. Bermejo, R. (2009). *Migration and security in the EU: back to fortress Europe?* *Journal of contemporary European research*, Vol. 5, No. 2, pp. 207–224, available at: <http://www.jcer.net/index.php/jcer/article/view/168/147>.
9. Reslow, N. (2010). *Migration and development? An assessment of recent EU policy initiatives*, *Journal of contemporary European research*, Vol. 6, No. 1, pp. 3–21, available at: <http://www.jcer.net/index.php/jcer/article/view/197>.
10. *Human Development Data, 1990–2015* (2016). *United Nations Development Programme*, available at: <http://hdr.undp.org/en/data#>.
11. *What does the world worry about?* Statista, available at: <https://www.statista.com/chart/7008/what-does-the-world-worry-about>.
12. *International migrants by country of destination, 1960–2015* (2016). *Migration policy institute*, available at: <http://www.migrationpolicy.org/programs/data-hub/charts/international-migrants-country-destination-1960-2015>.
13. *The most anti-immigrant countries in Europe*, Statista, available at: <https://www.statista.com/chart/7127/the-most-anti-immigrant-countries-in-europe>.
14. *The top countries for highly educated migrants*, Statista, available at: <https://www.statista.com/chart/4015/the-top-countries-for-highly-educated-migrants>.
15. *Trends in international migrant stock: migrants by destination and origin*, *United Nations*, available at: http://www.un.org/en/development/desa/population/migration/data/estimates2/data/UN_MigrantStockByOriginAndDestination_2015.xlsx.
16. *Third country nationals ordered to leave – annual data (rounded)*, Eurostat, available at: [http://appsso.eurostat.ec.europa.eu/\[migr_eiord\]](http://appsso.eurostat.ec.europa.eu/[migr_eiord]).
17. *Third country nationals found to be illegally present – annual data (rounded)*, Eurostat, available at: [http://appsso.eurostat.ec.europa.eu/\[migr_eipre\]](http://appsso.eurostat.ec.europa.eu/[migr_eipre]).