

# УПРАВЛІННЯ КОНКУРЕНТОСПРОМОЖНІСТЮ

УДК: 658+334.7

## КОНКУРЕНТОЗДАТНІСТЬ ЯК ФАКТОР АДАПТАЦІЇ СІЛЬСЬКОГОСПОДАРСЬКИХ ПІДПРИЄМСТВ ДО УМОВ ГЛОБАЛІЗАЦІЇ

А. М. Бричко, Сумський національний аграрний університет

*В статті розглядається адаптація сільськогосподарських підприємств з точки зору конкурентноздатності. Досліджується нерозривний взаємозв'язок між адаптацією та конкурентноздатністю.*

**Ключові слова:** конкурентноздатність, показники конкурентноздатності, адаптація сільськогосподарського підприємства, глобалізація.

**Постановка проблеми в загальному вигляді.** Ефективна адаптація сільськогосподарського підприємства представляє собою умову для підтримки його конкурентноздатності, є способом виживання в постійно змінному ринковому середовищі. Фактори зовнішнього середовища змінюються досить стрімко. Це призводить до зміни управлінської, організаційної структури підприємства, запровадження заходів реагування на них, використання адаптивного управління конкурентноздатністю з метою пристосування внутрішнього середовища до змін зовнішнього. Пропонуємо розглянути адаптацію сільськогосподарських підприємств з точки зору конкурентноздатності та показати нерозривний взаємозв'язок між ними, довести, що конкурентноздатність сприяє швидшій та ефективнішій адаптації сільськогосподарського підприємства до умов внутрішнього середовища та до умов глобалізації і навпаки.

**Аналіз останніх досліджень і публікацій.** Теоретико-методичною базою визначення конкурентноздатності як фактору адаптації сільськогосподарських підприємств до умов глобалізації є переосмислення результатів вже проведених досліджень, аналіз вивчення економістами процесів адаптації та конкурентноздатності. Увагу акцентували на теоретично-методичних підходах та результатах досліджень таких вчених-економістів як: В.М. Гончаров [1, с. 93-97], Ю.Б. Іванов [2, с. 214-238, 3, с. 189-193], С. М. Кваша [4, с. 79-86], М.В. Мікловда [5, с. 19-154], Ю.І. Пилипенко [6, с. 112-113], П.Т. Саблук [7, с. С. 4-18], І.М. Школа [8, с. 8-114] та інших. Вченими розглянуто теоретико-методологічні проблеми конкурентних переваг підприємства, дано практичні рекомендації щодо методики інтегральної оцінки конкурентних переваг; розглядаються проблеми формування конкурентної стійкості, конкурентноспроможності аграрних підприємств; досліджуються теоретичні аспекти розвитку аграрного сектору України в умовах глобального світового господарювання. Але конкурентноздатність як фактор адаптації сільськогосподарських підприємств до умов глобалізації висвітлено недостатньо інтегративно та цілісно.

**Постановка завдання.** Метою написання статті є визначення взаємозв'язку між конкурентноздатністю та адаптацією сільськогосподарських підприємств до умов глобалізації

підприємств до умов глобалізації. Досягненню мети сприяли загальнонаукові методи: методи емпіричних досліджень (вимір, порівняння, спостереження), методи теоретичних досліджень (аналіз і синтез); а також локальний (специфічний) метод – метод аналізу ситуації (розрахунково-конструктивний метод).

**Виклад основного дослідження з повним обґрунтуванням отриманих наукових результатів.** В умовах конкуренції зростає відповідальність керівників підприємств за кінцевий результат господарської діяльності, фінансово-економічний стан підприємства, його місце на ринку. Ступінь ефективності управління на підприємстві сприяє позитивному ефекту його діяльності, а саме забезпеченню внутрішнього та експортного потенціалу тощо. Розглянемо конкурентноздатність сільськогосподарських підприємств в розрізі районів Сумської області в 2010 році. На базі вихідних даних здійснили оцінку фінансового стану сільськогосподарських підприємств, а саме – визначили показники ділової активності; коефіцієнти забезпеченості основними, оборотними фондами; коефіцієнти рентабельності (прибутковості); коефіцієнти структури капіталу (фінансової стійкості); показники ліквідності та коефіцієнти платоспроможності (таблиця 1).

Рівень ефективності використання матеріальних, трудових, фінансових та інших ресурсів відображає ділова активність, також вона характеризує якість управління та можливості потенційного розвитку підприємства. В 2010 році показник по районах коефіцієнта оборотності матеріально-виробничих запасів коливався в середньому в межах 2,6 (таблиця 1). В Ямпільському районі цей показник був найбільшим (140,8), а в Шосткинському – найнижчим (0,5), в порівнянні з показником Сумської області (0,6). Можемо сказати, що низькі показники свідчать про відносно зниження виробничих запасів і незавершеного виробництва. Зниження коефіцієнта дебіторської заборгованості показує зменшення комерційного кредиту, що надає підприємство. В середньому по області цей показник склав 3,0. Позитивною тенденцією для підприємства є зростання коефіцієнта оборотності власного капіталу, в Сумській області найвищим є показник по Кролевецькому району (90,9), а найнижчим – в Тростянецькому (-

136,6), по області цей показник становив 26,0. В цілому прослідковується позитивна тенденція майже по всіх показниках ділової активності підприємства. Збільшуючи швидкість обороту підприємству вдається збільшити виручку та отримати прибуток (хоча і невеликий) при великих сукупних витратах. Тобто підприємствам вдається за рахунок таких змін підтримувати фінансово-господарську стабільність. Проаналізувавши коефіцієнти оборотності можемо зауважити, що найкращим був Тростянецький район, а найнижчі показники в Шосткинському районі, середні показники Білопільського та Великописарівського районів. Після аналізу коефіцієнтів забезпеченості основними, оборотними фондами найкращим є

Тростянецький район, найнижчі показники в Шосткинському районі не тільки за цим показником, а ще й за коефіцієнтами оборотності. За показником фондівіддачі найкращим є Тростянецький район (11,3), найгіршими – Великописарівський, Лебединський, Охтирський райони, показник в області також є не високим – 0,2. Показник фондоозброєності в Глухівському районі самий високий – 1701,5, а в Середино-будському самий низький – 281,9. В середньому ж по області показник фондоозброєності склав 735,3. В таблиці 2 розглянемо коефіцієнти рентабельності (прибутковості) та показники ліквідності сільськогосподарських підприємств в розрізі районів Сумської області за 2010 р.

Таблиця 1

Коефіцієнти оборотності та коефіцієнти забезпеченості основними, оборотними фондами сільськогосподарських підприємств в розрізі районів Сумської області за 2010 р.

Райони/Показники	Коефіцієнт оборотності дебіторської заборгованості	Коефіцієнт оборотності матеріально-виробничих запасів	Коефіцієнт оборотності кредиторської заборгованості	Коефіцієнт оборотності власного капіталу	Фондо-забезпеченість	Фондо-віддача	Фондо-ємність	Фондо-озброєність
Білопільський	3,5	2,2	1,3	-2,3	345590,8	0,5	2,1	432,1
Буринський	4,4	1,0	2,0	2,4	193714,1	0,3	3,0	544,1
Великописарівський	4,2	1,1	2,8	1,0	1402948,2	0,1	9,2	1557,3
Глухівський	3,3	0,9	1,7	-2,2	773427,7	0,2	5,6	1701,5
Конотопський	5,3	0,7	1,4	3,4	1034243,2	0,3	3,9	751
Краснопільський	4,4	0,6	1,1	2,4	788798,2	0,2	4,1	648,6
Кролевецький	7,1	2,1	1,0	90,9	459190,8	1,0	1,0	591,8
Лебединський	2,6	0,8	1,6	2,3	894473,8	0,1	7,2	941,2
Липоводолинський	1,8	1,3	1,1	3,3	854572,6	0,5	2,1	421,7
Недригайлівський	3,1	5,2	3,6	3,2	348802,6	0,2	4,1	647
Охтирський	3,5	0,8	2,2	0,5	2480847	0,1	13,1	1417,4
Путивльський	4,9	2,1	4,1	-14,3	456871,4	0,4	2,6	736,4
Роменський	3,2	2,6	1,2	1,8	560978,8	0,2	4,4	506,1
Середино-будський	5,7	10,1	0,5	28,9	126787,0	0,7	1,5	281,9
Сумський	3,6	1,0	1,1	3,2	932497	0,4	2,6	550,6
Тростянецький	8,2	9,2	0,1	-136,6	521902,7	11,3	0,1	563,5
Шосткинський	1,1	0,5	0,5	5,1	270354,6	0,6	1,6	428,8
Ямпільський	4,7	140,8	0,3	-26,7	93003,7	2,9	0,3	381,8
Сумська область	3,0	0,6	0,2	26,0	718779,5	0,2	2,7	735,3

(Інформаційне джерело – власні дослідження)

За коефіцієнтами прибутковості (таблиця 2) найвищі показники в Буринському та Охтирському районах, найнижчі – Путивльський район. Зменшення рівня рентабельності може свідчити про падаючий попит на продукцію підприємства й про перенагромадження активів. За загальним показником рентабельності (збитковості) лідируючим є Липоводолинський район (24,1), Ямпільський район є найзбитковішим за цим коефіцієнтом (-47,0), показник по області є збитковим і становить -0,6.

За коефіцієнтами прибутковості (таблиця 2) найвищі показники в Буринському та Охтирському районах, найнижчі – Путивльський район. Зменшення рівня рентабельності може свідчити про падаючий попит на продукцію підприємства й про перенагромадження активів. За загальним показником рентабельності (збитковості) лідируючим є Липоводолинський район (24,1), Ямпільський район є найзбитковішим за цим коефіцієн-

том (-47,0), показник по області є збитковим і становить -0,6. Коефіцієнт рентабельності власного капіталу характеризує рівень прибутковості власного капіталу, вкладеного в дане підприємство, тому найбільший інтерес представляє для наявних і потенційних власників й акціонерів. Найрентабельнішими є підприємства Путивльського району (522,2), найзбитковішими – Середино-будського району (-68,0). Щодо показників ліквідності, то найкращі результати в Великописарівському районі, середні показники – Конотопський, Роменський та Лебединський райони. Оцінюючи ліквідність підприємства, аналізують достатність оборотних активів для погашення поточних зобов'язань – короткострокової кредиторської заборгованості. Коефіцієнт покриття, що дорівнює 2 (Буринський, Великописарівський, Конотопський, Краснопільський, Кролевецький, Лебединський, Путивльський райони), свідчить про можливість підприємств погасити поточні зо-

бов'язання. Такий підхід пояснюється практикою, що склалася, згідно з якою при ліквідації активів їх продажна ціна на аукціоні становить приблизно половину їх ринкової вартості. Іншими словами, якщо вартість активів зменшиться вдвічі, виручки, що залишилися, буде достатньо для погашення поточної заборгованості в тому випадку, якщо до ліквідації коефіцієнт дорівнював 2. Коефіцієнт покриття по Сумській області склав 1,7, що на фоні усіх районів області є досить непоганим показником. Коефіцієнт швидкої ліквідності на відміну від попереднього, враховує якість оборотних активів і є більш суворим показником ліквідності, оскільки при його розрахунку враховуються найбільш ліквідні поточні активи (запаси не врахову-

ються). Орієнтовне нижнє значення цього коефіцієнта, що дорівнює 1, такими є підприємства Білопільського, Глухівського, Краснопільського, Недригайлівського, Сумського районів. Коефіцієнт абсолютної ліквідності показує, яка частина поточних (короткострокових) зобов'язань може бути погашена негайно. Теоретично достатнім вважається, якщо значення коефіцієнту абсолютної ліквідності перебуває в межах 0,2 - 0,35. Це означає, що підприємство на 20-35 % може на даний момент погасити свої короткострокові борги і платоспроможність його є нормальною. Це можуть забезпечити підприємства Білопільського, Буринського, Роменського, Сумського районів.

Таблиця 2

Коефіцієнти рентабельності (прибутковості) та показники ліквідності сільськогосподарських підприємств в розрізі районів Сумської області за 2010 р.

Райони / Показники	Рівень рентабельності (збитковості), %	Рентабельність основних виробничих фондів, %	Рентабельність власного капіталу, %	Рентабельність продажів, %	Коефіцієнт покриття	Коефіцієнт швидкої ліквідності	Коефіцієнт абсолютної ліквідності
Білопільський	-14,9	-4,99	23,9	-17,6	1,4	1,0	0,2
Буринський	21,3	5,39	39,0	17,5	2,1	1,4	0,2
Великописарівський	3,0	0,29	2,5	2,9	2,4	1,6	0,7
Глухівський	-15,8	-2,57	31,4	-18,8	1,5	1,0	0,4
Конотопський	13,3	1,98	26,2	11,7	2,3	1,6	0,8
Краснопільський	-1,7	-0,26	-2,6	-1,7	1,9	1,1	0,4
Кролевецький	-3,4	-0,73	-67,4	-3,5	2,2	2,4	0,6
Лебединський	-6,3	-0,79	-13,0	-6,8	2,3	2,5	1,7
Липоводолинський	24,1	6,18	44,2	19,4	1,5	1,3	0,4
Недригайлівський	10,3	2,51	32,8	9,4	1,5	1,0	0,1
Охтирський	13,7	0,70	4,9	12,0	3,3	6,2	5,1
Путивльський	-34,9	-13,90	522,2	-53,5	2,2	2,0	1,1
Роменський	-3,9	-0,73	-5,9	-4,1	1,2	0,7	0,2
Середобудський	-12,1	-1,58	-68,0	-13,8	1,2	1,2	0,1
Сумський	0,1	0,02	0,2	0,1	1,3	1,1	0,3
Тростянецький	-0,5	-0,14	1,7	-0,5	1,6	10,5	1,0
Шосткинський	-0,3	-0,06	-0,5	-0,3	1,8	2,0	0,4
Ямпільський	-47,0	-19,56	179,6	-88,8	1,6	6,6	0,7
Сумська область	-0,6	-0,10	-1,3	-0,6	1,7	7,7	0,7

(Інформаційне джерело – власні дослідження)

Аналіз фінансового стану підприємств в районах Сумської області дає можливість визначити їх рейтинг по кожному виду показників рис. 2.9. В рейтинзі відображено місця з першого по вісімнадцяте, то на графіку кращий рейтинг мають ті райони, що наближаються до одиниці.

Звівши усі показники по районам Сумської області в три групи, отримали наступні результати. До найкращих віднесемо Охтирський, Сумський, Тростянецький райони; до найгірших – Кролевецький, Середобудський та Шосткинський; до середньої групи – Білопільський, Конотопський, Роменський, Недригайлівський райони.

Розглянули розподіл зовнішньоекономічних операцій по районах Сумської області в 2010 році. Нажаль, ми не можемо оперувати даними по

усім районам області, бо по деяким районам інформація є конфіденційною відповідно до Закону України "Про державну статистику". Але незважаючи на це, можемо констатувати, що Сумський район разом з м. Суми (76 %, експорту, 41,9 % імпорту продукції), Тростянецький (10,2 % експорту) та Конотопський (4,5 % експорту та 5,2 % імпорту продукції Сумської області) райони є найбільш прибутковими в Сумській області, а також мають найбільшу кількість підприємств, що займаються зовнішньоекономічною діяльністю. І ці ж райони Сумської області є кращими за показниками конкурентноздатності. Можемо зробити висновок про те, що взаємозв'язок між конкурентноздатністю та адаптацією сільськогосподарських підприємств до умов глобалізації існує.

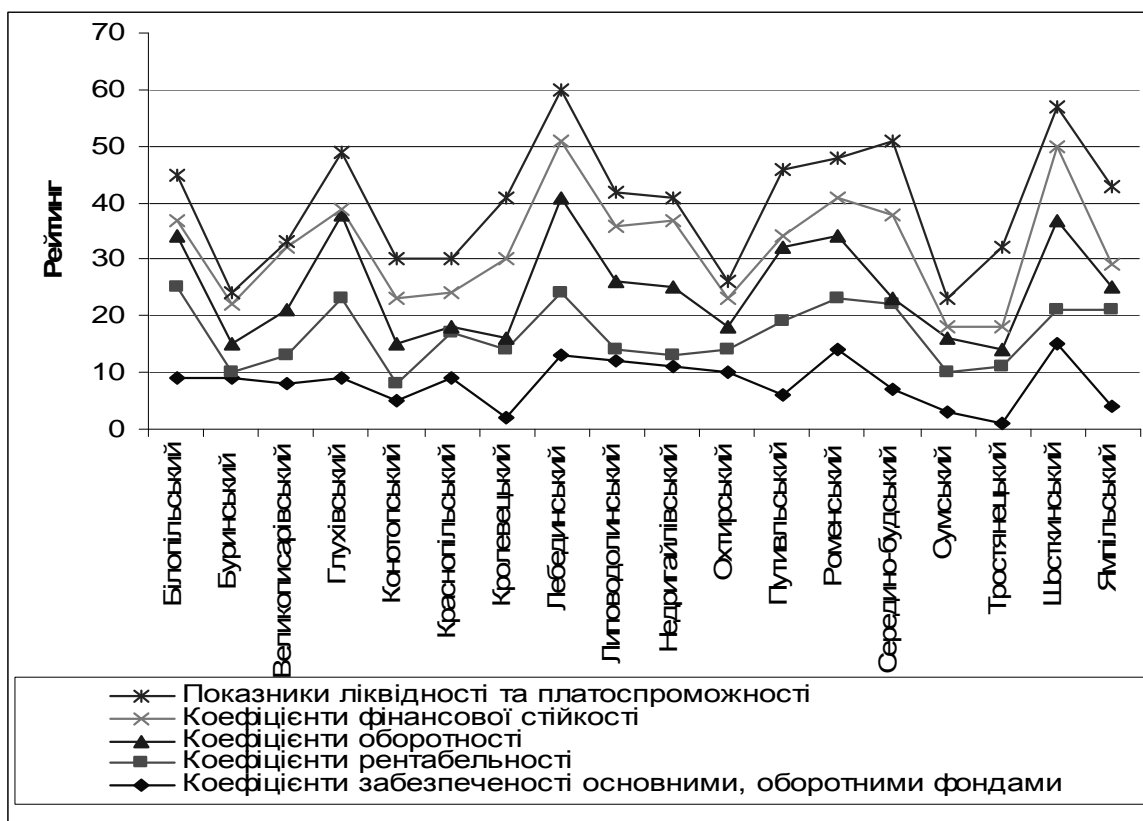


Рис.1 Рейтинг районів Сумської області за показниками конкурентоздатності сільськогосподарських підприємств

(Інформаційне джерело – власні дослідження)

**Висновки і перспективи подальших розвідок у даному напрямку.** Таким чином, в зв'язку з вищесказаним можна зробити наступні висновки. 1. Визначено три групи районів Сумської області за показниками конкурентоздатності. До найкращих віднесли Охтирський, Сумський, Тростянецький райони; до найгірших – Кролевецький, Середино-будський та Шосткинський; до середньої групи – Білопільський, Конотопський, Роменський, Недригайлівський райони. 2. Дове-

дено, що конкурентоздатність та адаптація сільськогосподарських підприємств до умов глобалізації взаємопов'язані та мають вплив один на одного.

*Перспективи подальших наукових досліджень* в цьому напрямку пов'язані з вдосконаленням, розширенням конкурентоздатності підприємств Сумської області для більш ефективної адаптації сільськогосподарських підприємств до умов глобалізації.

#### Список використаної літератури:

1. Гончаров В.М. Развитие та оцінка адаптивних можливостей переробних підприємств АПК / В.М. Гончаров, С. В. Дем'янова // Економіка АПК. – 2010. - № 1. – С. 93-97.
2. Иванов Ю.Б. Конкурентоспособность предприятия: оценка, диагностика, стратегия: научное издание / Ю.Б. Иванов – Харьков: Изд. ХНЕУ, 2004. – С. 214-238.
3. Иванов Ю.Б. Конкурентні переваги підприємства: оцінка, формування та розвиток: Моногр. / [Ю.Б. Иванов, П.А. Орлов, О.Ю. Іванова]. – Х.: ВД „ІНЖЕК”, 2008, - С. 189-193.
4. Кваша С. М. Конкурентоспроможність вітчизняної аграрної продукції в умовах вступу України до СОТ / С. Кваша, О.Лука // Економіка України. – 2003. – № 10. – С. 79-86.
5. Мікловда М.В. Агрпромишловне виробництво регіону в умовах ринкових трансформацій: Моногр. / М.В. Мікловда. – Ужгород: Ліра, 2008. – С. 19-154.
6. Пилипенко Ю.И. Конкурентоспособность экономики Украины: источники формирования и социальные последствия / Ю. И. Пилипенко // Экономика Украины. – 2008. - № 8. – С. 112-113.
7. Саблук П.Т. Стан і перспективи розвитку агропромислового комплексу України / П.Т. Саблук // Економіка України. – 2008. - № 12. – С. 4-18.
8. Школа І.М. Развитие підприємництва в контексті євроінтеграційних процесів: Моногр. / [І.М. Школа, О.В. Бабінська]. – Чернівці: Книги – ХХІ, 2007. – С. 8-114.

*В статті розглядається адаптація сільськогосподарських підприємств з точки зору конкурентоспроможності. Досліджується нерозривну взаємозв'язок між адаптацією і конкуренто-*

способностью.

**Ключевые слова:** конкурентоспособность, показатели конкурентоспособности, адаптация сельскохозяйственного предприятия, глобализация.

*The paper considers an adaptation of agricultural enterprises in terms of competitiveness. We study the inextricable relationship between adaptation and competitiveness.*

**Key words:** competitiveness, competitiveness indicators, adaptation of agricultural enterprises, globalization.

Рецензент: д.е.н., професор Мішенін Є.В.  
Дата надходження до редакції: 02.02.2012 р.

УДК: 631.1:339.137

## РОЗВИТОК СІЛЬСЬКОГО ГОСПОДАРСТВА УКРАЇНИ В КОНТЕКСТІ ПІДВИЩЕННЯ КОНКУРЕНТОСПРОМОЖНОСТІ

**Н. В. Шашло**, к.е.н., доцент, Луганський національний аграрний університет

*Проаналізовано ціновий паритет і еквівалентність в сільському господарстві. Розглянуті причини низької рентабельності сільського господарства, а також запропоновані основні стратегічні напрями розвитку сільськогосподарського виробництва країни.*

**Ключові слова:** сільське господарство, ціноутворення, паритет цін, диспаритет цін, еквівалентність, конкурентоспроможність.

**Постановка проблеми.** Україна – аграрна країна, яка має 27% світових чорноземів та величезний аграрний потенціал. За умов світового підвищення цін на продукти харчування, за умов збільшення кількості населення планети, сільськогосподарська продукція України повинна бути конкурентоспроможною на світовому ринку. Тому підвищення конкурентоспроможності сільського господарства є однією з головних задач розвитку агропромислового сектору України.

**Аналіз останніх досліджень та публікацій.** Дослідження проблем конкурентоспроможності об'єктивно стає одним з пріоритетних напрямів вітчизняної та міжнародної аграрної науки. Проблеми підвищення конкурентоспроможності сільського господарства України знайшли відображення в працях таки вчених, як В.Г. Андрійчук, В.І. Богачов, С.М. Кваша, Л.О. Мармуль, П.Т. Саблук, В.Г. Ткаченко, Л.М. Худолій, О.М. Шпичак та інші. Однак з огляду на актуальність та багатогранність даної проблеми питання подальшого дослідження розвитку сільського господарства та визначення напрямів підвищення його конкурентоспроможності й надалі залишаються актуальними.

**Мета статті.** Поглиблення теоретичних засад щодо розвитку сільського господарства України, а також розробка та наукове обґрунтування шляхів підвищення його конкурентоспроможності, що сприятиме підвищенню економічної стійкості.

**Основний матеріал дослідження.** Для забезпечення продовольчої безпеки України частка вітчизняної продукції в продовольчому споживанні населення не повинна бути нижчою 70%. Виходячи з цього, галузь сільського господарства країни має значний вплив не лише на економіку та соціальні відносини, а й визначає рівень продовольчої незалежності та економічної безпеки

країни. Проаналізувавши структуру виробництва в сільському господарстві України за 2011р., необхідно зазначити, що продукція рослинництва складає 58,4%, тваринництва – 41,6% [2]. Загалом за роки незалежності виробництво валової продукції сільського господарства знизилося на 31,1%, у тому числі рослинництва – на 11,8%, тваринництва – на 47,2%. З 2000 р. відбувається поступове зростання виробництва валової продукції галузі, приріст якої у 2010 р. становив 41,6% порівняно з 1999 р., у т. ч. рослинництва – 65,8%, тваринництва – 17,7%. Позитивні процеси є наслідком поступового становлення на селі нових організаційно-правових структур ринкового типу внаслідок реалізації засад аграрного реформування. Період відновлення позитивної динаміки супроводжувався збільшенням ефективності виробництва сільськогосподарської продукції. При загальній збитковості галузі протягом 1996–2000 рр., починаючи з 2001 р., сільськогосподарські підприємства починають одержувати прибутки, насамперед за рахунок рослинництва. З 2008 р. прибутковим стає і тваринництво (таблиця.1).

Одним з об'єктивних показників рівня розвитку сільського господарства в окремих країнах є показник виробництва зерна у розрахунку на 100 га сх. угідь (таблиця 1), а також на одну особу населення держави. Для прикладу, впродовж цілого ряду останніх років цей показник у Франції становив 1,0-1,2 тонни, у США, відповідно - 1,2-1,4, в Угорщині – 1,4 -1,6, в Канаді – 1,6 -1,8 тонни. В Україні у 1990 році виробництво зерна на одну особу становило близько однієї тонни. Впродовж останніх років цей показник в Україні значно коливався: від 0,4 т – у 2003 році, до 0,5 т – у 2004 р. Найвищим виробництво зерна у розрахунку на одну особу населення в Україні було у