

**МИРОВОЙ РЫНОК САХАРА КАК ОСНОВНАЯ ДЕТЕРМИНАНТА РАЗВИТИЯ  
КОНКУРЕНТОСПОСОБНОСТИ СВЕКЛОСАХАРНОГО ПОДКОМПЛЕКСА АПК РФ**

**О.Н. Выдрина**, аспирант

**Л.В. Мухина**, преподаватель

Курская государственная сельскохозяйственная академия имени проф. И. И. Иванова

*В статье рассмотрены тенденции мирового рынка сахара. Проведен анализ основных показателей свеклосахарного подкомплекса АПК Российской Федерации. Предложены направления повышения конкурентоспособности подкомплекса.*

**Ключевые слова:** мировой рынок сахара, свекловичный сахар, свеклосахарный подкомплекс АПК Российской Федерации, мировой баланс сахара, Таможенный союз Белоруссии, Казахстана, России, повышение конкурентоспособности свеклосахарного подкомплекса АПК РФ.

**Постановка проблемы в общем виде и ее связь с важными научными или практическими задачами.** В свете вступления Российской Федерации во Всемирную торговую организацию и развития интеграционных процессов в рамках Евразийского экономического сообщества влияние мирового рынка сахара стало основной детерминантой развития конкурентоспособности отечественного рынка сахара. В связи с этим усиливается влияние таких факторов, как валютно – курсовые риски, мировая конъюнктура, волатильность рынка, зависимость от мировых цен на сахар и др.

В следствие этого возрастает актуальность и практическая необходимость проведения мониторинга основных показателей производства и потребления сахара в мире и оценки влияния тенденций мирового рынка сахара на конкурентоспособность свеклосахарного подкомплекса АПК Российской Федерации для разработки основных направлений ее повышения.

**Анализ последних исследований и публикаций, в которых начато решение данной проблемы.** За последние пять десятилетий произошло увеличение производства сахара в 4 раза в основном за счет наращивания доли более конкурентоспособного по себестоимости тростникового сахара – сырца и снижения доли свекловичного сахара. Так, в 2010 г. на долю тростникового сахара приходилось до 78,4 % мирового производства. Основными сахаропроизводителями являются: США, Германия, Франция, Бразилия, Индия, Китай, ЮАР, Мексика, Австралия и Таиланд. Уровень конкурентоспособности сахарной свеклы на основе анализа экономических показателей производства зависит от экономических и природных условий конкретной страны. Поэтому, не смотря на то, что в условиях ВТО преобладают производство сахара из тростника, в Европе идет работа по увеличению конкурентоспособности свекловичного сахара. Перспектива развития свеклосахарного производства зависит от технологичности производимого сырья и максимального выхода сахара при его переработке [1, 2].

В связи с выходом России на мировой рынок

сахара нужно наращивать конкурентоспособность отечественного свеклосахарного производства, чему мешает слаборазвитая транспортно – логистическая инфраструктура, которая порой затрудняет экспорт продукции. Необходимо увеличить эффективность производства (рост объемов производства сахара и снижение издержек с 1 га). Рекордный 2011 г. показал сбои в системе: перерабатывающие заводы не справлялись с нагрузкой, ощущалась острая нехватка складов, слабое развитие инфраструктуры предприятий, уход с российского рынка международных инвесторов [3].

Рост производства сахара, по мнению аналитиков, в сложившихся условиях может остаться инвестиционно привлекательным если будет соответствовать трем критериям: для поддержания эффективности производства свеклосахарного должны соблюдаться все требования агротехнологии; посевные площади сахарной свеклы должна располагать к сахарным заводам на расстоянии до 70 км; необходимо заключение долгосрочных договоров на покупку и переработку сахарной свеклы [4].

**Целью исследования** является оценка влияния тенденций мирового рынка сахара на функционирование и развитие свеклосахарного подкомплекса АПК Российской Федерации для разработки основных направлений повышения конкурентоспособности подкомплекса.

**Изложение основного материала исследования.**

Ситуационный анализ тенденций мирового рынка сахара за производственные сезоны 2006/07 – 2010/11 гг. показал, что наблюдается тенденция к росту мирового потребления сахара (на 5,94 % или 9322 тыс. т), что вместе с увеличением производства с 2009/10 г. привело к избытку данного продукта в 2010/11 г. Аналогичные тенденции имеют объемы экспортного предложения и импортного спроса на данный продукт: до сезона 2008/09 г. наблюдалось их уменьшение, затем следовал скачок в 2009/10 г. и снова снижение показателей. Однако в целом можно отметить их увеличение на 5,07 и 3,12 % соответственно. В тоже время произошло снижение

конечных запасов на 13,54 % в связи с ростом цен на сахар (таблица 1).

Необходимо учитывать, что на мировом рынке сахара в настоящее время существенный вес имеет Ассоциация сахаропроизводителей стран участниц Таможенного союза Белоруссии, Казахстана, России, созданная с целью повыше-

ния их конкурентоспособности, которая оказывает позитивное влияние на функционирование развития свеклосахарного подкомплекса АПК Российской Федерации. Отдельные показатели работы свеклосахарного производства России, Белоруссии и Казахстана представлены в таблице 2.

Таблица 1 – Мировой баланс сахара (в тыс. т, в пересчете на сахар сырец)\*

Показатели	2006/07	2007/08	2008/09	2009/10	2010/11	Отношение 2010/11 к 2006/07, в %	Отклонение 2010/11 к 2006/07, (+, -)
Производство	166 297	166 277	150 643	157 944	166 958	100,40	661
Потребление	156 857	159 654	160 978	162 619	166 179	105,94	9322
Избыток /Дефицит	9 440	6 623	-10 335	-4 625	779	8,25	- 8661
Импорتنый спрос	48 897	48 295	48 144	53 766	50 422	103,12	1525
Экспортное предложение	48 810	48 517	47 877	54 236	51 287	105,07	2477
Конечные запасы	64 951	71 352	61 284	56 199	56 159	86,46	- 8792
Соотношение запасов к потреблению в %	0,41	0,45	0,38	0,35	0,34	-	- 0,07

\*Поданным: International Sugar Organisation

Таблица 2 – Отдельные показатели сахарной промышленности России, Белоруссии и Казахстана в 2011 г. [5]

Показатели	Россия	Белоруссия	Казахстан
Площадь посева сахарной свеклы, тыс. га	1292,0	100,7	16,0
Урожайность свеклы, ц/га	392	453	240
Валовой сбор, тыс. т	47643	4485	155
Объем заготовок сахарной свеклы, тыс. т	41139	4427	142
Сахаристость сахарной свеклы при приемке, % к массе принятой свеклы	16,00	16,76	15,50
Средняя производственная мощность 1 сахарного завода, тыс. т в сутки	4,07	7,40	1,85
Выработано сахара из сахарной свеклы, тыс. т	4722	527,1	17,0
Выход сахара, % к массе переработанной свеклы	13,00	14,29	12,46
Длительность производственного сезона переработки сахарной свеклы, сутки	135	137	46
Выработано сахара из сахара – сырца, тыс. т	2365,0	458,4	221,0
Выход сахара при переработке сахара - сырца, % к массе переработанного сахара - сырца	97,77	98,12	98,02

Данные таблицы 2 свидетельствуют, что Россия уступает Белоруссии по основным показателям конкурентоспособности: урожайности (на 61 ц/ га), сахаристости сахарной свеклы (0,76%), средней производственной мощности сахарного завода (3,33 тыс. т в сутки), выходу сахара из сахарной свеклы (1,29 %), но опережает Казахстан. За счет большей посевной площади под сахарной свеклой Россия опережает Белоруссию и Казахстан по валовому сбору (в 10,6 и 307,4 раза соответственно) и объему заготовки корнеплодов свеклы. Несмотря на рекордные производственные показатели свеклосахарного подкомплекса АПК Российской Федерации, полученные в 2011 г. (было произведено 4,7 млн. т сахара, что вывело Россию на первое место в мире по производству свекловичного сахара) и наличие конкурентных преимуществ по сравнению с другими странами Таможенного союза существуют значительные проблемы, требующие незамедлительного решения.

В результате проведенного ситуационного анализа нами определены основные угрозы российского свеклосахарного подкомплекса АПК в

условиях присоединения нашей страны к ВТО, которые можно обобщить в следующие группы: давление тростниково-производящих стран, направленное на сокращение объемов производства свекловичного сахара; ограничение развития свеклосахарного производства мировым рынком и режимом импорта цен на сахар; либерализация таможенно – тарифной политики на сахарном рынке и снижение таможенного барьера на ввозимый сахар – сырец; высокая волатильность конъюнктуры мирового сахарного рынка; высокая концентрация производства сахара – песка в основных странах экспортерах и выработка из него биоэтанола; снижение уровня таможенно-тарифной защиты ввоза в страну семян сахарной свеклы, сахара - сырца и свекловичного сахара; активное продвижение на рынок и усиление конкуренции сахарозаменителей, подсластителей; наличие множества внешних рисков функционирования единого экономического пространства для подкомплекса.

Тем не менее, существует ряд возможностей эффективного функционирования свеклосахарного подкомплекса в условиях расширения эко-

номического пространства: плавный переход и адаптация российского свеклосахарного подкомплекса к условиям единого экономического пространства; инвестирование в селекционно-семеноводческий и свеклосахарный процессы подкомплекса; сохранение объемов государственной поддержки и реализация, корректировка целевых отраслевых программ в направлении развития подкомплекса; функционирование Таможенного Союза (ТС) Белоруссии, Казахстана и России и Ассоциации сахаропроизводителей стран ТС; раскрытие экспортного потенциала подкомплекса, рост доходов от экспорта сахара и

вторичных ресурсов (жома и мелассы); повышение самообеспечения населения сахаром, произведенным из отечественного сырья; создание специальных защитных мер; создание крупных специализированных свеклосахарных агрохолдингов по выращиванию сахарной свеклы и производству свекловичного сахара.

На основе данных возможностей нами сформированы основные направления повышения конкурентоспособности свеклосахарного подкомплекса АПК России, представленные на рисунке 1.

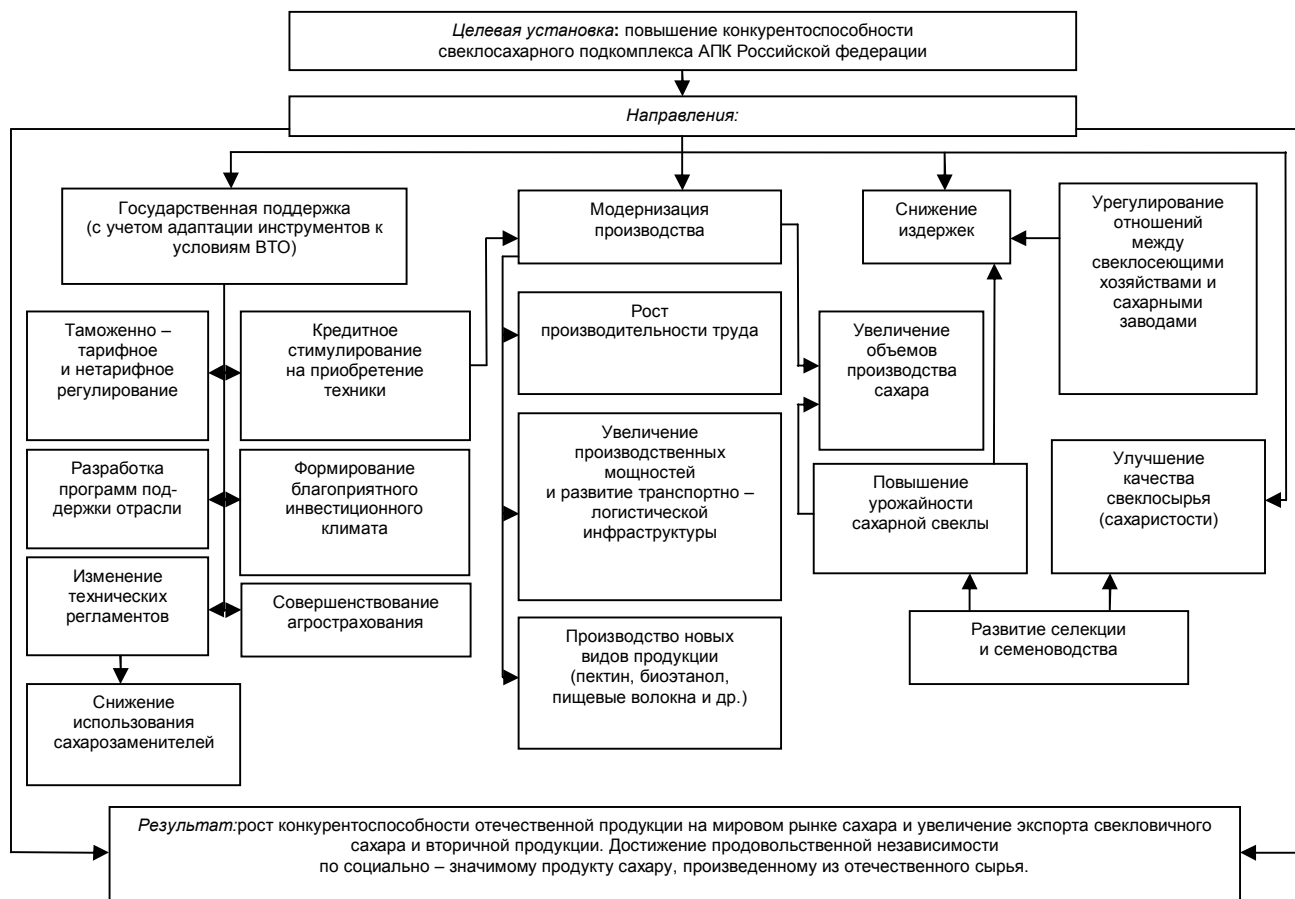


Рисунок 1 – Основные направления повышения конкурентоспособности свеклосахарного подкомплекса АПК РФ

**Выводы.** Таким образом, развитие российского свеклосахарного подкомплекса АПК в условиях усиления влияния мирового рынка сахара, когда увеличивающийся профицит снижает цены, зависит от такой категории как конкурентоспособность. В сложившейся ситуации необходимо направить усилия на модернизацию и соз-

дание благоприятного инвестиционного климата, а также на формирование устойчивости и создание условий, механизмов, дополнительных мер государственной поддержки для адаптации к внешним рискам и для плавного перехода к единому экономическому пространству отечественного агропромышленного производства.

**Список использованной литературы:**

1. Апасов И.В. Основные направления повышения эффективности свеклосахарного комплекса России в современных условиях// Сахарная свекла. – 2012. - № 3. – с. 6 – 8.
2. Мировое производство сахарных культур и сахара: основные тенденции и цены//Сахар. – 2012. - № 2. – с. 12 – 24.

3. Логистика, конкуренция и качество/ Три фактора маржинальности сахарной свеклы в условиях перепроизводства// Агроинвестор. - 2012. - №8/ <http://ikar.ru/press/1511.html>.

4. Свеклосахарная отрасль сокращает посеы и наращивает продуктивность// Экономика и жизнь. - 2013. - №9 / <http://www.eg-online.ru/article/204808/>.

5. Краткие итоги производства свеклы, сахара и показатели работы сахарных заводов Республики Беларусь, Республики Казахстан и Российской Федерации в 2011 году [Текст]/ [Ассоц. Сахаропроизводителей государств - участников Тамож. союза]. - М.: ООО «Сахар». - 2012. - 80 с.

*У статті розглянуто тенденції світового ринку цукру. Проведено аналіз основних показників бурякоцукрового підкомплексу АПК Російської Федерації. Запропоновано напрями підвищення конкурентоспроможності підкомплексу.*

**Ключові слова:** світовий ринок цукру, буряковий цукор, бурякоцукровий підкомплекс АПК Російської Федерації, світовий баланс цукру, Митний союз Білорусії, Казахстану, Росії, підвищення конкурентоспроможності бурякоцукрового підкомплексу АПК РФ.

*This article examines trends in the global sugar market. The analysis of basic indicators of the sugar beet subcomplex of the Russian Federation. Suggests the directions increasing the competitiveness of the subcomplex of the Russian Federation.*

**Keywords:** world sugar market, beet sugar, sugar beet subcomplex of the Russian Federation, world sugar balance, Customs Union of Belarus, Kazakhstan, Russia, increasing the competitiveness of the sugar beet subcomplex of the Russian Federation.

Дата надходження до редакції: 18.04.2013 р.

Рецензент: д.е.н., професор Солошенко В.М.

УДК 331

## ВОСПРОИЗВОДСТВО РАБОЧЕЙ СИЛЫ В СИСТЕМЕ ФУНКЦИОНИРОВАНИЯ РЫНКА ТРУДА

**О.А. Морозевич**, к.э.н., доцент, Белорусский государственный экономический университет

**Е.С. Голомазова**, Белорусский государственный экономический университет

*Воспроизводство рабочей силы является ключевым элементом экономики любой страны, ведь именно трудовые ресурсы обеспечивают развитие общества. Поэтому раскрытие сущности воспроизводства необходимо с точки зрения развития индивида, фирмы и государства. Именно в таком вертикальном разрезе авторы статьи рассматривают воспроизводство рабочей силы. На личностном уровне ключевое место в процессе воспроизводства отдается уровню оплаты труда, который влияет как напрямую на качество жизни и общественную активность человека, так и опосредованно через налоги на социальное развитие общества. Воспроизводство на уровне фирмы необходимо рассматривать с точки зрения развития фирмы и общества в целом, базисом для которого служат количественные и качественные характеристики тех рабочих мест, что могут предоставить фирмы. На уровне государства воспроизводство рабочей силы связано не только с демографическими и социальными процессами, но также и с производительностью труда, что в свою очередь обуславливает уровень жизни всего населения.*

**Ключевые слова:** воспроизводство рабочей силы, горизонтальное и вертикальное воспроизводство, принцип устойчивости, социальная активность, производительность, уровень жизни.

Актуальность вопроса воспроизводства рабочей силы обусловлена, в первую очередь, тем, что меняющиеся экономические и политические реалии требуют постоянных изменений в подходах к регулированию рынка труда. С другой стороны, происходит явная эволюция в определении роли индивида на рынке труда, а, следовательно, в определении его места в процессе воспроизводства. Расширение числа показателей эффективности функционирования рынка труда и его восстановления требует не только углубления уже существующих определений термина «воспроизводство трудовых ресурсов», но также рассмотрения его с точки зрения других дисциплин.

Понятие «воспроизводство рабочей силы» различными экономическими школами трактовалось по-разному. Так, представители классиче-

ской школы экономической теории (А. Смит, Д. Рикардо) с воспроизводством рабочей силы, в первую очередь, связывали воспроизводство населения. Поэтому ключевую роль в данном процессе отдавали величине заработной платы как стоимости труда работника, а также как средствам, необходимым для процесса жизнедеятельности и воспитания нового поколения. Марксисты с воспроизводством рабочей силы связывают не только численное увеличение населения, но и развитие общественно-производственных отношений. Развитие теории человеческого капитала (Т. Шульц, Г. Беккер, Л. Туроу, Э. Денисон, Р. Солоу, Ю. А. Корчагин, М. М. Критский, С.А. Курганский, А. И. Добрынин, С. А. Дятлов) позволило взглянуть на воспроизводство как процесс восстановления способностей человека к труду (знаний, умений, компетенций). При этом важное