

## ПРИНЦИПИ ПОБУДОВИ ОРГАНІЗАЦІЙНО-ЕКОНОМІЧНИХ МЕХАНІЗМІВ АГРОПРОМИСЛОВОЇ ІНТЕГРАЦІЇ

М. А. Крутько, к.е.н., викладач

С. М. Калініченко, к.е.н., викладач

Харківський національний технічний університет сільського господарства імені Петра Василенка

*Статтю присвячено обґрунтуванню теоретико-методичних засад формування та функціонування організаційно-економічних механізмів інтеграції підприємств агропромислового комплексу.*

**Ключові слова:** агропромисловий комплекс, інтеграція, організаційно-економічний механізм.

**Постановка проблеми.** Одним з результатів ринкових перетворень у сільському господарстві є поширення процесів міжгалузевої інтеграції та формування трансрегіональних корпоративних виробничих структур, що займають домінуючі позиції в конкурентному середовищі ринків аграрної продукції. В даному контексті інтеграція міжгосподарських зв'язків виступає, з одного боку, ключовим фактором спонукання розвитку агропромислового виробництва, а з іншого боку, інструментом створення потужних виробничо-комерційних структур, які здатні генерувати та успішно реалізовувати конкурентні переваги. Активізація процесів інтеграції, заснованої на консолідації, специфікації активів, централізації управлінських функцій, сприятиме трансформації організаційно-економічної взаємодії господарюючих суб'єктів агропромислового комплексу, стабільного росту міжгалузевого обороту ресурсів і капіталу за рахунок переведення ринкових важелів створення доданої вартості в регульований простір.

**Аналіз останніх досліджень та публікацій.** Ефективне функціонування та стійкість інтегрованих структур агропромислового комплексу має, перш за все, стратегічне значення, сприяючи забезпеченню продовольчої безпеки країни. При цьому інтегровані структури покликані забезпечити конкурентоспроможність підприємств АПК, а також стабільне поліпшення умов виробництва.

В останні роки активізувалися економічні дослідження проблем управління процесами інтеграції господарюючих суб'єктів агропромислового сектору. Дослідженням цих питань присвячені праці відомих вчених-економістів, таких як: Т.В. Багрій, О.Ю. Біленький, Л.М. Благодир, Г.М. Брусільцева, Б.Є. Грабовецький, О.М. Косіюк, О.О. Красноруцький, Ю.Я. Лузан, М.Г. Луцький, М.Й. Малік, О.В. Мороз, Т.Л. Мостенська, О.Б. Наумов, В.О. Новак, Ю.В. Піча, Ю.А. Сагайдак, Ю.Г. Симоненко, Н.С. Скопенко, Л.В. Страшинська, В.І. Топіха, О.В. Ульяновченко та інших.

**Мета та завдання дослідження.** Метою статті є дослідження й обґрунтування теоретичних і методичних аспектів з формування та функціонування організаційно-економічних механізмів розвитку інтеграції підприємств агропромислового сектору.

**Виклад основного матеріалу дослідження.** Побудова організаційно-економічного механізму розвитку інтеграційних процесів має ґрунтуватися на наукових засадах і принципах інтеграції

господарюючих суб'єктів АПК. Її сутність і економічний зміст, особливості й типологія становлення і розвитку, в подальшому формують інтеграційний суб'єкт як конкурентоспроможну одиницю ринку.

Можна з впевненістю говорити, що інтеграція є стороною розвитку, що пов'язана з об'єднанням у ціле розрізнених частин. Вона є своєрідною реакцією на процеси диференціації, що відбуваються у всіх сферах буття й пізнання. Ступінь і інтенсивність цих перетворень багато в чому визначаються внутрішніми можливостями елементів інтеграції, а також цільовими настановами, що визначають границі її функціонування й розвитку. Одним із основних принципів на яких базується розвиток інтеграції господарюючих суб'єктів агропромислового сектору – універсальність і поліморфічність, нерозривний зв'язок процесу й результату, діалектичне взаємовизначення інтеграції й диференціації, органічне поєднання цілого і його частин.

У науковій економічній літературі виявлено різні підходи до трактування сутності інтеграційних процесів. Так, на думку частини авторів, під інтеграцією слід розуміти «процес об'єднання різних підсистем для організації або внесення деяких окремих частин в єдине ціле» «У загальному розумінні інтеграція означає об'єднання в єдине ціле раніше ізольованих частин» [1].

Сутність інтеграції господарюючих суб'єктів агропромислового комплексу як економічної категорії, виражає сукупність організаційно-економічних відносин, що виникають між господарюючими суб'єктами агропродовольчої сфери із приводу встановлення повторюваних стійких взаємодій у процесах організації виробництва, праці й управління, обміну результатами виробництва з метою гармонізації економічних інтересів і досягнення синергетичного ефекту.

Інтеграція господарюючих суб'єктів є процесом соціально-економічної взаємодії в системі, що проявляється в зміцненні зв'язків між її складовими елементами, поєднання їх в єдине ціле, виникнення структурної, функціональної, економічної форм організації виробництва, які характеризуються спільною системою цілей, економічних інтересів, зв'язків і функцій. Зміст інтеграції господарюючих суб'єктів як економічного процесу, являє собою послідовну зміну основних етапів розвитку системи й передбачає рух включених у нього елементів – господарюючих суб'єктів – до кількісно і якісно нового стану (рис. 1).

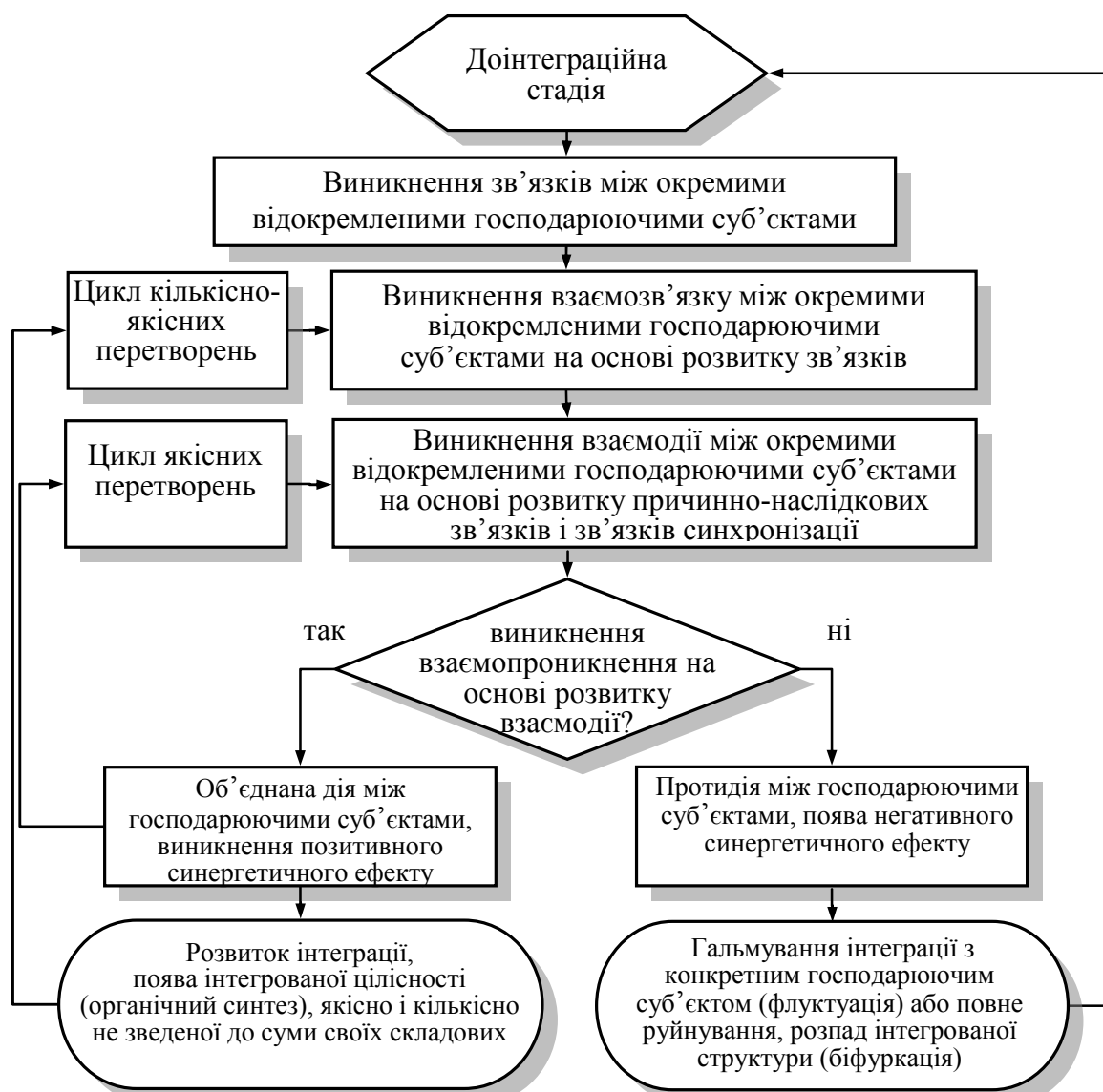


Рис. 1. Схема функціонування інтеграції господарюючих суб'єктів як економічного процесу

На сьогоднішній день в економічній літературі простежується виокремлення двох циклів розвитку інтеграції як економічного процесу: перший цикл кількісно-якісних перетворень, який розкривається через поширення інтеграції по ширині, шляхом приєднання нових елементів в умовах інтеграційних процесів, означає прояв складного структурного і функціонального рівнів організації виробництва, для яких характерною залишається високовідтворювальна форма відтворювальних процесів; другий цикл – якісних перетворень, має на меті розвиток вглиб, трансформацію господарюючих суб'єктів, поліпшує умови та сприяє переходу їх у нову якість.

Інтеграція господарюючих суб'єктів АПК виконує такі основні функції: погоджуючу, організаційну, стимулюючу, вирішення протиріч, відтворювальну. Дані функції дозволяють розкрити різні рівні, специфіку й відбити основні властивості інтеграції господарюючих суб'єктів. Від того, наскільки ефективно вони реалізуються, зале-

жить ефективність інтеграції господарюючих суб'єктів.

До основних переваг, що обумовлюють інтеграцію господарюючих суб'єктів у агропромислового виробництва: збереження сформованих виробничих зв'язків і зменшення наслідків трансформаційного спаду; гарантування самодостатності господарюючих суб'єктів для реалізації великих інвестиційних проектів; забезпечення сприятливих стартових умов з погляду конкурентоспроможності на світових ринках; досягнення керіваності в плані підтримки «ядра стабільності»; подолання неефективності двосторонньої монополії; усунення «подвійної надбавки»; підвищення ринкової влади; збільшення розмірів компанії й отримання можливості наростити випуск до мінімально ефективного обсягу; підвищення фінансової стабільності в рамках інтегрованої структури; забезпечення мобільності й динамічності реалізації інноваційних процесів та інші.

До недоліків, які спричиняють низьку ефек-

тивність українських інтегрованих структур агропромислового комплексу варто віднести: нерозвиненість принципів організації спільної діяльності; неналагодженість відносин власності й низький рівень її консолідації; дисбаланс у рівнях інтеграції виробництва й концентрації капіталу; високі трансакційні витрати в угодах між незалежними господарюючими суб'єктами; обмеженість інвестиційних можливостей і недостатність інвестиційного потенціалу для реалізації великих проектів модернізації виробництва; низька якість корпоративного управління; відсутність глибокого попереднього пророблення внутрікорпоративної стратегії, корпоративних цільових завдань і програм їх реалізації; неефективність законодавчого захисту прав власності. Вирішення зазначених проблем для українських інтегрованих структур агропродовольчої сфери дозволить істотно підвищити результативність інтеграції й на цій основі визначити ефективність національної економіки в цілому.

Специфічними протиріччями інтеграції господарюючих суб'єктів, які представляють внутрішнє джерело розвитку інтеграції, є: між кількісною і якісною сторонами процесу розвитку інтеграції господарюючих суб'єктів; між тенденцією до об'єднання виробництв і відносною відособленістю господарюючих суб'єктів; між поділом і інтеграцією праці; між суб'єктами господарювання великого й малого бізнесу; між приватними інтересами окремих виробничо-господарських одиниць і їх загальним економічним інтересом; між завданнями розвитку конкурентного середовища й формування сприятливих умов для раціональної інтеграції господарюючих суб'єктів; між економічною незалежністю господарюючого суб'єкта і єдністю його з іншими елементами виробничої системи. Протиріччя інтеграції виступають як змістовна форма взаємодії незбіжних інтересів різних суб'єктів виробничих відносин.

Агропромислова інтеграція передбачає поєднання усіх ланок агропромислового ланцюга в єдине ціле, зокрема: виробників, переробників, підприємств зі зберігання продукції, транспортних посередників, підприємств торгівлі та ін. [2].

Напрямки інтеграційних процесів у агропродовольчій сфері обумовлені існуючими передумовами, інституціональними умовами, представлені інституціональною матрицею, в основі якої взаємозв'язок ресурсів і сфер дії інституціональних інструментів з інституціонально-господарськими формами міжгалузевої інтеграції. Розроблена інституціональна матриця взаємозв'язує елементи інтеграції: ресурси, сферу застосування ресурсів, інституціональні інструменти інтеграції, форми міжгалузевої регіональної інтеграції.

В результаті інтеграції територіально-галузевих комплексів агропродовольчої сфери в кластери й стратегічні альянси як форми взаємо-

дії виробників і споживачів аграрної і продовольчої продукції, що повинна лягти в основу створення системи стратегічного управління агропродовольчої сферою із цільовими настановами й механізмами системи інституційного регулювання, що забезпечують стійкий розвиток галузі за рахунок одержання синергетичного ефекту.

При створенні інтегрованих формувань перевага надається економічній складовій, яка знаходить своє відображення у таких показниках як прибуток, рентабельність тощо. Економічна складова полягає в отриманні необхідної ринкової влади на конкурентних ринках, соціальна складова забезпечує рівноправність у бізнесі для господарств будь-яких розмірів та спеціалізації, а екологічна – уможливорює швидку адаптацію до зростаючих вимог щодо екологічної безпеки галузі [3, с.12].

Ключовими факторами, що детермінують рівень еквівалентності міжгалузевого обміну в умовах глобалізації, інтерналізації міжгосподарських зв'язків і відносин, які поєднані в наступні групи (структурно-логічні блоки): група структурно-інституціональних факторів, група факторів інтраекономічного середовища, група організаційно-управлінських факторів, група факторів державного регулювання, група факторів ресурсного забезпечення. Розкрито ключові можливості й обмеження, а також умови ефективного застосування корпоративних (інтраекономічних) і кластерних (мережних) механізмів вертикальної інтеграції в розвитку системи міжгалузевого обміну суб'єктів агропромислового комплексу.

Основні напрямки інтегративного розвитку системи підприємств агропродовольчої сфери, з яких найбільш актуальним є зовнішня інтеграція, яка на відміну від інших передбачає максимальну узгодженість цілей і процесів, об'єднання ресурсів «позасистемних» учасників; облік можливих напрямків і переваг інтегративного розвитку дозволяє організаціям вибрати найбільш прийнятну стратегію інтеграції з іншими суб'єктами ринку й істотно підвищити соціально-економічну ефективність діяльності.

В контексті розміщення суб'єктів агропродовольчої сфери об'єктивною є необхідність врахування регіональних чинників при створенні інтегрованих структур, які, в свою чергу, характеризуються ознаками системності. Запорука інтегративного розвитку регіональної системи підприємств агропромислового виробництва, що відрізняється від традиційних спрямованістю на взаємодію переробних підприємств із сільськогосподарськими організаціями, інноваційними структурами, установами освіти й науки шляхом створення територіальних кластерів, що дозволяє інтенсифікувати розвиток багатогалузевого комплексу на основі акумулювання нових ідей, економічних ресурсів і соціального потенціалу.

**Висновки.** Отже сутність інтеграції госпо-

дарючих суб'єктів агропродовольчої сфери як економічної категорії, що виражає сукупність організаційно-економічних відносин, що виникають між господарюючими суб'єктами агропродовольчої сфери із приводу встановлення повторюваних стійких взаємодій у процесах організації виробництва, праці й управління, обміну результатами виробництва з метою гармонізації економічних інтересів і досягнення синергетичного ефекту. Обґрунтовані принципи інтеграції господарюючих суб'єктів агропродовольчої сфери – універсальність і поліморфічність, нерозривний зв'язок процесу й результату, діалектична взаємозумовленість інтеграції й диференціації, органічна єдність цілого і його частин. Визначені й охарактеризовані функції інтеграції господарюючих суб'єктів агропродовольчої сфери: погоджуюча, організаційна, стимулююча, вирішення протиріч, відтворювальна.

Сутність ефективності інтеграції господарюючих суб'єктів агропромислового комплексу проявляється через конкурентоспроможність, обумовлену факторами продуктивності (нові знання, інновації, підприємницькі здібності, інноваційний менеджмент, інформація, нові інформаційні технології), які на відміну від традиційних факторів виробництва (праця, земля, капітал) володіють рядом специфічних характеристик: самозростанням, невичерпністю й поширеністю (а

не рідкістю) ресурсів. Розроблено методичний підхід до визначення нормативного рівня ефективності інтегрованих об'єднань агропродовольчої сфери, що дозволяє оцінити не тільки рівень використання ресурсів, але й організаційно-управлінський рівень функціонування інтегрованих формувань, а також виявити резерви росту ефективності виробництва.

В результаті дослідження виявлено імперативний характер необхідності інтеграції територіально-галузевих комплексів агропромислового комплексу в кластери й стратегічні альянси як форми взаємодії виробників і споживачів сільськогосподарської продукції, що повинна лягти в основу створення системи стратегічного управління агропромисловим комплексом із цільовими настановами й механізмами системи інституційного регулювання, що забезпечують стійкий розвиток галузі за рахунок одержання синергетичного ефекту. Концепція інтегративного розвитку системи підприємств АПК, яка відрізняється спрямованістю на взаємодію переробних підприємств із сільськогосподарськими організаціями, інноваційними структурами, установами освіти й науки шляхом створення територіальних кластерів, дозволяє інтенсифікувати розвиток багатогалузевого комплексу на основі акумулювання нових ідей, економічних ресурсів і соціального потенціалу.

#### **Список використаної літератури:**

1. Макаренко П.М. Організація формування та ефективного управління агрохолдингами / П.М. Макаренко, В.І. Пілявський // Вісник Сумського національного аграрного університету. Серія «Економіка та менеджмент». – Вип. 2 (45). – 2011. – С. 21–24.
2. Буробкин И.Н. Развитие интеграционных процессов в АПК / И.Н. Буробкин, Е.А. Попова // Экономика с.-х. и перераб. предприятий. – 2003. – №12. – С. 12–15.
3. Зіновчук В. В. Чи підходить Україні європейська модель сільськогосподарської кооперації? / В. В. Зіновчук // Кооперативні читання: 2014 рік: Мат. Всеукр. наук.-практ. конф. – ЖНАУ, 2014. – С. 9–18.

#### **Крутько М.А., Калиниченко С.М. ПРИНЦИПЫ ПОСТРОЕНИЯ ОРГАНИЗАЦИОННО-ЭКОНОМИЧЕСКИХ МЕХАНИЗМОВ АГРОПРОМЫШЛЕННОЙ ИНТЕГРАЦИИ.**

*Статья посвящена обоснованию теоретико-методических основ формирования и функционирования организационно-экономических механизмов интеграции предприятий агропромышленного комплекса. Обоснованы принципы построения организационно-экономического механизма развития интеграционных процессов в агропромышленном комплексе, отличительной чертой которого является комплексное увязки целей и задач участников интеграции, сбалансированная система взаимодействия и показателей их развития, позволяет обеспечить стабильное развитие интегрированной системы и одновременно повысить самостоятельность участников интегрированной структуры.*

**Ключевые слова:** агропромышленный комплекс, интеграция, организационно-экономический механизм.

#### **Krutko M.A., Kalinichenko S.M. PRINCIPLES OF AGRO-INDUSTRIAL INTEGRATION ORGANIZATIONAL-ECONOMIC MECHANISMS.**

*The article is devoted to the substantiation of theoretical and methodological foundations of the development of practical recommendations for the development and functioning of organizational and economic mechanisms of integration of agricultural enterprises. The essence of the integration of economic entities agro-food sector as an economic category, which expresses a set of organizational and economic relations arising between the economic entities of agro-industrial complex on the establishment of stable interactions repeated in the organization of production, labor and management, to share the results of production in order to harmonize economic interests and to achieve synergistic effect.*

*The organizational-economic mechanism of strategic management of an integrated system of agricultural enterprises, the hallmark of which is the complex linking the goals and objectives of participants of integration, interaction and balanced system of indicators of their development, makes it possible to position and secure the role of the management company in the strategic development of an integrated system while increasing independence economic entities participating integrated structure.*

**Keywords:** agricultural sector, integration, organizational and economic mechanism.

Дата надходження до редакції: 20.05.2015 р.

Рецензент: к.е.н., професор Жмайлов В.М.

УДК 338.439.4

## ФОРМУВАННЯ СПОЖИВЧОГО РИНКУ М'ЯСО-МОЛОЧНОЇ ПРОДУКЦІЇ

**І. В. Лозинська**, к.е.н., доцент, Сумський національний аграрний університет

*У статті виокремлені основні проблеми споживчого ринку м'ясо-молочної продукції, серед яких основними є низька купівельна спроможність населення, що призвела до зниження попиту; подорожчання енергоносіїв; нееквівалентний обмін між промисловістю й сільським господарством. Також обґрунтовано перспективи розвитку споживчого ринку через формування мережі оптових ринків м'ясо-молочної продукції.*

**Ключові слова:** споживчий ринок, споживання, виробництво, м'ясо-молочна продукція, сільськогосподарські підприємства, господарства населення

**Постановка проблеми.** Найважливіша особливість формування ринкових відносин в аграрній сфері економіки полягає в тому, що сільське господарство більше, ніж будь-яка інша галузь, залежить від структури ринку, а продовольчий ринок найбільш вразливий із соціальної точки зору, оскільки його розвиток безпосередньо пов'язаний з рівнем життя в Україні [1]. До того ж ринок продукції скотарства відрізняється від інших певними особливостями. Він представлений товарами першої необхідності, які задовольняють передусім фізіологічну потребу людей у харчуванні. Якість продукції та безпечність її споживання залежить не тільки від якості сировини і технології виробництва, а й від умов та строків зберігання і реалізації продукції. За останній період (2000-2013 рр.) відбувся різкий спад виробництва продукції м'ясо-молочного скотарства в сільськогосподарських підприємствах через суттєве скорочення поголів'я великої рогатої худоби. Це призвело до зменшення споживання населенням України більш ніж на половину м'яса ВРХ та молока.

### **Аналіз останніх досліджень і публікацій.**

Дослідженню питання функціонування ринку тваринницької (в тому числі і м'ясо-молочної продукції) з виокремленням теоретико-методологічної складової присвячено багато праць науковців, таких як В.І. Бойко, П.С. Бе-резівський, В.Н. Зимовець, Н.Г. Копитець, Л.В. Молдован, М.Й. Малік, В.Я. Месель-Веселяка, Н.І. Топіха, О.Й. Пасхавер, П.Т. Саблук, В.В. Юрчишин та інших.

**Постановка завдання.** Але враховуючи кризовість ситуації, що погіршується з кожним роком через невиконання державних програм, зниження якості продукції внаслідок зниження рівня зоо-ветеринарного обслуговування тварин та відсутність капітальних вкладень в розвиток матеріальної бази сільськогосподарських підприємств,

дослідження питання формування споживчого ринку м'ясо-молочної продукції залишається актуальним.

**Виклад основного матеріалу.** Першопричиною значного спаду в м'ясо-молочному скотарстві стали негативні тенденції в соціально-економічному житті. У першу чергу, вплинула на це низька купівельна спроможність населення, що призвела до зниження попиту; подорожчання енергоносіїв; нееквівалентний обмін між промисловістю й сільським господарством. Виникли й продовжують існувати недоліки у системі закупівель і комплектування резервів продовольства держави. З великими труднощами функціонує кредитна і податкова системи. На додачу, недобросовісна конкуренція і тіньові схеми імпорту продовольства також накладають негативний відбиток на розвиток галузі. Відтак скотарство стало в сільськогосподарських підприємствах відігравати роль другорядної (не основної) галузі, що в кінцевому підсумку спричинило скорочення поголів'я тварин і зменшення обсягів виробництва м'яса і молочних продуктів. Одночасно зауважимо, що розвиток галузі скотарства гальмує також низька якість продукції, недосконалість діючих стандартів, що відповідають вимогам європейського рівня, недостатня платоспроможність населення, недосконале господарювання в ринкових умовах та інше. Все це в комплексі привело до збитковості більшості підприємств, що займаються виробництвом продукції скотарства та стало причиною зниження рівня споживання даної продукції в Україні, що і так є набагато нижчим від раціональної, науково обґрунтованої норми, не сягає і мінімальної норми, розробленої Інститутом гігієни харчування на кризовий період.

Однак, з іншого боку, не слід відмовлятися від вітчизняного виробництва, оскільки результатом цього буде все більше потрапляти на україн-