

ність к лейкозу. Проведений аналіз дозволяє утверждати, що корови української красно-пестрої молочної породи генетически більш стійкі к лейкозу, чем корови української черно-пестрої молочної породи.

**Ключевые слова:** крупный рогатый скот, главный комплекс гистосовместимости, аллели, лейкоз.

**Suprovich T.M., Birukova O.D. CONNECTION GENE BoLA-DRB3 POLYMORPHISM WITH RESISTANCE AND RECEPTIVITY TO LEUCOSIS FOR COWS OF UKRAINIAN BLACK-AND-WHITE AND RED-AND-WHITE DAIRY BREEDS.**

Research of polymorphism of BoLA-DRB3.2 alleles and genotypes is conducted for cows Ukrainian red-and-white and black-and-white dairy breeds in relation to resistance to the leucosis. In animals of Ukrainian red-and-white dairy breeds determined 22 alleles (mid frequency of being of 4,55%) and in animals of Ukrainian black-and-white dairy breed is determined 33 (mid frequency of being of 3,03%) alleles from 54 known for the gene of BoLA-DRB3.2, which encodes the antigens of II of class of major histocompatibility complex of cattle. Most widespread for the Ukrainian red-and-white dairy breeds next alleles: \*07 (15,4%), \*22 (12,8%), \*11 (10,3%). With frequency over 5% it is determined yet 6 alleles: \*1, \*3, \*10, \*16, \*24 and \*42. General frequency of "important" alleles folds 75,6%. At the Ukrainian black-and-white dairy breed of most distribution purchased allele \*24, which is determined with frequency of 17,6%. Yet 5 alleles have limits of distribution of 5 - 10% : \*3, \*8, \*10, \*22, \*28. Their total frequency folds 51,4%. In the conducted research a 31 combination of allelic pair (79,5%) is educed in 39 blood sample of cows of the Ukrainian red-and-white dairy breed. From them 20 (51,3%) variants have in a genotype even one dominant allele as P, that predetermines resistance to the leucosis. In 13 (33,3%) genotypes present combinations which determine liability of animal to the disease. And only 15,4% of allelic pair have in the H allele composition. 70 genotypes (64,8%) are educed in 108 blood sample of cows of the Ukrainian black-and-white dairy breed. Most genotypes (46,3%) have combinations as CC or CH, that predetermines the high risk of display of leucosis in postnatal ontogenesis. On allelic pair, which form genotypes which predetermine resistance to the disease at falls only 30,6% variants. The Ukrainian black-and-white dairy breeds characterized by a few of alleles (16,2%), that predetermine resistance of dairy cows to the leucosis. For the cows of the Ukrainian red-and-white dairy breed this index is almost twice higher. Negligible quantity of alleles as P and relatively large number of alleles as C, predetermine genotypes which in postnatal ontogenesis predetermine the high level of risk of display of leucosis almost in the halves of herd (46,3%). Even distribution of alleles as P and C (29,5 on 30,8%) for the cows of the Ukrainian red-and-white dairy breed predetermines genotypes which will show up in phenotypes most as resistance cows (51,3%) to the leucosis. The conducted analysis allows to assert that the cows of the Ukrainian red-and-white dairy breed are genetically more proof to the leucosis, than cow of the Ukrainian black-and-white dairy breed.

**Key words:** cattle, main complex of histocompatibility, alleles, leucosis.

Дата надходження до редакції: 27.05.2015 р.  
Рецензент, д.с.-г. наук, професор, Б. Є. Подоба

УДК 636.22/26.082

**ПЕРСПЕКТИВИ ВИКОРИСТАННЯ ГЕНЕТИЧНИХ  
РЕСУРСІВ М'ЯСНОГО СКОТАРСТВА В УКРАЇНІ**

**І.О.Супрун**, к. с.-г. н., доцент;  
**С.Ю.Рубан**, д.с.-г.н., член кореспондент НААН;  
**А.А.Гетья**, д.с.-г.н., ст.н.с.  
Національний університет біоресурсів та природокористування

Проведено аналіз стану розвитку м'ясного скотарства в Україні. Показано, що найбільше поголів'я великої рогатої худоби м'ясних порід зосереджено на півночі та заході країни, де природно-кліматичні умови є сприятливими для створення розвинутої галузі м'ясного скотарства. Встановлено, що лідерами за чисельністю являються Волинська та Чернігівська області, а на даний час в Україні зареєстровано 64 племінні господарства, де розводять м'ясну худобу 18 порід. Найбільш чисельною серед імпортованих порід є абердин-ангуська порода. Серед вітчизняних порід найбільшою є питома вага сірої української та симентальської м'ясної селекції.

**Ключові слова:** м'ясне скотарство, порода, лінія, вітчизняна селекція, імпортні породи, племінне господарство, поголів'я.

**Постановка проблеми.** Проблема виробництва м'яса упродовж багатьох років є однією з найважливіших в аграрному секторі України. І

нині рівень виробництва цього цінного продукту не відповідає науково обґрунтованим нормам харчування людей. Як свідчить світова практика,

одним із основних напрямів зростання виробництва яловичини є розвиток спеціалізованого м'ясного скотарства.

Відсутність в Україні спеціалізованої м'ясної худоби, низька ефективність і дорожняча імпортів зумовили необхідність виведення м'ясних порід худоби з урахуванням умов ґрунтово-кліматичних зон. Починаючи із 1972 року, за ініціативою вітчизняних вчених М. А. Кравченка, Ф. Ф. Ейснера, П. Л. Погребняка, В. Ю. Недави, М. В. Зубця була розроблена методика створення своїх, вітчизняних м'ясних порід і подальшого розвитку на Україні галузі спеціалізованого м'ясного скотарства. У різних природно-географічних зонах України створили 18 племінних господарств-оригіаторів по виведенню української м'ясної худоби. В результаті копіткої роботи було створено і затверджено українську (1993), волинську (1994) та поліську (1999) м'ясні породи худоби. Успішно ведеться робота по створенню знам'янської, південної та симентальської м'ясних порід. Товарне м'ясне скотарство особливо швидкими темпами розвивається на Поліссі, що зумовлено природно-економічними, соціальними та екологічними чинниками.

Тому метою наших досліджень був аналіз сучасного стану м'ясного скотарства на Україні

**Матеріали та методика досліджень:** для аналізу стану розвитку м'ясного скотарства в Україні було використано каталоги бугаїв м'ясних порід за 2010-2015 роки.

**Результати досліджень.** На сьогодні в Україні розводять м'ясну худобу 18 по-

рід: української м'ясної, волинської м'ясної, поліської м'ясної, знам'янського внутрішньопородного типу поліської м'ясної породи, симентальської м'ясного напрямку селекції, південної м'ясної, сірої української, абердин-ангуської, шароле, лімузинської, бантенг, блонд-д'акуїтен (світлої аквітанської), гаскон, герефордської, кіанської, мен-анжу, п'ємонтезе, санта-гертруда.

В Україні налічується корів м'ясних порід всього - 65955 гол., у тому числі: у господарствах населення-23109 гол., у сільськогосподарських підприємствах - 42846 гол. у тому числі племінних - 19030 гол.

Чисельність поголів'я м'ясної худоби в Україні не рівномірно розподілена в різних областях (рис.1.), апитома вага м'ясної худоби у різних природно-кліматичних зонах в Україні неоднакова. У забруднених районах, на Поліссі, їхня чисельність становить більше 50 %, у зоні Лісостепу – 30 % і Степу – близько 20 %. Природно-кліматичні умови України є сприятливими для створення розвинутої галузі м'ясного скотарства. В зонах Лісостепу й Степу господарства спеціалізуються на виробництві зерна, цукрового буряку. У структурі кормовиробництва близько 80 % займає соломка, інші грубі й соковиті корми, які найбільше раціонально можуть бути використані м'ясною худобою. Оскільки пасовища повинні бути невід'ємною складовою частиною галузі м'ясного скотарства для різних природно-кліматичних зон країни розроблені спеціальні технології створення й тривалого використання пасовищ на основі спеціально підібраних сортів трав.

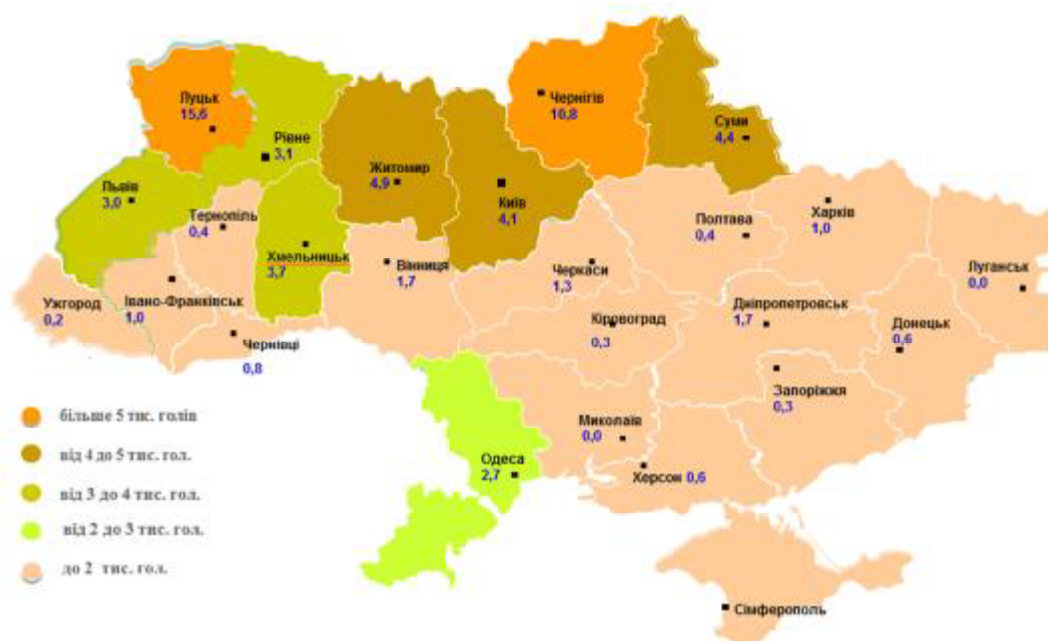


Рис 1. Чисельність поголів'я ВРХ м'ясного напрямку продуктивності по сільськогосподарських підприємствах станом на 01.04.2015 року, (тис. голів)

Найбільше поголів'я великої рогатої худоби м'ясних порід зосереджено на півночі та заході

країни. Лідерами за чисельністю являються Волинська та Чернігівська області де зосереджено

відповідно 15,6 та 10, 8 тисяч голів великої рога-тої худоби м'ясних порід. У Рівненській області 3,1, Житомирській 4,9, у Хмельницькій 3,7 у Сумській 4,4 тис голів м'ясної худоби. У Львівській області налічується 3 тисячі голів м'ясної худоби. Серед центральних областей України м'ясне скотарство найбільше розвинуте в Київській (4,1 тис. гол.) та Вінницькій (1,7 тис. гол.) областях. У східних та південних областях поголів'я не досягає і 1 тис. за винятком Одеської області (2,7 тис. гол.).

Серед порід української селекції найбільша питома вага за чисельністю у волинської м'ясної породи. Всього корів - 8538 гол., у сільськогосподарських підприємствах - 8067 гол. Породу представлено 5 лініями: Ямба, Сонного-Кактуса, Красавчика, Буйного, Цебрика. Господарства з розведення волинської м'ясної породи: ФГ "Аміла",

ТОВ "Баффало", СТЗОВ "Васюти", ТЗОВ "Лан-Волинь", СТЗОВ "Колос", СТЗОВ "Вежа", СТЗОВ "Дружба", СТЗОВ "Пісочне", СТЗОВ "Заповіт", СТЗОВ ім. Ів. Франка, НП ТЗОВ "Турія", СВК "Правда", СВК "Нуйнівський".

Поліська м'ясна порода займає друге місце за чисельністю серед порід української селекції. Загальна чисельність корів становить 6432 гол., у сільськогосподарських підприємствах - 5586 гол. Її розводять в: ПСП "Шпанівське", СТОВ "Ратнівський аграрій", ФГ "Білак", ПОСП "Зірка", ПАФ "Єрчики", ТОВ "Рачанське", СТОВ "Тетірське", ТОВ "Коростишівський", ТОВ "Агрікор Холдинг". Поліська м'ясна порода продовжується лінією Іриса Знам'янський внутрішньопородний тип поліської м'ясної породи представлений 3 лініями: Радіста, Хорея, Малиша.

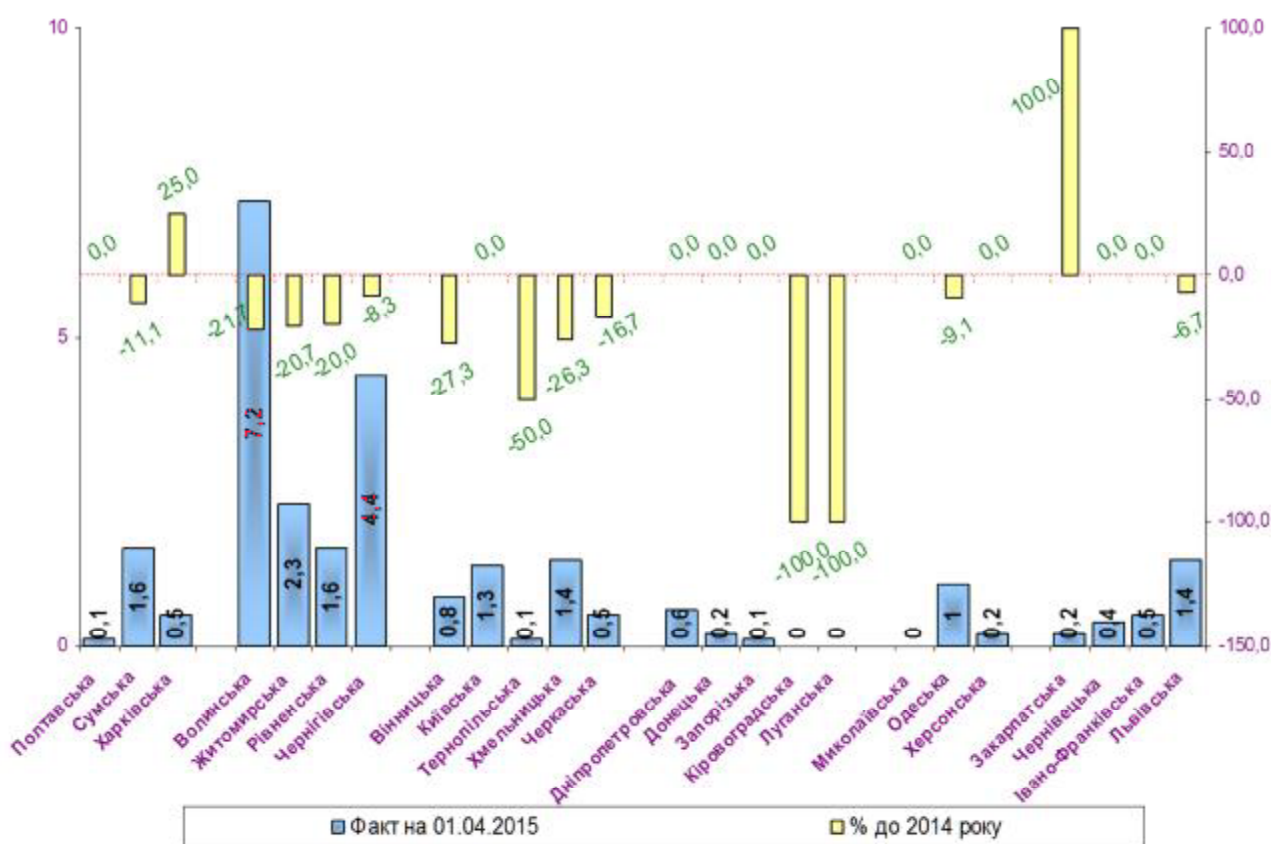


Рис.2. Поголів'я великої рогаї худоби м'ясного напрямку у сільськогосподарських підприємствах станом на 1 квітня 2015 року, тис. голів

Третя за чисельністю - українська м'ясна порода. Загальна кількість корів становить -3233 гол., у сільськогосподарських підприємствах - 1882 гол. Породу розводять в ТОВ "Головеньківське Плюс ДП" та ДГ "Поливанівка". Вона представлена 14 лініями: Анчара, Ідеала, Лосося, Хижого, Лося, Осокора, Пагіна, Класа, Салюта, Сома, Еуфемію, Реактора, Тобіуса, Еоізіано.

Південна м'ясна порода є четвертою за представництвом серед українських селекційних досягнень м'ясного напрямку продуктивнос-

ті. Загальна чисельність корів цієї породи становить 3046 гол., у сільськогосподарських підприємствах налічується 2963 гол. Вона представлена 5 лініями: Ідеала, Лошкера, Ідол, Кінтона, Чека. Південну м'ясну породу розводять в ДП "ДГ" "Асканійське" ТОВ "Зеленогірське" ТОВ "Новатор" ТОВ "Агрікор Холдинг" ТОВ "Батьківщина".

Сіра українська порода представлена 5 лініями: Грифа-Інжира, Табуна, Улана, Запорожця, Зайця-Зоолога. Породу розводять в

ДП"ДГ"Маркеєво", ДП "ДГ"Поливанівка". Загальна чисельність корів становить 11949 гол.

Симентальську породу м'ясного напрямку селекції розводять в ТОВ"Добробут", ПрАТ"Агрофорт", ТОВ "Агрікор Холдинг", ДП"ДГ"Чернівецьке". Вона представлена 22 лініями: Пластика, Л.Ахілеса, Метцла, Гаксла, Георга, Гоніга, Пілатуса, Ларбола, Страйка, Абрікота, Гассана, Геркулеса III, Хакселана, Неоліта, Хоррора, Ефекта, Дон Жуана, Осано, Бісера, Забавного, ДовефілдсГаланта, КамусаБранді. Чисельність корів даної породи м'ясної селекції в Україні становить 9107 гол.

Найбільш чисельною породою м'ясної худоби в Україні є абердин-ангуська. Питома вага чисельності корів породи складає 30,6 %. Породу в Україні представлена 18 лініями: Гейм Овера, Чіфлейна, Ілінмераледа, Райто Івера, Райто, Проспекта, Шоушоуна, Екстра, Гамблера, Ідеала, Вальтера, Блека, Спока, Б.А.В. Леда, Б.В. Вінтона, Гамлето, ГуісофДелла, Красавчика. Найбільші господарства з розведення абердин-ангуської породи: ПП"Агро-Новоселівка, ТОВ "Баффало", ТОВ СГП "Дніпро",

ТДВ"К.Агропромтехніка", СВК"Лабунський", СГТОВ "Лище" ПАФ"Єрчики", ТОВ"Рачанське", ТОВ"Добробут", ТзОВ"Лан-Волинь", СТзОВ"Заповіт", СТОВ "Ратнівський аграрій", СВК"Україна", ДП"ДГ"Тучинське", СФГ"Серпанок", СГПП"Случ", ТОВ "СП"Агродім, СФГ"Манятин".

Лімузинською породою займаються в СТОВ "Ратнівський аграрій", ФГ"Перлина Турії", ФГ"Велес", ТОВ "Баффало", ТОВ "Агрікор Холдинг". Лімузинська порода представлена 7 лініями: Ероса, Модерейшна, Улі, Дайза, Красного, Карнавала, Стретча. Загальна чисельність корів 645 гол, що становить 1% загальної чисельності корів м'ясних порід в Україні.

Породу шароле розводять в ТОВ "Головнєківське Плюс", ДП"ДГ"Гонтарівка", СТОВ "Ратнівський аграрій", ФГ"Хірлюк і К", ТОВ"Рачанське", ПрАТ"Агрофорт", ТОВ "Агрікор Холдинг". Породу шароле представлена 6 лініями: Амфора Жуайо, Ягуара, Вольного, Роузета, Сольферіно, Октруа. Загальна чисельність корів породи становить 619 гол. Питома вага за чисельністю складає 0,9%.

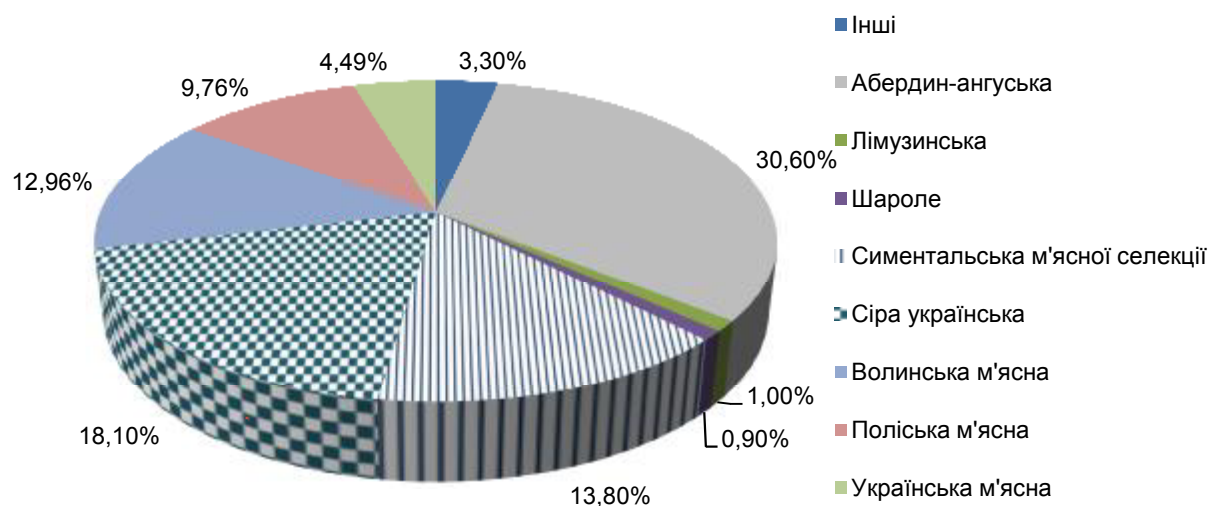


Рис. 4. Питома вага корів вітчизняних та імпортованих м'ясних порід

У дуже обмеженій кількості в окремих господарствах розводиться худоба таких імпортованих м'ясних порід як бантенг, блонд-д'аквітен, гаскон, герефордської, кіанської, мен-анжу, п'ємонтезе, санта-гертруда. Загальна чисельність корів цих 7 імпортованих порід в Україні становить 2177 гол. (3,3%).

Порода блонд д'аквітен (світла аквітанська) представлена 4 лініями: Улолотте, Ере, Дежеля, Ічора. Світлу аквітанську розводять в ДП"ДГ"Поливанівка".

Герефордська порода представлена 4 лініями: Доміно, Діскавері, Ренегата, ХасаХоместрейча.

Порода п'ємонтезе представлена 5 лініями: Лугано, Серено, Магно, БERTУ, Орфео. Породу П'ємонтезе розводять в ПрАТ"Агрофорт".

Вісник Сумського національного аграрного університету

Порода чіаніна (кіанська) представлена 3 лініями: Тренто, Массено, Кіадіно.

Рідкісні породи в Україні, що продовжуються через окремих представників: мен-анжу представлена лінією Імо, санта-гертруда представлена лінією Рода. Порода гаскон представлена лінією Еустахі.

На початок 2015 року на племпідприємствах України було накопичено спермопродукцію – 194 бугаїв м'ясних порід 16 порід.

**Висновки.** Найбільше поголів'я великої рогатої худоби м'ясних порід зосереджено на півночі та заході країни, де природно-кліматичні умови є сприятливими для створення розвинутої галузі м'ясного скотарства. Лідерами за чисельністю являються Волинська та Чернігівська області На

даний час в Україні зареєстровано 64 племінних господарства, де розводять м'ясну худобу 18 порід, які нерівномірно представлені за чисельністю. Найбільш чисельною серед імпортованих порід є абердин-ангуська порода. Серед вітчизняних порід найбільшою є питома вага сірої

української та симентальської м'ясної селекції. В Україні для створення галузі м'ясного скотарства проведено значну наукову та практичну роботу, але свого потенційно максимального розвитку галузь ще не одержала.

#### **Список використаної літератури:**

1. Генетика, селекція и биотехнология в скотоводстве/ М.В. Зубец, В.П. Буркат, Ю.Ф. Мельник и др. – К.: «БМПТ», 1997. – 722 с.
2. Каталог бугаїв м'ясних порід і типів племпідприємств України для відтворення маточного поголів'я в 2015 рр / Колектив авторів / За ред. М.В. Гладія.– К.: 2015.– 53 с.
3. Інструкція з бонітування великої рогатої худоби м'ясних порід/ Ю.Ф. Мельник, В.А. Піщолка, А.М. Литовченко та ін. – К.: Видавничо-поліграфічний центр «Київський університет», 2003. – С. 3 – 24.
4. Програма розвитку галузі спеціалізованого м'ясного скотарства України на 1997 – 2005 роки/ М.В. Зубец, В.О. Пабат, В.П. Буркат та ін. – К., 1997. – 113 с.
5. Програма селекції худоби абердин-ангуської породи на період 2003 – 2012 рр. / В.О. Пабат, А.М. Литовченко, М.В. Зубец та ін. – К.: Селекція, 2005. – 343 с.
6. Програма селекції худоби волинської м'ясної породи на період 2003 – 2012 роки/ Т.С. Янко, М.В. Зубец, В.П. Буркат та ін. – К.: Аграрна наука, 2003. – 80 с.
7. Програма селекції худоби південної м'ясної породи на період 2002 – 2010 рр. В.П. Буркат, Ю.В. Вдовіченко, Г.М. Подрезко та ін. – 2-ге вид., доп. і доопр. – К.: Аграрна наука, 2003.– 52 с.
8. Програма селекції худоби поліської м'ясної породи на період 2002 – 2010 роки/ В.М. Білошицький, Ю.Ф. Мельник, В.А. Піщолка та ін.. – 2-ге вид., доп. і доопр. – К.: Аграрна наука, 2003.– 44 с.
9. Програма селекції худоби української м'ясної породи на 2002 – 2010 роки/ А.М. Угнівенко, Л.А. Коропець, Н.В. Лук'янчук та ін. – 2-ге вид., доп. і доопр. – К.: Аграрна наука, 2003. – 42 с.
10. Селекційно-генетичні та біологічні особливості абердин-ангуської породи в Україні/ Й.З. Сірацький, В.О. Пабат, Є.І. Федорович та ін. – К.: Науковий світ, 2002. – 203 с.
11. Угнівенко А.М. Українська м'ясна порода великої рогатої худоби. – К.: Київ. правда, 1994. – 78 с.

#### **Супрун І.А., Рубан С.Ю., Гетья А.А. СОСТОЯНИЕ РАЗВИТИЯ МЯСНОГО СКОТОВОДСТВА В УКРАИНЕ**

*Проведен анализ состояния развития мясного скотоводства в Украине. Показано, что наибольшее поголовье крупного рогатого скота мясных пород сосредоточено на севере и западе страны, где природно-климатические условия являются благоприятными для развития отрасли мясного скотоводства. Установлено, что лидерами по численности являются Волинская и Черниговская области. Сейчас в Украине зарегистрировано 64 племенных хозяйства, где разводят мясной скот 18 пород. Наиболее многочисленной среди импортированных пород является абердин-ангусская порода. Из отечественных пород наибольшим является удельный вес серой украинской породы и симментальского скота мясной селекции.*

**Ключевые слова:** мясное скотоводство, порода, линия, племенное хозяйство, отечественная селекция, импортные породы, поголовье.

#### **Suprun I., Ruban S., Getya A. DEVELOPMENT OF MEAT CATTLE BREEDING STATUS IN UKRAINE**

*The analysis of development of the meat cattle breeding status is conducted in Ukraine. It is shown that most population of meat breed cattle concentrated in the north and west of country, where natural and climatic terms are friendly to creation the meat cattle industry. It is shown that Volyn and Chernihiv area are leaders by quantity. Nowadays 64 pedigree economies are registered in Ukraine, where 18 of beef cattle breeds conduct. Aberdeen and angus breed is the most numeral among the imported breeds. Grey Ukrainian and Simmental of meat selection have the most representativeness among Ukraine breeds.*

**Key words:** meat cattle breeding, breed, line, pedigree economy, home selection, imported breeds, population.

Дата надходження до редакції: 24.06.2015 р.

Рецензент, д.с.-г. наук, професор Л. М. Хмельничий