

АНАЛІЗ РЕСУРСНОГО ПОТЕНЦІАЛУ ПІДПРИЄМСТВ АГРАРНОГО БІЗНЕСУ ЗАПОРІЗЬКОЇ ОБЛАСТІ

Батракова Т.І., к.е.н., доцент, Буряк Д.С., Карапетян Д.М.

Запорізький національний університет
Україна, 69000, м. Запоріжжя, вул. Жуковського, 66
dana97b2@gmail.com

У статті проаналізовано рівень забезпеченості матеріально-технічними, трудовими та земельними ресурсами аграрних підприємств різних організаційно-правових форм. Визначено, які типи сільськогосподарських формувань використовують наявний ресурсний потенціал з найбільшою ефективністю. Досліджено існуючі проблеми формування раціональної структури основних виробничих ресурсів вітчизняних аграріїв. За допомогою кореляційно-регресійного аналізу досліджена тіснота взаємозв'язку між обсягом залучених виробничих факторів і результативними показниками діяльності підприємства (прибутком, доходом, витратами), що стало основою для розробки економіко-математичних моделей даних залежностей. Проведено ранжування досліджуваних факторів за рівнем значущості їх впливу, визначено відсоток зміни результативного показника в результаті зміни кожного елемента ресурсного потенціалу. Запропоновані моделі розроблені для сільськогосподарських підприємств різних організаційно-правових форм, що дає можливість ефективно оптимізувати структуру виробничих ресурсів більшості типів агроформувань. Забезпечення рентабельного сільськогосподарського виробництва та підвищення рівня продовольчої безпеки країни залежать від наявності, ефективності використання і відтворення ресурсного потенціалу аграрних підприємств. Однією з особливостей функціонування сучасних агроформувань є кількісна, якісна та структурна недосконалість їх ресурсних потенціалів, зумовлена великими втратами ресурсів у процесі здійснення аграрної та земельної реформ і складним фінансовим становищем господарств. Становлення та розвиток сільськогосподарських підприємств різних типів тісно пов'язані з вирішенням організаційно-економічних завдань щодо підвищення віддачі з кожної затраченої одиниці ресурсного потенціалу, його розширеного відтворення, удосконалення структури, покращання результативності діяльності агроформувань. Вирішення проблеми підвищення ефективності використання ресурсів аграрних підприємств вимагає розробки системного соціально-економічного підходу до всебічного опрацювання кожного окремого спектру питань збалансованого формування ресурсного потенціалу та його віддачі. У цьому відношенні в досліджуваному регіоні мають місце певні здобутки, проте ресурсний потенціал ще не ставав об'єктом і предметом зацікавленого науково-прикладного вивчення.

Ключові слова: аграрне підприємство, організаційно-правова форма, ресурсозабезпеченість, кореляційно-регресійний аналіз, модель, рівень рентабельності, розвиток ефективного виробництва.

АНАЛИЗ РЕСУРСНОГО ПОТЕНЦИАЛА ПРЕДПРИЯТИЙ АГРАРНОГО БИЗНЕСА ЗАПОРОЖСКОЙ ОБЛАСТИ

Батракова Т.И., к.э.н., доцент, Буряк Д.С., Карапетян Д.М.

Запорожский национальный университет
Украина, 69000, г. Запорожье, ул. Жуковского, 66

В статье проанализирован уровень обеспеченности материально-техническими, трудовыми и земельными ресурсами аграрных предприятий различных организационно-правовых форм. Определено, какие типы сельскохозяйственных формирований используют имеющийся ресурсный потенциал с наибольшей эффективностью. Исследованы существующие проблемы формирования рациональной структуры основных производственных ресурсов отечественных аграриев. С помощью корреляционно-регрессионного анализа исследована теснота взаимосвязи между объемом привлеченных производственных факторов и результативными показателями деятельности предприятия (прибылью, доходом, расходами), что стало основой для разработки экономико-математических моделей данных зависимостей. Проведено ранжирование исследуемых факторов по уровню значимости их влияния, определен процент изменения результативного показателя в результате изменения каждого элемента ресурсного потенциала. Предложенные модели разработаны для сельскохозяйственных предприятий различных организационно-правовых форм, что позволяет эффективно оптимизировать структуру производственных ресурсов большинства типов агроформирований. Обеспечение рентабельного сельскохозяйственного производства и повышения уровня продовольственной безопасности страны зависят от наличия эффективности использования и воспроизводства ресурсного потенциала аграрных предприятий. Одной из особенностей функционирования современных агроформирований является количественное, качественное и структурное несовершенство их ресурсных потенциалов, обусловленная большими потерями ресурсов в процессе осуществления аграрной и земельной реформ и сложным финансовым положением хозяйств. Становление и развитие сельскохозяйственных предприятий различных типов тесно связаны с решением организационно-экономических задач по повышению

отдачи с каждой затраченной единицы ресурсного потенциала, его расширенного воспроизводства, совершенствования структуры, улучшения результативности деятельности агроформирований. Решение проблемы повышения эффективности использования ресурсов аграрных предприятий требует разработки системного социально-экономического подхода к всесторонней проработке каждого отдельного спектра вопросов сбалансированного формирования ресурсного потенциала и его отдачи. В этом отношении в исследуемом регионе имеют место определенные достижения, однако ресурсный потенциал еще не стал объектом и предметом заинтересованного научно-прикладного изучения.

Ключевые слова: аграрное предприятие, организационно-правовая форма, ресурсообеспеченность, корреляционно-регрессионный анализ, модель, уровень рентабельности, развитие эффективного производства.

ANALYSIS OF THE RESOURCE POTENTIAL OF THE ENTERPRISES OF AGRARIAN BUSINESS, ZAPORIZHIA REGION

Batrakova T.I. Ph.D. in Economical Science, Associate Professor, Byriak D.S., Karapetyan D.M.

*Zaporizhzhya National University
Ukraine, 69000, Zaporizhzhya, Zhukovsky str., 66*

The article analyzes the level of logistical, labor and land resources of agricultural enterprises of different organizational forms. It was determined which types of agricultural units use the available resources most efficiently. The existing problems of forming a rational structure of the major productive resources of domestic farmers were studied. Using regression analysis it was investigated that the closeness of relationship between the amount of raised production factors and outcome indicators of the company (profit, income, expenditures), which became the basis for the development of economic and mathematical models of these dependencies. Ranging of the investigated factors on the level of importance of their influence was conducted, the percentage change in the effective index as a result of changes in each element of the resource potential was determined. The proposed models are developed for agricultural enterprises of various organizational and legal forms that can effectively optimize the structure of the productive resources of most types of agricultural formations. Cost-effective agricultural production and improve food security of the country depends on the availability and efficient use of the reproduction of the resource potential of agricultural enterprises. One of the features of the functioning of modern agroformations is quantitative, qualitative and structural imperfection of their resource potentials, due to heavy losses of resources in the implementation of agrarian and land reforms and the difficult financial situation of farms. Formation and development of the agricultural enterprises of various types are closely related to the decision of the organizational and economic problems on the high returns in each unit expended resource potential, its extended reproduction, improvement of the structure, improving efficiency agroformations activities. Solving the problem of efficient use of resources requires the development of agricultural enterprises of the system of social and economic approach to a comprehensive study of each individual range of issues form a balanced resource potential and its impact. In this respect, the study area there are some achievements, but the resource potential has not yet become the object and subject of the interested scientific and applied research.

Key words: agricultural enterprise, organizational and legal form, resourcing, correlaton and regression analysis, the model, profitability level, efficient production development.

ПОСТАНОВКА ПРОБЛЕМИ

Забезпечення прибуткового аграрного виробництва та підвищення рівня продовольчої безпеки країни залежать від наявності та ефективності використання ресурсів господарюючими суб'єктами. Ресурсний потенціал сільськогосподарських підприємств слід розглядати як сукупність взаємопов'язаних ресурсів (земельних, матеріально-технічних і людського капіталу), які можуть використовуватись не тільки у виробничому процесі, але й у фінансовій, соціальній та інших сферах діяльності господарства [1, с. 279]. Вітчизняні аграрні суб'єкти господарювання характеризуються значною кількісною, якісною та структурною недосконалістю їх ресурсних потенціалів. У результаті зростає витратність виробництва, зумовлюючи зниження прибутковості підприємств. Тому сьогодні досить актуальним є аналіз стану та раціональності використання ресурсів у аграрних формуваннях різних типів.

АНАЛІЗ ОСТАННІХ ДОСЛІДЖЕНЬ І ПУБЛІКАЦІЙ

Першочерговим завданням сьогодення аграрного сектора економіки є підвищення економічної ефективності аграрних підприємств. У вітчизняній літературі опубліковано чимало праць, в яких досліджуються теоретичні та практичні аспекти ефективного функціонування підприємницьких форм господарювання на селі, насамперед Т. О. Степаненко [1], А. С. Попов [2], О. В. Березін [3], О. В. Березін [4], О. М. Коваль [7] та багатьох інших. Проте дану проблему вивчали за допомогою аналізу господарської діяльності окремого підприємства шляхом дослідження її різноманітних аспектів –

виконання плану виробництва та реалізації продукції, забезпеченість ресурсами та ефективність їх використання, отримання фінансових результатів тощо.

У практиці вітчизняної економічної роботи кількість таких аспектів іноді сягала кількох десятків (залежно від розмірів і спеціалізації підприємства). Аналіз одержання тих чи інших результатів за допомогою факторного аналізу обмежувався лише окремими показниками економічної ефективності та функціонально пов'язаними з ним факторами.

ФОРМУЛЮВАННЯ ЦІЛЕЙ СТАТТІ

Основною метою статті є порівняльний аналіз ресурсозабезпеченості різних аграрних формувань, визначення впливу основних елементів ресурсного потенціалу на результативність функціонування господарюючих суб'єктів. В умовах становлення ринкових відносин у сільському господарстві, а саме: зміні відносин власності та розвитку різних форм господарювання, особливої уваги набувають питання структурної збалансованості й ефективного використання наявних ресурсів: земельних, трудових і матеріальних [2, с. 71]. Проведемо дослідження рівня ресурсозабезпеченості аграрних підприємств різних організаційно-правових форм на матеріалах Запорізької області.

ВИКЛАД ОСНОВНОГО МАТЕРІАЛУ

У рамках загальноприйнятого підходу до визначення економічної ефективності як величини результату з розрахунку на одиницю витраченого на нього ресурсу в ролі узагальнюючого підсумкового показника результативності діяльності аграрного підприємства виступає рівень рентабельності виробництва (рівень прибутковості), який представляє собою відношення суми прибутку від реалізації сільськогосподарської продукції до її повної собівартості помножене на 100%. Факторний аналіз почнемо з вивчення варіації рівня рентабельності за 2015 р. у графічній формі (рис. 1). Рівень рентабельності сільськогосподарських підприємств у 2015 р. коливався у широких межах і не тільки в цілому по підприємницьких структурах, а й по кожній організаційно-правовій формі. У 105 підприємств він був нижчий за 0%, у 372 перевищував його, і в кожній формі була певна кількість як збиткових, так і прибуткових підприємств: у товариствах з обмеженою відповідальністю – 54 та 193; у акціонерних товариствах – 11 та 16; у сільськогосподарських виробничих кооперативах – 6 та 25; у приватних підприємствах – 16 та 84; у фермерських господарствах – 6 та 45 і в державних підприємствах – 9 та 5. З (рис. 1) видно, що максимальне значення рівня рентабельності досягається в інтервалі від 40,1% до 50%, мода дорівнює 37,4% що відображає найчастіший рівень рентабельності вибірки. Значення асиметрії $S_k = 0,86$ і ексцесу $E_k = -0,54$ свідчить про незначну правосторонню асиметрію. Дійсно, ліворуч від моди маємо 45% підприємств, праворуч – 42%. Основні властивості нормального закону розподілу дещо порушені.

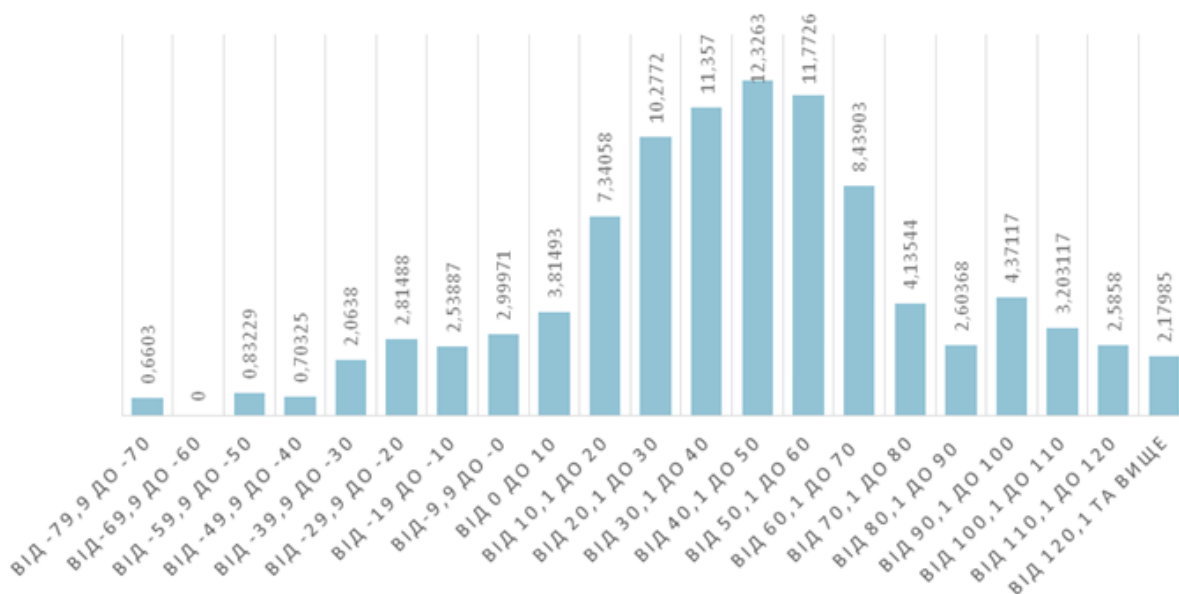


Рис. 1. Гістограма розподілу аграрних підприємств Запорізької області за рівнем рентабельності у 2015 р.

Результати дослідження просторової варіації рівня рентабельності окремих форм підприємництва, які представлені в таблиці 1, говорять, що найнижчий відсоток розсіювання показника ефективності мають фермерські господарства та товариства з обмеженою відповідальністю, розмір якого в обох випадках не перевищує 70%. Така ситуація супроводжується і найвищими модальними та середніми величинами показника прибутковості в даних структурах, що дає підстави зробити висновок про більш стійку позицію цих форм господарювання, порівняно з іншими, на аграрному ринку регіону.

Таблиця 1 – Результативні показники дослідження просторової варіації рівня рентабельності організаційно-правових форм Запорізької області.

Форма господарювання	Модальне значення рівня рентабельності, %	Середній рівень рентабельності, %	Коефіцієнт варіації, %
Товариство з обмеженою відповідальністю	57,8	26,2	65,6
Акціонерне товариство	50,2	24,8	76,4
Сільськогосподарський виробничий кооператив	43,4	18,35	88,3
Приватне підприємство	49,4	22,6	81,4
Фермерське господарство	55,05	30,3	63,6
Державне підприємство	26,9	11,6	71,2

Нестабільність соціально-економічних умов функціонування сільськогосподарських підприємств, безсистемність урядових реформаційних заходів в умовах розвитку ринкової економіки спричиняє значні коливання в показнику економічної ефективності виробництва – рівні рентабельності. Цей показник перш за все залежить від внутрішніх чинників розвитку, зокрема, від рівня ресурсозабезпечення. Значною мірою на формування динаміки ефективності господарювання у різних організаційно-правових формах у Запорізькій області вплинула негативна динаміка ресурсного забезпечення досліджуваних господарств, що є наслідком зниження інвестиційної активності сільськогосподарських підприємств як результату погіршення їх фінансово-економічного стану. Для виявлення взаємозв'язку між рівнем рентабельності і показниками ресурсозабезпечення сільськогосподарських підприємств у розрізі груп рівня рентабельності Запорізької області було проведено результативне групування. У результаті статистичного поєднання груп рівня рентабельності підприємств встановлено дуже високий рівень впливу на результативну ознаку всіх трьох видів ресурсів, а саме ступінь забезпечення підприємств земельними, трудовими та капітальними ресурсами. Із зростанням середнього розміру сільськогосподарського підприємства збільшуються показники отриманого рівня прибутковості [3, с. 194].

Однією з достовірних статистичних закономірностей, визначених вітчизняними та зарубіжними вченими, є позитивний вплив зростання масштабів виробництва на показники економічної ефективності [4, с. 76]. З метою виявлення такого взаємозв'язку та його форми в сільськогосподарському виробництві Запорізької області проведено множинний кореляційно-регресійний аналіз, результати якого наведено в Таблиці 2. Коефіцієнт детермінації між результативною й факторними ознаками у всій сукупності сільськогосподарських підприємств становить 0,96. Найвищий він у товариствах з обмеженою відповідальністю, а у інших підприємницьких формах господарювання – значно нижчий.

Таблиця 2 – Статистичні характеристики залежності рівня рентабельності виробництва сільськогосподарської продукції від показників ресурсозабезпечення сільськогосподарських підприємств Запорізької області, 2015 р.

Форма підприємств	Рівняння регресії	Коефіцієнт детермінації
Сільськогосподарські підприємства, всього	$Y = -90,31 + 0,0098x_1 + 0,0079x_2 + 2,0388x_3$	0,96
Товариства з обмеженою відповідальністю	$Y = -65,318 + 0,0085x_1 + 0,024x_2 - 1,0569x_3$	0,92
Акціонерні товариства	$Y = -59,628 - 0,0036x_1 - 0,0036x_2 + 0,087x_3$	0,66
Сільськогосподарські виробничі кооперативи	$Y = -40,131 - 0,019x_1 + 0,0019x_2 - 0,103x_3$	0,65
Приватні підприємства	$Y = -70,4 + 0,0446x_1 + 0,0052x_2 + 0,0243x_3$	0,69
Фермерські господарства	$Y = -23,447 - 0,011x_1 + 0,0104x_2 + 1,487x_3$	0,90
Державні підприємства	$Y = -34,014 + 0,005x_1 + 0,0042x_2 - 0,147x_3$	0,83

Варто зазначити, що важливим є не лише наявність різних факторів виробництва на підприємствах, а й їх ефективне поєднання. Поєднання чинників виробництва – це динамічне явище, яке передбачає вирішення низки проблем, пов'язаних із забезпеченням збалансованого розвитку засобів виробництва і трудових ресурсів, їхньої взаємної якісної та кількісної відповідності [5, с. 164].

Проведені емпіричні дослідження показали, що основні виробничі фактори (земля, праця, капітал) більше впливають на такі результативні показники діяльності підприємств як дохід та витрати, ніж на прибуток, оскільки розмір останнього залежить не лише від виробничих факторів, а й від розміру податкового навантаження. Винятком є лише фермерські господарства, де більш достовірним буде моделювання впливу факторів саме на прибуток, оскільки представникам даної форми надаються чималі розміри державної допомоги на покриття багатьох виробничих витрат, відповідно сума останніх буде залежати не тільки від ресурсозабезпеченості [6–7].

Розрахунки показали, що в сучасних умовах результативні показники діяльності аграрних підприємств різних організаційно-правових форм по-різному реагують на зміну рівня тих чи інших ресурсів. При прогнозуванні їх майбутніх обсягів потрібно співставляти змодельований відсоток зміни доходу із відсотком зміни витрат при введенні/виведенні певного фактора виробництва, і на основі цього аналізувати, якою має бути структура виробничих ресурсів та який економічний ефект можна отримати при певних її метаморфозах. Від'ємні значення деяких факторів у моделях доходу означають те, що за даних умов зростання даного фактора є економічно невиправданим через недостатню кількість інших виробничих ресурсів.

ВИСНОВКИ

Отже, результати досліджень внутрішніх факторів рівня рентабельності підприємств Запорізької області показали, що реалізація господарської діяльності прибуткових підприємств відмінна від збиткових.

По-перше, прибуткові підприємства значно більші за розміром ресурсозабезпечення.

По-друге, прибуткові підприємства реалізують більш ефективну систему стимулювання праці, розуміючи простий постулат економіки: якщо зарплата працівників підприємства не змінюється в бік підвищення її залежності від рівня ефективності їх праці, то жодного практичного ефекту годі сподіватись.

По-третє, збиткові підприємства обирають неінтенсивний спосіб ведення підприємництва, оскільки їх аграрний бізнес характеризується низьким рівнем додаткових вкладень у

виробництво в умовах зниження ефективності використання наявних на балансових рахунках активів.

Таким чином, можна зробити висновок, що для підвищення ефективності функціонування підприємств галузі Запорізької області перш за все слід вести мову про удосконалення рівня господарювання, а саме застосування передових принципів формування і зміцнення матеріально-технічної бази, розробка і впровадження нових підходів до ефективного використання трудових ресурсів, раціоналізація внутрішньопідприємницького землекористування.

Запропоновані в роботі моделі залежності результатів діяльності від основних виробничих факторів дозволили визначити, в якій мірі різні види ресурсів впливають на формування доходів і витрат, що є підґрунтям для оптимізації складу і структури ресурсного потенціалу аграрних підприємств у розрізі різних організаційно-правових форм.

ЛІТЕРАТУРА

1. Степаненко Т. О. Оцінка та тенденції ресурсозабезпеченості сільськогосподарських підприємств / Т. О. Степаненко // Наукові праці Полтавської державної аграрної академії. — 2012. — Вип. 1(4), т. 1. — С. 279—284.
2. Попов А. С. Економічна ефективність використання аграрного ресурсного потенціалу сільськогосподарськими підприємствами / А. С. Попов // Інноваційна економіка. — 2010. — № 4, — С. 71—75.
3. Березін О. В. Проблеми розвитку АПК: чинники та форми державного впливу / О. В. Березін // Трансформація земельних відносин до ринкових умов: збірник матеріалів одинадцятих річних зборів Всеукраїнського конгресу вчених економістів-аграрників. — К. : ННЦ ІАЕ, 2009. — С. 194—198.
4. Березін О. В. Формування ефективних механізмів функціонування підприємств АПК / О. В. Березін // Вісник Хмельницького національного університету. Економічні науки. — Хмельницький : ХНУ, 2010. — Т. 1. — С. 76—79.
5. Фарафонова Н. Ф. Аналіз ресурсного забезпечення підприємств АПК в умовах ринку / Н. Ф. Фарафонова // Актуальні проблеми економіки. — 2013. — № 4. — С. 158—166.
6. Заболотня К. О. Аналіз ефективності сільськогосподарської діяльності підприємств за допомогою економіко-математичного моделювання / К. О. Заболотня // Вісник Бердянського університету менеджменту і бізнесу. — 2012. — № 1. — С. 60—64.
7. Коваль О. М. Оптимізація ефективності використання ресурсного потенціалу сільськогосподарських підприємств України / О. М. Коваль // Науковий вісник Національного університету біоресурсів і природокористування України. — 2010. — Вип. 154, ч. 1. — С. 181—186.

REFERENCES

1. Stepanenko, T.O. (2012), "Evaluation and trends resursozabezpechenosti farm", *Naukovi pratsi Poltavskoyi derzhavnoyi agrarnoyi akademiyi*, Iss 1(4), vol. 1, pp. 279-284.
2. Popov, A.S. (2010), "The economic efficiency of agricultural resource potential of agricultural enterprises", *Innovatsiyana ekonomika*, no 4, pp 71-75.
3. Berezin, O.V. (2009), "The problems of agricultural development, factors and forms of influence", *Transformatsiya zemelnih vidnosin do rinkovih umov: zbirnik materialiv odinadtsyatih richnih zboriv vseukrayinskogo kongresu vchenih ekonomistiv-agrarnikov*, NNTS IAE, Kyiv, pp 194-198.
4. Berezin, O.V. (2010), "Formation of effective mechanisms of agricultural enterprises", *Visnik Hmel'nitskogo natsionalnogo universitetu. Ekonomichni nauki*, KNU, Khmel'nitsky, vol. 1, pp 76-79.
5. Farafonova, N.F. (2013), "Analysis of resource support agricultural enterprises in market conditions", *Aktualni problemi ekonomiki*, no. 4, pp 158-166.
6. Zabolotnya, K.O. (2012), "Analysis of the efficiency of agricultural enterprises through economic and mathematical modeling", *Visnik Berdyanskogo universitetu menedzhmentu i biznesu*, no. 1, pp 60-64.
7. Koval, O.M. (2010), "Optimizing the efficiency of resource potential of agricultural enterprises in Ukraine", *Naukoviy visnik natsionalnogo universitetu bioresursiv i prirodokoristuvannya Ukrayini*, Iss 154, part 1, pp 181-186.