

Аннотація. Раскрыта сущность инвестиционной составляющей устойчивого развития предприятия. Сделана оценка современного состояния инвестиционного обеспечения сельскохозяйственных предприятий Луганской области и определены основные направления его совершенствования.

Ключевые слова: устойчивое развитие, инвестиционная составляющая, инвестиции, сельскохозяйственные предприятия.

Abstract. Essence of investment constituent of sustainable development of enterprise is exposed in the article. The estimation of the modern state of the investment providing of agricultural enterprises of the Lugansk area is done, and basic directions of his perfection are certain.

Key words: sustainable development, investment constituent, investments, agricultural enterprises.

УДК 338.24:01

О.В. Новак, кандидат економічних наук, доцент Національного університету біоресурсів і природокористування України

ПРОБЛЕМИ РОЗВИТКУ СІЛЬСЬКИХ ТЕРИТОРІЙ В КОНТЕКСТІ ЦІЛЬОВОЇ ОРІЄНТАЦІЇ ДІЯЛЬНОСТІ СІЛЬСЬКОГОСПОДАРСЬКИХ ПІДПРИЄМСТВ УКРАЇНИ

У процесі дослідження розглянуті основні аспекти розвитку сільських територій, їх зв'язок з господарською діяльністю аграрних підприємств. Проаналізовано базисні мотиваційні аргументи, які орієнтують працівника при виборі сфери діяльності в агросекторі.

Ключові слова: розвиток сільських територій, мотивація, суб'єкт впливу, групи потреб.

Постановка проблеми в загальному вигляді та її зв'язок із важливими науковими чи практичними завданнями. Питання розвитку сільських територій в Україні набуває в нинішніх умовах особливої ваги та викликає інтерес науковців. Не дивлячись на наполегливі дії держави щодо розмежування інтересів та механізмів функціонування сільських громад і сільськогосподарських підприємств, їх діяльність і нині залишається вкрай взаємозалежною та взаємопов'язаною. Земельна реформа формує нові виклики для забезпечення збалансованого соціально-економічного розвитку сільських територій, адже значною мірою визначає можливості впливу суб'єктів за інтересами на способи використання ресурсів громади.

Аналіз останніх досліджень і публікацій, в яких започатковано розв'язання даної проблеми. Дані проблеми вивчали ряд вітчизняних та зарубіжних науковців, таких як Гоголя О.П. [1], Гудзинський О.Д. [2], Калугіна З.І. [3], Миронова Н.І. [5], Морозюк Н.В. [4] та інші. Їхні наукові висновки розкривають важливі організаційні, методологічні та інші аспекти визначеної проблеми, але потребують доповнення та узагальнення з врахуванням нинішніх умов розвитку як функціонування господарюючих суб'єктів, так і розвитку громади.

Постановка завдання. При вивченні особливостей розвитку сільських територій необхідно враховувати те, що економічна і соціальна сфери тісно пов'язані, але їх розвиток може бути як узгоджений, так і неузгоджений залежно від цільової орієнтації функціонування кожної з систем. На думку Морозюк Н.В., саме виробнича сфера, як складова економічної, визначає розвиток інших підсистем, які спільно з нею функціонують, в тому числі соціальної [4, с. 15]. У зв'язку з цим резерви розвитку слід шукати в першу чергу саме у господарській виробничій діяльності.

Основою економіки переважної більшості сільських територій України продовжує залишатися виробнича сфера, а саме сільське господарство. До даної діяльності залучено більшість жителів села. При цьому виробництво сільськогосподарської продукції значною мірою забезпечується їхньою працею не в межах аграрних підприємств, а самостійно в своїх господарствах. Тенденції останніх років вказують на підвищення частки підприємств у виробництві сільськогосподарської продукції і якщо враховувати рівень її товарності, то можна констатувати підсилення ролі сільськогосподарських підприємств у забезпеченні

функціонування виробничої підсистеми, а отже і всієї сільської території. Такий стан речей вказує на важливість орієнтації діяльності суб'єктів економіки сільської території.

Цільова спрямованість діяльності будь-якої організації визначається основними суб'єктами за інтересами, які можна поділити на дві основні групи: зовнішні і внутрішні (рис. 1).

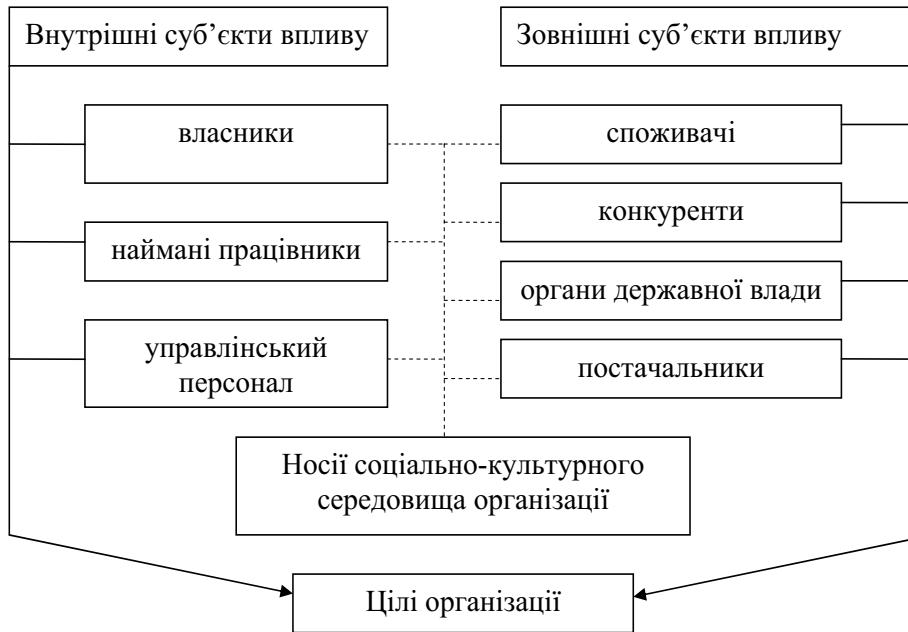


Рис. 1. Формування цілей організації

Власні дослідження автора.

Особливістю діяльності сільськогосподарських підприємств є істотність впливу фактора соціально-культурного середовища, елементами якого є жителі тієї чи іншої громади, і переважно звідки формується кадровий потенціал досліджуваних суб'єктів господарювання. Саме під впливом цього фактора забезпечується узгодженість інтересів економічної системи підприємства та соціальної системи сільської території. Характер впливу може змінюватися залежно від багатьох обставин.

На думку Кочеткової А.І., мотивація населення пострадянського простору в цілому, і України зокрема, в період реструктуризації економіки відчуває суттєві зміни.

Так, раніше вона відповідала ознакам східної філософії, але під впливом західної трансформувалась і створила суттєві перешкоди для формування збалансованої системи цілей соціально-економічних систем (табл. 1).

Таблиця 1

Характеристика основних систем мотивації

Регіон	Основний мотиватор
США і західний світ	Гроші як універсальна можливість, формула „Я маю ...”, індивідуальна мотивація перевищує організаційну та групову.
Східний регіон (приклад – Японія)	Вживання і розвиток, формула „Я є ...”, організаційна мотивація домінує над індивідуальною і груповою.
Пострадянський простір	Вживання і розвиток, гроші як універсальна можливість, особиста філософія і релігія у зв'язку з відсутністю спільної мотивації, групова мотивація домінує над індивідуальною та організаційною (цінності групи завжди націлені на виживання самої групи, а не на якість праці, організацію чи індивід)

Джерело: [4, с. 5]

Такі трансформації суттєво змінили вплив не лише найманих працівників як представників переважно місцевої громади, а й послабили регулятивні можливості соціально-культурного середовища в цілому, адже на селі часто спостерігається деградація людського капіталу, обмеження можливостей забезпечення базових потреб населення, загострення екологічних проблем.

Ще однією загрозою за таких умов стає підсилення впливу власників і менеджерів як суб'єктів цілеформування економічних систем, які часто є емігрантами, і, взагалі, не зацікавлені в активному вирішенні проблем соціально-економічного розвитку території. Пріоритет групових інтересів зумовлює формування конфліктних ситуацій не лише з окремими працівниками чи їх групами, а й з соціально-культурним середовищем.

Результати дослідження мотиваційної орієнтації управлінських працівників сільськогосподарських підприємств вказують на її нестабільність (табл. 2).

Таблиця 2

**Результати анкетування управлінських працівників за питанням
„Які із зазначених груп потреб Ви прагнете задовольнити в першу чергу
під час роботи в організації? (проранжуйте відповіді)”**

Групи потреб (відповіді на питання)	Рівень важливості групи потреб					
	на думку керівників господарств		на думку інших управлінських працівників		сумарний ваговий коефіцієнт	підсумковий ранг
	ваговий коефіцієнт	ранг	ваговий коефіцієнт	ранг		
Фізіологічні	0,235	1	0,182	3	0,209	2
У безпеці (забезпеченні умов тривалої життєдіяльності в майбутньому)	0,235	1	0,258	1	0,247	1
У приналежності до певної соціальної або організаційної групи	0,154	4	0,155	5	0,154	5
У визнанні (отримання певного статусу)	0,200	2	0,180	4	0,190	4
У самореалізації (під час виконання цікавої, посильної та важливої роботи)	0,176	3	0,224	2	0,200	3

Не слід розглядати мотивацію найманих працівників лише як наслідок впливу незалежних від підприємства чинників. Прослідковується також зв'язок рівня розвитку потреб управлінських працівників з рівнем розвитку сільської території, зокрема її соціальної інфраструктури. Це свідчить про те, що виведення працівників організації на вищі мотиваційні рівні ускладнене без збалансованого розвитку сільських територій.

Попереднього періоду через незбалансовану, з позиції прибутковості, ситуацію на ринку сільськогосподарської продукції більшість аграрних підприємств переорієнтувались з соціально значимих диференційованих стратегій свого розвитку на вузькоспеціалізовані в окремих галузях рослинництва. Нинішня ситуація на ринку продовольства дає підстави сподіватись на розширення можливостей прискореного збалансованого розвитку сільськогосподарських підприємств з відновленням диверсифікованого виробництва. Це вимагає залучення ширшого кола працівників, основним джерелом яких або, принаймні, базою для їх функціонування та розвитку є сільські території. Ці проблеми можна вирішувати в різний спосіб, але будь-які зміни в стратегічних орієнтирах, особливо формуванні кадрової стратегії, можна підкріплювати шляхом сприяння ефективного задоволення базових потреб саме місцевої громади. Так, дослідження проведені в Житомирській області, вказують на існування таких можливостей (табл. 3).

Таблиця 3

Результати анкетування управлінських працівників за питанням „Які з об’єктів соціальної інфраструктури населеного пункту є важливими при прийнятті рішення щодо місця проживання за умови працевлаштування?“

Фактор (відповідь на питання)	Рівень важливості фактора					сумарний ваговий коефіцієнт	підсумковий ранг
	на думку управлінців віком до 40 років		на думку управлінців віком більше 40 років				
	ваговий коефіцієнт	ранг	ваговий коефіцієнт	ранг			
Медичний пункт	0,070	9	0,122	2	0,096	5	
Сільська рада	0,070	8	0,114	4	0,092	7	
Магазин	0,062	10	0,121	3	0,091	8	
Наявність житла на балансі сільської ради або господарства	0,154	1	0,123	1	0,139	1	
Транспортне сполучення	0,102	4	0,100	5	0,101	4	
Середня школа	0,139	2	0,086	7	0,113	2	
Будинок культури	0,078	7	0,075	10	0,077	10	
Дитячий садок	0,130	3	0,080	9	0,105	3	
Місця для організації культурного відпочинку	0,097	5	0,085	8	0,091	9	
Комунікаційні послуги	0,096	6	0,093	6	0,094	6	

Джерело: розраховано за даними анкет управлінських працівників сільськогосподарських підприємств Житомирської області, 2010 р.

Описані вище трансформації створюють умови для зміни характеру розвитку сільських територій відповідно до класифікації, запропонованої Стародубською І.В. і Мироною Н.В. від типу „тих, що стискаються” до „тих, що реструктуризуються”. У цій праці науковці серед особливостей розвитку таких типів територій вказують те, що територіальне освоєння та розвиток проходить так, наскільки це економічно раціонально.

За умов переважання групової мотивації з переходом до індивідуальної екологічна ситуація та інші питання збалансованого розвитку сільських територій особливо загострюватимуться, а тому держава повинна виконувати не лише функцію забезпечення фінансування з бюджету соціальних та екологічних програм, а й формувати організаційне середовище, правила гри для зближення інтересів громади та місцевих товаровиробників, особливо сільськогосподарських. Одним з таких кроків може стати закріплення механізмів обов’язкового узгодження права використання земельного масиву сільськогосподарського призначення, віднесеного до певної територіальної чи адміністративної одиниці, з місцевою громадою. Обмеження максимальних масштабів землекористування теж сприятиме зближенню інтересів суб’єктів господарювання та місцевого населення.

Проблема ускладнюється тим, що виділення земельних паїв і їх закріплення за окремими власниками істотно обмежило можливість впливу місцевих дрібних землевласників на цільову орієнтацію сільськогосподарських підприємств, хоча з позиції короткострокової перспективи подібний вплив був посилений. У даний час можна констатувати істотне обмеження таких можливостей як з боку окремих власників, так і з боку місцевої громади, адже зростає частка земель сільськогосподарського призначення, право власності на які вже не належить ні тим, хто на ній працює (у тому числі нинішнім найнятим робітникам сільськогосподарських підприємств), ні тим, хто проживає в сільській місцевості.

Висновок. Зближенню інтересів підприємств і громади сприятиме встановлення та закріплення освітніх і кваліфікаційних вимог для отримання права вести господарську діяльність в аграрній галузі. Це дозволить підвищити кваліфікаційний рівень керівників та інших працівників підприємств, що позитивно вплине на їх розуміння не лише виробничої, а й соціальної та екологічної значимості їх діяльності.

Список використаних джерел

1. Гоголя О.П. Стратегія сталого розвитку як основа конкурентоздатності України в умовах глобалізації // Матеріали міжнар. наук.-практ. конференції м. Київ, 20 травня 2008 р. У трьох частинах / РВПС України НАН України. – К.: РВПС України НАН України, 2008. – Ч. 2. – С. 168-172.
2. Гудзинський О.Д. Державна політика інноваційного розвитку економіки // Інвестиції: практика та досвід. – 2010. – № 18. – С. 98-102.
3. Кочеткова А.И. Организационное поведение – М.: ИБДА АНХ, 2008. – 69 с.
4. Морозюк Н.В. Регіональні особливості соціально-економічного розвитку села: дис. канд. екон. наук: 08.00.03 / Н.В. Морозюк; Нац. ун-т біоресурсів і природокористування України. – К., 2009. – 140 с.
5. Стародубровская И.В. Проблемы сельского развития в условиях муниципальной реформы в России / Стародубровская И., Миронова Н. – М.: Ин-т Гайдара, 2010. – 116 с.

Аннотация. В процессе исследования рассмотрены основные аспекты развития сельских территорий, их связь с хозяйственной деятельностью аграрных предприятий. Проанализированы базисные мотивационные аргументы, которые ориентируют работника при выборе сферы деятельности в агросекторе.

Ключевые слова: развитие сельских территорий, мотивация, субъект воздействия, группы потребностей

Summary. During the study covers the key aspects of rural development, its relationship with the business of agricultural enterprises. Analysis of basic motivational arguments, focusing the employee the choice of activities in the agricultural sector.

Keywords: rural development, motivation, an influence, the group needs.

УДК 658:631.11

С.І. Белей, кандидат економічних наук, доцент ПДАТУ

ДО ПРОБЛЕМИ ДЕРЖАВНОЇ ПІДТРИМКИ РОЗВИТКУ СІЛЬСЬКИХ ТЕРИТОРІЙ

Загальний стан розвитку сільських територій незадовільний, а його складові, які мають служити базою розвитку, втрачають свій ресурсний потенціал. Розвиток сільських територій являє собою систему взаємодії національної, економічної, соціальної сфер, функціонування яких здійснюється відповідно до інтересів селян, галузі та суспільства. У зв'язку із цим є необхідність розроблення та впровадження консолідованої державної політики, адекватної суспільним перетворенням, що відбуваються на сільських територіях. Тому для розробки механізму розвитку сільських територій важливе значення має державна підтримка. Про важливу роль у цьому процесі державної політики, яка може сприяти або стримувати його, підтверджує світова практика. Сучасна аграрна державна політика повинна містити ефективні механізми вирішення проблем розвитку сільських територій, враховуючи інтереси громади села, її кожного жителя та сприяти створенню у сільських поселеннях належних умов праці та проживання.

Ключові слова: сільське господарство, сільська територія, аграрна державна політика, ринок, село.

Постановка проблеми в загальному вигляді та її зв'язок із важливими науковими чи практичними завданнями. Інтеграція України у світовий економічний простір відбувається в умовах порушення ринкової рівноваги на світовому ринку аграрної продукції, що викликано стрімким зростанням цін на енергоносії, впливом науково-технічного прогресу, захистом довілля та іншими чинниками. За цих умов виникає необхідність запровадження більш виваженого і системного підходу щодо розробки та реалізації державної аграрної політики, направленої на захист внутрішнього ринку за допомогою механізмів, які дозволені міжнародними домовленостями і визнані світовою практикою. Тобто метою державної аграрної