

18. Шиян В.Й. Некоторые методологические и методические вопросы определения обобщающего показателя эффективности сельскохозяйственного производства / В.Й. Шиян // Научная организация производства, труда и управления на сельскохозяйственных предприятиях: труды ХСХИ. – Т. 226. – С. 19.
19. Шпичак О.М. Економіко-організаційні проблеми якості сільськогосподарської продукції та продовольства / О.М. Шпичак // Економіка АПК. – 2010. – № 11. – С. 51.
20. Экономика отраслей АПК / [И.А. Минаков, Н.И. Куликов, О.В. Соколов и др.] / под ред. И.А. Минакова. – М.: Колос С, 2004. –С. 276.

Стаття надійшла до редакції 11.09.2012.

УДК 36:316.334.55

Ксьонжик І.В., к.е.н., доцент
Миколаївський державний аграрний університет

СИСТЕМНА ХАРАКТЕРИСТИКА ДЕРЖАВНОГО СОЦІАЛЬНОГО ЗАХИСТУ СІЛЬСЬКОГО НАСЕЛЕННЯ

Стаття посвячена вопросам совершенствования государственной защиты сельского населения в условиях рыночной экономики; проанализировано ее современное состояние и тенденции развития; уточнено значение социальной защиты в системе аграрных отношений. Предложены пути совершенствования действующей системы государственной социальной защиты селян.

Ключевые слова: государственная социальная защита селян, социальная поддержка, социальные гарантии.

The article is devoted to the problems of improvement of peasants state protection in the conditions of market economy, its current state and development trends are analyzed; the importance of social protection in the system of agrarian relations is specified. The ways of improvement of current system of peasants state social protection are offered.

Key words: state social protection of peasants, social support, social guarantees.

Постановка проблеми. Державний соціальний захист сільського населення є однією з основних глобальних проблем соціально-економічного розвитку будь-якого суспільства. Особливо вона загострюється в умовах трансформації виробничо-господарських відносин, коли відбувається зміна типу економічної системи з адміністративно-командної на ринкову. Разом з тим, ринкова система не гарантує всім право на працю, освіту, медичне обслуговування, автоматично не забезпечує збереження купівельної спроможності грошових доходів та заощаджень населення. Тому саме за ринкової системи необхідно захищати населення від негативних проявів ринку.

Нині в Україні, як і раніше в державно-плановій економіці, держава несе на собі майже весь тягар соціального захисту. Таким чином, необхідність реформування державної системи соціального захисту населення вимагає кардинального перегляду всієї системи поглядів на теорію і практику формування і використання коштів на соціальні заходи.

Аналіз останніх досліджень і публікацій. Питання державного соціального захисту селян завжди знаходилося в центрі уваги науковців. До видатних вчених, які присвятили достатньо праць цій проблемі, необхідно віднести: А. Сміта, Д. Рікардо, А. Маршалла, Парето. Вагомий внесок у розгляд цього питання зробили відомі сучасні вітчизняні та російські економісти: Н. Анішина, В. Базилевич, І. Бондар, О. Бугуцький, О. Василик, М. Вдовиченко, Н. Вишнеvsька, І. Гнибіденко, Т. Кір'ян, Л. Колешня, О. Кузнєцова, Г. Купалова, Г. Мюрдаль, Б. Надточій, В. Новіков, А. Непомнящий, В. Плакся, Л. Ржаніцина, В. Роїк, С. Романенко, П. Саблук, І. Сирота, С. Українець, І. Франдюк, А. Чухно, В. Шокун, М. Шаленко, М. Шаповал, В. Єнін та ін.

Разом з тим, дослідження вчених стосуються переважно всього населення, натомість соціальні проблеми сільських мешканців та шляхи їх вирішення недостатньо повно відображаються в наукових публікаціях. Необхідність удосконалення соціальної політики держави та соціального захисту сільського населення України і водночас недостатність для цього відповідної методологічної, правової та організаційної бази обумовлюють актуальність обраної теми дослідження.

Метою написання статті стало дослідження системи державного соціального захисту сільських мешканців; обґрунтування значення соціального захисту в системі аграрних відносин.

Результати дослідження. На процес становлення та розвитку соціально-економічної політики в агропромисловому комплексі держави впливають особливості умов, в яких знаходиться сільське господарство. До них можна віднести: негативні демографічні зрушення, занепад соціальної сфери, а також диспаритет цін на сільськогосподарську продукцію і промислові вироби, що використовуються в сільському господарстві, падіння рівня доходів, складнощі реформування земельних і майнових відносин [1, с. 194–203].

В таких умовах державний соціальний захист селян, який виконує одну з головних функцій, що пов'язана з виробництвом продовольства для всього населення, є особливо важливим завданням. Метою соціальної спрямованості державної політики повинно стати недопущення подальшого зубожіння селянства, допомога з боку держави та сільськогосподарських підприємств найменш захищеним верствам, підтримка соціальної інфраструктури села. В умовах ринкової економіки важливо створити необхідні передумови для того, щоб вийти на більш високий рівень соціальних стандартів: надати соціальні гарантії матеріального забезпечення сімей з дітьми, інвалідів, ветеранів війни і праці, збільшити обсяги фінансування розвитку соціальної інфраструктури села. Соціальні гарантії та захист сільського населення в період переходу до ринкових відносин повинні мати всеосяжний характер і проявлятися, перш за все, в забезпеченні прав і свобод діяльності людини, підтримці нових форм господарювання і власності, підприємництва, в гарантованості пільг та кредитів. Саме це й становить економічну основу такого захисту.

В цілому ж система державного соціального захисту сільських мешканців являє собою комплекс законодавчих актів, заходів, а також організацій, що забезпечують реалізацію заходів соціального захисту населення, підтримки соціально вразливих верств (рис. 1).

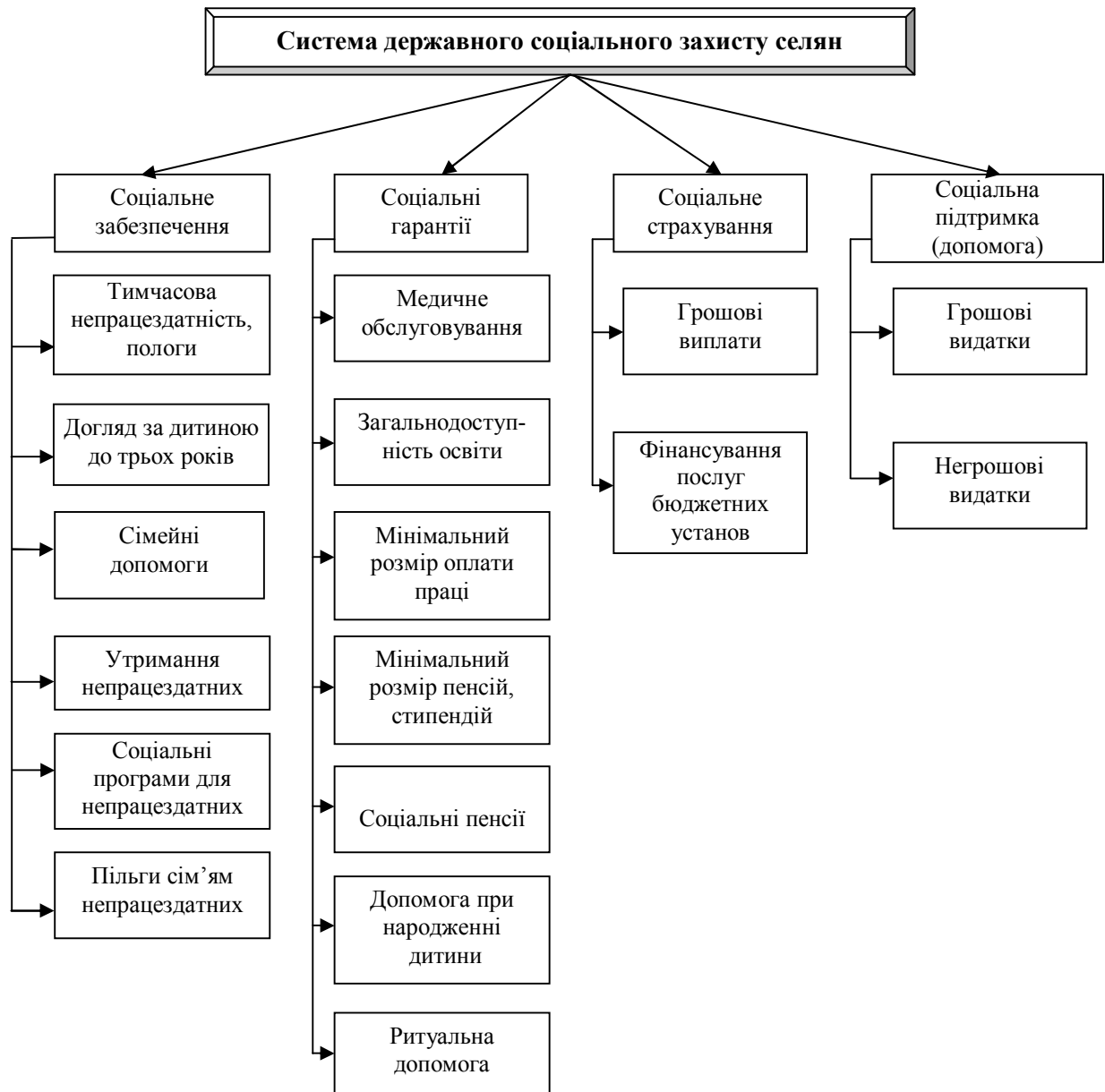


Рис. 1. Організаційна структура системи державного соціального захисту сільських мешканців*

* Авторська розробка

Вона включає в себе:

1. Соціальне забезпечення – це створення державної системи матеріального забезпечення та обслуговування літніх і непрацездатних селян, а також сімей з дітьми за рахунок так званих суспільних фондів споживання.

Крім пенсій (за віком, інвалідністю тощо), до соціального забезпечення відносяться допомоги по тимчасовій непрацездатності та пологах, по догляду за дитиною віком до трьох років, допомога сім'ям в утриманні та вихованні дітей (безкоштовні або на пільгових умовах ясла, дитячі садки, інтернати тощо), сімейні допомоги, утримання непрацездатних у спеціальних організаціях (притулках для людей похилого віку тощо), безкоштовна або на пільгових умовах протезна допомога, надання інвалідам засобів пересування, професійне навчання інвалідів, різні пільги сім'ям інвалідів. При переході до ринку система соціального забезпечення значною мірою перестала виконувати свої функції, однак частина її елементів увійшла в сучасну систему державного соціального захисту населення [2, с. 110–116].

2. Соціальні гарантії – надання соціальних благ і послуг громадянам без врахування трудового вкладу та перевірки необхідності на основі принципу розподілу за потребами наявних суспільних ресурсів цих благ. У нашій країні до соціальних гарантії відносять:

- медичне обслуговування;
- загальнодоступність освіти;
- мінімальний розмір оплати праці;
- мінімальний розмір пенсії, стипендії;
- соціальні пенсії (інвалідам з дитинства, дітям-інвалідам; інвалідам, які не мають трудового стажу; дітям, які втратили одного або обох батьків; особам, старше 60 (чоловіки) і 55 (жінки) років, які не мають трудового стажу);
- допомоги при народженні дитини, на період по догляду за дитиною;
- ритуальну допомогу на поховання та деякі інші.

Різновидом соціальних гарантії є соціальні пільги. Вони являють собою систему суспільних гарантії, що надаються окремим групам населення (інвалідам, учасникам війни, ветеранам праці та ін.) До соціального пакета може входити проїзд у міському та приміському транспорті, безкоштовне медикаментозне забезпечення, санаторно-курортне лікування і проїзд до місця санаторно-курортного лікування, пільги при сплаті за комунальні послуги.

3. Соціальне страхування – це захист економічно активного сільського населення від соціальних ризиків на основі колективної солідарності при відшкодуванні шкоди. Існуючі визначення поняття «соціальний ризик» дуже різняться між собою тлумаченням природи і видів цих ризиків, їх проявом як страхових випадків. Відсутні практично більш-менш чіткі позначення їх загальних і особливих ознак порівняно з ризиками комерційного страхування, а також видів соціальних ризиків, що різко знижують рівень, якість і безпеку життя всього або великих мас населення, які фактично вилучаються зі сфери соціального страхування. Невизначеність і значна кількість думок щодо соціальних ризиків, сутності, принципів, організаційно-правових форм і видів соціального страхування суттєво гальмують не тільки розвиток теорії, але й вдосконалення практики соціального страхування.

В умовах ринку економічна і соціальна політика взаємопов'язані, і при цьому «стан економіки обумовлює ймовірність виникнення соціальних ризиків для трудящих, а спрямованість соціальної політики впливає на організацію соціального захисту». В умовах ринкової економіки попередній облік ризиків необхідний, оскільки він є одним із базових принципів страхування. Більш того, в умовах ринкової економіки, як правило, держава має дефіцитний бюджет, а тому не може виконати свої зобов'язання перед застрахованими. Єдиним видом «нестрахового» соціального ризику, заходи щодо захисту від якого завжди покриваються за рахунок бюджетних коштів, є соціальний ризик бідності. Саме він виступає об'єктом захисту для державної системи соціальної допомоги. Цей ризик полягає у відсутності в сім'ї або самотньо проживаючої особи коштів в обсязі прожиткового мінімуму. Зовнішні обставини життя, що призводять до бідності, настільки різноманітні (наприклад, стихійні лиха, збройні і міжнаціональні конфлікти, радіаційні та техногенні катастрофи тощо), що їх можна групувати за різними ознаками, але не можна законодавчо встановити вичерпного переліку.

У зв'язку з цим різко зростає потреба у створенні ефективно діючої системи соціального захисту, в тому числі, у формі соціального страхування. Впровадження її в життя потребує реформування всієї існуючої системи охорони праці та системи соціального страхування, в якій особливе місце повинні зайняти професійні ризики. Необхідно, зокрема, сформувати спеціальний вид страхування – страхування усіх професійних ризиків, розробити систему обліку ризиків та відповідних компенсацій; організувати реабілітацію потерпілих на виробництві, лікування та пенсійне забезпечення; створити наукові центри з розробки нормативів соціального забезпечення, експертні ради по виявленню заходів,

спрямованих на зниження ризиків, та ін. Наявність професійних ризиків передбачає необхідність здійснення захисту не тільки від нещасних випадків на виробництві, але й від профзахворювань. У західних країнах вони розглядаються як причина проведення заходів з охорони праці, а також соціальної політики, спрямованої на запобігання та попередження негативних проявів капіталістичної форми виробництва і розвиток відповідних відносин між роботодавцем та найманим працівником.

Основними соціальними ризиками, пов'язаними з втратою працездатності, роботи і, відповідно, доходу, є хвороба, старість, безробіття, материнство, нещасний випадок, виробнича травма, професійне захворювання, смерть годувальника. Фінансується система соціального страхування зі спеціальних позабюджетних фондів, що формуються за рахунок внесків роботодавців і працівників, а також субсидій держави.

Існує дві форми соціального страхування – обов'язкова (за підтримки державою його фондів) і добровільна (за відсутності державної допомоги). Підтримка селян здійснюється, перш за все, шляхом грошових виплат (пенсій та допомог через хворобу, старість, безробіття, втрату годувальника тощо), а також за допомогою фінансування послуг організацій охорони здоров'я, професійного навчання та інших, пов'язаних з відновленням працездатності [4].

4. Соціальна підтримка (допомога) надається соціально-вразливим групам населення, не здатним через ті чи інші причини забезпечити собі прибуток. Допомога здійснюється як шляхом грошових, так і натуральних виплат (безкоштовні обіди, одяг) і фінансується за рахунок загальних податкових надходжень. Для отримання соціальної допомоги зазвичай необхідна перевірка на потребування такої. Допомога надається тим людям, доходи яких нижчі мінімальних життєвих стандартів, і виступає найважливішим елементом політики боротьби з бідністю, забезпеченням мінімального гарантованого доходу, як реалізація права на життя [3, с. 9].

Соціальна підтримка не обмежується тільки матеріальною допомогою. Вона включає також заходи у вигляді сприяння і послуг, що надаються окремим особам або групам населення соціальними службами для подолання життєвих труднощів, підтримки соціального статусу, адаптації в суспільстві. Діяльність соціальних служб з соціальної підтримки, надання соціально-побутових, медичних, педагогічних, правових послуг і матеріальної допомоги, проведення соціальної адаптації та реабілітації громадян, які перебувають у важкій життєвій ситуації, сформувалася в окрему галузь соціальної сфери – соціальне обслуговування. Система установ соціального обслуговування України розвивається швидкими темпами. За період 2005–2011 рр. загальна кількість установ соціального обслуговування збільшилася на третину [5]. З'явилися нові види установ соціального обслуговування – кризові центри для жінок. Їх робота спрямована на надання допомоги, підтримку і захист людей, і, перш за все, соціально слабких верств сільського населення.

Висновки. Для підвищення ефективності державного соціального захисту сільського населення і наближення соціальної допомоги та послуг до мешканців сільської місцевості необхідно, на нашу думку, здійснити такі заходи:

- створити при сільських та селищних радах центри соціального захисту населення за місцем проживання;
- залучити до надання соціальних послуг недержавні організації,
- децентралізувати процеси управління, фінансування, розташування послуг;
- реорганізувати існуючі інституційні установи;
- створити альтернативні послуги та механізми фінансування, розширити вибір існуючих послуг.

Також одним із важливих заходів у вирішенні цих завдань є наявність професійно підготовленого персоналу, оволодіння керівниками та спеціалістами усіх рівнів сучасними методами соціальної роботи, методами управління якістю послуг.

Механізм соціальної підтримки населення повинен передбачати законодавчо закріплену систему державних гарантій. Це дозволить не тільки зберегти існуючі соціальні гарантії, а й зміцнити їх фінансову базу і, що важливо, доповнити принципово новими. При цьому повинен забезпечуватись диференційований підхід до різних соціально-демографічних груп населення – залежно від ступеня їх економічної самостійності, працездатності та джерел отримання доходів.

СПИСОК ВИКОРИСТАНИХ ДЖЕРЕЛ

1. Славкова О.П. Теоретична сутність інституційного забезпечення соціального розвитку сільських територій / О.П. Славкова // Збірник наукових праць ХНАУ. – 2011. – № 8. – С. 194–203.
2. Нестерчук Ю.О. Теоретико-методичні аспекти соціальної відповідальності аграрного бізнесу / Ю.О. Нестерчук, О.С. Фортер // Вісник аграрної науки Причорномор'я: наук.-вироб. журнал. – № 8 (37). – Миколаїв, 2011. – С. 110–116.

3. Державна цільова програма розвитку українського села на період до 2015 р. // Економіка АПК. – 2010. – № 11. – С. 9.
4. Сайт Міністерства праці та соціальної політики [Електронний ресурс]. – Режим доступу: http://mlsp.gov.ua/control/uk/publish/category?cat_id=34941.
5. Сайт Міністерства аграрної політики та продовольства [Електронний ресурс]. – Режим доступу: <http://www.minagro.kiev.ua>.

Стаття надійшла до редакції 13.09.2012.

УДК 338.45.01

Ралко О.С., аспірант
Національний університет харчових технологій

МЕТОДИЧНИЙ ПІДХІД ДО ОЦІНКИ ІНТЕНСИВНОСТІ ОРГАНІЗАЦІЙНОГО РОЗВИТКУ ПІДПРИЄМСТВ ХЛІБОПЕКАРСЬКОЇ ПРОМИСЛОВОСТІ

В статтє предложєн методический подход к оценке интенсивности организационного развития предприятий. Проведено исследование эффективности и интенсивности организационного развития предприятий хлебопекарной промышленности г. Киева и Киевской области. На основе анализа темпов роста организационного развития определены стадии жизненного цикла исследуемых предприятий. Проведено обобщение основных причин падения эффективности их организационного развития.

Ключевые слова: *организационное развитие, темпы роста организационного развития, интенсивность организационного развития, развитие предприятий хлебопекарной промышленности.*

In the article methodical approach to the estimation of intensity of enterprises organizational development is offered. The efficiency and intensity of organizational development of baking industry enterprises in Kiev and Kiev region are investigated. On the basis of the analysis of organizational development growth rates the stages of investigated enterprises life cycle are determined. Main reasons for falling of their organizational development efficiency are generalized.

Key words: *organizational development, organizational development growth rates, organizational development intensity, development of baking industry enterprises.*

Вступ. Сучасні підприємства різних галузей функціонують за умов невизначеності та динамічності зовнішнього середовища. Це обумовлює необхідність підвищення рівня адаптації підприємств до зовнішніх умов їх функціонування. Чим швидше підприємство пристосовується до умов зовнішнього середовища, тим більшого ефекту воно досягає, тим більш прогнозованим буде його організаційний розвиток.

Концепція організаційного розвитку як новий підхід до моделювання управління сучасним бізнесом передбачає розширення зв'язків підприємства з постачальниками і споживачами, врахування стану конкуренції на ринку.

Протягом 1990–2011 рр. посилюється тенденція щодо зниження промислового виробництва хліба та хлібобулочних виробів в Україні та, зокрема в м. Київ та Київській області. Підприємства хлібопекарської промисловості працюють в умовах нестабільного зовнішнього середовища, оскільки змінюються потреби споживачів і, згідно з вимогами до продукції, зростає конкуренція, змінюються доходи населення, змінюється законодавче і правове поле функціонування підприємств. Відсутність або повільна адаптація великих підприємств до змін зовнішнього середовища призвела до зниження ефективності їх роботи та організаційного розвитку. Отже, в сучасних умовах перед підприємствами хлібопекарської промисловості постає необхідність у підвищенні ефективності їх діяльності, що досягається через адаптацію їх внутрішнього середовища до вимог зовнішнього середовища.

Аналіз останніх досліджень і публікацій. Питання організаційного розвитку розглядаються в працях сучасних науковців, таких як: Бажан Л.І., Бакаєв Л.О., Бакаєв О.О., Безверхнюк Т.М., Бобер К.А., Василенко В.А., Гриценко В.І., Джой-Метгьюз Дж., Іванов Д.В., Лаврененко В.В., Масленнікова Н., Меггінсон Д., Паніна О.М., Сюрте М., Тоцький В.І., Хижняк Л.М. та ін. Окремі елементи цієї концепції побудовані на дослідженнях класиків економічної теорії, зокрема: Левіна К., Бекхарда Р., Френча У., Кана Р., Ліппіта Г., Лахті А., Дафта Р. та ін.