

3. Державна цільова програма розвитку українського села на період до 2015 р. // Економіка АПК. – 2010. – № 11. – С. 9.
4. Сайт Міністерства праці та соціальної політики [Електронний ресурс]. – Режим доступу: [http://mlsp.gov.ua/control/uk/publish/category?cat\\_id=34941](http://mlsp.gov.ua/control/uk/publish/category?cat_id=34941).
5. Сайт Міністерства аграрної політики та продовольства [Електронний ресурс]. – Режим доступу: <http://www.minagro.kiev.ua>.

*Стаття надійшла до редакції 13.09.2012.*

УДК 338.45.01

**Ралко О.С., аспірант**  
Національний університет харчових технологій

### МЕТОДИЧНИЙ ПІДХІД ДО ОЦІНКИ ІНТЕНСИВНОСТІ ОРГАНІЗАЦІЙНОГО РОЗВИТКУ ПІДПРИЄМСТВ ХЛІБОПЕКАРСЬКОЇ ПРОМИСЛОВОСТІ

*В статтє предложєн методический подход к оценке интенсивности организационного развития предприятий. Проведено исследование эффективности и интенсивности организационного развития предприятий хлебопекарной промышленности г. Киева и Киевской области. На основе анализа темпов роста организационного развития определены стадии жизненного цикла исследуемых предприятий. Проведено обобщение основных причин падения эффективности их организационного развития.*

**Ключевые слова:** *организационное развитие, темпы роста организационного развития, интенсивность организационного развития, развитие предприятий хлебопекарной промышленности.*

*In the article methodical approach to the estimation of intensity of enterprises organizational development is offered. The efficiency and intensity of organizational development of baking industry enterprises in Kiev and Kiev region are investigated. On the basis of the analysis of organizational development growth rates the stages of investigated enterprises life cycle are determined. Main reasons for falling of their organizational development efficiency are generalized.*

**Key words:** *organizational development, organizational development growth rates, organizational development intensity, development of baking industry enterprises.*

**Вступ.** Сучасні підприємства різних галузей функціонують за умов невизначеності та динамічності зовнішнього середовища. Це обумовлює необхідність підвищення рівня адаптації підприємств до зовнішніх умов їх функціонування. Чим швидше підприємство пристосовується до умов зовнішнього середовища, тим більшого ефекту воно досягає, тим більш прогнозованим буде його організаційний розвиток.

Концепція організаційного розвитку як новий підхід до моделювання управління сучасним бізнесом передбачає розширення зв'язків підприємства з постачальниками і споживачами, врахування стану конкуренції на ринку.

Протягом 1990–2011 рр. посилюється тенденція щодо зниження промислового виробництва хліба та хлібобулочних виробів в Україні та, зокрема в м. Київ та Київській області. Підприємства хлібопекарської промисловості працюють в умовах нестабільного зовнішнього середовища, оскільки змінюються потреби споживачів і, згідно з вимогами до продукції, зростає конкуренція, змінюються доходи населення, змінюється законодавче і правове поле функціонування підприємств. Відсутність або повільна адаптація великих підприємств до змін зовнішнього середовища призвела до зниження ефективності їх роботи та організаційного розвитку. Отже, в сучасних умовах перед підприємствами хлібопекарської промисловості постає необхідність у підвищенні ефективності їх діяльності, що досягається через адаптацію їх внутрішнього середовища до вимог зовнішнього середовища.

**Аналіз останніх досліджень і публікацій.** Питання організаційного розвитку розглядаються в працях сучасних науковців, таких як: Бажан Л.І., Бакаєв Л.О., Бакаєв О.О., Безверхнюк Т.М., Бобер К.А., Василенко В.А., Гриценко В.І., Джой-Метгьюз Дж., Іванов Д.В., Лаврененко В.В., Масленнікова Н., Меггінсон Д., Паніна О.М., Сюрте М., Тоцький В.І., Хижняк Л.М. та ін. Окремі елементи цієї концепції побудовані на дослідженнях класиків економічної теорії, зокрема: Левіна К., Бекхарда Р., Френча У., Кана Р., Ліппіта Г., Лахті А., Дафта Р. та ін.

Разом із тим, опрацювання опублікованих літературних джерел показало, що питання, пов'язані з оцінкою ефективності організаційного розвитку, мало досліджені, хоча вони набувають особливої актуальності в умовах нестабільного зовнішнього середовища функціонування підприємств.

**Мета** статті – запропонувати методичні підходи до організаційного розвитку підприємств на прикладі хлібопекарського підприємства.

Динамічність зміни кількісних та якісних параметрів підприємства відповідно до вимог зовнішнього середовища відображає інтенсивність організаційного розвитку. Коли зміни на підприємстві неадекватні або не відповідають вимогам зовнішнього середовища, знижується інтенсивність організаційного розвитку. Таким чином, інтенсивність організаційного розвитку можна розглядати як критерій його ефективності.

Інтенсивність процесу організаційного розвитку визначається динамікою економічних результатів, що досягнуті в процесі діяльності підприємств.

Оскільки інтенсивність процесу організаційного розвитку визначається за динамікою економічних результатів, то постає необхідність у створенні інтегрованого показника темпу зростання організаційного розвитку, що буде, з одного боку, характеризувати інтенсивність зміни стану організаційного розвитку, з другого – ефективність цього процесу в динаміці.

Однією з кількісних характеристик статистичних закономірностей є середня величина, яка здатна відобразити характерний рівень ознаки, притаманної всім елементам сукупності.

Середні величини (прості арифметичні, зважені арифметичні, середні хронологічні, середні геометричні, середні гармонічні, середні квадратичні) використовуються в аналізі для узагальнюючої характеристики масових однорідних показників (середня заробітна плата робітника, середня чисельність працівників, середня ціна реалізації тощо). Через середню величину характеризують загальний рівень ознаки, що аналізується, коли вона схильна до значних коливань. Обов'язковою умовою для використання способу середніх величин є якісна однорідність сукупності явищ та фактів, що вивчаються.

Важлива роль середніх величин в аналізі економічних явищ і процесів пояснює підвищені вимоги до їх використання. Наукову обґрунтованість використання середніх величин забезпечують такі умови:

1. забезпечення однорідності явищ, для яких обчислюються середні величини;
2. обчислення середніх величин для всього кола досліджуваних явищ або принаймні для їх найбільш типової частини;
3. правильний вибір одиниці сукупності, за якою обчислюється середня величина [1].

З урахуванням вищевикладеного, використання статистичної середньої величини для інтенсивності процесу організаційного розвитку є доцільним.

При вивченні закономірностей розподілу інтенсивності розвитку застосовують середню геометричну. Середня геометрична використовується у випадку, коли результуюча величина являє собою ланцюгову відносну величину динаміки [2].

Отже, темп зростання організаційного розвитку обчислимо за формулою:

$$\dot{O}_{i0} = \sqrt[n]{T_1 * T_2 * \dots * T_n}, \quad (1)$$

де  $T_{i0}$  – темп зростання організаційного розвитку,

$\dot{O}_1, \dot{O}_2, \dots, \dot{O}_n$  – зміна (темпи зростання) показників, що застосовуються для оцінки організаційного розвитку,

$n$  – кількість показників, що застосовуються для оцінки.

Темпи зростання показників визначаються за формулою:

$$\dot{O}_{ci} = \frac{D_i}{D_{i-1}}, \quad (2)$$

де  $\dot{O}_{ci}$  – темп зростання показника;

$D_i$  – значення показника  $i$ -го року;

$D_{i-1}$  – значення показника попереднього року.

Об'єктами для оцінки інтенсивності процесу організаційного розвитку є такі підприємства: ДП ПАТ Київхліб «Білоцерківський хлібокомбінат», ДП ПАТ Київхліб «Фастівський хлібокомбінат», ДП ПАТ Київхліб «Хлібокомбінат № 11», ДП ПАТ Київхліб «Хлібокомбінат № 12», ДП ПАТ Київхліб «Булучно-кондитерський комбінат». Вибір підприємств обумовлений тим, що ці підприємства є типовими представниками хлібопекарської промисловості і на базі їх дослідження можна визначити певні тенденції розвитку підприємств, що працюють у цій галузі.

Вихідні дані для оцінки інтенсивності процесу організаційного розвитку ДП ПАТ Київхліб «Білоцерківський хлібокомбінат» подані в табл. 1.

Таблиця 1

**Вихідні дані для оцінки інтенсивності організаційного розвитку  
ДП ПАТ Київхліб «Білоцерківський хлібокомбінат»**

Рік	Показники стану організаційного розвитку								
	$p_1$	$p_2$	$p_3$	$p_4$	$p_5$	$p_6$	$p_7$	$p_8$	$p_9$
2000	54,25	1,45	75,6	1	3,5	3,2	32	32,1	95,08
2001	58,28	1,16	82,4	1,17	4,1	2,4	34,5	34,5	96,91
2002	55,22	4,27	83,1	3,29	4,5	1,2	35,2	42,6	99,17
2003	53,03	0,74	84,2	4,81	5,6	1	36,1	45,8	99,31
2004	52,76	8,9	85,6	5,57	6,1	1,6	31,5	47,9	99,57
2005	61,46	22,99	91	5,75	7,4	2,7	36,5	49,8	99,86
2006	66,21	3,61	98,2	4,73	7,9	3,2	37,6	51,4	99,43
2007	67,68	11,63	88,1	0	8,62	5,1	38,1	54,6	99,18
2008	66,32	0,38	97,8	1,81	10,42	4,2	39,4	55,9	97,89
2009	62,15	0,38	100,1	2,17	7,86	3,1	40,5	57,8	91,03
2010	60	5,72	106,3	1,62	5,63	2,5	45,3	61,3	98,72
2011	58,44	0,76	100,6	1,42	4,56	1,1	51,2	64,7	93,8

- $p_1$  – показник придатності основних засобів, %;  
 $p_2$  – показник інноваційності основних засобів, %;  
 $p_3$  – показник виконання виробничих планів, %;  
 $p_4$  – показник професійної майстерності, %;  
 $p_5$  – показник мотивації, %;  
 $p_6$  – показник інноваційності продукції, %;  
 $p_7$  – показник стабільності забезпечення, %;  
 $p_8$  – показник стабільності збуту, %;  
 $p_9$  – показник комерціалізації діяльності, %.

Так, наприклад, темп зростання показника придатності основних засобів за 2000–2001 рр. буде становити:

$$\dot{O}_{\sigma_1}(\delta_1) = 58,28/54,25 = 1,07.$$

Темпи зростання за іншими показниками стану організаційного розвитку протягом всього досліджуваного періоду розраховуються аналогічно.

Результати розрахунків темпів зростання представлено у табл. 2.

Таблиця 2

**Темпи зростання показників стану організаційного розвитку  
ДП ПАТ Київхліб «Білоцерківський хлібокомбінат»**

	$p_1$	$p_2$	$p_3$	$p_4$	$p_5$	$p_6$	$p_7$	$p_8$	$p_9$
2001/2000	1.07	0.80	1.09	1.17	1.17	0.75	1.08	1.07	1.02
2002/2001	0.95	3.68	1.01	2.82	1.10	0.50	1.02	1.23	1.02
2003/2002	0.96	0.17	1.01	1.46	1.24	0.83	1.03	1.08	1.00
2004/2003	0.99	12.07	1.02	1.16	1.09	1.60	0.87	1.05	1.00
2005/2004	1.16	2.58	1.06	1.03	1.21	1.69	1.16	1.04	1.00
2006/2005	1.08	0.16	1.08	0.82	1.07	1.19	1.03	1.03	1.00
2007/2006	1.02	3.22	0.90	1.00	1.09	1.59	1.01	1.06	1.00
2008/2007	0.98	0.03	1.11	0.38	1.21	0.82	1.03	1.02	0.99
2009/2008	0.94	1.00	1.02	1.20	0.75	0.74	1.03	1.03	0.94
2010/2009	0.97	15.20	1.06	0.74	0.72	0.81	1.12	1.06	1.07
2011/2010	0.97	0.13	0.95	0.88	0.81	0.44	1.13	1.06	0.96

Розрахуємо інтегральний показник темпу зростання організаційного розвитку ДП ПАТ Київхліб «Білоцерківський хлібокомбінат» за 2000–2001 рр. таким чином:

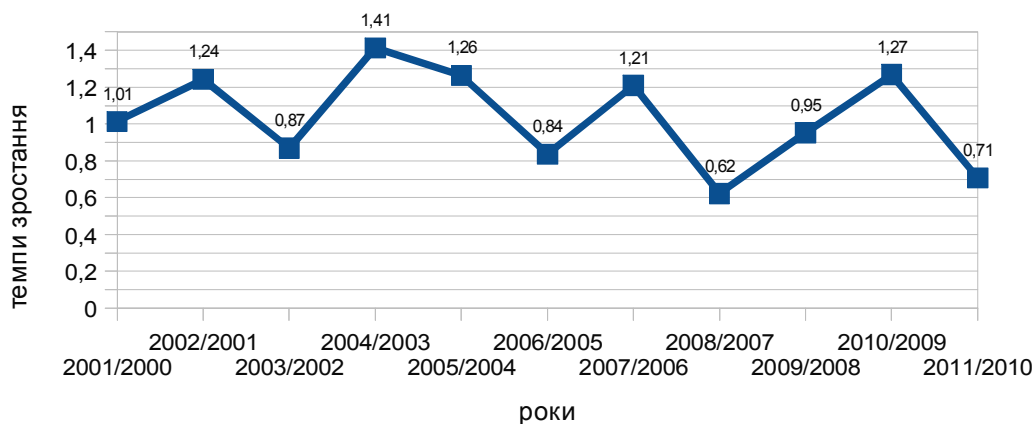
$$\dot{O}_{ID}(2001/2000) = \sqrt[9]{1,07 * 0,8 * 1,09 * 1,17 * 1,17 * 0,75 * 1,08 * 1,07 * 1,02} = 1,01.$$

Темпи зростання організаційного розвитку за інші періоди розраховуються аналогічно.

Графічне зображення інтенсивності процесу організаційного розвитку ДП ПАТ Київхліб «Білоцерківський хлібокомбінат» представлено на рис. 1.

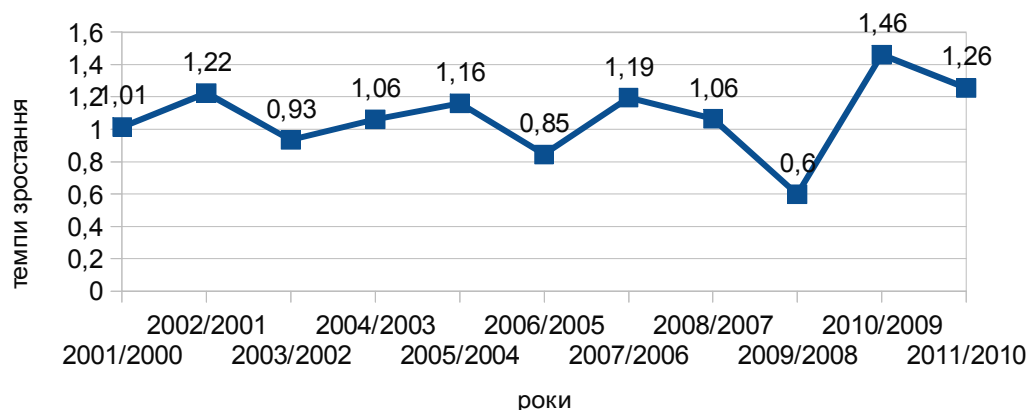
Таким чином, протягом досліджуваного періоду інтенсивність організаційного розвитку ДП ПАТ Київхліб «Білоцерківський хлібокомбінат» є повільною та змінюється різноспрямовано, тому не-

можливо побудувати тренд і виокремити певні тенденції в динаміці інтенсивності організаційного розвитку протягом досліджуваного періоду. Уповільнення темпів зростання організаційного розвитку пов'язане з нестабільною динамікою показників придатності основних засобів, інноваційності основних засобів, мотивації персоналу та інноваційності продукції, що свідчить про відсутність виваженої інноваційної стратегії та політики підприємства і неналежну увагу до мотивації персоналу підприємства. Середній темп зростання протягом 2000–2011 рр. становить 1,04, що означає зростання близько 4 % протягом 12 років. Відповідно з урахуванням стрімкого падіння інтенсивності організаційного розвитку 2010–2011 рр. та її загальної динаміки, можна говорити, що ДП ПАТ Київхліб «Білоцерківський хлібокомбінат» знаходиться на стадії спаду життєвого циклу.



**Рис. 1. Інтенсивність процесу організаційного розвитку ДП ПАТ Київхліб «Білоцерківський хлібокомбінат»**

Графічне зображення результатів розрахунків інтенсивності процесу організаційного розвитку ДП ПАТ Київхліб «Фастівський хлібокомбінат» представлено на рис. 2.



**Рис. 2. Інтенсивність процесу організаційного розвитку ДП ПАТ Київхліб «Фастівський хлібокомбінат»**

Таким чином, протягом досліджуваного періоду інтенсивність організаційного розвитку ДП ПАТ Київхліб «Фастівський хлібокомбінат» змінюється різноспрямовано, тому важко виокремити певні тенденції в динаміці інтенсивності організаційного розвитку протягом досліджуваного періоду. Уповільнення темпів зростання організаційного розвитку пов'язане з нестабільною динамікою показників мотивації персоналу та професійної майстерності, що свідчить про неналежну увагу до мотивації персоналу підприємства та його професійного зростання. Проте підприємству вдалося протягом 2009–2011 рр. стабілізувати роботу, що знайшло своє відображення у підвищенні ефективності його організаційного розвитку. Середній темп зростання протягом 2000–2011 рр. становить 1,07, тому можна стверджувати, що ДП ПАТ Київхліб «Фастівський хлібокомбінат» знаходиться на стадії зростання життєвого циклу.

Графічне зображення результатів розрахунків інтенсивності процесу організаційного розвитку ДП ПАТ Київхліб «Булочно-кондитерський комбінат» представлено на рис. 3.

Інтенсивність процесу організаційного розвитку ДП ПАТ Київхліб «Булочно-кондитерський комбінат» умовно можна поділити на два періоди: 2000–2005 рр. – період зростання основних показників стану та ефективності організаційного розвитку, 2006–2011 рр. – період уповільнення та зниження інтенсивності та ефективності організаційного розвитку. Уповільнення інтенсивності організаційного розвитку пов'язане зі зниженням та нестабільністю динаміки показників придатності основних засобів, інноваційності основних засобів, інноваційності продукції та мотивації персоналу, що свід-

чить про невважену інноваційну політику підприємства та відсутність стабільності системи мотивації на підприємстві. Середній темп зростання протягом 2000–2011 рр. становить 1,01. Це означає, що підприємство перебуває на стадії стабілізації, проте, з урахуванням динаміки інтенсивності та ефективності організаційного розвитку підприємства протягом 2006–2011 рр., поступово підприємство переходить до стадії спаду.

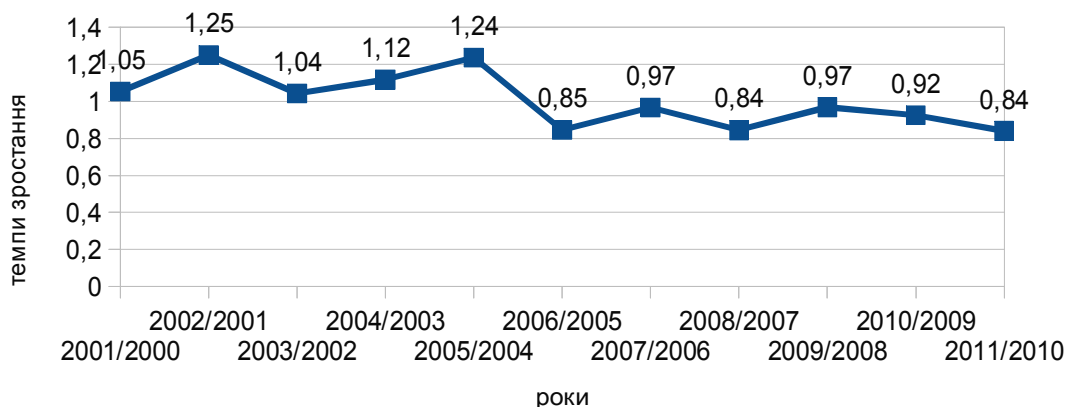


Рис. 3. Інтенсивність процесу організаційного розвитку ДП ПАТ Київхліб «Булочно-кондитерський комбінат»

Графічне зображення результатів розрахунків інтенсивності процесу організаційного розвитку ДП ПАТ Київхліб «Хлібокомбінат № 11» представлено на рис. 4.

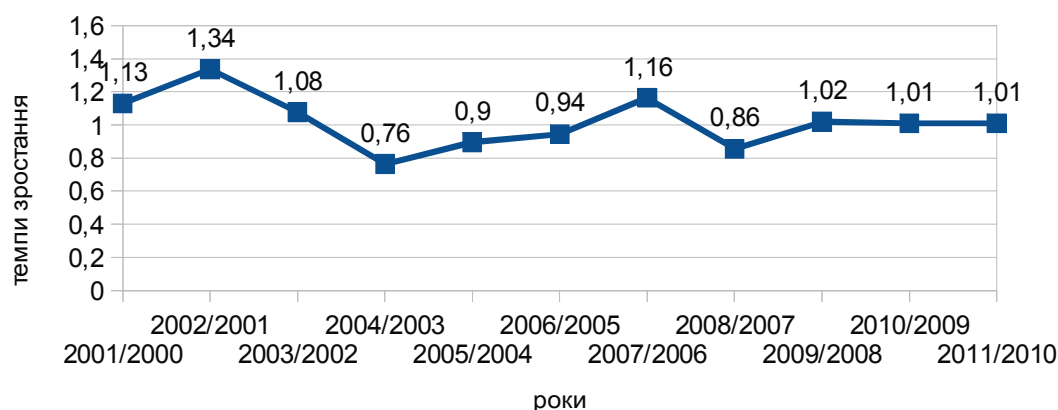


Рис. 4. Інтенсивність процесу організаційного розвитку ДП ПАТ Київхліб «Хлібокомбінат № 11»

За досліджуваній період темпи зростання організаційного розвитку ДП ПАТ Київхліб «Хлібокомбінат № 11» поступово знижувалися, стабілізувалися і протягом 2009–2011 рр. залишалися стабільними. Уповільнення темпів зростання процесу організаційного розвитку за досліджуваній період пов'язано зі зниженням та відсутністю стабільності в динаміці показників інноваційності основних засобів, виконання виробничих планів та мотивації персоналу, що свідчить про невважену політику оновлення основних засобів, відсутність належної уваги до мотивації та професійного зростання персоналу підприємства і проблеми у системі планування та прогнозування його діяльності. Середній темп зростання протягом 2000–2011 рр. становить 1,02, що, з урахуванням інтенсивності організаційного розвитку, свідчить про перебування підприємства на етапі стабілізації.

Графічне зображення результатів розрахунків інтенсивності процесу організаційного розвитку ДП ПАТ Київхліб «Хлібокомбінат № 12» представлено на рис. 5.

Таким чином, протягом досліджуваного періоду інтенсивність організаційного розвитку ДП ПАТ Київхліб «Хлібокомбінат № 12» є повільною та змінюється різноспрямовано, тому важко виокремити певні тенденції в динаміці інтенсивності організаційного розвитку протягом досліджуваного періоду.

Уповільнення темпів зростання організаційного розвитку пов'язане з нестабільною динамікою показників інноваційності основних засобів, мотивації персоналу та професійної майстерності, інноваційності продукції, що свідчить про відсутність виваженої інноваційної стратегії та політики підприємства і неналежну увагу до мотивації персоналу підприємства. Середній темп зростання протягом 2000–2011 рр. становить 1,02, що означає зростання близько 2 % протягом 12 років. Відповідно, можна говорити, що ДП ПАТ Київхліб «Білоцерківський хлібокомбінат» знаходиться на стадії стабілізації життєвого циклу.

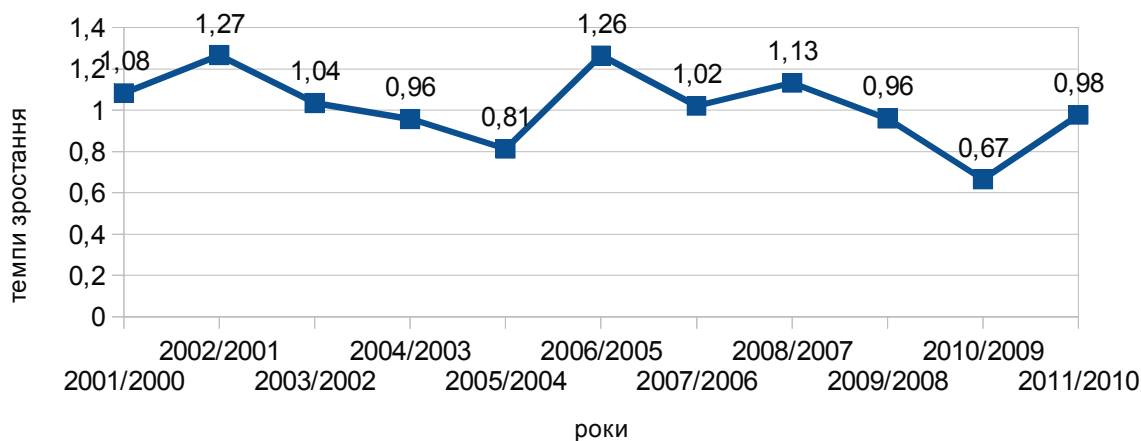


Рис. 5. Інтенсивність процесу організаційного розвитку ДП ПАТ Київхліб «Хлібокомбінат № 12»

Отже, можна зробити висновок, що великі підприємства хлібопекарської промисловості м. Київ та Київської області знаходяться переважно на стадії стабілізації. При збереженні наявних тенденцій більшість із досліджуваних підприємств перейде до стадії спаду. Для уникнення переходу до стадії спаду або хоча б продовження перебування на стадії стабілізації підприємствам необхідно розробити комплексну програму підвищення ефективності їх розвитку, що буде передбачати програму заходів з підвищення рівня інноваційності основних засобів, інноваційності продукції та розробки дієвої системи мотивації та професійного зростання.

#### СПИСОК ВИКОРИСТАНИХ ДЖЕРЕЛ

1. Економічний аналіз: навч. посіб. / [М.А. Болюх, В.З. Бурчевський, М.І. Горбаток та ін.]; за ред. акад. НАНУ, проф. М.Г. Чумаченка. – [Вид. 2-ге, перероб. і доп.]. – К.: КНЕУ, 2003. – 556 с.
2. Бирський В.В. Середні величини [Електронний ресурс] / В.В. Бирський – Режим доступу: <http://forecyber.narod.ru>.
3. Провайдинг інновацій: підручник / [М.П. Денисенко, А.П. Гречан, М.В. Гаман та ін.] / за ред. проф. М.П. Денисенка. – К.: Видавничий дім «Професіонал», 2008. – 448 с.

Стаття надійшла до редакції 14.09.2012.

УДК 005.915:658

**Родіонова О.Ю., к.е.н.,**  
**Онiкiєнко О.В., к.е.н., доцент,**  
**Мирошниченко П.І., к.е.н., доцент,**  
**Манько І.М.**

Луганський національний аграрний університет

#### АНАЛІЗ МЕТОДИЧНИХ ПІДХОДІВ ДО ОЦІНКИ ФІНАНСОВОЇ СТІЙКОСТІ БЕЗПЕКИ ПОТЕНЦІАЛУ ПІДПРИЄМСТВ

*В статтє отражены методические подходы к оценке финансовой устойчивости предприятий, выделены и рассмотрены основные этапы ее оценки. Рассмотрены подходы к оценке финансовой устойчивости в контексте обеспечения безопасности потенциала предприятий.*

**Ключевые слова:** финансовая устойчивость, оценка финансовой устойчивости, потенциал, безопасность, предприятие.

*In the article methodical approaches to the estimation of financial stability of enterprises are revealed, basic stages of its estimation are selected and considered. Approaches to the estimation of financial stability in the context of providing the safety of enterprises potential are considered.*

**Key words:** financial stability, estimation of financial stability, potential, safety, enterprise.

**Постановка проблеми.** Фінансова стійкість підприємств є однією з головних умов успішної та стабільної роботи в сучасних умовах їхнього розвитку. Швидкоплинність, високий ступінь ризику господарських операцій, складність фінансового стану більшості господарюючих суб'єктів, особливо в