

УДК 656.2:338

Марина Белінська

ФОРМУВАННЯ ДОХОДІВ ОСНОВНОЇ ДІЯЛЬНОСТІ ЗАЛІЗНИЧНОГО ТРАНСПОРТУ УКРАЇНИ

Аналізується нормативно-правова база визначення доходів залізничного транспорту України, виконана їх систематизація за видами діяльності.

Ключові слова: доходи, розподіл доходів, види сполучення, вантажні перевезення, пасажирські перевезення.

Анализируется нормативно-правовая база определения доходов железнодорожного транспорта Украины, выполнена их систематизация по видам экономической деятельности.

Ключевые слова: доходи, распределение доходов, виды сообщений, грузовые перевозки, пассажирские перевозки.

The regulatorly base of determination of railway transport of Ukraine incomes is analyzed, their systematization by type of economic activity is made.

Keywords: income, income distribution, types of traffic, freight, passenger traffic.

Постановка проблеми. В умовах проведення активних реформ залізничної галузі виникає необхідність в перегляді та внесенні відповідних змін в нормативно-правові та розпорядчі документи України та Укрзалізниці, що регламентують визначення доходів залізничного транспорту. Заходами щодо реформування структури залізничного транспорту передбачається створення вертикально-інтегрованої схеми управління кожним господарством залізничного транспорту (локомотивним, вагонним, управління інфраструктурою тощо), виділення в акціонерному товаристві дочірніх підприємств з організації пасажирських перевезень дальнього, приміського сполучення. У зв'язку з цим актуалізуються питання формування доходів структурних підрозділів залізниці.

Аналіз останніх досліджень і публікацій. Проблеми реформування залізничної галузі в країнах пострадянського простору вивчаються багатьма зарубіжними та вітчизняними вченими. Наукові здобутки у розвиток вітчизняної економіки залізничного транспорту внесли вчені: О.О.Бакаєв, М.В. Макаренко, Є.М. Сич, Ю.М. Цветов, В.П. Ильчук та ін. Дослідження теоретико-методологічних та практичних аспектів ціноутворення знайшли відображення у роботах С.Ю. Вітте, А.В. Крейніна, Н.М. Колесникової, Л.М. Мазо, Д.А. Мачерета, В.К. Мироненка, В.І. Пасічника, А.В. Перепелюка, Л.С. Рогачева, Н.В. Чебанова, В.В. Чорного та ін.

Проте потребує додаткового дослідження проблема формування доходів основної діяльності залізничного транспорту України в умовах його реформування.

Метою статті є дослідження сучасної нормативно-правової бази з визначення доходів залізничного транспорту, що згруповані за відповідними статтями та видами діяльності.

© Белінська М. Г., 2013

Виклад основного матеріалу дослідження. Основними регуляторними документами України у галузі залізничного транспорту з визначення та формування доходів є Закон України «Про залізничний транспорт» (далі – Закон), Перелік робіт і послуг, що належать до основної діяльності залізничного транспорту, та Порядок перерозподілу надходжень доходу від основної діяльності залізничного транспорту, які затверджені постановою Кабінету Міністрів України від 30 березня 2011 р. № 316 (далі – Порядок) [1, 2].

Відповідно до статті 10 Закону: «підприємства та організації залізничного транспорту загального користування здійснюють свою діяльність на основі поєднання принципів державного регулювання та ринкових відносин.

Економічні взаємовідносини між залізницями, включаючи розподіл доходів (прибутку) від перевезень, розрахунки, пов'язані з незабезпеченням схоронності вантажу та пошкодженням технічних засобів, розрахунки із заводами за ремонт рухомого складу та випуск запасних частин, іншими підприємствами, установами та організаціями залізничного транспорту загального користування, пов'язаними з організацією та забезпеченням процесу перевезень, регулюються, виходячи з єдиної технології роботи в порядку, який визначає Укрзалізниця, а також на підставі угод між цими підприємствами, установами та організаціями, що укладаються відповідно до зазначеного порядку.

Доходи залізниць за перевезення вантажів і пасажирів у прямому сполученні формуються з урахуванням їх конкретного внеску в процес перевезень. Організація розрахунків за ці перевезення та використання рухомого складу здійснюється через єдину систему розрахунків шляхом відкриття єдиного поточного рахунку Укрзалізниці із спеціальним режимом використання».

Термін «основна діяльність залізничного транспорту» означає діяльність усіх взаємозв'язаних у межах єдиного виробничо-технологічного комплексу підприємств залізничного транспорту, спрямовану на забезпечення перевезень пасажирів, вантажів, багажу, вантажобагажу, пошти та виконання пов'язаних з ними робіт (послуг), яка здійснюється відповідно до низки нормативно-правових документів [3-11]. Доходами від перевезень є доходи, які належать залізницям за виконані перевезення і пов'язані з ними роботи (послуги) після перерозподілу надходжень доходу.

Згідно з Порядком перерозподілу надходжень доходу здійснюється за складовими перевізного процесу з урахуванням частки виконаних робіт (послуг) залізниць України в єдиному перевізному процесі.

Відповідно до Інструкції про порядок розподілу та формування доходів від перевезень для залізниць України формування звітності з розподілу доходів відбувається автоматизованим способом державним підприємством «Головний інформаційно-обчислювальний центр» [12].

Перевезення пасажирів, вантажів, багажу, вантажобагажу здійснюється у різних видах сполучення, які також визначені у вищевказаних документах. Доходи, як основний фінансово-економічний показник, групуються за видами сполучень та відображаються у фінансово-статистичних звітах встановленої форми [12]. Відповідно до Закону розділяють: пряме залізничне сполучення – перевезення вантажів, пасажирів, багажу і вантажобагажу у межах двох і більше залізниць України та міжнародне залізничне сполучення – перевезення пасажирів, вантажів, багажу, вантажобагажу та пошти між Україною та іноземними державами.

Перевезення вантажів групуються за видами сполучень на внутрішнє та міжнародне:

внутрішнє сполучення – це перевезення вантажів у межах України, яке розподіляється на місцеве та пряме сполучення;

місьцеве сполучення – це перевезення між станціями однієї залізниці;

пряме сполучення – це перевезення в межах двох і більше залізниць. У прямому сполученні виділяють ввіз, вивіз і транзит (внутрішній);

міжнародне сполучення (експорт) – це перевезення вантажів за межі України, для яких станція відправлення розташована на території України, а станція призначення за її межами;

міжнародне сполучення (імпорт) – це надходження вантажів із-за кордону України, для яких станція призначення розташована на її території, а станція відправлення за її межами;

міжнародне сполучення (транзит) – це перевезення вантажів у прямому міжнародному сполученні, для яких станція відправлення та станція призначення розташовані за межами України.

Перевезення пасажирів групуються за видами сполучень таким чином:

сполучення приміське – перевезення пасажирів у межах приміської зони приміськими і місцевими електро- та дизель-поїздами, рейковими автобусами, поїздами, сформованими з класних вагонів з локомотивною тягою без нумерації місць у вагонах за приміськими тарифами;

сполучення пасажирське внутрішнє – перевезення пасажирів, багажу та вантажобагажу в пасажирських, швидких, швидкісних, високошвидкісних поїздах, регіональних поїздах та інших категоріях пасажирських поїздів (вагонів) у межах України між пунктами, розташованими:

на мережі однієї залізниці – місцеве;

на мережі двох та більше залізниць – пряме.

сполучення пасажирське пряме міжнародне – це перевезення пасажирів, багажу, товаробагажу між залізницями України та залізницями іноземних держав (крім залізниць держав СНД та Балтії та залізницями країн СНД та Балтії, Грузії, що обліковуються окремо).

Доходи від перевезень вантажів визначаються по факту виконаної роботи, тобто після прибуття вантажів на станцію призначення. Доходи від виконання робіт/надання послуг, що пов'язані з перевезенням вантажів, визначаються, виходячи з дати здійснення господарської операції за місцем її виникнення на підставі первинних документів (відомості плати за користування вагонами, накопичувальні картки).

Доходи від вантажних перевезень враховуються за такими статтями:

– провізні платежі, в тому числі перевезення домашніх речей;

– додаткові збори та інші платежі, в тому числі плата за користування вагонами на місцях загального користування та під'їзних коліях;

– плата за користування вантажними вагонами та контейнерами за межами України.

У складі доходів від перевезень у внутрішньому сполученні та від експортно-імпортних перевезень у міжнародному сполученні враховуються суми провізних платежів, зборів та інших надходжень, що нараховані за тарифами, які встановлені Збірником тарифів [3].

У складі доходів від перевезень транзитом у міжнародному сполученні враховуються суми провізних платежів, зборів та інших надходжень, що нараховані за тарифами, які встановлені Тарифною політикою [4].

Доходи від плати за перевезення вантажів розподіляються за операціями перевізного процесу та його складовими.

Операціями перевізного процесу є рухома (РО) та початково-кінцеві операції (ПКО). Тарифи формуються за операціями перевізного процесу з виділенням інфраструктурної (та з урахуванням локомотивної тяги) та вагонної (В) складових.

У складі доходів від додаткових зборів по вантажних перевезеннях підлягають обліку збори та платежі, що включені у перевізні документи та підлягають обліку одночасно з провізними платежами, а також збори, платежі за іншими документами, що призначені для стягнення зборів та платежів, пов'язаних з перевезенням вантажів, в тому числі:

- збір за оголошену цінність вантажу;
- плата за накочування/викочування з порому;
- збір, пов'язаний з митним доглядом вантажів;
- збір за перестановку вагонів;
- збір за перевантаження вантажу.

У складі доходів від вантажних перевезень підлягають обліку суми, що нараховані за надані послуги іноземним залізницям та їх клієнтам, а саме:

- перевезення вантажів (домашніх речей);
- користування вантажними вагонами.

До інших надходжень доходу належать доходи від інших видів діяльності, суми, що отримані на користь інших організацій, та штрафи, що отримані та визнані клієнтами.

До доходів від іншої допоміжної діяльності належать:

- збір за зважування вантажів або порожніх вагонів (контейнерів) та зважування у пунктах перевалки на вагах залізниць;
- за участь на вимогу вантажовласника працівника залізниці у зважуванні або видачі вантажу;
- за надання на вимогу вантажовласника інформації, пов'язаної зі зміною адресати (переадресування вантажів, крім домашніх речей);
- збори за послуги за вільними тарифами.

Облік надходжень доходу від вантажних перевезень здійснюється в автоматизованій системі керування вантажними перевезеннями (АСК ВП УЗ-Є). Збір інформації про доходи від вантажних перевезень здійснюється за Переліком кодів плати, зборів, штрафів та інших надходжень [13] у визначені терміни [14], з подальшим формуванням після обробки в АСК ВП УЗ-Є первинних документів касово-фінансової звітності, в тому числі зведень доходних надходжень від вантажних перевезень. Автоматизований розрахунок та формування доходів між суб'єктами вантажних перевезень виконується відповідно до вимог Збірника тарифів, з урахуванням форми власності вагона, за складовими перевізного процесу з деталізацією на інфраструктурні (з урахуванням локомотивної тяги) та вагонні складові та пропорційно тоно-кілометровій роботі на інформаційній базі АСК ВП УЗ-Є, а також з урахуванням вимог Тарифної політики.

Доходи за перевезення пасажирів визначаються за кожним проїзним документом, квиткова частина якого перерозподіляється за тарифним принципом пропорційно відстані проїзду по кожній залізниці, а плацкарта належить залізниці

або державному підприємству «Українська залізнична швидкісна компанія» (далі – ДП «УЗШК»), які здійснюють підготовку в рейс та обслуговування поїзда (вагона).

Доходи за перевезення багажу, вантажобагажу визначаються за тарифним принципом пропорційно вагоно-кілометрам пробігу багажних, вантажобагажних поїздів (вагонів) за кожним перевізним документом з виділенням видів сполучень та статей доходів.

Тарифні платежі за перевезення пасажирів складаються з вартості квитка та плацкарти.

Тарифні платежі в частині вартості квитка підрозділяються на платежі у внутрішньому та міжнародному сполученні. Тарифні платежі в частині вартості квитка у внутрішньому сполученні підрозділяються на платежі у приміському сполученні, місцевому сполученні та прямому сполученні. Тарифні платежі у приміському сполученні складаються з вартості квитка.

Тарифні платежі в частині вартості плацкарти підрозділяються на внутрішні та міжнародні.

Внутрішня плацкарта – доход у розмірі плацкарти, що отриманий за проїзд по території України в поїздах (вагонах) формування залізниць України та ДП «УЗШК», а також за перевезення між станціями залізниць України транзитом по території іноземних держав.

Міжнародна плацкарта – доход у розмірі плацкарти, що отриманий за проїзд пасажирів за межі України, в Україну із-за кордону, та транзитом через територію України в поїздах (вагонах) формування залізниць України.

Тарифні платежі за перевезення багажу, вантажобагажу підрозділяються на платежі у внутрішньому сполученні (міськове, пряме сполучення) та міжнародному сполученні.

Крім того, якщо разом з тарифними платежами у проїзному документі зазначені суми сервісних послуг, то такі суми послуг приймаються до обліку разом з тарифними платежами та підрозділяються на надходження доходу у внутрішньому та міжнародному сполученні, але не включаються до складу доходів від перевезень.

Окремо обліковуються тарифні платежі за перевезення багажу, вантажобагажу у міжнародному сполученні за територію іноземних держав та до складу доходу залізниць України не включаються.

У разі продажу електронних проїзних документів через каси залізниць України або електронні канали самообслуговування надходження доходу зараховуються відповідній залізниці згідно зі схемою фінансового обігу, яка встановлена у автоматизованих системах.

До складу доходів залізниць від надання послуг з допоміжної діяльності, що пов'язана з пасажирськими перевезеннями, включаються сервісні послуги, збори за додаткові послуги та інші надходження.

До сервісних послуг належить плата за користування білизнами, придбання ланч-боксів, плата за реалізацію чаю, кондитерських виробів тощо, які розподіляються залізницям формування поїздів (вагонів) та ДП «УЗШК».

До зборів за додаткові послуги належать:

- комісійний збір;
- збори за операції повернення коштів за невикористані проїзні/перевізні документи, за резервування, оформлення, переоформлення проїзних документів тощо;
- збір за доставку квитків, прийом групових заявок;

– плата за зберігання ручної поклажі на вокзалах в камерах схову;
– плата за послуги носильників, інші збори, які надходять на поточні рахунки залізниць, станцій, вокзалів, Дирекцій, обліковуються окремо від доходів від перевезень.

Облік надходжень доходу від пасажирських перевезень, комісійного збору здійснюється засобами автоматизованої системи керування пасажирськими перевезеннями (АСК ПП УЗ), а додаткових послуг – за кодами Переліку єдиних для всіх залізниць України платежів, зборів та штрафів, а також інших надходжень, які стягуються при перевезенні пасажирів залізничним транспортом та їх коди у визначені терміни [15, 16].

Систематизація доходів за видами діяльності та сполучень наведена на рис.1.

Висновки. Виконані дослідження нормативно-правової база визначення доходів залізничного транспорту України та їх систематизація за видами діяльності дозволить запропонувати сучасні підходи до процесу формування доходів. Отже для досягнення різкого, стрибкоподібного покращення у визначальних сучасних показниках діяльності майбутньої акціонерної компанії є перепроєктування ділових бізнес – процесів, яке досягається завдяки реінжинірингу. Одним з його етапів є візуалізація, яка відповідає визначенню мети, що пропонується здійснювати на підставі аналізу процесу, за результатами якого будується стратегія, опис майбутніх процесів, визначаються фактори ризику та успіху.

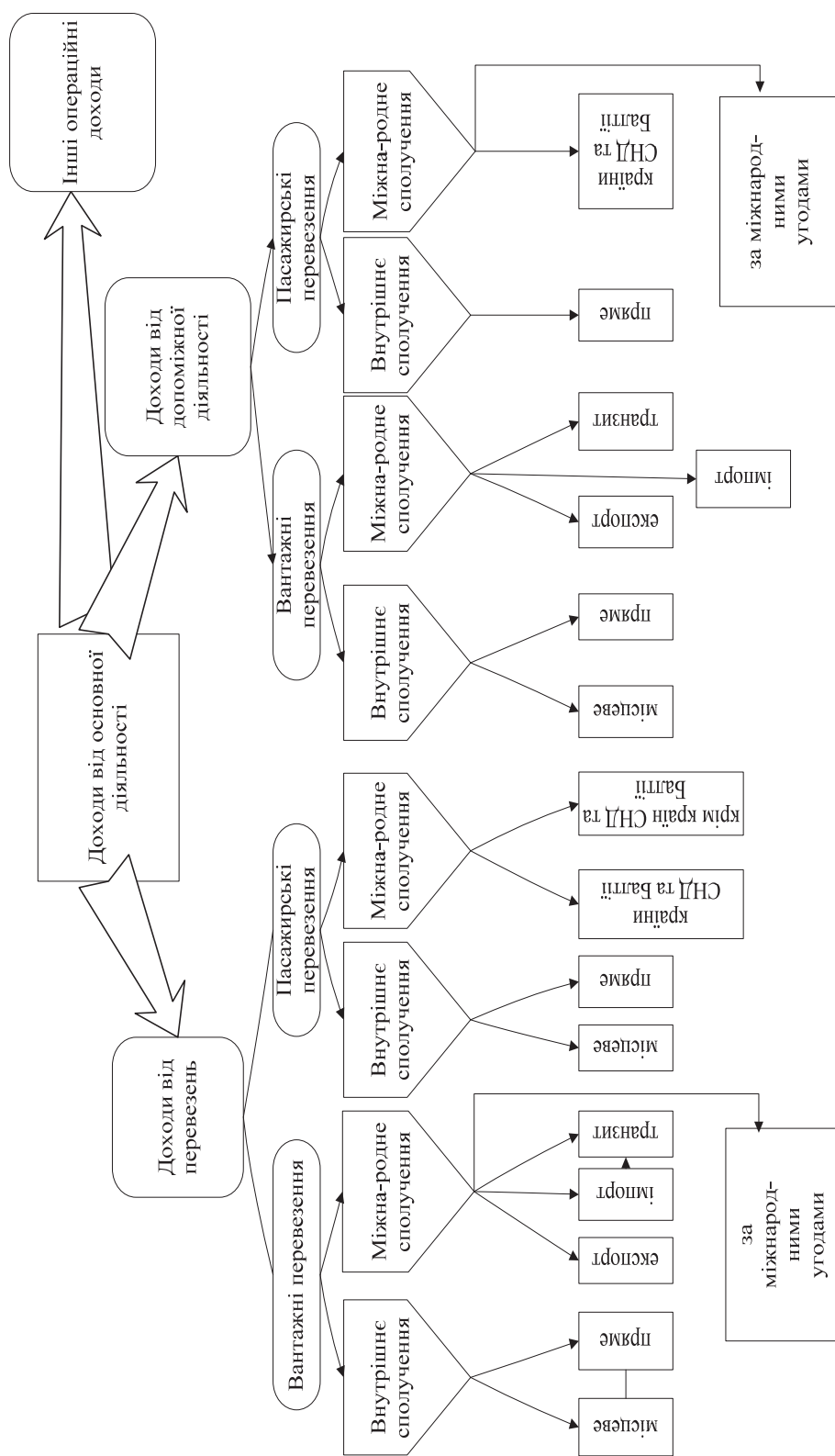


Рис. 1. Групування доходів за видами діяльності та видами сполучень

ЛІТЕРАТУРА

1. Закон України «Про залізничний транспорт» / Відомості Верховної Ради України – 1996.– № 40.
2. *Перелік* робіт і послуг, що належать до основної діяльності залізничного транспорту, та Порядок перерозподілу надходжень доходу від основної діяльності залізничного транспорту, затверджені постановою Кабінету Міністрів України від 30 березня 2011 р. № 316.
3. *Збірник* тарифів на перевезення вантажів залізничним транспортом у межах України та пов'язані з ними послуги. Затверджено наказом Міністерства транспорту та зв'язку України від 26.03.2009. – № 317.
4. *Тарифна* політика залізниць держав-учасниць Співдружності Незалежних Держав на перевезення вантажів у міжнародному сполученні / Офіційне видання. – К: Міністерство інфраструктури України, 2012.
5. *Правила* перевезень вантажів, затверджені наказом Міністерства транспорту України від 21 листопада 2000 р. № 644 зі змінами і доповненнями.
6. *Правила* перевезень пасажирів, багажу, вантажобагажу та пошти залізничним транспортом України, затверджені наказом Міністерства транспорту України від 27.12.2006 р. № 1196 зі змінами і доповненнями.
7. *Угода* про міжнародне вантажне сполучення. – Варшава.: Офіційне видання Комітету ОСЗ.
8. *Угода* про міжнародне пасажирське сполучення. – Варшава: Офіційне видання Комітету ОСЗ.
9. *Правила* комплексних розрахунків між залізничними адміністраціями держав-учасниць Співдружності Незалежних Держав, Латвійської Республіки, Литовської Республіки, Естонської Республіки. Протокол 12-го засідання Ради по залізничному транспорту держав-учасниць СНД. – М.: 1994.
10. *Правила* розрахунків у міжнародному пасажирському та вантажному залізничному сполученні – Варшава: Офіційне видання Комітету ОСЗ, 2010.
11. *Пам'ятка* 304 Міжнародної спілки залізниць –Париж.: Офіційне видання МСЗ.
12. *Інструкція* про порядок розподілу та формування доходів від перевезень для залізниць України. Затверджені наказом Укрзалізниці від 14.05.1997 № 107-Ц.
13. *Перелік* кодів плати, зборів, штрафів та інших надходжень./ Введений в дію розпорядженням УЗ 24.04.2009 № ЦЗМ-12/1049.
14. *Технологічний* графік надання, обробки інформації, виконання розрахунків з розподілу та формування доходів від перевезень вантажів / Затверджений ЦЗМ від 26 листопада 2012 р.
15. *Технологічним* графіком надання, обробки інформації, виконання розрахунків з розподілу та формуванню доходів від пасажирських перевезень / Затверджений ЦЗЕ від 26 грудня 2010 р.
16. *Перелік* одиниць для всіх залізниць України платежів, зборів та штрафів, а також інших надходжень, які стягуються при перевезенні пасажирів залізничним транспортом та їх коди / Введений в дію розпорядженням від 29.05.2000 р. № ЦЗЕ-902.