

# ГЕНДЕРНА ІДЕНТИФІКАЦІЯ ПІДЛІТКІВ ІЗ НЕБЛАГОПОЛУЧНИХ СІМЕЙ: РЕЗУЛЬТАТИ АНАЛІЗУ МАЛЮНКОВОГО ТЕСТУ

УДК 37.013.42

**Т.А. Болкун**  
Хмельницький інститут  
соціальних технологій  
ВМУРОЛ «Україна»

Процеси гендерної ідентифікації у підлітків із неблагополучних сімей заслуговують на детальне і поглиблене вивчення саме тому що процес гендерної ідентифікації як такий є основою формування особистості, базисом формування характеру і світогляду молодої людини. Разом з тим ідентифікація є і маркером процесу соціалізації індивіда, відображаючи ступень його адаптації к соціуму, рівень засвоєння соціально привабливих моделей поведінки. Саме в цьому контексті для підлітків із неблагополучних сімей об'єктивуються процеси відособлення. Адже часто зростаючи в дискомфортних дериваційних умовах ці діти бувають позбавленні уявлення щодо існування варіативних, оптимальних моделей як гендерної так і статусно-рольової гендерної поведінки.

Метою статті є презентація результатів дослідження проведеного по відомій проективній методиці «Три дерева», апробація якої в якості інструментарію для дослідження специфікації гендерних ідентифікацій різних груп підлітків носить інноваційний характер, особливо для соціологічного аналізу. Залучення саме соціологічного аналізу для вивчення проблематики є доцільним з огляду на умови формування гендерної ідентифікації, які цілковито залежать від сукупності соціалізаційних процесів первинної референтної групи підлітка (сім'я), специфіки диспозиції гендерних диспозицій у родині тощо. У цьому сенсі застосування малюнкowego тесту видається досить перспективним, адже саме і дозволяє виявити комплекс не скільки бажаних, а і латентних, реально засвоєних характеристик гендерної ідентифікацій підлітка, що в свою чергу сприятиме виробленню критеріїв оцінки процесів ідентифікації і відособлення, вивченню наявних моделей цих процесів.

Звернення ж до фахівців з проблеми гендерної ідентифікації і матеріалів їх досліджень дали нам змогу не просто зазирнути в цю тематику глибше, але і поставити її в центр нашого наукового дослідження. Так, у дослідженнях Ю.Е. Альшиної, В.О. Васютинського, А.С. Воловича, Т.С. Гурлевої, І.В. Романова, В.Г. Романової вивчались проблеми статево-рольової ідентичності підлітків. Разом із тим, проблема чинників становлення статево-рольової ідентифікації підлітків висвітлена недостатньо. Актуальними

залишаються питання, під впливом яких чинників відбувається становлення статево-рольової ідентифікації підлітків. Саме цьому власне і присвячена наша робота. Підходячи ж до формування методології дослідження, ми стикнулися з рядом концептуальних суперечностей у визначенні формальних ознак неблагополучних сімей, як таких (адже відбір генеральної сукупності досліджуваної групи мав складатися саме з підлітків з цих родин). Попри це, визначити сукупні формальні ознаки всіх неблагополучних родин і віднайти їх потрібну, а головне репрезентативну кількість в межах звичайної загальноосвітньої школи було досить важко (зокрема і через відсутність загальноприйнятих критеріїв). Так автори пішли шляхом укрупнення ознак зосередившись на низці загальних критеріїв. Одним з головних яких стала мононуклеарна родина (як самий простий тип родини неблагополучної) і родини де діти виховуються другим поколінням (дідусями – бабусями), а батьки знаходяться на заробітках (дистанційна родина).

Таким чином, об'єктом наукового інтересу авторів стала не кризова асоціальна неблагополучна сім'я, а сім'я неблагополучна перш за все по формальним ознакам (відсутність одного з батьків, або його дистанціювання від виховного процесу).

Ніхто не стане сперечатися з тим, що в ідеалі батьків має бути двоє, адже кожен з них виконує свою функцію яку не може виконати інший, з другого ж боку важко погодитися з тим, що дитя має зростати в умовах постійних конфліктів, сварок і ворожнечі між батьками. В обох випадках психіці дитини завдається невинна шкода, яка безумовна знаходить вираз як у процесах гендерної ідентифікації так і спонукає відособлення дитини, її усамітнення. Отже якщо кожна мононуклеарна родина є в чомусь нещасною і однозначно неблагополучною це ще не доводить те що всі цілісні нуклеарні родини є благополучними. Саме тому і визначення благополучності і не благополучності носить чисто формальний характер, а дані проведеного дослідження фіксують негаразди з гендерною ідентифікацією і тенденції відособлення як в контрольній так і в досліджуваній групах.

Отже для дослідження нами були відібрано 215 підлітків (учнів 7 і 8 класів) Старокостянтинівської школи № 7 (Хмельницька область). Регіон Західної України

був обраний, як ареал поширення дистанційних сімей (діти заробітчан). Половина з них (100 респондентів) – контрольна група – була дітьми із звичайних, нуклеарних родин, інша половина з родин мононуклеарних або неблагополучних I ступеня (100 респондентів). Вони склали досліджувану групу. Експертами у відборі досліджуваної групи підлітків із неблагополучних родин стали класні керівники 7 і 8 класів, шкільний психолог і завуч по виховній роботі школи.

Дослідна гіпотеза – за нашим припущенням процес гендерної ідентифікації у підлітків із неблагополучних сімей має свої особливості, що власне відображається як на характері ідентифікації так і на її перебігу, якій значно уповільнюється порівнюючи з нормою, застигає на етапі ідентифікації дитячого віку, або ж отримує нетипову спрямованість, яка корелює перш за все з віртуальними, а не реальними уявленнями.

Методика «Три дерева», перш за все, була залучена нами для виявлення специфіки ідентифікації у підлітків з різних досліджуваних груп. Важливо було виявити спільні і відмінні характеристики малюнків у процентному співвідношенні, що власне дозволило побачити як шукану специфіку, так і тенденції, описати різні типи ідентифікацій. Це стало можливим за допомогою аналізу кольорової гами малюнків, її насиченості, сюжету малюнків, диспозиції розташованих на ньому об'єктів, їх послідовність і пов'язаність. Особливо нашу увагу привернули «образ себе» дитини у вигляді дерева, його типологія, образ матері у вигляді дерева, додаткові фігури на малюнку.

Статистична обробка великого масиву показників малюнків дозволила досить чітко онаочила шукану специфіку, виявила кореляції, які дозволили типологізувати сукупними характеристиками різні види ідентифікацій. Чітко прослідковуються відмінності між типами. Звичайно, кожен малюнок залишається при цьому принципово індивідуальним витвором, якій відображає і ряд чисто суб'єктивних, особистісних рис. Мова йде про емоційність, темперамент дитини, її комунікативність, тощо. Однак ці показники ми брали до уваги лише у виключно загальному контексті, в сукупності взаємозв'язку потрібних нам констант.

Так, наприклад, ми звертали особливу увагу на надто мало насичений фарбами малюнок, перш за все, при наявності нетипової диспозиції об'єктів і проблемного, ізольованого розташування образу себе.

Таким чином, аналізуючи всю сукупність виділених ознак ми, перш за все, сконцентрували свою увагу на персоніфікації себе дитиною в образі дерева (що є проекцією особистісної гендерної ідентифікації в соціальній диспозиції власної родини) і її позиціонування по відношенню до інших фігур малюнка. Власне, через це, ми мали рішучість зробити спробу проаналізувати данні принципово якісного тесту кількісно. Як вже

можемо судити з результату, ця спроба виявилася досить результативною, адже, не вважаючи на суб'єктивні особливості і унікальність кожного малюнка, ми мали змогу віднайти, сумувати і оцінити наявність ознак які нас цікавили.

Перш ніж перейти до аналізу даних слід описати ті показники, які власно і вивчались нами в процесі дослідження означеної проблематики (поза увагою при цьому ми залишили великий обсяг матеріалу для суто психологічного матеріалу, якій однозначно є цікавим, але не стосується мети нашого дослідження).

Так, нами, перш за все, аналізувались:

1. Розташування об'єктів малюнку на аркуші паперу (структура малюнку);
2. Диспозиція зображених дерев по відношенню одне до одного;
3. Типологія зображених дерев;
4. Персоніфікація себе в тип дерева дитиною і її диспозиція в загальній композиції.

Вивчаючи типи дерев які діти найчастіше зображують на своїх малюнках вчені дійшли висновку, що зображення різних типів також має певну психоемоційну обумовленість. Але мова йде про те, що дитина персоніфікує себе і своїх значимих дорослих у вигляді тих дерев які їй вбачаються найбільш схожими, перш за все, по своїм смисло-чуттєвим характеристикам.

Так, багато опитаних, у вигляді берези, зображали переважно матір, дівчатка – себе, або значимого дорослого жіночої статі. Тут спрацьовував стереотип сприйняття берези як, перш за все, жіночого дерева, з яким асоціюються такі якості, як привабливість, вродливість, ніжність, чуттєвість, вразливість, лагідність, беззахисність тощо.

Діти зображаючи свою матір як березу, а батька як дуб, клен, тополь, відображають своїми малюнками традиційну гендерну диспозицію ролей обох батьків у родині. У цьому ж випадку ми можемо говорити і про типовий для повних, благополучних сімей, розподіл ролей (щоправда, остаточно зробити висновок про параметри мікроклімату в родині цього недостатньо і варто аналізувати також структуру розташування дерев, кольорову гаму і т.і.) [8, с.71].

З графіку очевидно, що типовою роллю матері є, переважно для дітей із контрольної групи, що обумовлюється перш за все тим, що в неповних родин, де дитину виховує переважно матір-одиначка, саме вона змушена брати на себе і функції батька, тобто виконувати контроль, санкціонування діяльності, надавати приклад прийняття рішення, ініціативності, відповідальності, мужності. Всі ці функції, які жінка змушена в силу обставин нав'язувати собі, в цілому, змінює образ жінки-матері в очах дитини. Так, вона значно втрачає фімінність, і в сприйнятті навіть сина - хлопчика, який, до того ж, силою обставин позбавлений адекватного уявлення

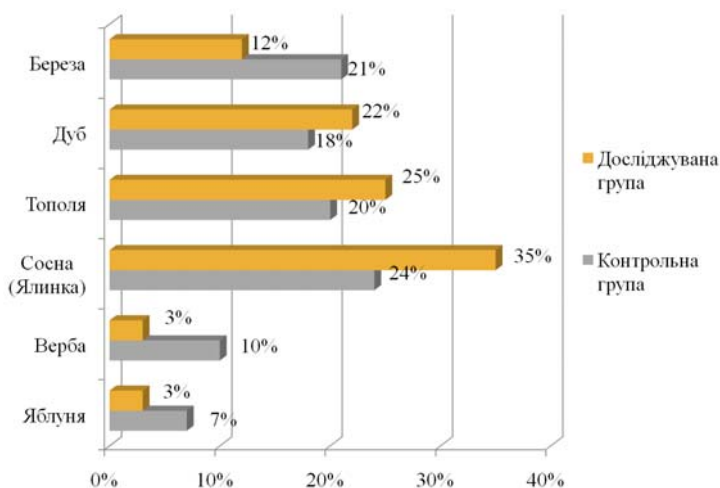
щодо оптимальних уявлень відносно гендерних стереотипів.

#### *Види зображених дерев.*

Для дітей з досліджуваної групи характерне сприйняття своїх близьких через образи сосни (третина опитаних), тополі, дуба тощо, що свідчить про те, що вони у сприйнятті дорослого більше тяжіють до сприйняття мускульних якостей і, переважно, незважаючи на те, що виховуються переважно матерями, або бабусями, а можливо саме завдяки цьому позбавлені адекватного уявлення щодо природних фемінних якостей. Деформація традиційних тендерних стереотипів і їх диспозиції у досліджуваної групи є несподіваною і для нас темою, яка видається тематикою окремого вивчення в межах вже іншого дисертаційного дослідження.

І хоча можливо робити висновок про деформацію тендерних стереотипів у досліджуваної групи робити дещо зарано, адже це потребує системного вивчення, однак тенденція очевидна і вельми актуальна саме в контексті нашої проблематики.

Саме з позиції досліджуваної нами теми слід зазначити, що деформація тендерних уявлень в свідомості підлітка не може не відобразитися на процесі ідентифікації, адже ідентифікація тендерна сама по собі не є простим процесом, а лежить в основі ідентифікації особистості як такої. І, хоча ця первинна ідентифікація має і фізіологічну природу, саме цей факт впливає на те, що цей рівень ідентифікації ще дитини стає базисом для подальшого процесу ідентифікації, адже ідентифікуючи себе як істота певної статі дитина, перш за все, персоніфікує себе зі значимими дорослим своєї статі [3, с. 10]. Актуалізація же тендерної ідентифікації відбувається під час диспозиції себе дитиною зі значимим дорослим статі протилежної. Так формуються не тільки об'єкти уявлення про функції, статуси і ролі обох статей, але й формується об'єктивований образ себе, типові гендерні ідентифікаційні характеристики. Саме



тому «відсутність одного з батьків, суттєво впливаючи на гендерну ідентифікацію, спричиняє дисбаланс всього комплексу

ідентифікацій у їх і без того складному взаємозв'язку» [4, с. 13].

Однак типологія дерев в уявленні підлітка несе не тільки гендерну специфікацію, але і перш за все може бути інтерпретоване через функції дерев, відбудову лінгвокультурного, асоціативного ряду за методикою Обухова Л.Я.

Так, в розумінні автора методики зображення сосна наприклад, видає в дитині бажання наділити образ людини уособлений через тип дерева рисами цілеспрямованості, відповідальності, серйозності, авторитету, наполегливості. Зображення пухнастої невеличкої ялинки подібне, але більш пом'якшений образ якому також притаманні комунікативність, дружність, щирість [10, с.130]. Слід відзначити, що більшість дітей, особливо з досліджуваної групи зображали себе в образі малої ялинки, тоді як своїх значимих дорослих часто великим ялинками (соснами). Подібна ситуація прямує вказує і на позитивну ідентифікацію себе з дорослими, зображеними у вигляді ялинки. Дитина, малюючи дорослого – ялинку, теж хоче бути в майбутньому такою ж відповідальною, самодостатньою, захищеною (важливий момент, на якій варто звернути увагу – ялинки мають колючки, отже вони захищені), цілеспрямованою і т.д. Той момент, що дитина з досліджуваної групи «зображає часто хвойні дерева само по собі свідчить і про потребу в самозахисті, актуалізованій захисній функції [12, с.132]». Подібна ознака тісно корелює і з попередніми характеристиками досліджуваної групи. Так це з одного боку пояснює, а з другого боку детермінує такі якості як замкненість, інтроверсія, відповідальність, схильність до самоаналізу і критицизм. Дитина, концентруючись на своєму внутрішньому світі і відособлюючись від співтовариства ровесників, мовби постійно очікує на удар ззовні. Зовнішній світ мовби ворожий до неї, саме тому вона замикається на собі, самоізолюється. Готовність до боротьби з негараздами, активований самозахист, сприйняття життя як поле бою, характерно для дітей зображених контурні, або слабо расфарбовані стрункі гостроверхі ялинки з особливо гострими різкими гілками.

Однак, саме ці риси роблять таких підлітків доросліше і свідоміше ровесників, формують в них відповідальність, усвідомлення того що треба покладатись тільки на себе. У цілому ці риси первинно не мають в собі нічого асоціального, «але при створенні певних умов саме вони стають підставою для розвитку в дитині егоїзму, конформізму, споживацтва, і т.д.» [1, с. 44].

Цікаво відмітити, що для контрольної групи характерні, крім пріоритету фемінних дерев (що в відображає, як міцний зв'язок з матір'ю (що ще природно в такому віці), і адекватні гендерні уявлення, що свідчить і (на основі асоціативного ряду зображених дерев) про припис значимим дорослим таких якостей

як: відкритість, щирість, реалізованість, соціальне визнання, активність, комунікативність, оптимізм, тощо. Особливо означені в останнє риси стосується випадку «коли зображується дерево з фруктами (яблуна, груша і т.д.). Персоніфікований у такий тип дерева дорослий користується не просто любов'ю і повагою дитини, а й щирим захопленням і повним визнанням [9, с. 21].

Діти можуть по-різному сприймати своїх значимих дорослих і у випадку коли вони навіть ними не захоплюються так чи інакше вони ідентифікують себе саме з ними. У випадку ж, коли зображується фруктове дерево, мова йде навіть, можливо, і про надмірну ідеалізацію такого дорослого. Збільшена ж увага до себе, а іноді й переоцінка себе, часто гординя і комплекс зверхності також часто знаходять вияв у випадках, коли сама дитина зображує себе як фруктове дерево. Такі малюнки однак, як ми бачимо, зосереджені переважно в контрольній групі.

Для досліджуваної групи ж притаманна інша ситуація. Так, діти часто зображують себе одним типом зі значимим дорослим (часто з боку цього дорослого). З попереднього малюнку нам відомо, що переважно цим деревом є ялинка і, оскільки ми вище вже аналізували цей випадок, не будемо на ньому зосереджуватись.

Таким чином, увага дітей контрольної групи до різнотипних дерев свідчить не тільки про їх різносторонність, але й підтверджує тезу про інтенсивність їх загального розвитку, адже зображення різнотипних дерев свідчить про перехід в ту фазу ідентифікаційного процесу, коли підліток відокремлює себе від батьків і намагається самоствердитись у власному самовизначенні, яке ж до того, за типовою схемою, має бути своїм, унікальним, чимось неповторним. І не проблема, що при цьому ці перші пошуки власної унікальності є часто тривіальним і вкладаються у задані схеми і шаблони ідентифікації підлітків, важливе те, що цей пошук розпочинається і у підлітків із нормальних повних родин, і є набагато більше зразків і варіантів для ідентифікації ніж у підлітків із сімей неблагополучних.

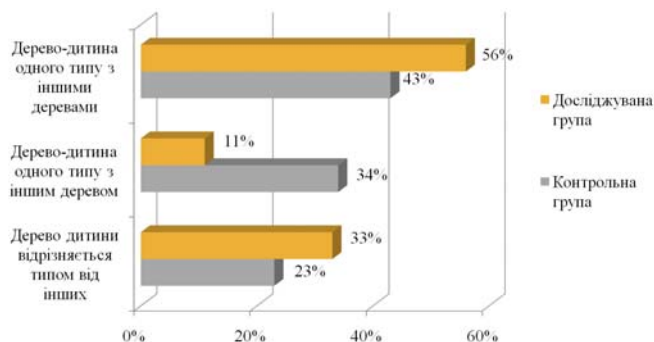
І питання не тільки в тому, що «мовби відірвавшись від гендерної ідентифікації родинної, підлітки із повних родин не так легко потрапляють в широкі обійми ідентифікаційних моделей мас-культури, а в тому, що навіть і вибір такої популярної, в молодіжному середовищі, ідентифікації є, для останніх, переважно явищем тимчасовим, перманентним, переживши який вони продовжать свою культурацію по типовій траєкторії, яка задана психокультурним кодом нормальної традиційної родини» [6, с. 16].

Підлітки ж з сімей неблагополучних часто позбавлені цього шансу, адже маючи деформовану психоматрицю гендерної диспозиційної структури родини, мають більше

шансів так остаточно і переступати складний етап переходу.

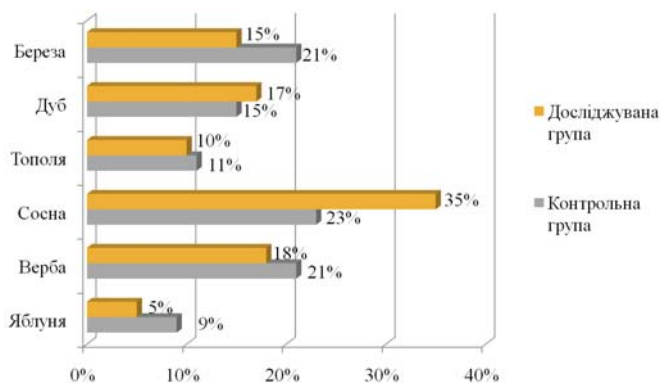
Отже, як очевидно, «порушена диспозиція тендерних ролей у родині, що, перш за все, позначається на функціональності родини, впливає не тільки на зміст ідентифікації, скільки на інтенсивність її перебігу, детермінуючи затримку останньої на певній стадії первинної ідентифікації [8, с. 32].

Зображення ж дітьми часто саме ялинок і сосен в цьому контексті свідчить і про те, що діти досліджуваної групи в більшості не тільки не шукають інших варіантів ідентифікації, але і позбавлені можливостей цього пошуку в силу психоемоційного клімату в родині (це очевидно через активовану функцію самозахисту, яка



виключає відкритість і формує упередженість).

Попри це ми фіксуємо і інший момент, якій, на перший погляд, може видатися навіть несподіваним. Так, означені моменти свідчать про те, що саме дітям з досліджуваної групи притаманна більша прив'язаність і залежність від власної родини, бажання її захистити. Відособлення, як від групи однокласників (подібна тенденція далі підтверджується даними соціометрії, але на наш погляд



обумовлюється не скільки статусом родини, скільки часто замкненістю або конфліктністю таких дітей), штовхає таку дитину в обійми родини, де підліток, часто позбавлений спілкування і розуміння, самоізолюється ще більше.

Альтернативною референтною групою часто стає група вуличних дітей з подібних за статусом родин. Діти позбавлені адекватної опіки і піклування, на вулиці знаходять не тільки

розуміння, але й часто визнання і навіть статус. Діяльність же подібних угруповань є плацдармом криміналізації підлітків, осередків наркоманізації молоді. Однак, це видається вже темою окремого дослідження.

Прив'язаність до родини і, разом з цим, часто ізольованість в ній, з огляду на психоемоційний портрет дітей з досліджуваної групи не видається протиріччям. Так, з часом хвороблива і невиправдана прив'язаність змінюється відкритим антагонізмом і дитина, так і не отримавши належне в родині, шукає за її межами, а саме в мас-культурі і вуличному середовищі. У дітей з повних родин теж триває цей процес дистанціювання з родиною, але на відміну від неблагополучних підлітків, вони дистанціюються лише формально, залишаючись, перш за все, психоемоційно вбудованими в структурну диспозицію сімейної організації.

Важливим показником онаочуючим подібну ситуацію внутрішньо сімейного відособлення є аспект позиціонування дерева – дитини на малюнку.

Розглянемо для цього графік наведений нижче.

*Тип дерева-дитини в диспозиції інших дерев.*

Як видно з даних, саме в досліджуваній групі дерево дитини часто зображено поряд з деревом тотожного типу. В контрольній групі інша ситуація, так як тут частіше діти зображали себе деревом одного типу з іншими двома деревами, або ж взагалі деревом несхожим на інші.

Однак, перш ніж робити однозначні висновки щодо специфіки ідентифікації, звернемось до центральної схеми нашого дослідження, а саме до типу дерев з якими себе ідентифікують опитані обох груп найчастіше.

*Тип дерева з яким дитина себе ідентифікує.*

Як видно з таблиці, діти з досліджуваної групи більше ніж як у третині випадків ідентифікують себе з ялинкою чи сосною, менше з дубом, вербою, березою. Подібний розподіл лише підтверджує наші попередні висновки. Так, діти з контрольної групи, хоча теж достатньо часто зображають себе ялиною все ж таки сумарно пріоритет належить деревам фемінного типу, як то вже згадувані нами верба, береза, яблуня. Увагу аналізу подібному пріоритету ми вже приділяли вище.

Досить високої відсоток хвойних дерев в обох групах може вказувати, в певних випадках, як на певний ступінь загальної тривожності, замкненості і травмованості дітей, так і на відповідальність дітей, їх серйозність, зосередженість, практицизм (мова в даному видку йде про ті малюнки де ялинка зображена без гострих кутів, невеличкою, поміж тотожних ялинок-батьків, навіть схематичність зображення в цьому

випадку невілюється, при наявності насиченої розфарбованості, і дозволяє трактувати ідентифікаційну специфіку інакше).

Наша зосереджена увага на різності зображення ялинок дозволила дійти висновку, що цей показник треба все ж таки розглядати узагальнено, в цілому, хоча вже сама пріоритетність такого типу дерева для досліджуваної групи і дозволила зробити певні висновки і користуватися ними, аналізуючи показники саме цієї групи.

Важливо відмітити, що ялинка набрала потужний відсоток і з причин своєї позагендерності. Так, ялинкою себе зображали як хлопчики, так і дівчатка, що очевидно з наведеної нижче схеми. Гендерний же характер ідентифікації можна було визначити у цьому випадку тільки індивідуально, аналізуючи тип дерева значимого дорослого цієї ж статі і його наближеність до дерева дитини.

В цьому контексті слід проаналізувати карту гендерного розподілу в цілому.

Звернемося до малюнка.

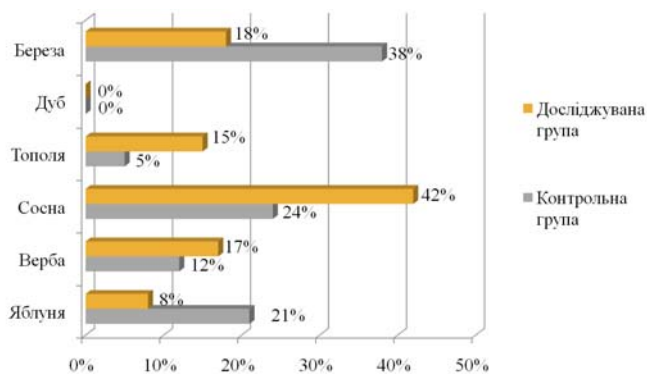
*Ідентифікація дівчат себе з певним типом дерева.*

*Ідентифікація хлопців себе з певним типом дерева.*

Як бачимо з графіків, і дівчата і хлопці майже однаково часто порівнюють себе з ялинкою. Правда, для досліджуваної групи в цьому питанні притаманний гендерний паритет (мова йде про те, що і хлопці і дівчата цієї групи роблять це однаково часто, в той час як для контрольної групи це однозначно більше мускулінний тип дерева (хлопці обирають ялинку за свій тип деревам в раз частіше ніж дівчата тієї ж групи).

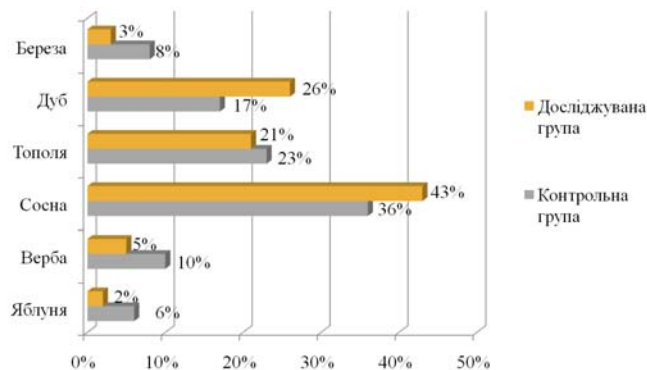
Ця закономірність, у сукупності з тим фактом, що навіть дівчата з досліджуваної групи рідко обирають фемінні дерева (не кажучи вже про хлопців), свідчить про вірність попередніх наших висновків щодо певної деформування гендерних уявлень у дітей досліджуваної групи.

При умові, що ми беремо показники контрольної групи за норму, до цього висновку можна лише додати той факт, що



проблемнішими в сфері власної гендерної ідентифікації уявляються якраз дівчата. Їх схильність в досліджуваній групі зображати

себе ялинкою свідчить про нетипове формування гендерних уявлень, що в не

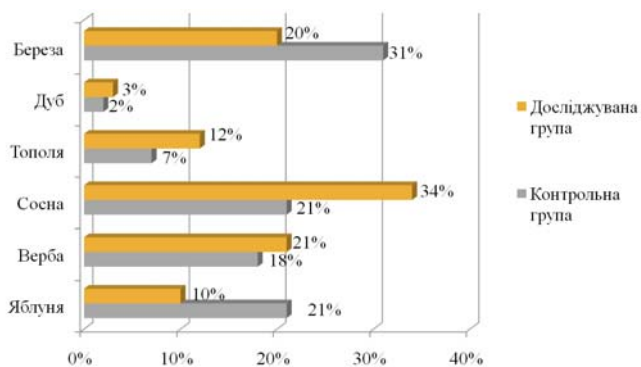


останню чергу негативно позначається на ідентифікації.

Глибше однак цю тему можна дослідити, а також і підтвердити, звернувшись до теми зображення матері в тому чи іншому типі дерева.

Звернемось до даних дослідження. Так, як видно з наведених нижче даних, діти з контрольної групи зображають матір переважно фемінними деревами і тільки третина опитаних ялинкою. Слід додати, що найчастіше в контрольній групі це трапляється в ситуації зображення всієї родини у вигляді ялинок (для визначення цього нами проаналізовано двовимірний розподіл обраних ознак).

У досліджуваній групі ми фіксуємо іншу ситуацію. Так, діти з цієї групи зображають матір



значно частіше і не тільки у випадках однотипності дерев, а частіше у ситуації коли ялинкою ж зображують і себе. Отже, виявляється, що діада матір-дитина на малюнках досліджуваної груп неомовби протиставляється третьому учаснику композиції. Оскільки часто таким учасником є тьотя, мамина подруга, двоюрідна брат чи сестра, бабуся, дідусь тощо, то подібний момент видається цілком зрозумілим. Адже, приписуючи третю особу дитина це робить переважно покладаючись на формальні ознаки присутності цього третього у родині, іноді навіть не скільки вигадуючи його самого скільки модулюючи бажане для нього його присутність у родині. Дитина, таким чином, усвідомлюючи

необхідність третьої особи створює його сама для себе. Ситуація ж з малюнком де діада однотипно зображених матері і дитини відстоїть від третього дерева відображає, подекуди, не тільки ізольованість цієї діади від третьої особи і його формальність, а часто відображає і внутрішньо сімейний конфлікт діади із зовнішнім світом.

Цікавим фактом є і той момент, що частина дітей зображають матір у вигляді дуба чи клена (!), тобто, мускулінного дерева. Аналізуючи подібну ситуацію в обох групах ми помічаємо, що цей випадок стосується знову ж композиції однотипних дерев і свідчить скоріше про загальний психоемоційний клімат у родині, ціннісні пріоритети і цілі сім'ї.

Таким чином, аналіз результатів дослідження підтвердив наше припущення щодо того, що досліджуваній групі гендерна ідентифікація знаходиться переважно на попередньому своєму етапі і є таким типом ідентифікації при якому дитина ідентифікує себе попри все зі значимим дорослим, при чому не завжди з дорослим своєї статі, що у випадку з діадою матір-син позбавляє першу часто рис фемінності спричиняє і деформацію гендерних уявлень у дитини.

Саме ця схема, яскравіше за інших, доводить нам вірність нашого погляду на проблему адже онаочує специфіку ідентифікації обох вивчаємих нами груп. Очевидно, що в контрольній групі гендерна ідентифікація триває за типовою схемою, відображає варіативність ідентифікаційної поведінки підлітка на цьому етапі розвитку, тоді як в досліджуваній групі ми фіксуємо дещо іншу модель гендерної ідентифікації, більш одноманітний перебіг, застиглість на певній позиції, єдиний часто деприваційний психоемоційний фон.

Факт же усвідомлення власної невідповідності спричиняє кризу відчуження не тільки з власною родиною, але й з оточенням підлітків де дитина починає почувати себе ізолятом. Часто ранній досвід дериваційних умов первинної соціалізації спрямовує процес ідентифікації по соціально кризовим моделям, створюючи передумови для криміналізації підлітка. Подальша корекція ідентифікації і реабілітація (по потребі) була б можлива за підтримки освітніх закладів і центрів позашкільної роботи з дітьми, органів соціальної опіки і волонтерської служби тощо. Проведене дослідження в подальшому має послуговуватися саме для діагностики проблемних фаз і моделей ідентифікації підлітків із неблагополучних родин, сприятиме впровадженню реабілітаційних заходів по корекції ідентифікації на ранніх стадіях.

### Список використаної літератури

1. Агеев В.С. Психологические и социальные функции полоролевых стереотипов / В.С. Агеев // Вопросы психологии, - 1987. - № 2. – С.152-158.
2. Алешина Ю.Е. Проблемы усвоения ролей мужчины и женщины / Ю.Е. Алешина, А.С. Волович // Социологические исследования, - № 4. - 1991. - С. 74-82.
3. Балакирева О.Н. Жизненные пути молодёжи как объект социологического исследования / О.Н. Балакирева // Молодь України: стан, проблеми, шляхи розв'язання . – К., 1992.
4. Исаев Д.Н. Половое воспитание детей / Д.Н. Исаев, Б.Е. Каган. - Л. : Медицина, 1988. – 160 с.
5. Каган В.Е. Семейные и полоролевые установки у подростков / В.Е. Каган // Вопросы психологии. — 1987. – С. 54-61.
6. Лосева В.К.: Рисуем семью: диагностика семейных отношений. / В.К. Лосева. - М. : М.А.П.О., 1995.
7. Мухина В.С. Основы воспитания и развития личности подростка в условиях временных объединений / В.С. Мухина // Развитие личности. - 1999. - № 3. - С. 4-6.
8. Москаленко В.В. Особливості структури гендерних образів в уявленнях підлітків / В.В. Москаленко, В.Г. Романова // Психологія. Соціологія. Зб. наукових праць НПУ ім. М. Драгоманова. Вип. 14. – К. : НПУ ім. Драгоманова, - 2001. – С. 138-153.
9. Обухов Я.Л. Символдрама кататимно-имагинативная психотерапия детей и подростков / Я.Л. Обухов - М. : Эйдос", 1997.
10. Романова В.Г. Дослідження андрогінності в гендерній ідентифікації підлітків / В.Г. Романова // Психологія. Соціологія Зб. наукових праць НПУ ім. М. Драгоманова. Вип. 13. – К. : НПУ ім. Драгоманова. - 2001. – С. 292-309.
11. Юферова Т.И. Образы мужчин и женщин в сознании подростков / Т.И. Юферова // Вопросы психологии. - 1985. - № 3. – С. 68-75.
12. Corboz R.J., Gnos, P.U.: Der Dreibaumtest in der Volksschule. Acta paedopsychiat. 46 (1980) 83-92.
13. Klessmann E.: Das Katathymes Bilderleben als Spiegel gestürter Familienbeziehungen bei Kindern und Jugendlichen. In Leuner, H.: Katathymes Bilderleben - Ergebnisse in Theorie und Praxis, 3. Aufl. Huber, Bern 1990.