

## ПСИХОЛОГІЧНА БЕЗПЕКА ОСОБИСТОСТІ В УМОВАХ СОЦІАЛЬНО-ПОЛІТИЧНОЇ НЕСТАБІЛЬНОСТІ

О. О. ПТИЦИН,  
Н. В. ВОЛИНЕЦЬ

Соціально-політична нестабільність завжди пов'язана з різного роду конфліктами, саме поняття конфлікту визначається, як зіткнення між представниками різних сторін на основі їхніх поглядів та інтересів. Війни і революції, бунти є крайніми проявами конфліктів. Ці явища несуть пряму загрозу особистості проте небезпека пов'язана не тільки із загрозами життю і майновим цінностям, але й загрожує психологічній рівновазі як суспільства в цілому так і кожного індивіда окремо.

Й. Лагмйєр та З. Матейчек зазначають: „Депривація – це психічний стан, коли суб'єкт не має змоги задовольняти деякі свої основні (життєві) психічні потреби достатньою мірою впродовж тривалого часу”. Тобто йдеться про втрату чогось такого, що необхідно індивіду для задоволення певних важливих потреб. Це призводить до різних моральних і психологічних відхилень у поведінці та діяльності [3, с. 809].

Феномен депривації здебільшого розглядається стосовно розвитку особистості малолітніх дітей і їхньому становленню як членів суспільства. Дослідження різних видів депривації можна знайти в працях таких дослідників, як: О. Асмолов, Е. Берн, Дж. Боулді, Л. Варава, О. Гордєєва, Я. Гошовський, Ю. Дмитрієв, М. Єрмаков, Т. Зелінська, Д. Кун, Й. Лангмейєр, А. Маслюк, З. Матейчек, В. Москалець, А. Прихожан, Ю. Терлецька та ін.

Події, що відбуваються на сході нашої держави є яскравим прикладом того, що соціально-політичні конфлікти несуть небезпеку для кожного члена суспільства. Якщо розглянути специфіку ведення бойових дій у Донецькій та Луганській областях, то можна побачити, що є військові частини, які безпосередньо розташовані на лінії зіткнення і ті, що розташовані далі від лінії розмежування. І якщо для перших основна небезпека проявляється у можливості бути вбитим, то для інших – соціальна депривація починає нести свою специфічну загрозу.

Тому **метою статті** є розкриття особливостей психологічного впливу соціальної депривації на військовослужбовців, які виконують завдання у зоні антитерористичної операції.

Під явищем соціальної депривації розуміється обмежене або повна відсутність контактів особи або групи осіб із суспільством. Також соціальну депривацію можна розрізнити за ступенем жорсткості, за тим, хто є ініціатором ізоляції. Залежно від цього можна виділити такі різновиди соціальної депривації.

1. Вимушена, коли людина чи група осіб цілковито позбавлені зв'язків із суспільством по незалежним від них причин (жертви корабельних катастроф).

2. Примусова ізоляція – коли суспільство виокремлює людей, незалежно від їхнього бажання (засуджені).

3. Добровільна ізоляція (відлюдники).

4. Добровільно-примусова ізоляція, коли для досягнення певної мети є необхідність суттєво обмежити контакти із звичним оточенням.

Стосовно виконання військовослужбовцями службових і бойових завдань явище соціальної депривації можна розглядати відносно неможливості реалізації певних моделей поведінки, суспільно бажаної реакції і підкріплюючими її стимулами, і як наслідок виникнення депривації; взаємозв'язок між зниженням мотивації особистості в умовах не тільки повного припинення задоволення потреби, але й в умовах суттєвого зниження задоволення потреб.

Теоретичною базою дослідження можуть бути праці, спрямовані на дослідження впливу групової ізоляції на виникнення феномена соціальної депривації і, як наслідок змін, в сфері міжособистісних стосунків, психологічного самопочуття членів групи, що перебувають у тимчасовій ізоляції від суспільства.

Питання соціальної депривації в контексті військової служби в науковій літературі зустрічається доволі рідко і зазвичай, розглядають загальнопсихологічні і медико-фізіологічні дослідження військових моряків. Наприклад, у книзі, що написана групою авторів Г. Броневіцьким, Ю. Зуєвим, О. Столяренко „Основи військово-морської психології”, розглядаються психологічні

особливості проходження військової служби на кораблях та підводних човнах військово-морських сил Радянського Союзу [2]. В сучасних умовах дослідження проблеми соціальної депривації стосовно психологічних особливостей проходження військової служби в закритих гарнізонах проводилися Н. Андріяною [1]. В статті розглядаються особливості проходження військової служби військовослужбовцями внутрішніх військ Російської Федерації на Північному Кавказі, після закінчення війни. В нашій державі соціальної депривації розглядалися щодо військовослужбовців строкової служби, підходами до вивчення проблеми впливу деприваційної травми на адаптаційні розлади займалася О. Шелестова [5]. В своїй роботі автор розглядала особливості адаптації військовослужбовців строкової служби до нових для них умов перебування у військовому підрозділі.

Військова служба як вид діяльності зумовлює певні обмеження для військовослужбовців як членів суспільства, тобто особистість усвідомлює (добровільно здійснює вибір професії) обмеження, які пов'язані з військовою службою. Отже, розглядаючи психологічні стани військовослужбовців, які виконують службові обов'язки в рамках проведення антитерористичної операції, можна говорити про добровільно-примусову депривацію в умовах, що створені штучно, оскільки військовослужбовці підрозділів, які були переміщені на Схід нашої держави, обмежені не тільки в спілкуванні з рідними і близькими, а й враховуючи особливості конфлікту з місцевим населенням. Тобто коло спілкування більшості військовослужбовців звужується до розмірів підрозділу.

Досліджень, які розглядали явище соціальної депривації в умовах ведення бойових дій, серед вітчизняних наукових праць не знайдено, тому актуальність дослідження полягає у з'ясуванні впливу соціальної депривації на військовослужбовців за відсутності активних бойових дій при потребі постійної готовності до їх ведення.

В опитуванні приймали участь 50 військовослужбовців віком від 20 до 42 років. Для дослідження використовувалися анкета, розроблена для з'ясування ступеня задоволення умовами перебування, та опитувальник Л. Кулікова – [4] – методика діагностики домінуючого настрою (діагностика домінуючого настрою).

Серед факторів, які спричиняють соціальну депривацію, можна виділити:

- час перебування в районі виконання завдань часто перевищує 3 місячний термін;
- заміна військовослужбовців відбувається нерівномірно (строк перебування у всіх різний);
- військовослужбовцям забороняється покидання табору без відома командира підрозділу;
- заборона розголошення будь-якої інформації як про підрозділ загалом, так і про себе особисто;

- жорстке обмеження використання засобів стільникового зв'язку для спілкування з рідними та близькими (як у районі виконання, так і в розташуванні підрозділу мати мобільний телефон при собі суворо забороняється).

Розглянувши більш детально особливості перебування військовослужбовців в районах виконання завдань можна побачити, що як і на кораблі капітан „перший після Бога”, так і під час виконання завдань командир є єдиним начальником для свого підрозділу, в облаштуванні побутових умов приймають участь всі (обмежена кількість особового складу не завжди дає змогу розподіляти людей). Обмежені розміри табору також впливають на психологічний стан не найкращим чином, покидати межі заборонено, а коли протягом кількох місяців вас оточують одні і ті самі речі, це також вносить свій негатив.

Особливим фактором є момент постійного перебування у військовій формі, тобто постійне виконання службових обов'язків в умовах вкрай обмеженому часі для задоволення власних потреб.

Додаткового напруження додає неможливість повідомити про свій стан та самопочуття. Після перегляду новин у рідних та близьких військовослужбовців виникає бажання переконатися, що у них все гаразд, а оскільки місце свого перебування повідомляти заборонено і користуватись телефоном у межах табору також заборонено, 100 % опитаних військовослужбовців заявили, що можливість спілкування з рідними та близькими для них дуже важлива, і обмеження мають негативний вплив.

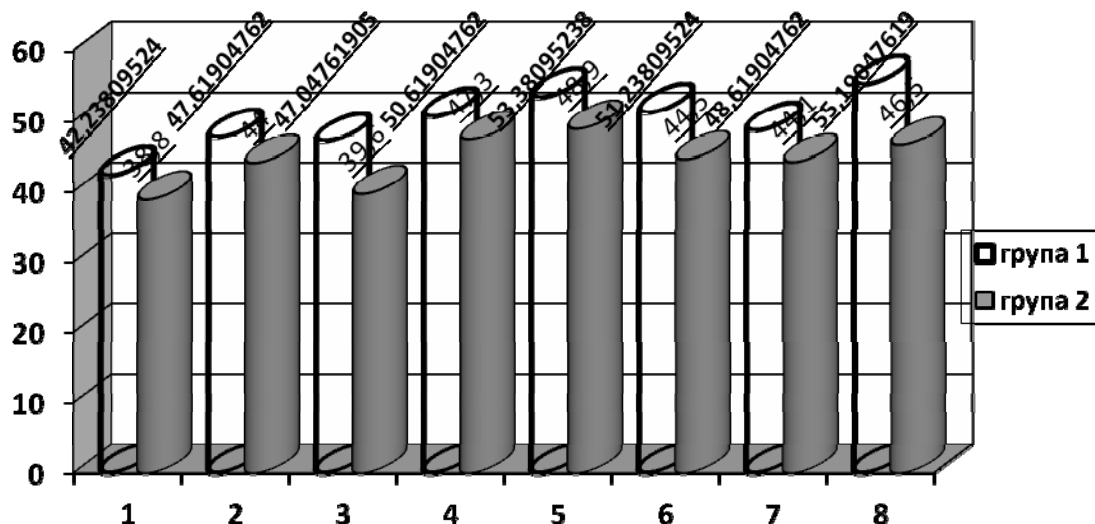
Нерівномірність проведення ротації особового складу впливає на відчуття соціальної справедливості серед військовослужбовців – це турбує 84% опитаних.

В процесі дослідження особовий склад був поділений на дві групи. До першої групи увійшли ті військовослужбовці, які перебували в районі виконання завдань не більше 2-х разів, причому на цей час термін їхнього перебування не перевищує 3-х місяців та ті, хто перебувають в районі менше місяця, другу групу склали ті, хто перебуває безперервно більше 3-х, але менше 6-ти місяців, і ті, хто перебуває в районі 3 місяці і приїздили сюди 3 й більше разів.

Результати дослідження за методикою діагностики домінуючого настрою Л. Кулікова у військовослужбовців представлено на рисунку 1.

Ця методика має 8 шкал (високі оцінки більше – 60 балів, низькі менше – 40): шкала 1: активне-пасивне відношення до життєвої ситуації, шкала 2: бадьорість-пригнічення, шкала 3: тонус високий-низький, шкала 4: розкутість-напруженість, шкала 5: спокій-тривога, шкала 6: стійкість-

нестійкість емоційного тону, шкала 7: задоволеність-незадоволеність життям у цілому (його ходом, процесом самореалізації), контрольна шкала 8: позитивний-негативний Я-образ.



**Рис. 1. Результати дослідження домінуючого настрою у військовослужбовців за методикою діагностики Л. Кулікова**

На діаграмі (рис. 1) показано співвідношення середніх показників – за кожною шкалою, між групами. Показники 1 групи на середньому рівні, а 2 групи – на низькому і за шкалою 1, у представників 2 групи можна діагностувати знижену емоційну стійкість, легке виникнення емоційного збудження, підвищену дратівливість, переважання негативного емоційного фону, за шкалою 3 проявляється незібраність, в'ялість, інертність. Схильність проявляти астеничні реакції на труднощі, що виникають.

Підсумовуючи, можна сказати, що соціальна депривація у військовослужбовців, хоча відразу і не викликає якоїсь небезпеки, але з часом, напруження, незадоволення і обмеження починають негативно впливати на особистість окремо й колектив в цілому, знижуючи рівень активності на протидію негативним впливам оточуючого середовища, знижуючи працездатність, уважність, мотивацію до діяльності, як наслідок – небажання розвиватися і самовдосконалюватися, що приводить до негативного емоційного фону, який приводить до неготовності вчасно активізуватися і мобілізуватися та адекватно протидіяти загрозам і викликам, які впливають на психологічну безпеку особистості в сучасних умовах.

Таким чином, соціальну депривацію потрібно більш детально досліджувати, виявляти її чинники і складові та виробляти стратегію при зменшенні її негативного впливу, підвищуючи тим самим психологічну безпеку, а відтак і фізичну безпеку кожної особистості.

#### Список використаної літератури:

1. Андриянова Н. А. Феномен социальной депривации в военно-профессиональной деятельности: опыт осмысления / Н. А. Андриянова // Психопедагогика в правоохранительных органах. – 2015. – № 3 (62). – С. 67–72.
2. Броневицкий Г. А. Основы военно-морской психологии / Г. А. Броневицкий, Ю. П. Зуев, А. М. Столяренко ; [под общ. ред. В. М. Гришанова]. – М. : Воениздат, 1977. – 192 с.
3. Варій М. Й. Загальна психологія : [навчальний посібник] ; 2-ге видан., випр. і доп. / М. Й. Варій. – К. : „Центр учбової літератури”, 2007. – 968 с.
4. Куликов Л. В. Психология настроения / Л. В. Куликов. – СПб. : Изд-во СПбГУ, 1997. – 228 с.
5. Шелестова О. В. Науково-теоретичні підходи до вивчення проблеми впливу деприваційної травми на адаптаційні розлади військовослужбовців [Електронний ресурс] / О. В. Шелестова // Проблеми сучасної психології. – 2013. – Вип. 22. – С. 666–678. – Режим доступу : [http://nbuv.gov.ua/UJRN/Pspj\\_2013\\_22\\_57](http://nbuv.gov.ua/UJRN/Pspj_2013_22_57).