

РЕЗУЛЬТАТИ ЕМПІРИЧНОГО ДОСЛІДЖЕННЯ ВПЛИВУ БАТЬКІВСЬКИХ СТОСУНКІВ НА СТАНОВЛЕННЯ ОСОБИСТОСТІ МОЛОДШОГО ШКОЛЯРА

А. В. ПАСІЧНИК
Н. В. ВОЛИНЕЦЬ

Сім'я є природним середовищем первинної соціалізації дитини, джерелом її матеріальної та емоційної підтримки, засобом збереження і передавання культурних цінностей від покоління до покоління. З перших днів появи дитини на світ сім'я покликана готувати її до життя та практичної діяльності, в домашніх умовах забезпечити розумну організацію її життя, допомогти засвоїти позитивний досвід старших поколінь, набути власного досвіду поведінки і діяльності.

Сьогодні сім'я переживає значні труднощі, що значною мірою зумовлено кризовими явищами, притаманними українському суспільству в цілому, що негативно позначаються на внутрішньо сімейній атмосфері, знижують дієвість виховної функції сім'ї, вносять далеко не завжди педагогічно виправдані зміни в її зміст, призводять до того, що сімейне виховання стає об'єктом критики з боку держави, яка вимагає підвищення відповідальності батьків за виховання дітей. Проблеми сімейного виховання завжди привертала увагу педагогічної науки, адже сім'я – один із найважливіших виховних інститутів, значення якого для особистості важко переоцінити. Е. Берджесс визначав сім'ю як „об'єднання взаємодіючих осіб”. Він розглядав сімейні ролі як динамічні, і вважав, що поведінка або реакції однієї людини в сімейній ролі можуть змінити зразки взаємодії членів сім'ї [1].

У роботах вітчизняних та зарубіжних психологів Ж. Бенвеню, Р. Бендлер, А. Болдуін, М. Боришевського, С. Броді, Г. Варги, Дж. Вікленд Дж. Гріндер,, Д. Джексон, Е. Ейдемільера, О. Захарова, Дж. Левінгер, А. Лічко, О. Насонової, В. Сатір, А. Співаковської, В. Століна, О. Шарган, Дж. Уотсон, В. Юстицькіса та ін. описано особливості розвитку особистості дитини від стилю виховання в сім'ї, типів батьківського ставлення до дитини, родинного спілкування, характеру подружніх стосунків, особистісних якостей батьків.

Ставлення батьків до дитини має особливе значення під час вікових криз розвитку, зокрема, і протягом молодшого шкільного віку. Важливою характеристикою виховання є наявність стилю, притаманного батькам, певний характер взаємодії з дитиною. Молодший шкільний вік особливий період у соціалізації дитини, що визначається її новим соціальним статусом школяра. Правильне виховання дітей у початкових класах дуже важливе, тому що саме тут закладаються ті психічні якості, на основі яких і формується характер у підлітковому та юнацькому віці. Вступ до школи викликає в житті дитини певні труднощі, тому так важлива підтримка, допомога та адекватне ставлення батьків до дитини у даний період. Однак, деякі аспекти, що пов'язані зі складом сім'ї, станом її внутрішніх взаємин чи нерівними позиціями батьків у вихованні, можуть призводити до порушень у поведінці дітей і навіть до негативних явищ у розвитку їх психічного здоров'я.

Мета статті полягає у висвітленні результатів емпіричного дослідження впливу батьківських стосунків на становлення особистості молодшого школяра.

Емпіричне дослідження впливу батьківських стосунків на становлення особистості молодшого школяра складалося з дослідження міжособистісних відносин у сім'ї, рівня задоволеності шлюбом, рівня тривожності та агресії у дитини, домінування вад особистого розвитку дитини; аналізу та інтерпретації результатів. Для проведення психодіагностичного дослідження молодших школярів було використано наступні стандартизовані методики: діагностика вад особистісного розвитку (ДВОР) З. Карпенко, методика дослідження рівня реактивної тривожності (шкала Дж. Тейлора), діагностика стану агресії (опитувальник Басса-Дарки). Для дослідження батьків молодших школярів було проведено діагностику міжособистісних відносин (модифікований варіант інтерперсональної діагностики Т. Лірі), тест-опитувальник „Задоволеність шлюбом” В. Століна, Т. Романової, Г. Бутенко [2, 3]. Дослідження проводилось у березні-квітні 2018 року в загальноосвітній школі I-III ступенів №8, м. Шепетівка. У дослідженні приймали участь учні третіх класів, у кількості 40 осіб, віком 8-9 років, а також їх батьки.

З метою виявлення недоліків та вад особистісного розвитку учнів було проведено діагностику за методикою З. Карпенко „ДВОР” (діагностика вад особистісного розвитку). Аналізувались такі вади, як тривожність, імпульсивність, агресивність, схильність до нечесної поведінки, асоціальність, замкнутість, невпевненість, екстернальність, естетична нечутливість. Результати діагностики представлено в таблиці 1.

Рівень вираженості вад особистісного розвитку

№	Вади особистісного розвитку	Рівень вираженості вад, осіб (%)		
		Низький	Середній	Високий
1	тривожність	14 (35%)	26 (65%)	
2	імпульсивність	14 (35%)	18 (45%)	8 (20%)
3	агресивність	12 (30%)	28 (70%)	
4	схильність до нечесної поведінки	28 (70%)	8 (20%)	4 (10%)
5	асоціальність	28 (70%)	12 (30%)	
6	замкнутість	24 (60%)	16 (40%)	
7	невпевненість	8 (20%)	28 (70%)	4 (10%)
8	екстернальність	4 (10%)	28 (70%)	8 (20%)
9	естетична нечутливість	12 (30%)	23 (57,5%)	5 (12,5%)

Отримані результати діагностики вад особистого розвитку показали:

26 (65%) осіб мають середній рівень тривожності, що свідчить про їхню високу здатність пережити психічно напружені стани, 14 (35%) осіб – низький, що свідчить про відсутність у них хвилювання;

8 (20%) осіб мають високий рівень імпульсивності, що свідчить про їхню високу схильність діяти за першим спонуканням, поводитися нестримано, 18 (45%) осіб – середній, що говорить про їх нетерплячість та нестриманість, 14 (35%) осіб – низький, що свідчить про відсутність у них імпульсивної поведінки;

28 (70%) осіб мають середній рівень агресивності, що свідчить про можливість заподіяння фізичної чи психічної шкоди іншій людині, 12 (30%) осіб – низький, що свідчить про відсутність у них агресивної поведінки;

4 (10%) осіб мають високий рівень схильності до нечесної поведінки, що свідчить про їх високу здатність свідомо стверджувати неправду або заперечувати те, що відповідає дійсності, 8 (20%) осіб – середній рівень, що свідчить про схильність до нечесної поведінки, 28 (70%) осіб – низький, що означає відсутність схильності цих дітей до нечесної поведінки;

12 (30%) осіб мають середній рівень асоціальності, що свідчить про їх ігнорування етичних норм, 28 (70%) осіб – низький, що свідчить про їх моральну повноцінність;

16 (40%) осіб мають середній рівень замкнутості, що означає порушення їх особистісного розвитку, 24 (60%) осіб – низький, що свідчить про їх товариськість та відкритість до спілкування з людьми;

4 (10%) осіб мають високий рівень непевненості, що свідчить про їх занижену самооцінку, 28 (70%) осіб – середній, що також свідчить про непевненість у собі, 8 (20%) осіб – низький, що характеризує їх, як впевнених у собі, рішучих та сміливих;

8 (20%) осіб мають високий рівень вираженості екстернальності, що свідчить про їх високий рівень невідповідальності за свої дії, 28 (70%) осіб – середній рівень, що свідчить про їх непевненість у власних силах та перекладання відповідальності за результати своєї діяльності на інші обставини, 4 (10%) осіб – низький рівень, що показує наявність в них інтернальності, тобто схильності до відповідальності за свої дії як результату особистісного вибору;

5 (12,5%) осіб мають високий рівень естетичної нечутливості, що говорить про відсутність емоційного відгуку в сприйманні об'єктів, яким притаманна естетична чи художня цінність, 23 (57,5%) осіб – середній рівень, що також свідчить про негармонійний духовний розвиток дитини, 12 (30%) – низький, що свідчить про їх естетичну вихованість.

В загальному, відповідно анкетних даних, було встановлено, що 29 (72,5%) учнів третіх класів має високий рівень вираженості негативних якостей (імпульсивність, схильність до нечесної поведінки, непевненість, екстернальність, естетична нечутливість), тобто хоча б один недолік був високого рівня.

Для виміру загального рівня тривожності, побоювання (страху) був використаний опитувальник Дж. Тейлора. Результати діагностики представлено в таблиці 2.

Таблиця 2.

Результати дослідження рівня тривожності

№	Рівень тривожності	Кількість, осіб	Частка у загальній кількості, %
1	низький	0	0%
2	середній (з тенденцією до низького)	25	62,5%
3	середній (з тенденцією до високого)	13	32,5%
4	високий	2	5%
5	дуже високий	0	0%

Так, результати тестування дали можливість виявити наступне: 25 (62,5%) дітей мають середній з тенденцією до низького рівень тривожності; 13 (32,5%) дітей мають середній з тенденцією до високого рівень тривожності; 2 (5%) дитини знаходяться у групі ризику та мають високий рівень тривожності (рис.1). Дуже високого та низького рівня тривожності не виявлено.

Як відомо, тривожність не є негативною рисою. Певний рівень тривожності - природна і обов'язкова особливість активної особистості. При цьому існує оптимальний індивідуальний рівень „корисної тривоги”. Значні відхилення від рівня помірної тривожності вимагають особливої уваги, Висока тривожність передбачає схильність до появи стану тривоги у дитини в ситуаціях оцінювання знань. Низька тривожність, навпаки, вимагає підвищення уваги до мотивів діяльності та підвищення почуття відповідальності.

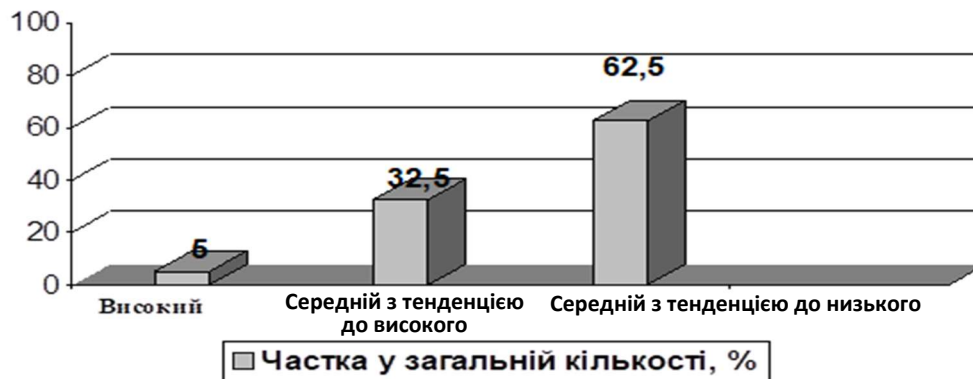


Рис. 1. Рівні тривожності молодших школярів

Агресивна реакція – це один із способів, за допомогою яких людина вирішує які стоять перед нею проблеми. Як правило, вона виникає у важких і складних обставинах, в яких індивід відчуває психологічну напруженість. Агресивна поведінка може бути спрямована безпосередньо на ціль або виражатися за допомогою агресивних дій.

Для вивчення схильності дитини до агресивної поведінки та типу прояву агресивної поведінки було використано опитувальник А. Басса і А. Дарки. За результатами тестування за методикою Басса-Дарки виявлено:

у 12 (30%) дітей – низький, у 21 (52,5%) – середній, у 7 (17,5%) – високий рівень фізичної агресії, тобто використання фізичної сили проти іншої особи;

у 19 (47,5%) дітей – низький, у 18 (45%) – середній, у 3 (7,5%) – високий рівень непрямой агресії, яка непрямими шляхами може бути націлена на іншу особу – злі плітки, жарти, а також, яка може бути ні на кого не націлена – вибух злості, який проявляється в крикові;

у 21 (52,5%) дитини – низький, у 19 (47,5%) – середній рівень дратівливості – готовності при найменших збудженнях до прояву грубості, різкості, запальності. Високого рівня дратівливості у дітей не виявлено;

у 12 (30%) дітей – низький, у 22 (55%) – середній, у 6 (15%) – високий рівень негативізму – форми поведінки, яка націлена проти авторитету чи керівництва, яка може наростати від пасивного опору до активних дій проти вимог, правил, законів;

у 28 (70%) дітей – низький, у 12 (30%) – середній рівень образи, що проявляється у виникненні заздрості та ненависті до оточуючих, обумовлених почуттям гніву на весь світ за дійсні чи уявні страждання. Високого рівня образи у дітей не виявлено;

у 3 (7,5%) дітей – низький, у 30 (75%) – середній, у 7 (17,5%) – високий рівень підозрливості, яка полягає у недовірі і обережності по відношенню до людей, що базується на впевненості, що оточуючі хочуть нанести шкоди;

у 16 (40%) дітей – низький, у 14 (35%) – середній, у 10 (25%) – високий рівень вербальної агресії, яка проявляється у вираженні негативних відчуттів як через форму (суперечка, крик), так і через зміст словесних відповідей (погроза, прокляття);

у 10 (25%) дітей – низький, у 24 (60%) – середній, у 6 (15%) – високий рівень почуття провини, що виражає можливу впевненість їх в тому, що вони погані та варті осуду.

Особливості прояву агресивної поведінки досліджуваних дітей представлено в таблиці 3.

Таблиця 3.

**Результати виявлення агресивної поведінки учнів третіх класів
(опитувальник Басса-Дарки)**

№	Тип агресивної поведінки	Кількість, осіб (%)		
		Низький рівень	Середній рівень	Високий рівень
1	фізична агресія	12 (30%)	21 (52,5%)	7 (17,5%)
2	непряма агресія	19 (47,5%)	18 (45%)	3 (7,5%)
3	дратівливість	21 (52,5%)	19 (47,5%)	-
4	негативізм	12 (30%)	22 (55%)	6 (15%)
5	образа	28 (70%)	12 (30%)	-
6	підозрілість	3 (7,5%)	30 (75%)	7 (17,5%)
7	вербальна агресія	16 (40%)	14 (35%)	10 (25%)
8	почуття провини	10 (25%)	24 (60%)	6 (15%)

На становлення особистості молодшого школяра істотний вплив має також внутрішній клімат сім'ї. З цією метою у дослідженні було використано методику діагностики „Задоволеність шлюбом” В. Століна, Т. Романової, Г. Бутенко, яка проводилась для батьків учнів третього класу. Результати дослідження приведені у таблиці 4.

Таблиця 4.

Задоволеність шлюбом

№	Рівень задоволення шлюбом	Кількість, осіб	Частка у загальній кількості, %
1	повне незадоволення	-	-
2	значне незадоволення	3	7,5%
3	швидше незадоволення, ніж задоволеність	4	10%
4	часткова задоволеність, часткове (приблизно в рівній мірі) незадоволення	5	12,5%
5	швидше задоволеність, ніж незадоволення	10	25%
6	значна задоволеність	10	25%
7	практично повна задоволеність	8	20%

Результати, представлені у таблиці, показали, що майже половина кількості сімей (45%) мають благополучні та стабільні відносини, ще значна кількість (25%) сімей вважає себе швидше благополучними. Було виявлено і такі сім'ї (12,5%), що знаходяться у перехідному стані задоволеністю шлюбом, тобто частково задоволені шлюбом, частково незадоволені. Також є сім'ї (17,5%), що вважаються неблагополучними. Сімей, в яких подружжя повністю незадоволено шлюбом, не виявлено.

Для визначення типів міжособистісних стосунків між подружжям була проведена діагностика міжособистісних відносин (модифікований варіант інтерперсональної діагностики Т. Лірі). Результати дослідження за цією методикою представлено у таблиці 5.

Таблиця 5.

Типи міжособистісних відносин між подружжям

№	Типи міжособистісних відносин	Ступені вираженості відносин / кількість, осіб (%)			
		Низький рівень	Помірний рівень	Високий рівень	Екстремальний рівень
1	Авторитарний	17(42,5%)	18(45%)	4(10%)	1(2,5%)
2	Егоїстичний	21(52,5%)	16(40%)	3(7,5%)	-
3	Агресивний	18(45%)	19(47,5%)	2(5%)	1(2,5%)
4	Підозрілий	33(82,5%)	7(17,5%)	-	-
5	Підпорядкований	19(47,5%)	15(37,5%)	5(12,5%)	1(2,5%)
6	Залежний	22(55%)	15(37,5%)	3(7,5%)	-
7	Доброзичливий	12(30%)	11(27,5%)	17(42,5%)	-
8	Альтруїстичний	23(57,5%)	3(7,5%)	12(30%)	2(5%)

В результаті тестування було виявлено:

1) авторитарний тип міжособистісних відносин на екстремальному рівні має 1 (2,5%) особа, що свідчить про її диктаторський, владний, деспотичний характер. У сім'ї така людина всіх наставляє, повчає, у всьому прагне покладатися на свою думку, не вміє приймати поради інших; на високому рівні – 4 (10%) осіб, що характеризує їх, як домінантних, енергійних, компетентних, авторитетних лідерів, тих, що люблять давати поради, вимагають до себе поваги; на помірному рівні – 18 (45%) осіб та на низькому – 17 (42,5%) осіб, що характеризує їх, як упевнених в собі людей, але вони не обов'язково є лідери, завзяті і наполегливі;

2) егоїстичний тип міжособистісних відносин на екстремальному рівні не виявлено, на високому рівні має 3 (7,5%) осіб, на помірному – 16 (40%) осіб, на низькому – 21 (52,5%) особа, що характеризує їх на всіх трьох рівнях, як зорієнтованими на собі, з егоїстичними рисами, схильними до суперництва;

3) агресивний тип міжособистісних відносин на екстремальному рівні має 1 (2,5%) особа, що свідчить про її жорсткість і ворожість по відношенню до оточуючих, агресивність може доходити до асоціальної поведінки; на високому рівні – 2 (5%) особи, що характеризує їх, як вимогливих, прямолінійних, відвертих, суворих і різких в оцінці інших, непримиренних, схильних у всьому звинувачувати оточуючих, глузливих, іронічних та дратівливих; на помірному – 19 (47,5%) осіб, на низькому – 18 (45%) осіб, що характеризує їх, як впертих, завзятих, наполегливих і енергійних;

4) підозрілий тип міжособистісних відносин на екстремальному та високому рівні не виявлено, на помірному – 7 (17,5%) осіб, на низькому – 33 (82,5%) осіб, що характеризує їх на всіх двох рівнях, як тих, що ставляться критично по відношенню до всіх соціальних явищ і оточуючим людям;

5) підпорядкований тип міжособистісних відносин на екстремальному рівні має 1 (2,5%) особа, що характеризує її, як покірну, схильну до самоприниження, слабовільну, схильну поступатися всім і в усьому, завжди ставить себе на останнє місце і засуджує себе, приписує собі провину, пасивна, прагне знайти опору в кому-небудь більш сильному; на високому рівні – 5 (12,5%) осіб, що характеризує їх, як сором'язливих, лагідних, вони легко ніяковіють, схильні підкорятися сильнішому без урахування ситуації; на помірному – 15 (37,5%) осіб, на низькому – 19 (47,5%) осіб, що характеризує їх, як скромних, боязких, поступливих, емоційно стриманих, здатних підкорятися, зазвичай вони не мають власної думки, слухняно і чесно виконують свої обов'язки;

6) залежний тип міжособистісних відносин на екстремальному рівні не виявлено, на високому рівні має 3 (7,5%) осіб, що характеризує їх, як слухняних, боязливих, безпорадних, вони не вміють проявляти опір, щиро вважають, що інші завжди праві; на помірному – 15 (37,5%) осіб, на низькому – 22 (55%) осіб, що характеризує їх, як конформних та м'яких, вони очікують допомоги і порад, довірливі, схильні до захоплення оточуючими, ввічливі;

7) доброзичливий тип міжособистісних відносин на екстремальному рівні не виявлено, на високому рівні має 17 (42,5%) осіб, що характеризує їх, як доброзичливих і люб'язних з усіма, орієнтованих на прийняття і соціальне схвалення, прагнуть задовольнити вимоги всіх, „бути хорошим” для всіх без урахування ситуації, мають розвинені механізми витіснення і придушення, емоційно лабільні; на помірному – 11 (27,5%) осіб, на низькому – 12 (30%) осіб, що характеризує їх, як схильних до співробітництва, кооперації, гнучких і компромісних при вирішенні проблем і в конфліктних ситуаціях, вони прагнуть бути у згоді з думкою оточуючих, свідомо конформні; слідує умовностям, правилам і принципам „хорошого тону” у відносинах з людьми; ініціативні ентузіасти у досягненні цілей групи; прагнуть допомагати, відчувати себе в центрі уваги, заслужити визнання і любов; товариські, проявляють теплоту і дружелюбність у відносинах;

8) альтруїстичний тип міжособистісних відносин на екстремальному рівні має 2 (5%) особи, на високому рівні – 12 (30%) осіб що свідчить про їх гіпервідповідальність, вони завжди приносять у жертву свої інтереси, прагнуть допомогти і співчувати всім, нав'язливі у своїй допомозі і занадто активні по відношенню до оточуючих; на помірному – 3 (7,5%) осіб, на низькому – 23 (57,5%) особи, що характеризує їх, як відповідальних по відношенню до людей, делікатних, м'яких, добрих; емоційне ставлення до людей вони проявляють у співчутті, симпатії, турботі, ніжності, вміють підбадьорити і заспокоїти оточуючих, безкорисливі та чуйні.

Результати емпіричного дослідження показали, що у сім'ях, які задоволені власним шлюбом, переважає альтруїстичний та доброзичливий тип міжособистісних відносин. Діти у таких сім'ях мають середній та низький рівень реактивної тривожності та рівень вираженості негативних якостей, у нормі знаходяться показники агресії. Діти ростуть добрі та чуйні, конгруентні у контактах з оточуючими. У сім'ях, які не задоволені власним шлюбом, у міжособистісних стосунках переважають такі типи взаємодії: підпорядкований, авторитарний, егоїстичний. Діти у таких сім'ях мають підвищені показники реактивної тривожності, невпевненості та екстернальності, вони невпевнені у собі та власних силах, покірні, зазвичай підпорядковуються думці значущих оточуючих людей.

Перспективи подальших розвідок пов'язані з розробкою тренінгової програми психокорекції батьківських стосунків, які мають негативний вплив на становлення особистості молодшого школяра.

Список використаних джерел:

1. Гурко Т. О. Теоретические подходы к изучению семьи. – Москва: Институт социологии РАН, 2010. – 184 с.
2. Лемак М. В., Петрище В. Ю. Психологу для роботи. Діагностичні методики. – Ужгород, 2011. – 616 с.
3. Олифирович Н. И. Зинкевич-Куземкина Т. А., Велента Т. Ф. Психология семейных кризисов. – Санкт-Петербург: Речь, 2008. – 360 с.