

© Н.М. Орлова, 2013

Н.М. Орлова

МЕТОДОЛОГІЯ КОМПЛЕКСНОГО МЕДИКО-СОЦІАЛЬНОГО АНАЛІЗУ РЕГІОНАЛЬНИХ ОСОБЛИВОСТЕЙ СТАНУ ЗДОРОВ'Я НАСЕЛЕННЯ

Національна медична академія післядипломної освіти
імені П.Л. Шупика

Вступ. Удосконалення діяльності регіональних систем охорони здоров'я вимагає врахування територіальних особливостей стану здоров'я населення, виявлення яких потребує наявності спеціального методологічного інструментарію.

Мета. Розробити методологію комплексного медико-соціального аналізу регіональних особливостей стану здоров'я населення.

Матеріали та методи. Методологія регіонального аналізу стану здоров'я населення та детермінант його територіальної диференціації розроблена на підставі системного підходу і системного аналізу із використанням інформаційно-аналітичного методу. Інформаційною базою для її обґрунтування виступили наукові праці фахівців із соціальної медицини, а також результати власних досліджень.

Результати. Розроблена методологія комплексного медико-соціального аналізу регіональних особливостей стану здоров'я населення, яка дозволяє оцінити потенціал громадського здоров'я на окремих територіях, визначити його динаміку, встановити типологічні особливості територій за станом здоров'я населення, проаналізувати ступінь територіальної диференціації окремих показників та потенціалу здоров'я населення в цілому, а також визначити провідні детермінанти існування регіональної диференціації у стані здоров'я населення.

Висновки. Результати регіонального аналізу стану здоров'я населення становлять необхідну інформаційну базу для розробки оптимальних варіантів організації медичної допомоги населенню на регіональному рівні.

Ключові слова: стан здоров'я населення, регіональні особливості, методологія аналізу.

ВСТУП

З позицій системного підходу і системного аналізу, охорона здоров'я населення регіону як медико-соціальний комплекс, відноситься до великих медичних систем, які мають цілий ряд особливостей на рівні регіону (тісний взаємозв'язок медико-демографічних, медико-соціальних, екологічних та соціально-економічних характеристик) та потребує розробки відповідного методологічного інструментарію для встановлення регіональних закономірностей у стані здоров'я населення для обґрунтування можливостей удосконалення його охорони [1-6].

Мета дослідження: розробити методологію комплексного медико-соціального аналізу регіональних особливостей стану здоров'я населення.

МАТЕРІАЛИ ТА МЕТОДИ

Методологія регіонального аналізу стану здоров'я населення та детермінант його територіальної диференціації розроблена на підставі системного підходу і системного аналізу із використанням інформаційно-аналітичного методу.

Інформаційною базою для її обґрунтування виступили наукові праці фахівців із соціальної медицини, а також результати власних досліджень.

РЕЗУЛЬТАТИ ТА ЇХ ОБГОВОРЕННЯ

Комплексний медико-соціальний аналіз регіональних особливостей стану здоров'я населення є складним процесом, який передбачає виконання певних етапів, які представлені на рис. 1.

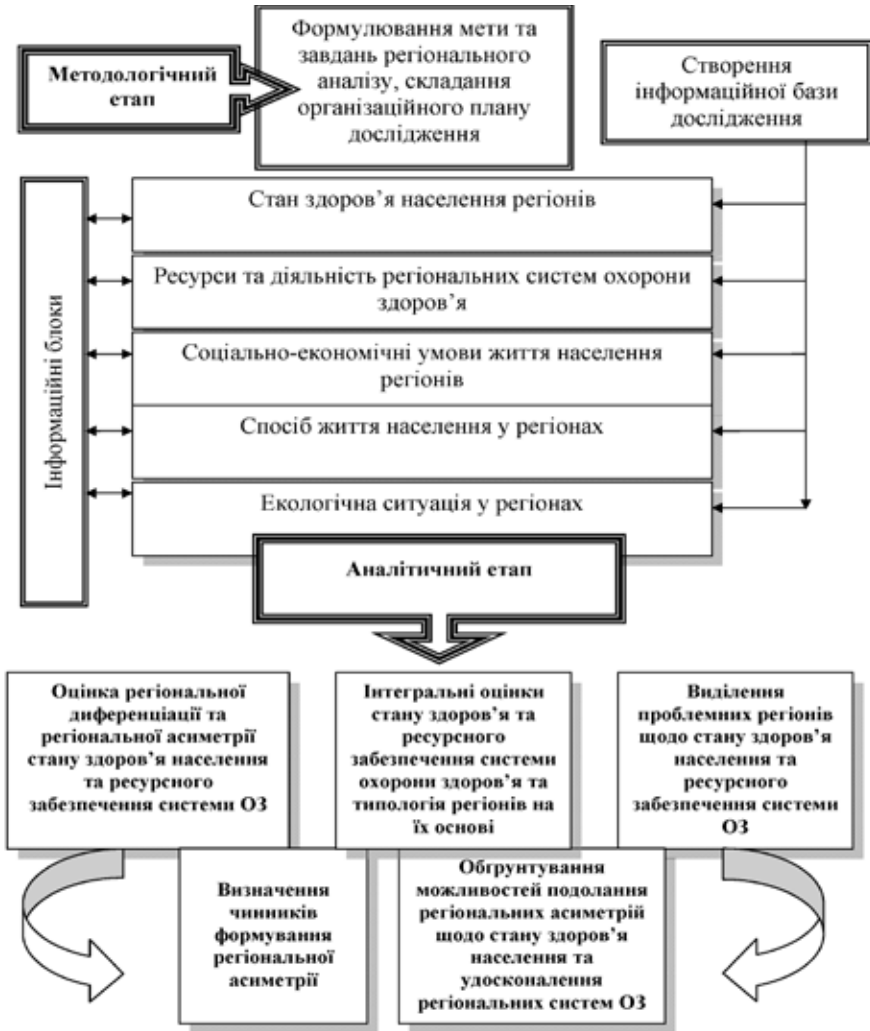


Рис. 1. Методика комплексного медико-соціального регіонального аналізу стану здоров'я населення
 Зб. наук. праць співробіт. НМАПО
 імені П. Л. Шупика 22 (4)/2013

На методологічному етапі визначається мета і завдання регіонального аналізу, розробляється програма та план його виконання, а також формується інформаційна база дослідження. Вона повинна містити наступні складові: блок характеристики стану здоров'я населення територій (із підблоками: медико-демографічна ситуація, захворюваність, у т.ч. на соціально вагомні хвороби та травматизм, інвалідність); блок характеристики ресурсів та діяльності територіальних систем охорони здоров'я (ОЗ); блок соціально-економічної характеристики регіонів, способу життя населення, блок характеристики екологічної ситуації у регіонах.

На аналітичному етапі здійснюється комплексна оцінка стану та динаміки здоров'я населення кожного регіону, ступеня його диференціації та асиметрії, визначаються чинники формування просторової варіації. Крім того проводиться типологія регіонів за станом здоров'я населення та виділяються проблемні об'єкти з подальшим обґрунтуванням можливостей подолання територіальних асиметрій.

Виконання аналітичного етапу вимагає комплексного використання статистичних методів, які у своїй сукупності складають статистичний інструментарій регіонального аналізу (табл.).

Здійснення науково-організованого збору інформації про стан здоров'я населення регіонів та створення інформаційної бази дослідження забезпечується методом статистичного спостереження. Оцінка стану здоров'я населення регіонів, у т.ч. його динаміки на територіальному рівні виконується із використанням методів статистичного зведення, групування, варіаційного аналізу, динамічного та графічного аналізу. Для вирішення завдання щодо класифікації (типології) регіонів за декількома ознаками з метою визначення однорідних груп; оцінки «місця» кожної серед інших територій використовуються методи статистичного групування, оцінки територіальних асиметрій, а також багатомірний математико-статистичний метод – кластерний аналіз та методи інтегральної оцінки потенціалу здоров'я населення. Вивчення залежності стану здоров'я населення регіонів від чинників, які на нього впливають та кількісна оцінка впливу різних чинників на об'єкт просторового дослідження забезпечується кореляційно-регресійним аналізом.

Слід відмітити, що використання комплексу показників (захворюваності, інвалідності, смертності) для характеристики регіональних особливостей стану здоров'я населення дає можливість провести багатоаспектний аналіз проблеми, однак ускладнює визначення типологічних особливостей стану здоров'я населення в цілому, а не окремих його складових. Для узагальненої оцінки регіональних особливостей стану здоров'я населення доцільно використовувати інтегральні показники (ІП). Методика комплексної інтегральної оцінки регіональних особливостей стану здоров'я населення та детермінант його диференціації представлена на рис.

Інтегральні показники дозволяють:

- комплексно оцінити стан та динаміку потенціалу громадського здоров'я і ресурсної бази регіональних систем охорони здоров'я;
- на основі отриманих інтегральних показників здійснити типологію регіонів за станом здоров'я населення, ресурсним забезпеченням територіальних систем, а також визначити типологічні особливості регіонів на основі порівняльного аналізу інтегральних показників потенціалу громадського здоров'я і ресурсної бази системи

охорони здоров'я;

- дати інтегральну оцінку основним детермінантам формування регіональної диференціації у стані здоров'я населення: соціальним, економічним, екологічним, поведінковим, демографічним, медико-організаційним;

- оцінити вплив основних детермінант на формування регіональних відмінностей у стані здоров'я населення;

- визначити перспективи і основні напрями вирівнювання регіональної асиметрії за проаналізованими показниками.

Таблиця

Характеристика статистичного інструментарію для здійснення регіонального аналізу стану здоров'я населення

Етапи регіонального аналізу	Основний статистичний інструментарій регіонального аналізу	Завдання регіонального аналізу, які вирішувались за допомогою статистичних методів
Створення інформаційної бази дослідження	Статистичне спостереження	Науково-організований збір інформації про стан здоров'я та його детермінанти
Оцінка стану здоров'я населення у регіонах	Статистичне зведення, групування, варіаційний аналіз, ряди динаміки, графічний аналіз	Обробка та представлення інформації. Аналіз динаміки процесів на регіональному рівні
Порівняльний аналіз об'єктів дослідження	Показники регіональної варіації, ряди динаміки	Порівняльна характеристика об'єктів дослідження у часі та просторі, із середніми значеннями параметрів та ін.
Ідентифікація об'єкта регіонального аналізу	Статистичне групування. Оцінки регіональних асиметрій. Багатомірний математико-статистичний метод - кластерний аналіз	Класифікація об'єктів (регіонів) за декількома ознаками з метою визначення однорідних груп. Оцінка «місця» об'єкта серед інших регіонів
Оцінка впливу різних чинників на стан здоров'я населення регіонів	Кореляційно-регресійний аналіз, факторний аналіз, непараметричні показники зв'язку	Аналіз залежності стану здоров'я населення регіонів від чинників, які на нього впливають

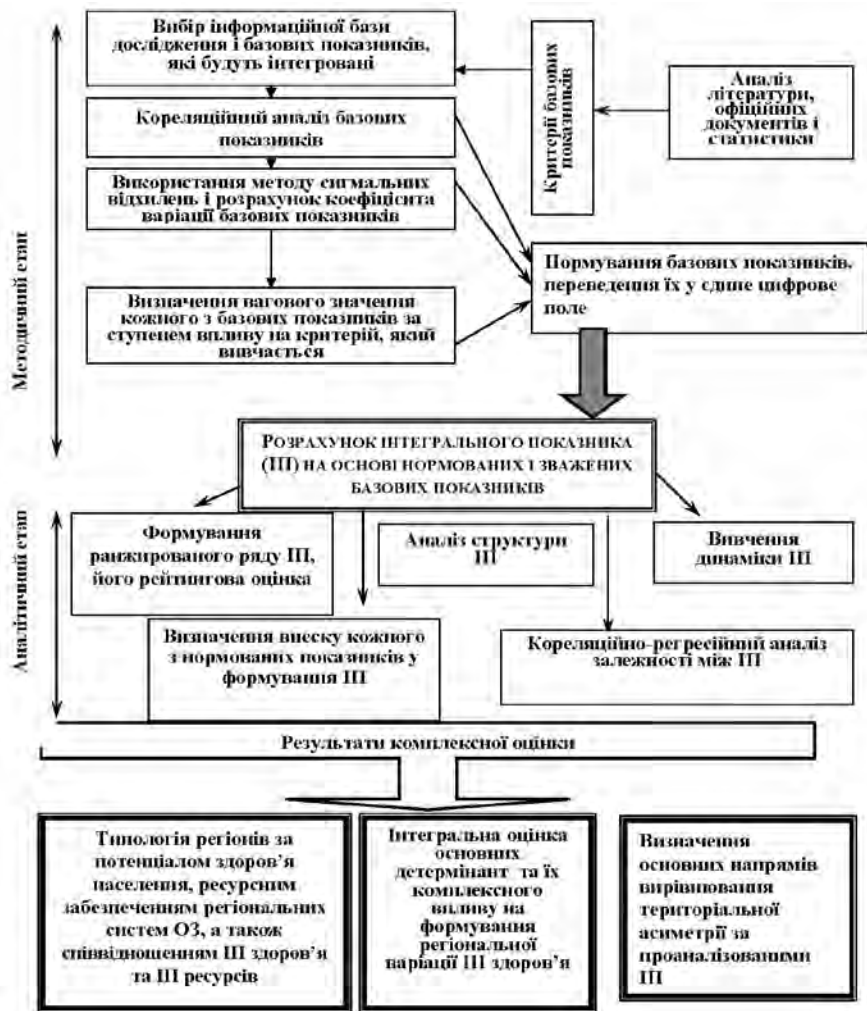


Рис. 2. Методика комплексної інтегральної оцінки регіональних особливостей стану здоров'я населення та детермінант його диференціації

ВИСНОВОК

Таким чином, розроблена методологія комплексного медико-соціального аналізу регіональних особливостей стану здоров'я населення дозволяє оцінити потенціал громадського здоров'я на окремих територіях, визначити його динаміку, встановити типологічні особливості територій за станом здоров'я населення, проаналізувати ступінь територіальної диференціації окремих показників та

потенціалу здоров'я населення в цілому, а також визначити провідні детермінанти існування регіональної диференціації у стані здоров'я населення. Результати регіонального аналізу стану здоров'я населення становлять необхідну інформаційну базу для розробки оптимальних варіантів організації медичної допомоги населенню на регіональному рівні.

Література

1. Здоровье населения региона и приоритеты здравоохранения. Под ред. акад. РАМН проф. О.П Щепина., член. кор. РАМН, проф. В.А Медика. - М. ГЭОТАР-Медиа. 2010.
2. Мироедов А.А., Лапыгин Д.Ю. Информационное обеспечение разработки управленческих решений в регионе. Вопросы статистики. 2007, 5: 57-58.
3. Орлова Н.М. Регіональні відмінності у стані здоров'я населення та основні детермінанти їх формування. Східноєвропейський журнал громадського здоров'я. 2011, 3: 60-64.
4. Орлова Н.М. Регіональні системи охорони здоров'я: концептуальні підходи до їх удосконалення. Східноєвропейський журнал громадського здоров'я. 2011, 2: 49-52.
5. Слабкий Г.О., Медведовська Н.В. Регіональні особливості стану здоров'я населення України. К. 2010.
6. Сотникова Е. В. Региональные программы развития здравоохранения и его модернизации. Молодой ученый. 2011, 5 (1): 226-229.

Н.М. Орлова

Методология комплексного медико-социального анализа региональных особенностей состояния здоровья населения

Национальная медицинская академия последипломного образования им.

П.Л. Шупика

Введение. Совершенствование деятельности региональных систем здравоохранения требует учета территориальных особенностей состояния здоровья населения, для выявления которых необходимо наличие специального методологического инструментария.

Цель. Разработать методологию комплексного медико-социального анализа региональных особенностей состояния здоровья населения.

Материалы и методы. Методология регионального анализа состояния здоровья населения и детерминант его территориальной дифференциации разработана на основе системного подхода и системного анализа с использованием информационно-аналитического метода. Информационной базой для ее обоснования выступили научные труды специалистов по социальной медицине, а также результаты собственных исследований.

Результаты. Разработана методология комплексного медико-социального анализа региональных особенностей состояния здоровья населения, которая позволяет оценить потенциал общественного здоровья на отдельных территориях, определить его динамику, установить типологические особенности территорий по состоянию здоровья населения, проанализировать степень территориальной дифференциации отдельных показателей

и потенциала здоровья населения в целом, а также определить ведущие детерминанты существования региональной дифференциации в состоянии здоровья населения.

Выводы. Результаты регионального анализа состояния здоровья населения составляют необходимую информационную базу для разработки оптимальных вариантов организации медицинской помощи населению на региональном уровне.

Ключевые слова: состояние здоровья населения, региональные особенности, методология анализа.

N.M. Orlova

Methodology of integrated medical and social analysis of regional peculiarities of population health

Shupyk National Medical Academy of Postgraduate Education

Introduction. The improvement of the regional health systems requires consideration of regional peculiarities of public health, for identification of which special methodological tools are needed.

Objective. To scientifically substantiate the methodology of integrated medical and social analysis of regional peculiarities of population health.

Methods. The methodology of integrated medical and social analysis of the regional peculiarities of population health developed on the basis of a systematic approach and system analysis using information-analytical method. The information base for its formulations was scientific works of the specialists in social medicine, and the results of their own research.

Results. The developed methodology of integrated medical and social analysis of the regional peculiarities of population health allows us to estimate the potential of public health in selected regions, determine its dynamics, to establish typological features of public health, to analyze the degree of territorial differentiation of individual indicators and potential of public health in general, and to identify the major determinants of the existence of regional differences in the health status of the population.

Conclusions. The results of the regional analysis of population health are necessary information base for the development of the optimal variants of the organization of medical care at the regional level.

Key words: status of public health, regional peculiarities, the methodology of analysis.

© Б.І. ПАЛАМАР, 2013

Б.І. Паламар

ВИВЧЕННЯ СТАНУ ГОТОВНОСТІ КИЇВСЬКОЇ МІСЬКОЇ КЛІНІЧНОЇ ЛІКАРНІ № 3 ДО РОБОТИ В УМОВАХ ПОЗАШТАТНИХ СИТУАЦІЙ МИРНОГО ЧАСУ

Київська міська клінічна лікарня №3, м. Київ

Вступ. У статті доведена актуальність вивчення особливості роботи міських клінічних лікарень міста Києва на прикладі Київської міської клінічної лікарні № 3 за окремими показниками та їх готовність до роботи в умовах надзвичайного стану для усуненням наслідків надзвичайних ситуацій, зокрема в м. Києві.