

УДК 001.891.7 : [338.48+330.322]

МОНІТОРИНГ РЕКРЕАЦІЙНО-ТУРИСТИЧНОГО ПОТЕНЦІАЛУ А ІНВЕСТИЦІЙНОЇ ПРИВАБЛИВОСТІ РЕГІОНУ

Г.В. Горин

провідний інженер відділу розвитку територіальних громад і транскордонного співробітництва

ДУ «Інститут регіональних досліджень ім. М.І. Долишнього НАН України»

Запропоновано процес формування, функціонування моніторингу рекреаційно-туристичного потенціалу та інвестиційної привабливості регіону. Висвітлено ключові завдання, функції, принципи та чинники впливу та концептуальні підходи моніторингу.

Ключові слова: рекреаційно-туристичний потенціал, регіон, інвестиційна привабливість, інституційна модель, механізм, система, рівень.

Потенційні шанси на ефективне використання рекреаційно-туристичного потенціалу підвищуються за умови проведення його довготривалого активного спостереження (моніторингу). Особливо це актуально для регіонів, де в процесах економічного й соціального розвитку інтереси рекреаційно-туристичної сфери набувають пріоритетності.

Науковим дослідженням проблематики вивчення рекреаційно-туристичного потенціалу та розвитку рекреаційно-туристичної сфери присвячені праці вітчизняних та зарубіжних вчених, таких як В. Руденко, М. Нудельман, З. Герасимчук, Н. Коленда, Л. Черчик, В. Мацола, Н. Стецько, І. Смаль, О. Кифяк, Н. Фоменко, Ю. Шабардіна, І. Дедю, Н. Зворикін, І. Зорін, В. Квартальнов та ін. Теоретичні засади змісту та сутності моніторингу сфери рекреації та туризму розглянуті в працях М. Хвесика, М. Біль, Ф. Уэбстер. Проблеми формування та функціонування моніторингу рекреаційно-туристичного потенціалу (РТП) та інвестиційної привабливості (ІП) регіону потребують подальшого вивчення, на чому й зосереджена увага цієї статті. Функціонування моніторингу РТП та ІП регіону є підвищенням ефективності інвестиційної привабливості РТП регіону як важливої передумови його ефективного використання й розвитку.

Еволюційно термін «моніторинг» (від англ. monitoring, лат. monitor — «нагадує», «що наглядає») з'явився перед проведенням Стокгольмської конференції ООН по навколишньому середовищу (5–16 червня 1972 р.) [9] і, відповідно, методологічні основи моніторингу насамперед були розроблені в природничих науках — екології, біології, а згодом — у соціології, економіці, правознавстві.

Проведені нами узагальнення показують, що найчастіше поняття «моніторинг» викорис-

товується в економіці природокористування [8], у фінансовій [4], інвестиційній діяльності та соціально-трудова [5]. Залежно від сфери застосування поняття «моніторинг» набуває різних тлумачень і форми застосування.

У нашому дослідженні поняття «моніторинг рекреаційно-туристичного потенціалу та інвестиційної привабливості регіону» (моніторинг РТП та ІП регіону) означає розгалужене відстеження стану, тенденцій та їхньої динаміки, чинників впливу сприяння або перешкодження підвищенню ефективності використання РТП регіону. З його допомогою можна відстежити, контролювати і вивести РТП регіону на траєкторію розвитку, який відповідає сучасним світовим стандартам та забезпечення економічного зростання регіону загалом. Під моніторингом РТП та ІП регіону слід розуміти забезпечення максимальної повноти підбірки показників, інформації, чинників впливу і здійснення аналізу, синтезу інформації чи показників із застосуванням методів моделювання, експертного оцінювання, діагностики і прогнозування.

Розуміння моніторингу рекреаційно-туристичного потенціалу та інвестиційної привабливості регіону ми розглядаємо:

- по-перше, як «джерело інформаційного забезпечення, що характеризує повноту можливостей потенціалу та інвестиційних потоків у регіон»;

- по-друге, як «процес, проведення якого включає I етап — «Формування інформаційної бази, спостереження та контроль»; II етап — «Аналіз, оцінка і прогноз»; III етап — «Висновки і рекомендації»; IV етап — «Підготовка інформації для розробки організаційно-економічного механізму підвищення інвестиційної привабливості рекреаційно-туристичного потенціалу регіону»;

- по-третє, як «інструмент регіональної політики»;

- по-четверте, як «складова загальної системи державного регулювання» (рис. 1).

Моніторинг, іншими словами, є системою забезпечення повної, точної, систематизованої інформації про освоєння стану та практику формування, розподілу та використання досліджуваного об'єкта — інвестиційної привабливості й рекреаційно-туристичного потенціалу регіону, в якому складові з їхніми властивостями взаємодіють та взаємовпливають одна на одну.

Основною метою функціонування моніторингу РТП та ІП регіону є підвищення ефективності інвестиційної привабливості РТП регіону як важливої передумови його ефективного використання й розвитку.

Ключовими завданнями моніторингу в дослідженні є постановка цілей, оцінювання джерел формування та напрямів використання інформації, вибір оптимізаційних моделей для розв'язання поставлених завдань, формування результатів, ранжування напрямів їх використання, забезпечення виконання розроблення організаційно-економічного механізму.

Виконання функцій моніторингу полягають у спостереженні, аналізі та прогнозуванні, організації й координації та контролі.

Принципи моніторингу містять у собі засади інформаційності та обґрунтованості,

кваліфікаційної мобільності та ефективності, системності й безперервності, динамізму й гнучкості, альтернативності, доступності та публічності, комплексності й законності [7].

Принцип інформаційності та обґрунтованості передбачає постійний пошук, передачу, нагромадження, оброблення та аналіз інформації.

Принцип кваліфікаційної мобільності та ефективності забезпечує широку участь незалежних експертів і представників громадськості, професійних роботодавців та осіб у виконанні роботи та її ефективності в цілому.

Принцип системності й безперервності забезпечує максимальну повноту підбірки показників і весь спектр зовнішніх умов його функціонування.

Принцип динамізму й гнучкості вивчає динаміку та тенденції досліджуваного об'єкта, виявлення чинників впливу.

Принцип альтернативності відповідає за вироблення альтернативних шляхів розв'язання проблем.

Принцип доступності і публічності забезпечує інформацією, яка має бути публічною і доступною для зацікавлених сторін.

Принцип комплексності і законності складає чітку уяву про властивості складових та їх зв'язки між ними, узагальнення й систематизацію результатів.

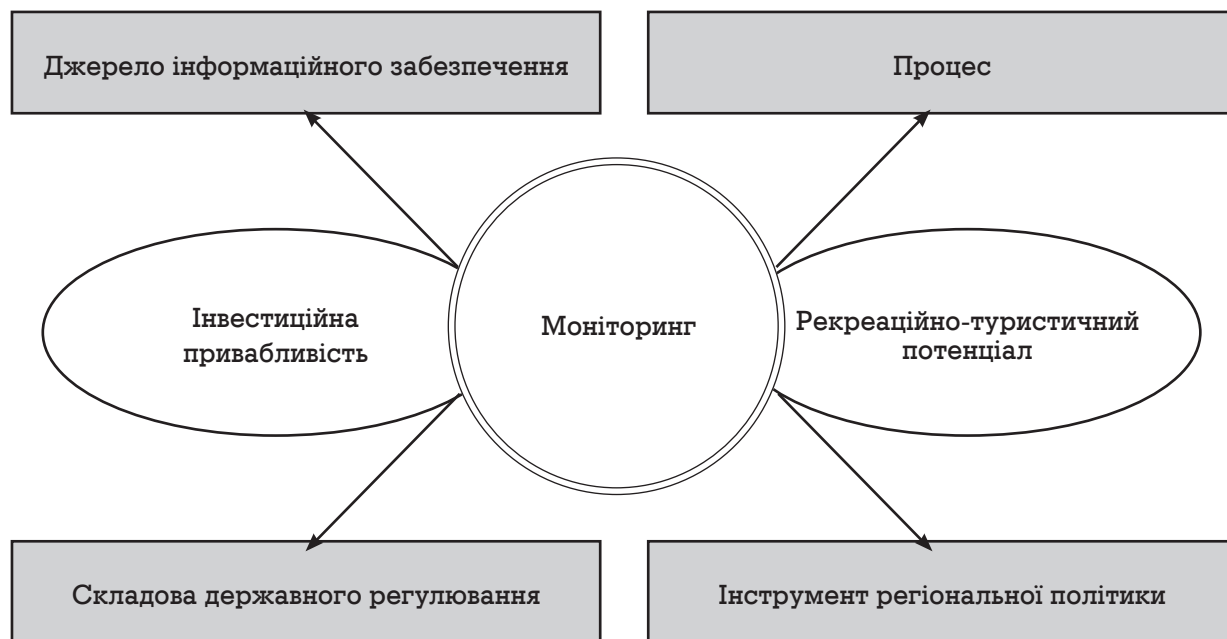


Рис. 1. Концептуальні підходи до розуміння моніторингу інвестиційної привабливості і рекреаційно-туристичного потенціалу регіону

Примітка. Розроблено автором.

Проведення моніторингу рекреаційно-туристичного потенціалу та інвестиційної привабливості регіону охоплює чотири етапи (рис. 2).

З наведеної схеми видно, що спостереження виступає вихідним моментом, аналіз і висновки — центральними етапами, а підготовка

даних для оцінювання перспектив розвитку — завершальним етапом процесу моніторингу рекреаційно-туристичного потенціалу та інвестиційної привабливості регіону.

Результати моніторингу є інформаційною базою для коригування діючого або вибору но-

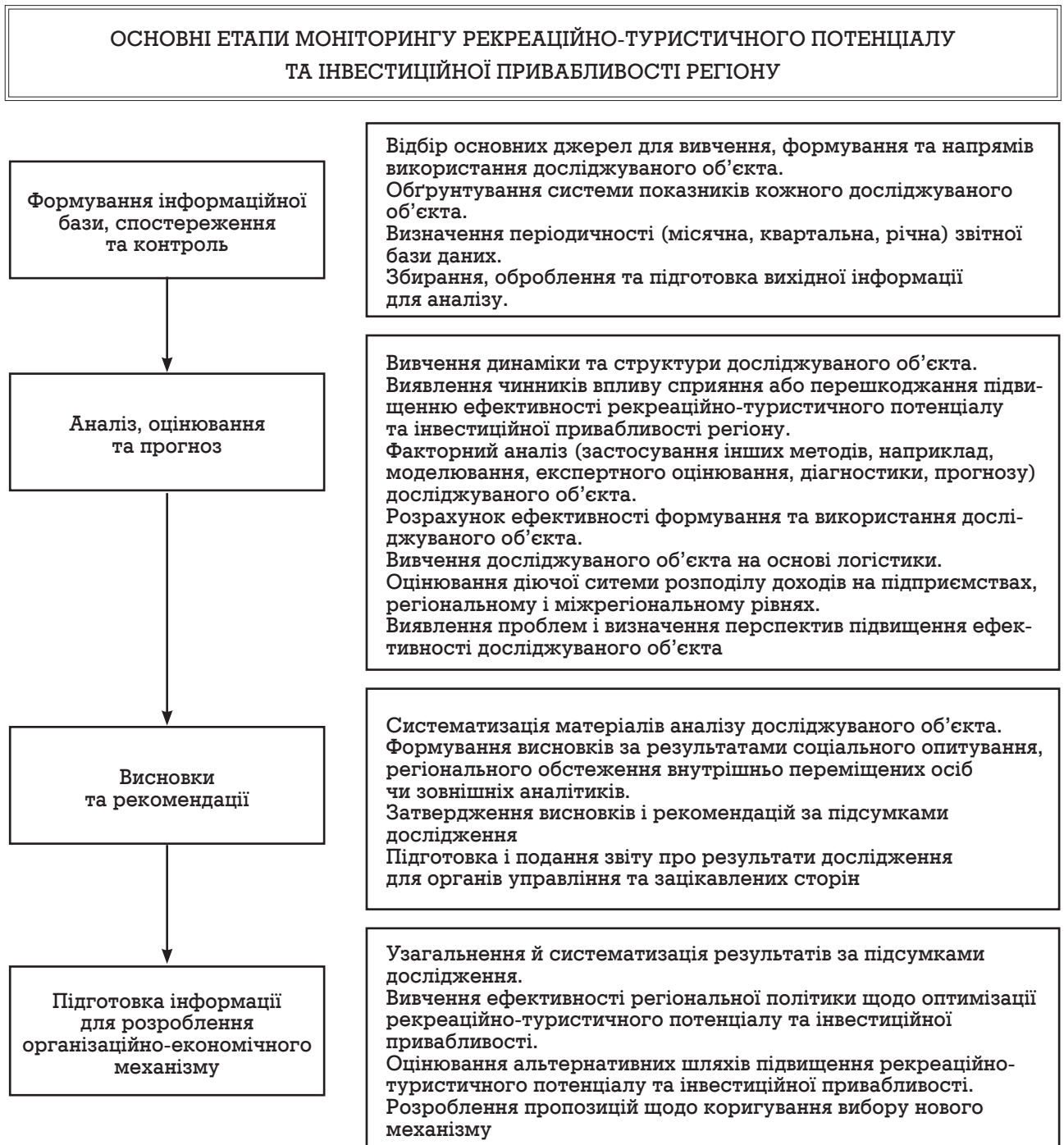


Рис. 2. Блок-схема процесу проведення моніторингу рекреаційно-туристичного потенціалу та інвестиційної привабливості регіону

Примітка. Розроблено автором.

вого механізму формування та використання рекреаційно-туристичного потенціалу регіону. Без усебічного моніторингу неможливо обґрунтувати ефективний механізм.

Дослідження вітчизняних і зарубіжних науковців [5, с. 13; 8, с. 7] дають змогу стверджувати, що при формуванні моніторингу РТП і ІІІ регіону слід приділяти увагу:

- ієрархії рівнів: субрегіональному, регіональному, міжрегіональному, національному;
- розподілу повноважень на ієрархічних рівнях управління та контролю за дотриманням результатів у визначений термін;
- спеціалізації визначення переліку показників, інформації у відстежуванні об'єкта (явища, процесу) дослідження;
- застосуванню різних математичних і статистичних методів аналізу для отримання достовірних результатів;
- професійно-кваліфікаційному рівню персоналу, рівню управління персоналом і мотиваційної системи менеджменту;
- очікуваний результат має відповідати низці критеріїв [3]: 1) конкретності (має вказувати на природу зміни, цільову групу, регіон тощо); 2) вимірюваності (може бути вимірним із застосуванням індикаторів); 3) досяжності (має бути реалістичним); 4) відповідності (має бути відповіддю на визначену проблему);

• формулювання результатів мають відображати трансформацію відношення, вказувати рівень досліджуваного об'єкта (поліпшення, зростання, зміцнення, підвищення або зменшення, погіршення) [3].

Основні чинники, які характеризують та впливають на процес формування моніторингу РТП і ІІІ регіону (рис. 3):

- політико-правові (рівень політичної стабільності, нормативно-правова база, напруженість політичної ситуації, наявність військових дій, дотримання громадянами виконання законів);
- соціально-економічні (рівень макроекономічних показників, структура видів економічної діяльності в регіоні, рівень життя населення, рівень інфраструктурного забезпечення, рівень інвестиційного надходження і ризиків, кадровий потенціал, обсяги туристичних потоків, зокрема за цілями перебування, внутрішніми та зовнішніми переміщеннями);
- міжнародні (зовнішнє середовище, тобто митне регулювання і контроль перевезення, транскордонні та євроінтеграційні процеси, міжнародне співробітництво та його нормативно-правове регулювання, наявність міждержавних угод між країнами-партнерами, їх умови, угоди про безвізовий режим з метою туризму тощо);

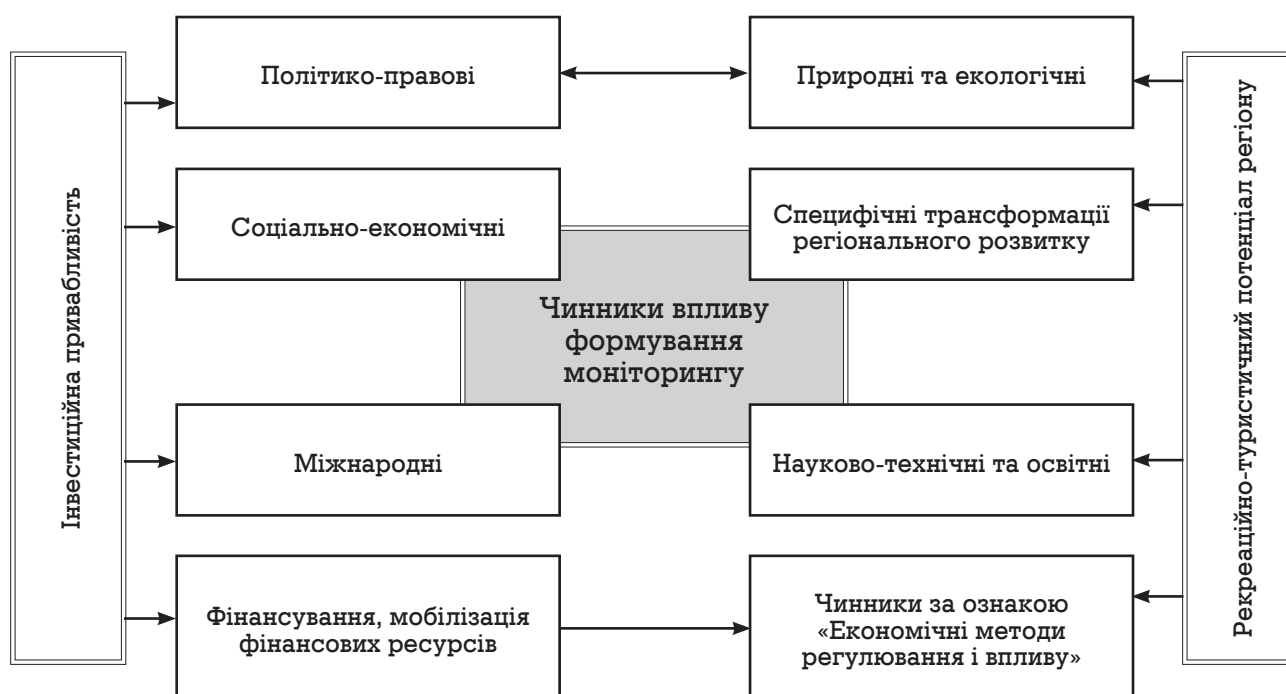


Рис. 3. Чинники впливу на формування моніторингу рекреаційно-туристичного потенціалу та інвестиційної привабливості регіону

Примітка. Розроблено автором.

- фінансування, мобілізація фінансових ресурсів (фінансово-кредитне регулювання, інвестиційне регулювання, бюджетне фінансування, інші види джерел фінансування);

- чинники за ознакою «Економічні методи регулювання і впливу» представляють податкове регулювання, кредитно-валютне регулювання, інноваційне регулювання, державне замовлення та закупівлі, міжнародну торгівлю);

- природні чинники формують географічні та кліматичні умови (географічна характеристика території, площа водойм, площа лісового фонду, площа рекреаційних земель, обсяг туристично-рекреаційних ресурсів загалом, у тому числі: а) природні туристично-рекреаційні; б) культурно-історичні туристично-рекреаційні; в) соціально-економічні (інфраструктурні) рекреаційно-туристичні ресурси);

- екологічні чинники представляють рівень забрудненості довкілля, оцінювання туристично-рекреаційного навантаження, ймовірність та наявність масових захворювань (кишкова епідемія, епідемія пташиного і свинного грипу), заходи щодо збереження та нарощування рекреаційно-туристичного потенціалу регіону туристично-рекреаційних територій, екологічні платежі;

- чинники за ознакою «Специфічні трансформації регіонального розвитку» включають низку складових: а) демографічні, що відображають чисельність і густоту населення, рівень смертності й народжуваності, вікову, статеву та сімейну структури населення; б) соціокультурні: національні та психологічні особливості населення, релігійні традиції, розподіл населення за соціальним статусом, періодичність проведення спортивних і культурних заходів, кількість виставкових заходів, структура проведення вільного часу громадян, коефіцієнт злочинності; в) охорону здоров'я — враховує статистику аварій, травм з причин туриста, рівень медичного обслуговування та якості медичного персоналу, кількість забезпечення лікарень, медпунктів у регіоні;

- науково-технічні чинники характеризують перелік та рівень використання сучасних електронних віртуальних туристичних продуктів, перелік і рівень використання електронних каталогів туристичних і рекреаційних послуг, наявність і рівень використання програмного та технічного забезпечення для вибору оптимальних туристичних послуг для різних категорій споживачів, витрати туристичних підприємств на інновації і виділення бюджетних коштів на промоцію туризму в регіоні, рівень забезпеченості мобільного покриття території, рівень забезпеченості комп'ютерною мережею Internet

у спеціалізованих закладах розміщення й готелях та аналогічних закладах розміщення;

- освітні чинники показують рівень освіти та кадрову політику в рекреаційно-туристичній сфері, яка характеризується рядом абсолютних і відносних показників, головними з яких є: облікова та явочна кількість працівників; середньооблікова кількість працівників за визначений період; структура кадрів; темпи збільшення або зменшення кадрів; частка керівників і фахівців, які мають вищу або середню фахову освіту, в загальній кількості цих категорій працівників; середній стаж роботи, що характеризує стабільність персоналу; плинність і вибуття кадрів; коефіцієнт поповнення (прийому) кадрів.

Таким чином, чітке розуміння поняття моніторингу рекреаційно-туристичного потенціалу та інвестиційної привабливості регіону, його цільових завдань, етапів, методів та дії проведення аналізу з урахуванням чинників впливу підвищуватимуть його ефективність та дієздатність у процесі оцінювання і контролю дослідження.

Схематично процес формування і механізм функціонування моніторингу рекреаційно-туристичного потенціалу та інвестиційної привабливості регіону представлено на рис. 4.

Центром розроблення моніторингу, формування та розподілу виконання виступають ряд виконавчих органів влади, установ і організацій, агентств, громадських організацій, суб'єктів інвестиційної та рекреаційно-туристичної діяльності, представників у вигляді системи, які об'єднують цінності суспільства з метою реалізації завдань соціально-економічної політики держави [10, с. 65].

Інституційна модель моніторингу ІІІ і РТІІ регіону на регіональному рівні відзначається багатофункціональністю діяльності відповідних структур і їхньою ефективністю. Сучасні реалії та інтеграційні процеси потребує від них суттєвого удосконалення механізму управління, який давав би можливість якомога ефективніше використовувати рекреаційно-туристичний потенціал регіону.

Інституційна модель моніторингу рекреаційно-туристичного потенціалу та інвестиційної привабливості регіону зображена на рис. 5.

Президент, Верховна Рада і Кабінет Міністрів України виступають регулюючою інституцією на національному рівні дотримання законодавства України. Координацію робіт здійснюють Міністерство економічного розвитку і торгівлі, Міністерство інфраструктури, Міжвідомча координаційна рада з питань регіонального розвитку та Національна Академія

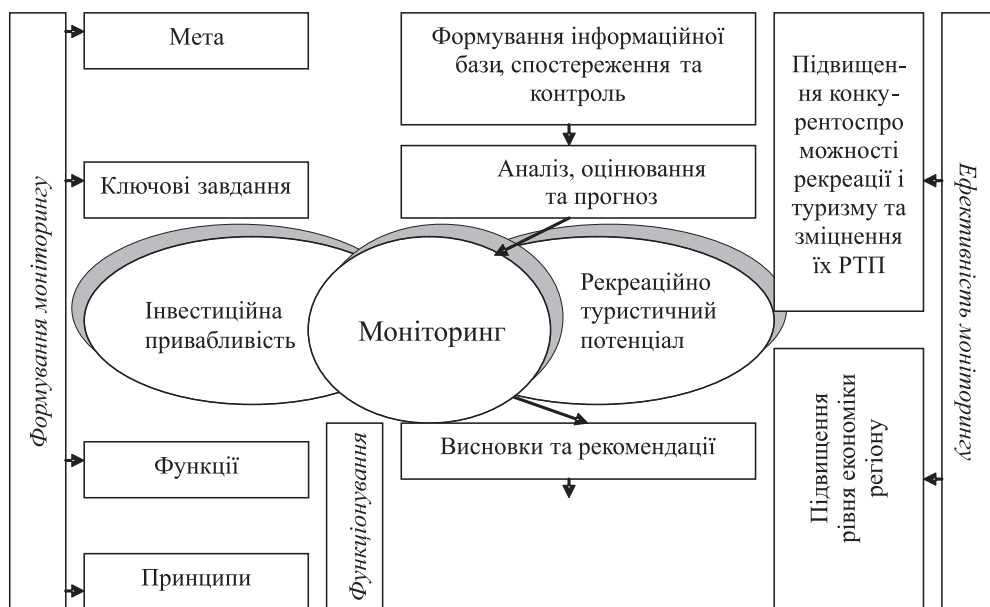


Рис. 4. Алгоритм функціонування механізму моніторингу рекреаційно-туристичного потенціалу та інвестиційної привабливості регіону

Примітка. Розроблено автором.

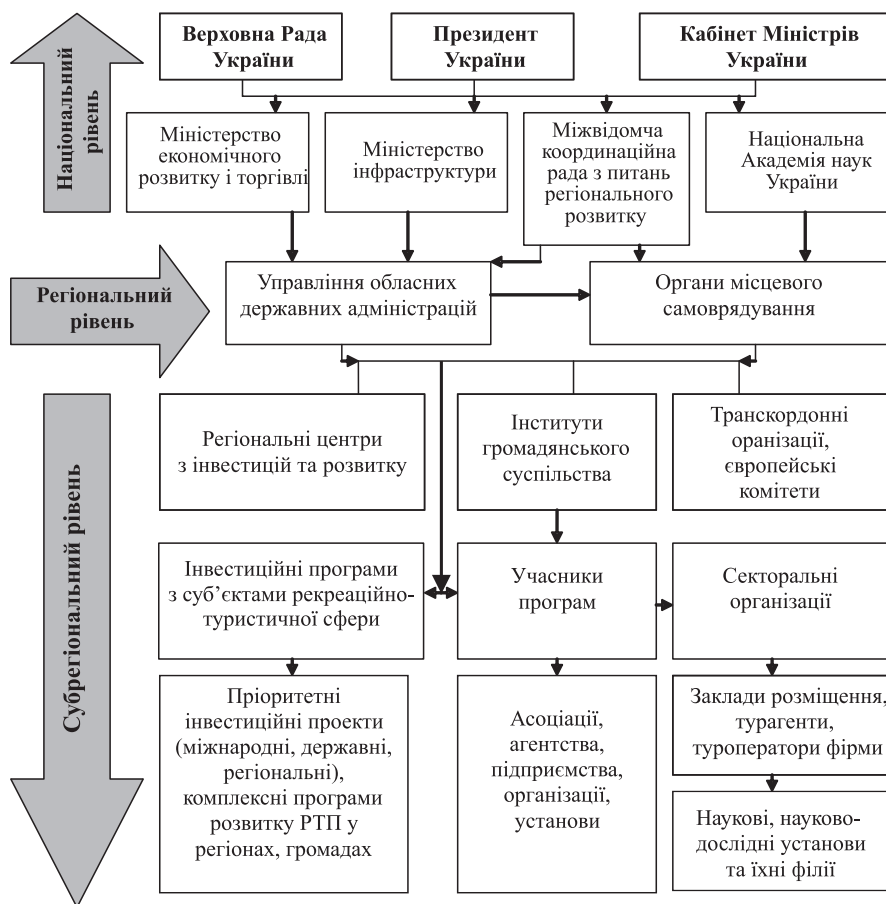


Рис. 5. Інституційна модель моніторингу рекреаційно-туристичного потенціалу та інвестиційної привабливості регіону

Джерело. Доповнено автором з використанням [2, с. 93].

наук України [10, с. 68]. Управління обласних державних адміністрацій і місцеві органи державної влади тісно співпрацюють з регіональними центрами з інвестицій та розвитку, науковими, освітніми, бізнес- та громадськими структурами, які є важливими структурами інституційного забезпечення механізму державного управління. Кожна організація має свої завдання та цілі у формуванні моніторингу. Співпраця з транскордонними комісіями та європейськими комітетами та їхніми управлінськими відділеннями, дотичними до сфер інтересів, є необхідністю в механізмі функціонування моніторингу.

ВИСНОВОК

Формування, функціонування моніторингу рекреаційно-туристичного потенціалу та інвестиційної привабливості регіону та її інституційна модель дають змогу здійснювати раціональне управління та якісний рівень на субординаційних, реординаційних та координаційних зв'язках управління, за допомогою якої діятиме система моніторингу в цілях подання інформації для розроблення й реалізації перспективних концепцій, стратегій та програм розвитку підвищення конкурентоспроможності рекреації й туризму, зміцнення рекреаційно-туристичного потенціалу регіону та підвищення рівня економіки регіону загалом.

СПИСОК ВИКОРИСТАНОЇ ЛІТЕРАТУРИ

1. Бігус М.М. Сутність організаційно-економічного механізму забезпечення конкурентоспроможності туристичного бізнесу: теоретичний аспект / М.М. Бігус // Вісн. ДІТБ. — 2012. — № 16. — С. 95–102.
2. Біль М.М. Механізм державного управління туристичною галуззю на регіональному рівні:

теоретико-прикладний аспект: монографія / М.М. Біль. за наук. ред. доктор економічних наук О.П. Крайник. — Львів: ЛРІДУ НАДУ, 2011. — 228 с.

3. Винницький Б. Посібник з моніторингу та оцінювання програм регіонального розвитку / Б. Винницький, М. Лендъел, Ю. Ратейчак, І. Санжаровський. — Торонто — Варшава — Ужгород — Київ, 2007. — 80 с.
4. Гладенко І.В. Система моніторингу інноваційного розвитку промислового підприємства / І.В. Гладенко // Науч. тр. ДонНТУ. Серія: економіческая. — Вып 33-2 (128). — Донецьк: ДонНТУ, 2008. — С.93–99.
5. Данилишин Б.М. Розвиток продуктивних сил і регіональна економіка України / Б.М. Данилишин, Д.Д. Клиновий, Т.В. Пепа / За наук. ред. Б.М. Данилишина. — Ніжин: ТОВ «Видавництво «Аспект-Поліграф», 2007. — 184 с.
6. Дурман М.О. Причини і наслідки останньої хвилі дерегуляції / М.О. Дурман // Теорія та практика державного управління і місцевого самоврядування. — 2014. — № 1. — [Електронний ресурс]. — Режим доступу: http://nbuv.gov.ua/j-pdf/Ttpdu_2014_1_8.pdf
7. Про інвестиційну діяльність: Закон України від 18.09.1991 р. № 1560-XII. — [Електронний ресурс]. — Режим доступу: <http://zakon1.rada.gov.ua/laws/show/4218-17>.
8. Кравців В.С. Карпатський регіон: сучасний стан, проблеми, перспективи сталого розвитку / [В.С. Кравців, І.А. Колодійчук, П.М. Грицишин, Ю.І. Стадницький]. — НАН України. Інститут регіональних досліджень. — Львів, 2003. — 83 с.
9. Мочерний С.В. Економічний енциклопедичний словник: В 2 т. [За ред. С.В. Мочерного, Я.С. Ларіна, О.А. Устенко, С.І. Юрій]. — Львів: Світ, 2005. — Т. 1. — 616 с.
10. Уэбстер Ф. Основы промышленного маркетинга / Ф. Уэбстер. — М.: Издательский дом Гребенникова, 2005. — 416 с.

Новини Новини

Новини • Новини • Новини

ЗБАЛАНСОВАНЕ ПРИРОДОКОРИСТУВАННЯ: ТРАДИЦІЇ, ПЕРСПЕКТИВИ І ІННОВАЦІЇ

18–19 травня 2017 року Інститут агроєкології і природокористування НААН проводить Міжнародну науково-практичну конференцію «Збалансоване природокористування: традиції, перспективи і інновації». До участі у конференції запрошуються науковці, представники органів державної виконавчої влади та місцевого самоврядування, інших підприємств і організацій, діяльність яких дотична до порушених на конференції проблем.