



В.О. Завалевська,

канд. екон. наук,

*Український науково-дослідний інститут
продуктивності агропромислового комплексу*

ВИРОБНИЦТВО СІЛЬСЬКОГОСПОДАРСЬКОЇ ПРОДУКЦІЇ ТА ЗАЙНЯТІСТЬ НАСЕЛЕННЯ

Встановлено взаємозв'язок між нарощенням обсягів виробництва сільськогосподарської продукції та підвищенням рівня зайнятості сільського населення. Проаналізовано сучасний стан виробництва продукції, зайнятості та безробіття в аграрній сфері економіки. Доведено, що зростання ефективності аграрного виробництва сприятиме підвищенню рівня зайнятості сільського населення та зменшенню безробіття.

Відповідно до Національного плану дій з впровадження Програми економічних реформ на 2010–2014 роки «Заможне суспільство, конкурентоспроможна економіка, ефективна держава», затвердженого Указом Президента України від 12 березня 2013 р. № 128, на 2013 р. визначені концептуальні засади підвищення конкурентоспроможності економіки України, збереження і розвитку людського й соціального капіталу, що насамперед передбачає збільшення кількості робочих місць і підвищення добробуту громадян. Передбачено ряд реформ, спрямованих на побудову сучасної стійкої, відкритої й конкурентоспроможної у світовому масштабі економіки.

У цьому аспекті, з метою підвищення продовольчої безпеки України, першочергового значення набуває нарощення обсягів виробництва якісної конкурентоспроможної продукції сільського господарства, харчової та переробної промисловості [8]. Водночас важливим залишається питання дослідження рівня зайнятості сільського населення, оскільки його ефективне залучення до суспільного виробництва, забезпечення роботодавців висококваліфікованою робочою силою підвищує рівень соціально-економічного розвитку країни.

Відповідно до Закону України «Про зайнятість населення» поняття зайнятості визначається як діяльність громадян, пов'язана із задоволенням особистих та суспільних потреб з метою одержання доходу (заробітної плати) в грошовій або іншій формі. Держава забезпечує зайнятість населення, що про-

живає на території України, через проведення активної соціально-економічної політики, спрямованої на задоволення його потреб у добровільному виборі виду діяльності, стимулювання створення нових робочих місць і розвитку підприємництва [2].

У наукове розроблення теоретичних і практичних проблем зайнятості та людського розвитку значний внесок зробили С. Бандур, О. Грішнова, М. Долішній, А. Колот, Е. Лібанова, В. Петюх, Л. Шевченко та інші вітчизняні вчені. Дослідженнями споріднених проблем займаються фахівці близького та дальнього зарубіжжя (Костиков В., Рузавіна О., Маслова І., Ягодкіна І.). Значну увагу дослідженню регулювання зайнятості приділяли й економісти світового рівня: Дж. Р. Еренбург, Дж. Кейнс, Л. Роббінс, П. Самуельсон, К. Маркс, М. Фрідмен та ін.

Мета статті – дослідити сучасний стан виробництва сільськогосподарської продукції та її конкурентоспроможності на внутрішньому і зовнішньому рівнях, зайнятість і безробіття сільських мешканців України.

Головною умовою для ефективного функціонування ринку праці є стабілізаційні процеси, що відбуваються в аграрному секторі економіки. У 2012 р. сільськогосподарськими підприємствами був отриманий позитивний результат від діяльності як у рослинництві, так і тваринництві. Так, у рослинництві суб'єктами господарювання отримано 16659,5 млн грн прибутку, рівень рентабельності становив 21,9 % (2011 р. – 17322,7 млн грн і 32,3 % відповідно).

У цілому від діяльності в галузі тваринництва аграрними підприємствами отримано 3172,1 млн грн прибутку, загальний рівень рентабельності становив 14,2 % (2011 р. – 2603,3 млн грн і 13 % відповідно).

Аналіз динаміки валової продукції сільського господарства свідчить про зростання її обсягів, починаючи з 2000 р. Виробництво валової продукції в усіх категоріях господарств збільшилося майже в два рази, в т. ч. у рослинництві – в 1,6 раза, у тваринництві –

Динаміка виробництва валової продукції сільського господарства у постійних цінах 2010 р., млн грн

Показник	1990	1995	2000	2005	2010	2011	2012
<i>Усі категорії господарств</i>							
Валова продукція, всього	282774,2	183890,3	151022,2	179605,8	194886,5	233696,3	223254,8
у т.ч.: рослинництва	145502,0	106329,6	92838,9	114479,9	124554,1	162436,4	149233,4
тваринництва	137272,2	77560,7	58183,3	65125,9	70332,4	71259,9	74021,4
<i>Сільськогосподарські підприємства</i>							
Валова продукція, всього	199161,3	99448,6	57997,7	72764,7	94089,0	121053,7	113082,3
у т.ч.: рослинництва	117938,0	67549,1	45791,0	55677,0	66812,7	92138,4	82130,2
тваринництва	81223,3	31899,5	12206,7	17087,7	27276,3	28915,3	30952,1
<i>Господарства населення</i>							
Валова продукція, всього	83612,9	84441,7	93024,5	106841,1	100797,5	112642,6	110172,5
у т.ч.: рослинництва	27564,0	38780,5	47047,9	58802,9	57741,4	70298,0	67103,2
тваринництва	56048,9	45661,2	45976,6	48038,2	43056,1	42344,6	43069,3
<i>Вироблено сільськогосподарської продукції всіма категоріями господарств</i>							
На одну особу, грн	5449	3570	3071	3813	4249	5113	4897
На 100 га с-г. угідь, тис. грн	671,2	446,7	370,7	471,0	523,7	629,4	601,5

в 1,3 раза. Темпи зростання виробництва валової продукції на сільськогосподарських підприємствах значно вищі, ніж у господарствах населення. Якщо на сільськогосподарських підприємствах виробництво валової продукції збільшилась у два рази, то в господарствах населення лише на 18,4 %. Виробництво валової продукції галузі тваринництва на сільськогосподарських підприємствах збільшилось в 2,5 раза порівняно з 2000 р., проте в господарствах населення за вказаний період зменшилось на 41,7 млн грн (93,7 %).

Вартісний показник виробництва валової продукції сільського господарства на одну особу характеризує рівень продовольчої безпеки країни і реально оцінює ефективність аграрної праці. Водночас ефективність використання наявних сільськогосподарських угідь визначає показник виробництва валової продукції на 100 га угідь та на душу населення.

Позитивно, що минулого року всіма категоріями господарств на одну особу вироблено сільськогосподарської продукції на суму 4897 грн, що становить 159,4 % в порівнянні з 2000 р., відповідно на 100 га сільгоспугідь — 601,5 тис. грн (162,2 %). Але зростання обсягів виробництва валової сільськогосподарської продукції з 2000 р. не забезпечило вихід аграрного сектора економіки навіть на рівень 1990 р.

В порівнянні з іншими країнами світу 2010 р. Україна виробила валової сільськогосподарської продукції на 100 га ріллі в 1,5 раза, а на одну особу в 1,3 раза більше ніж Російська Федерація, відповідно в 2 рази і 1,7 раза більше ніж Білорусь і Казахстан, водночас у країнах ЄС вироблено валової сільгосппродукції в 4,2 раза, а на одну особу (0,79 тис. дол. США) на 27 % більше, ніж в Україні (0,60 тис. дол. США).

У регіонах спостерігається тенденція до коливання обсягів виробництва валової продукції у рослинництві і тваринництві. У 2012 р. найбільше порівняно з 2011 р. вироблено валової продукції у Хмельницькій (115,3 %), Житомирській (110 %), Тернопільській (109 %), Київській (108,5 %) Чернігівській (108,2 %), Волинській (107 %) областях, найменше — у Дніпропетровській (79,7 %), Одеській (80,3 %), Запорізькій (81,1 %), Миколаївській (82,8 %).

Важливим показником ефективності розвитку сільськогосподарського виробництва є продуктивність аграрної праці (рис. 1).

Аналіз даних рис. 1 показує, що продуктивність праці у сільськогосподарських підприємствах постійно знижується. Пік спаду припадає на 1995–1999 рр. З 2005 р. спостерігається зростання продуктивності праці; у 2012 р. — майже в п'ять раз в порівнянні з 1999 р. Проте порівняно з 2011 р. вона становила 97 %, в т. ч. у рослинництві — 91,2, а в тваринництві зросла на 15,4 %.

Закон України «Про зайнятість населення», прийнятий в липні 2012 р., чітко визначає правові, економічні та організаційні засади реалізації державної політики у сфері зайнятості населення, гарантії держави у захисті прав громадян на працю та реалізації їхніх прав на соціальний захист від безробіття. Метою державної політики зайнятості є підвищення економічної активності населення, державне регулювання ринку праці, забезпечення ефективної зайнятості населення.

Проведені дослідження свідчать, що із загальної чисельності зайнятого населення України третину становлять особи, що проживають у сільській місцевості.

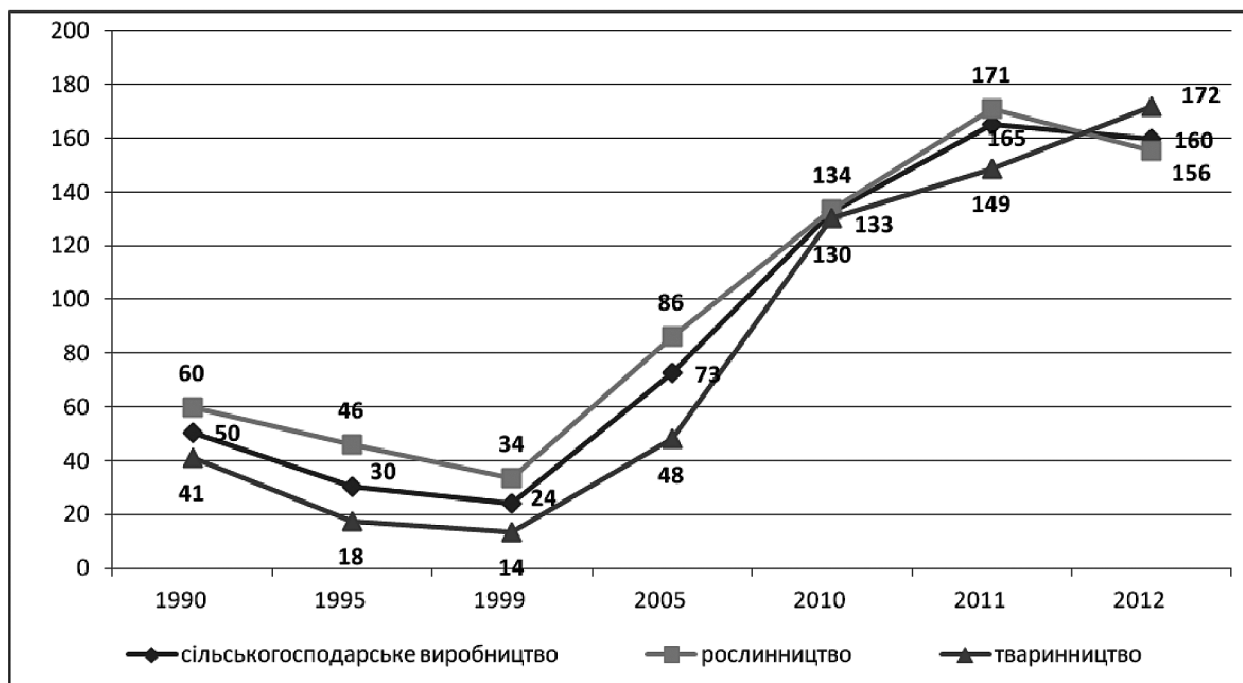


Рис. 1. Динаміка продуктивності праці на сільськогосподарських підприємствах (на одного зайнятого в аграрному виробництві у постійних цінах 2010 р.), тис. грн

За даними Державної служби статистики України, у 2012 р. у сільській місцевості чисельність зайнятого населення за економічною діяльністю порівняно з 2011 р. зменшилася на 79,6 тис. осіб і становить 6370,7 тис. осіб. Зменшення чисельності зайнятих відбулося за рахунок осіб, старших працездатного віку (рис. 2).

Протягом 2012 р. відбувалося зростання середньооблікової чисельності штатних працівників у сільському господарстві. Їх чисельність збільшилася на 14,1 тис. осіб порівняно з 2011 р. та становила 649,2 тис. осіб (6,1 % від середньооблікової чисельності штатних працівників).

Ефективність суспільства значною мірою визначається рівнем зайнятості економічно активного населення. Як свідчать дані рис. 3, рівень зайнятості сільського населення віком 15–70 років знизився від 63 % 2011 р. до 62,7 % 2012 р. Серед осіб працездатного віку рівень зайнятості скоротився від 67,5 до 67,4 %, а серед осіб старших працездатного віку – від 44 до 41,2 % відповідно.

2012 р. чисельність найманих працівників сільського господарства, які знаходились у відпустках без збереження заробітної плати, становила 6,6 тис. осіб, що майже на чверть менше, ніж 2011 р. У режимі неповного робочого дня (тижня) працю-

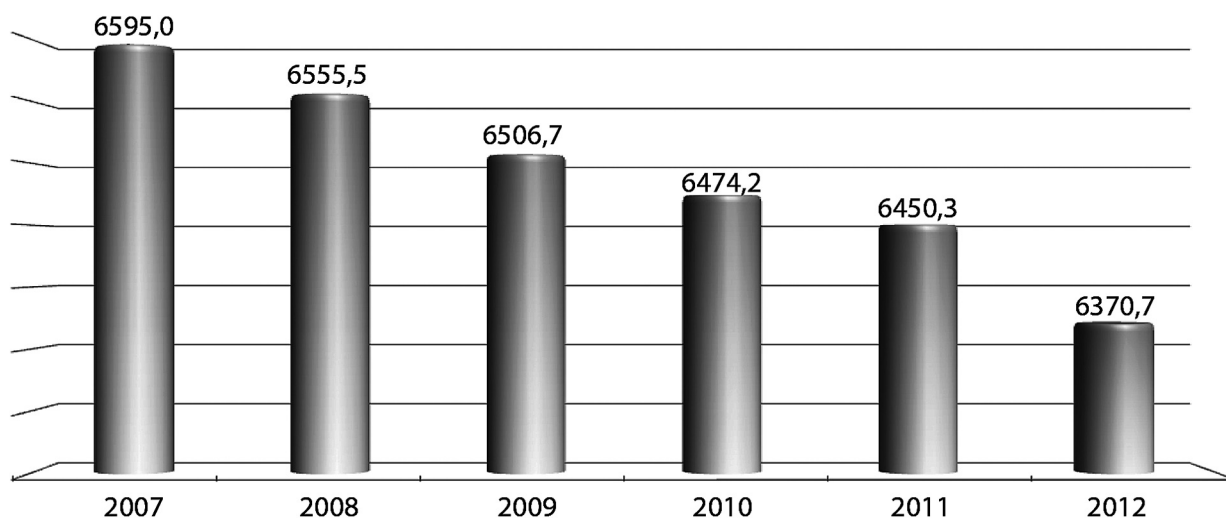
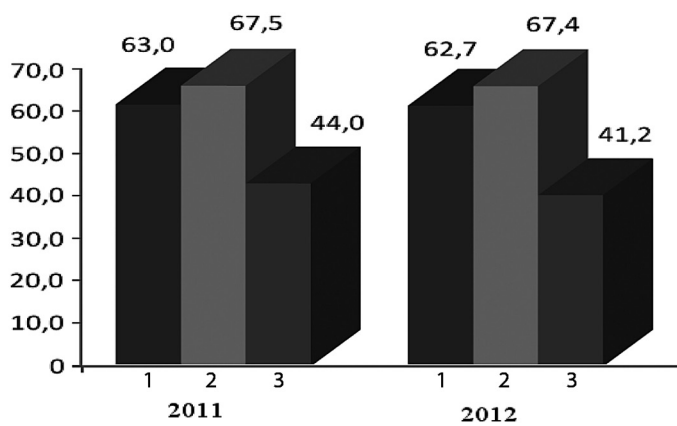


Рис. 2. Сільське населення, зайняте економічною діяльністю, тис. осіб



1 - ■ у віці 15-17 років 2 - ■ у працездатному віці 3 - ■ старше працездатного віку

Рис. 3. Динаміка рівня зайнятості населення у сільській місцевості, %

вали 35,2 тис. осіб, що на третину менше порівняно з 2011 р. (рис. 4).

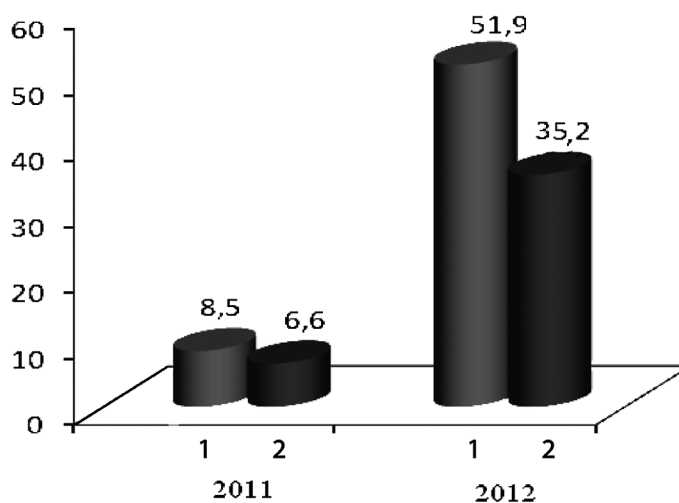
За даними Державної служби зайнятості, чисельність працівників сільського та лісового господарств, вивільнених у 2012 р. з підприємств, установ та організацій у зв'язку з реорганізацією виробництва або скороченням (ст. 40 п. 1 КЗпП України), становила 3,7 тис. осіб (у 2011 р. – 5,1 тис. осіб).

Останніми роками проблема безробіття на селі загострилась. За визначенням Міжнародної організації праці (МОП), до безробітних належать особи віком 15–70 років (зареєстровані та не зареєстровані в державній службі зайнятості), які одночасно відповідають трьом умовам: не мають роботи (прибуткового заняття); протягом останніх чотирьох тижнів шукають роботу або намагаються організувати власну справу; протягом найближчих двох тижнів готові

приступити до роботи, тобто почати працювати за плату за наймом або на власному підприємстві.

Позитивно, що чисельність безробітних (за методологією МОП), які проживають у сільській місцевості, у 2012 р. зменшилася порівняно з 2011 р. на 13,7 тис. осіб, у містах – на 61,8 тис. осіб. Серед безробітних у 2012 р. понад дві третини становили мешканці міст (майже 1,2 млн осіб), решту – сільські жителі (507,9 тис. осіб). Рівень безробіття, визначений за методологією МОП, в минулому році порівняно з 2011 р. серед міського економічно активного населення віком 15–70 років знизився від 8,0 до 7,6 %, а серед мешканців сільської місцевості від 7,5 до 7,4 % відповідно.

Статистика свідчить, що кожен четвертий безробітний раніше працював у промисловості, кожен п'ятий – у торгівлі, близько 15 % безробітних – ко-



1 - ■ Знаходилось у відпустках без збереження заробітної плати
2 - ■ Переведені на неповний робочий день (тиждень)

Рис. 4. Чисельність працівників, які перебували в умовах вимушеної неповної зайнятості у сільському господарстві, мисливстві та пов'язаних з ними послугами, тис. осіб

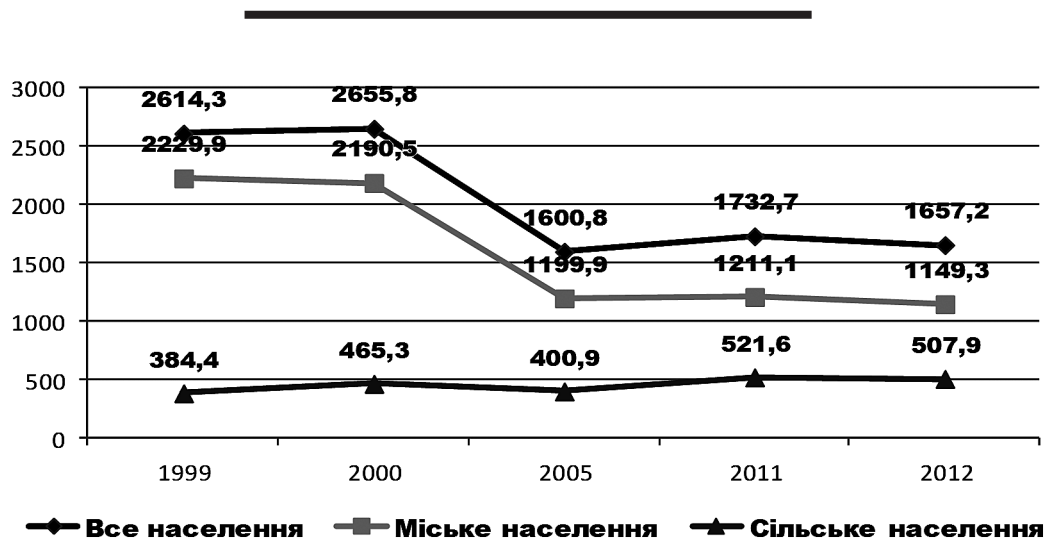


Рис. 5. Динаміка рівня безробіття (за методологією МОП), тис. осіб

лишні працівники сільського господарства, понад 13 % безробітних були зайняті у будівництві. Протягом останніх років скоротилася частка безробітних, які раніше працювали у сільському господарстві та промисловості, але суттєво зросла серед працюючих у будівництві, а також у сфері транспорту та зв'язку. Динаміка рівня безробіття населення працездатного віку наведена на рис. 5.

У цілому по Україні серед зареєстрованих безробітних третину становлять мешканці сільської місцевості. В Івано-Франківській, Рівненській, Полтавській, Тернопільській, Одеській, Вінницькій, Закарпатській та Чернівецькій областях їх більше половини. Чверть – колишні працівники підприємств промисловості, 17 % раніше працювали у сфері торгівлі і ремонту, 16 – у сільському господарстві, кожен десятий – у державному управлінні.

Найнижчий рівень безробіття сільських мешканців спостерігався серед осіб віком 50–59 років, а найвищий – серед молоді віком 15–24 роки (рис. 6).

Одним із чинників, який суттєво впливає на стан ринку праці у сільській місцевості, є сезонний харак-

тер діяльності більшості підприємств, що зумовлює зайнятість працівників у весняно-літній період та вивільнення їх у зимовий. У зв'язку з цим на початок та кінець року збільшуються обсяги реєстрації мешканців сільської місцевості у державній службі зайнятості (рис. 7).

Протягом 2012 р. на обліку у державній службі зайнятості перебували 344,2 тис. осіб безробітних сільської місцевості. У більшості регіонів України серед зареєстрованих безробітних кожен другий – мешканець сільської місцевості. При цьому кількість вакансій для таких осіб вкрай обмежена.

Рівень безробіття населення (за методологією МОП) в цілому по Україні був нижчим, ніж у країнах Євросоюзу (у % до економічно активного населення для країн ЄС віком 15–74, для України – 15–70 років) (рис. 8).

Динаміка рівня безробіття населення свідчить, що в Україні порівняно з 2000 р. він знизився на 4,1 в. п., а в країнах ЄС – зріс на 2 в. п. (рис. 9).

Висновки. Аналітичні дослідження свідчать, що ефективність виробництва сільськогосподар-

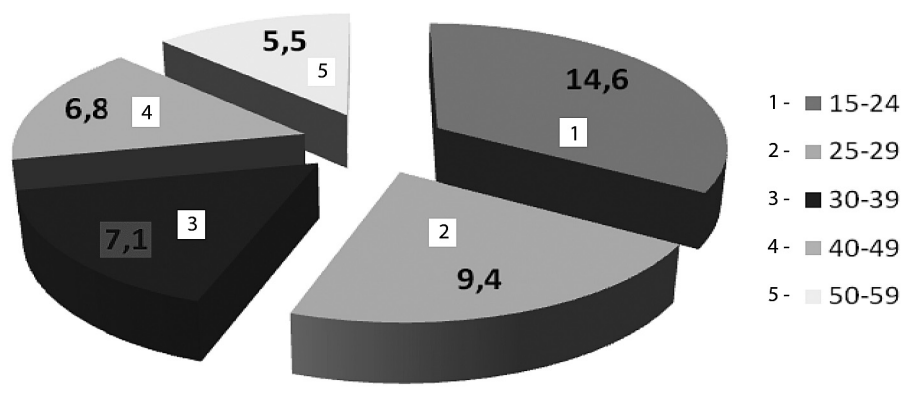


Рис. 6. Рівень безробіття сільського населення за віковими групами у 2012 р., %

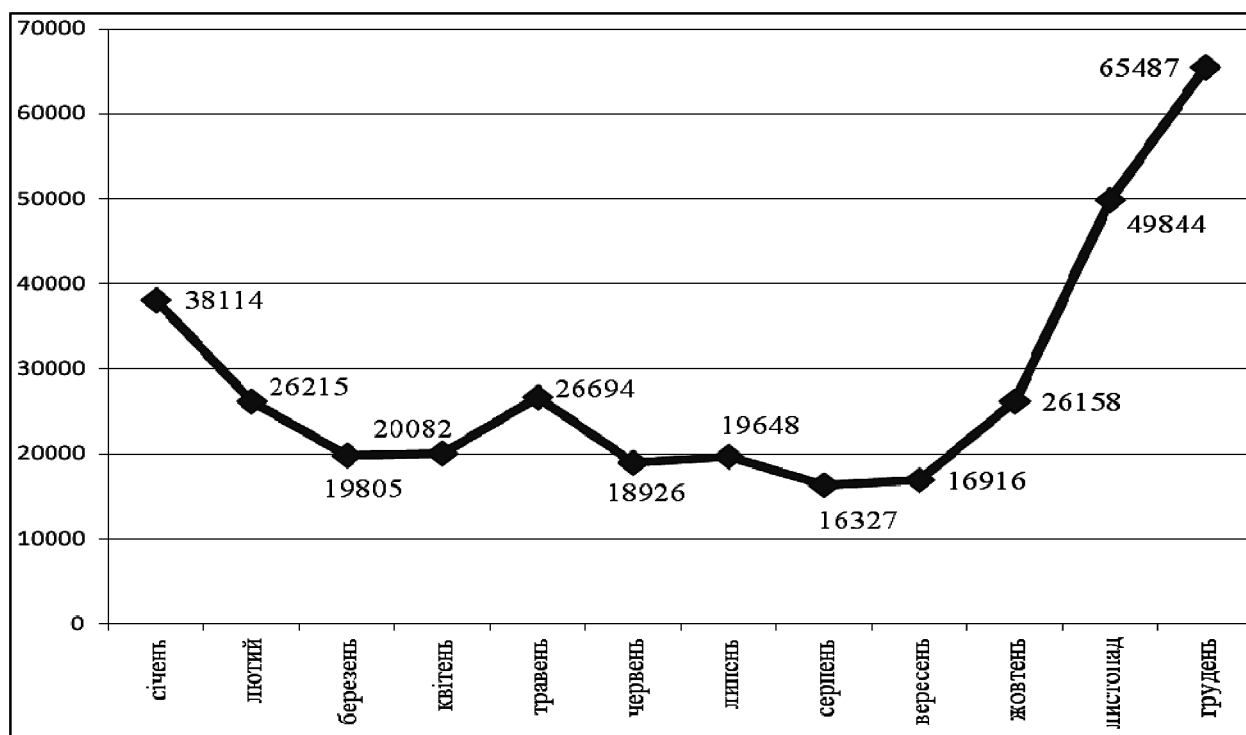


Рис. 7. Градація чисельності безробітних осіб сільської місцевості, зареєстрованих у державній службі зайнятості протягом місяця у 2012 р., осіб

ського продукції знаходиться на неналежному рівні, водночас на селі існує проблема зайнятості і безробіття.

Нині ще зберігся значний потенціал трудових ресурсів, у т. ч. працездатного віку, які можуть бути зайняті як у сільському господарстві, так і на об'єктах соціальної інфраструктури.

Доцільно на державному і на регіональному рівнях розробляти програми, які б включали систему заходів, спрямованих на створення організаційно-правових та соціально-економічних умов для комплексного розвитку сільських територій, наближення умов життєдіяльності сільського населення до умов міських жителів, посилення мотивації насе-

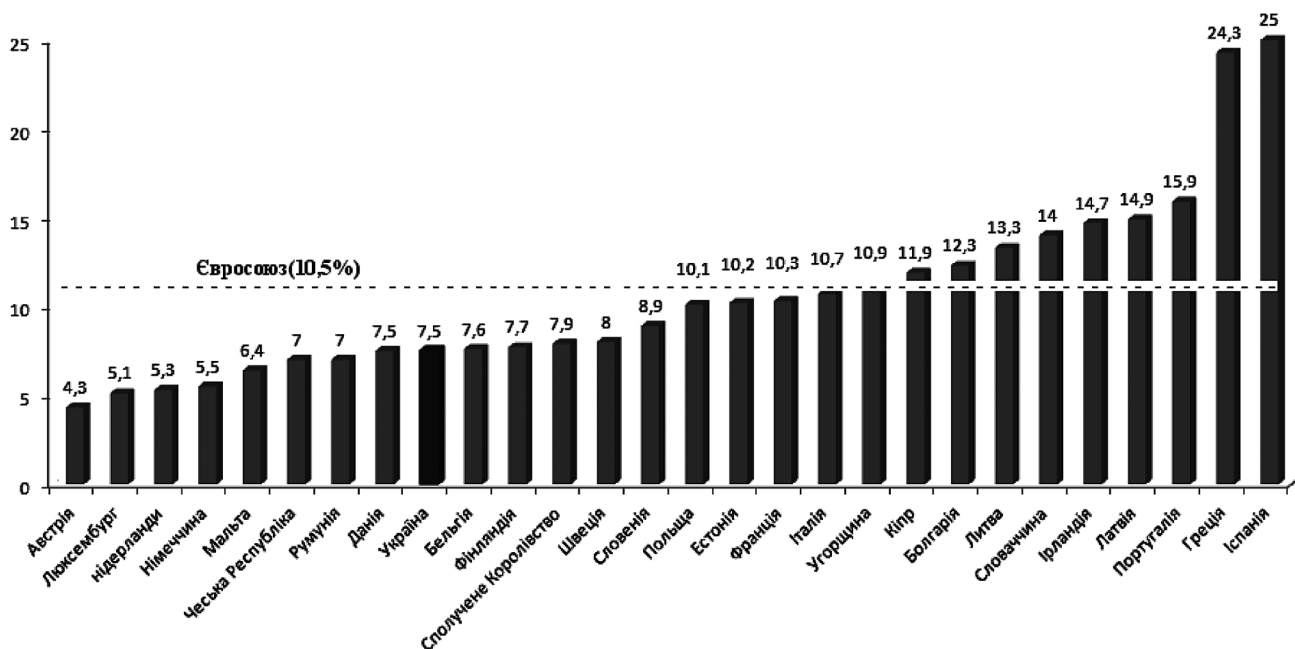


Рис. 8. Рівень безробіття населення в Україні та країнах ЄС у 2012 р., %

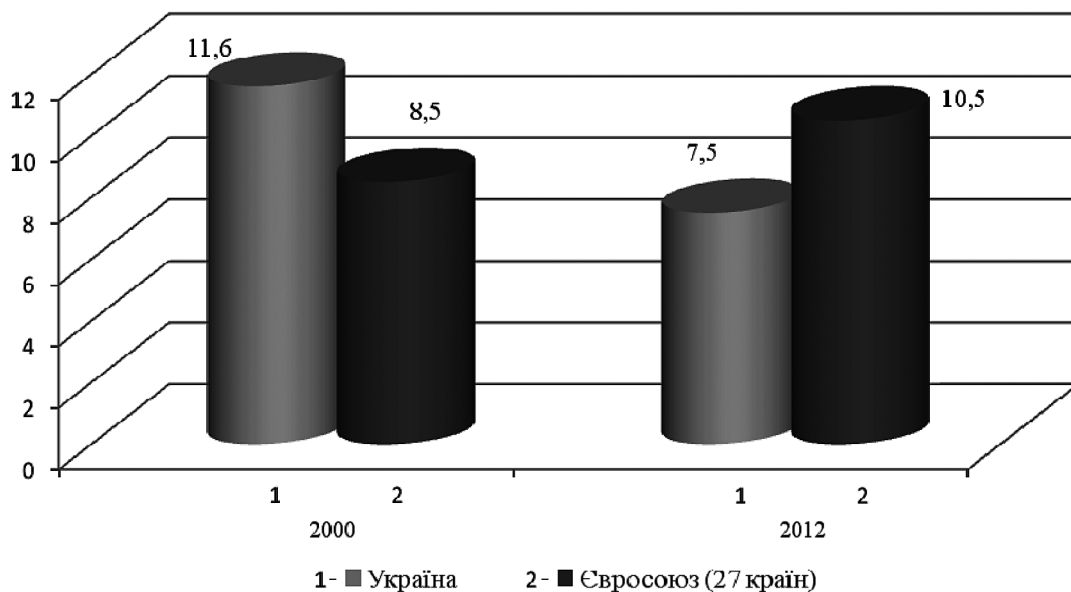


Рис. 9. Рівень безробіття населення в Україні та в країнах Євросоюзу в динаміці, %

лення у розвитку підприємництва у сільській місцевості як однієї з основних умов підвищення рівня зайнятості, що, водночас, сприятиме підвищенню конкурентоспроможності продукції аграрного сектора економіки.

У Стратегії розвитку аграрного сектора економіки України на період до 2020 р. передбачено, що обсяг валової продукції сільськогосподарського виробництва у 2020 р. (у порівняльних цінах) збільшиться порівняно з 2012 р. в 1,3 раза. Водночас Концептуальні засади розв'язання проблем у сфері зайнятості визначені в Програмі сприяння зайнятості населення та стимулювання створення робочих місць на період до 2017 р., яка затверджена постановою Кабінету Міністрів України 15.10.2012 р. за № 1008. У зазначеній Програмі передбачається підвищення рівня зайнятості сільського населення через такі заходи:

- підвищення ефективності аграрного виробництва та конкурентоспроможності вітчизняної сільськогосподарської продукції з урахуванням досвіду Європейського Союзу щодо розвитку аграрного ринку та засад спільної аграрної політики;

- розширення можливостей реалізації продукції особистих селянських господарств;

- удосконалення системи сертифікації сільськогосподарської продукції відповідно до вимог європейських стандартів.

У результаті виконання Програми та реалізації послідовної державної економічної і соціальної політики очікується, що у 2017 р. чисельність зайнятих економічною діяльністю осіб віком 15–70 років

зросте до 21,4–21,2 млн осіб, рівень зайнятості — до 64,3–63,7 %, рівень безробіття осіб цієї вікової групи знизиться до 6,3–6,6 %. Прогнозовані показники визначені за методологією Міжнародної організації праці [5].

Очевидно, що нарощення обсягів виробництва сільськогосподарської продукції сприятиме й поступовому підвищенню рівня зайнятості та зменшенню безробіття на селі.

Використані джерела

1. Економічна активність населення України 2011 рік: стат. зб. — К.: Держкомстат України, 2012. — 207 с.
2. Про зайнятість населення: Закон України від 05.07.2012 р. № 5067-VI [Електронний ресурс]. — Режим доступу: <http://www.rada.gov.ua>.
3. Моніторинг стану галузі тваринництва та ринків м'ясо-молочної продукції за 2012 рік. — К.: НДІ «Укראгропромпродуктивність», 2013. — 104 с.
4. Про затвердження Програми сприяння зайнятості населення та стимулювання створення нових робочих місць на період до 2017 року: Постанова Кабінету Міністрів України від 10.10.2012 р. № 1008 [Електронний ресурс]. — Режим доступу: <http://www.rada.gov.ua>.
5. Праця України 2011: Стат. зб. Держкомстату України. — К.: ІВЦ Держкомстат України, 2012. — 343 с.
6. Соціально-трудова потенціал українського села. Стан, проблеми, шляхи вирішення / [Мельник Ю. Ф., Супіханов Б. К., Лузан Ю. Я. та ін.]. — К.: НДІ «Укראгропромпродуктивність», 2007. — 356 с.
7. Про Національний план дій на 2013 рік щодо впровадження Програми економічних реформ на 2010–2014 роки «Заможне суспільство, конкурентоспроможна економіка, ефективна держава»: Указ Президента України від 12.03.2013 р. № 128 [Електронний ресурс]. — Режим доступу: <http://www.rada.gov.ua>.
8. <http://www.ukrstat.gov.ua/>