

УДК 332.8.338

В. І. Куценко

СОЦІАЛЬНА ІНФРАСТРУКТУРА — ВАЖЛИВИЙ ЧИННИК СТІЙКОГО ФУНКЦІОНУВАННЯ СІЛЬСЬКОЇ ЕКОНОМІКИ (КОНЦЕПТУАЛЬНІ ПІДХОДИ)

*"Якщо ми загубимо село, загубимо країну,
загубимо не тільки корені ідентифікації
українців як нації, а й ключовий для України
економічний сектор"*

В. Ющенко, Президент України

АКТУАЛЬНІСТЬ ТЕМИ ДОСЛІДЖЕННЯ

Останнім часом на селі спостерігається посилення негативних процесів: депопуляція, безробіття, зростання масштабів бідності, зниження реальних доходів селян. Останнє є причиною того, що, приміром, рівень споживання у середньому за місяць у розрахунку на одну особу м'яса і м'ясопродуктів у міських поселеннях складає 5,5 кг, у сільській місцевості — 4,1 кг, риби і рибопродуктів — відповідно — 2,0 і 1,7 кг, яєць — 21 і 18 штук.

Тенденцію до зменшення має як чисельність сільського населення, так і відсоток до всього населення. У 2008 р. воно відповідно складало 14,7 млн осіб, що склало 31,7% до загальної кількості (рис.1).

До 2007 р. подібну тенденцію мали і показники продукції сільського господарства. Скажімо, у 2007 р. (у порівняльних цінах 2005 р) її обсяг склав всього лише 60,9% до рівня 1990 р. Щоправда, як відмічалось на парламентських слуханнях "Сучасний стан та перспективи розвитку сільського господарства і харчової промисловості України", виробництво сільськогосподарської продукції у 2008 р. у порівнянні з 2007 р. зросло на 17,5%. Урожай зернових і зернобобових склав понад 53 млн т.

Проте це, практично, не позначилось на тваринницькій продукції. Адже крупнотоварні підприємства під зернові та олійні культури відводять понад 80% посівних площ*. У цих підприємствах практично знищено тваринництво, кормовиробництво, погіршується ро-

дючість ґрунтів. До речі, як стверджують фахівці, за останні 100 років вміст гумусу в ґрунтах України зменшився із 15 до 3%. А це значить, що зменшуються природні ресурси села.

Водночас, як зазначив В.І. Вернадський ще 100 років тому, динаміку соціально-економічного розвитку визначають не стільки наявність природних ресурсів, скільки вміння та знання, формуванню яких сприяє соціальна інфраструктура. Соціальна інфраструктура — основа соціальної сфери на селі. Вона є інтегральним відображенням загального соціально-економічного і духовно-морального спокою в державі, створює здоровий загальний соціально-економічний клімат, високий рівень соціального благополуччя. Світовий досвід підтверджує, що цього можна досягти при забезпеченні пріоритетного соціального розвитку села.

За останні десятиріччя у розвитку соціальної інфраструктури на селі має місце деградація її матеріально-технічної бази. Процеси цієї деградації у багатьох регіонах уже вийшли за критичну межу. Скажімо, мережа дошкільних закладів у Запорізькій, Київській областях продовжує зменшуватись, хоча в цілому в Україні сільська мережа дошкільних закладів та їх місткість у ХХІ столітті мають тенденцію до зростання. Це позитивно вплинуло на збільшення охоплення дітей закладами. У 2007 р. цей показник досяг 31% до кількості дітей відповідного віку проти 17% — у 2001 р.

У цілому ж соціально-культурне будівниц-

* Продукція рослинництва в експорті України склала 3,5%. Основними експортними культурами є : соняшник, рис, конопля.

тво на селі практично згорнуте. Якщо у 1990 р. у сільській місцевості було введено в експлуатацію лікарняних закладів на 781 ліжко, то в 2007 р. — на 50, амбулаторно-поліклінічних закладів (відвідувань за зміну) на 6376 і 277; загальноосвітніх закладів — на 60,8 тис. учнівських місць і 4,9 тис. Все це посилює тенденцію "хрущовського періоду" появи так званих "неперспективних сіл".

На жаль, молодь такі населені пункти залишає. Як свідчать результати наших опитувань, серед старшокласників сільських шкіл лише 10% у майбутньому мріють працювати на селі. Не повертаються в село і молоді фахівці, що були направлені на навчання за державні кошти. Особливо багато таких населених пунктів у Полтавській, Черкаській, Київській, Донецькій областях. З кожним роком на селі зменшується частка населення працездатного віку та зростає — у старшому за працездатний. На початок 2008 р. ці показники відповідно склали 55,4 і 27,0%.

Все це вимагає підвищеної уваги до проблем села як з боку держави, так і науки. Адже соціальна інфраструктура на селі виконує такі життєвоважливі функції як:

- створення умов для формування та функціонування ринку і ринкових відносин на селі;
- забезпечення сприятливих умов для ефективної роботи структуроутворюючих галузей сільської економіки та інноваційного процесу;
- створення передумов для неперервності взаємопов'язаних потоків, загальних умов ефективності економічного та суспільного відтворення;
- формування механізмів реалізації молодіжної політики на селі.

Не можна сказати, що до цього часу проблеми соціального розвитку на селі не досліджувались. Вони перебували у полі зору Т. Григор'євої, Г. Єфремової, А. Доценка, П. Першукевича, В. Ключака, Т. Храмцової та багатьох інших науковців.

Проте, не дивлячись на значну кількість робіт, присвячених дослідженню організації та функціонування сільської інфраструктури, багато проблем залишається малодослідженими. Серед останніх — перспективи соціального розвитку села у системному режимі, відповідність наявної соціальної інфраструктури потребам економічного розвитку села. Інфраструктура (англ. — основа, фундамент) є передумовою створення гармонійних відносин. Соціальна інфраструктура — це взаємопов'язаний

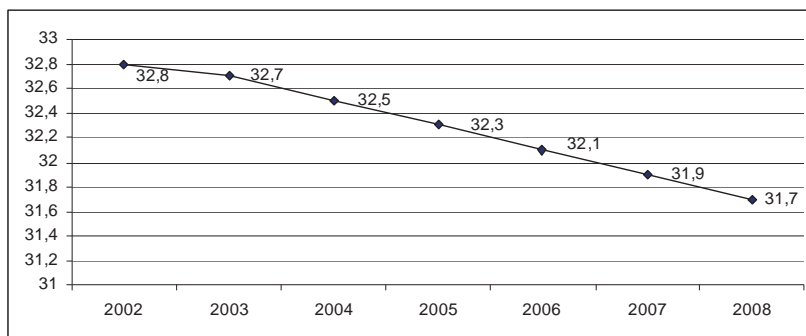


Рис. 1. Динаміка наявного сільського населення, відсотків до загальної кількості

заний комплекс торгівлі, матеріально-технічного забезпечення, фінансово-кредитного, страхового, інформаційного, нормативно-правового забезпечення, освіти, культури, охорони здоров'я тощо, функціонуючих у соціально-економічному середовищі.

Тому метою цього дослідження є обґрунтування шляхів відродження соціальної інфраструктури на селі, що забезпечить не лише поліпшення обслуговування населення, але й стабільний економічний розвиток.

ВИКЛАД МАТЕРІАЛУ

Відродити село без відродження соціальної сфери та її інфраструктури, без забезпечення її пріоритетного розвитку, як свідчить світовий досвід, неможливо. До цього часу, на жаль, поняття "пріоритет" не розглядається не лише в агроекономічних дослідженнях, а і в загально-економічних чи енциклопедичних виданнях. Виходячи із загальнонаукового визначення "пріоритету" (лат. *prior* — перший, першочерговий) стосовно до економічних процесів, то можна зробити висновок, що наша держава в своїй політиці віддає перевагу певним інститутам у зв'язку з особливою значимістю їх і в інтересах досягнення загального стійкого соціально-економічного розвитку. Тобто пріоритет у соціальному розвитку означає, що суттєві проблеми та завдання всіх складових соціальної інфраструктури мають вирішуватись у першу чергу, оскільки від цього залежать фундаментальні засади суспільства, життєдіяльність людини — головної продуктивної сили.

Від рівня розвитку соціальної інфраструктури на селі залежить і розвиток сільської економіки в цілому. І цей зв'язок посилюється, що зумовлено розширенням різноманіття інститутів соціальної інфраструктури, що виникли в результаті використання широкого спектру ресурсів; посилення функціональної ролі інфраструктури в реалізації сільської соціально-економічної політики тощо. Він (зв'язок) був би ще міцнішим за умов подолання негатив-

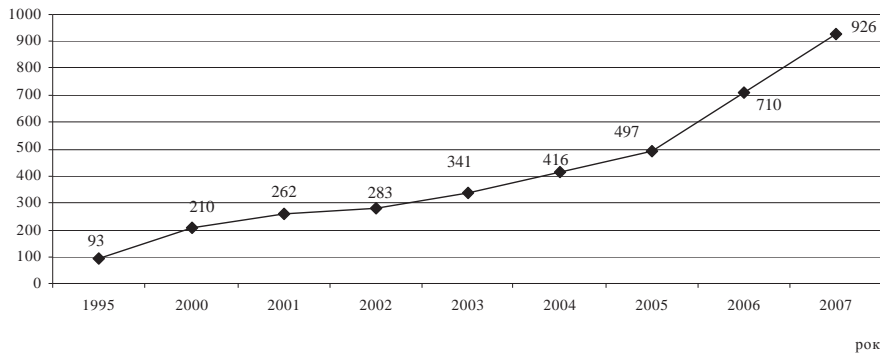


Рис. 2. Динаміка товарообороту на одну особу у сільській місцевості, грн.

них моментів у розвитку соціальної інфраструктури на селі, зумовлених:

- передачею соціальної інфраструктури на муніципальний рівень і неспроможністю сільських товаровиробників фінансово підтримувати в належному стані соціальну інфраструктуру;

- відсутністю на селі адекватного ринку багатоканальної системи фінансування інфраструктурного розвитку, а також єдиної комплексної системи інфраструктурного забезпечення сільських територій, яка врахувала б особливості сільського розселення та сільсько-го розвитку;

- недосконалістю системної науково-методичної та нормативної бази, що сприяє вирішенню проблем комплексного розвитку інфраструктури сільських територій тощо.

Розвиток соціальної інфраструктури на селі — це перш за все поліпшення умов для проживання населення на сільських територіях. Визначення інфраструктурних потреб сільських жителів здійснюється органами місцевого самоврядування шляхом оцінки стану, коригування схем районних планів і генеральних планів забудови сільських муніципальних утворень.

Важливою сферою економічної діяльності, що забезпечує необхідні умови для життєдіяльності людини на селі, є торгівля. Підвищення рівня життя населення, зростання купівельної

міки.

Стан сфери торгівлі в цілому і роздрібною, зокрема, дозволяє оцінити рівень розвитку як економіки села в цілому, так і в окремих регіонах.

У загальній структурі обороту роздрібною торгівлі зберігається процентне співвідношення (55%:45%) відповідно продовольчих і непродовольчих товарів.

Роздрібна торгівля на селі поряд із забезпеченням кінцевого споживання виконує важливі соціальні функції. До найважливіших із них слід віднести:

- сприяння диверсифікації зайнятості у сільській місцевості та форми власності у соціальній інфраструктурі;

- забезпечення формування на селі малого бізнесу. До речі, першою сферою, де з'явився малий бізнес, була торгівля, у т.ч. і в сільській місцевості. Тут з'явилися перші і суб'єкти індивідуального підприємництва.

Все це сприяло високим темпам розвитку роздрібною товарообороту, у тому числі у розрахунку на одну особу (рис. 2).

І це при тому, що кількість об'єктів роздрібною товарообороту у сільській місцевості, як і об'єктів ресторанного господарства, зменшується (рис. 3).

Оборот роздрібною торгівлі формується в основному за рахунок продажу товарів торгуючими організаціями та індивідуальними підприємствами, здійснюючими свою діяльність у стаціонарній торговій мережі.

Значна частина продовольчих товарів реалізується на роздрібних ринках. В Україні діють універсальні, спеціалізовані і сільськогосподарські роздрібні ринки. Перші торгують широким асортиментом споживчих товарів, тоді як на спеціалізованих продовольчих ринках реалізується не менше 80% продо-

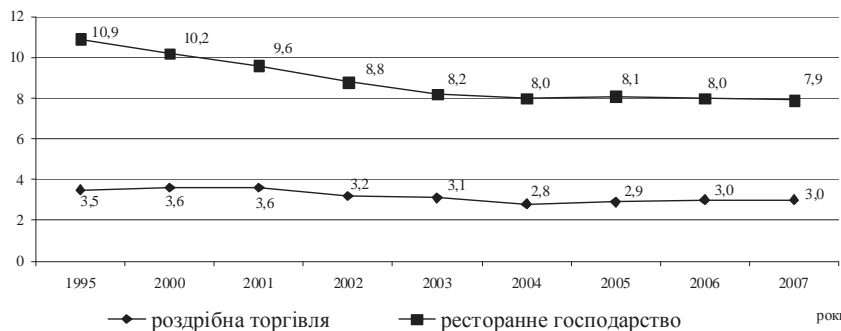


Рис. 3. Динаміка розвитку мережі об'єктів роздрібною торгівлі та ресторанного господарства, тис. од.

вольчих товарів. Останнім часом спостерігається зменшення спеціалізованих і зростання сільськогосподарських ринків.

Як складова частина інфраструктури споживчого ринку продовольчих товарів роздрібно-торгівля представлена торговими підприємствами, що розрізняються за:

- видами реалізованого асортименту;
- формами торгового обслуговування;
- рівнем цін;
- типами торгових підприємств;
- формами та видами інтеграції.

На ринках продовольчих товарів поширеною є горизонтальна та вертикальна інтеграція. За умов горизонтальної інтеграції співробітничать підприємства, що знаходяться на одній господарській сходинці (декілька підприємств торгівлі продовольчими товарами), при вертикальній — інтеграція реалізується шляхом різних типів об'єднань роздрібних підприємств, представлена на ринках фірмами, які можуть бути розміщені на підприємствах, в інших магазинах у вигляді відділів фірмової торгівлі. У сільській місцевості спостерігається більше всього змішана форма інтеграції, за якої взаємодіють сільськогосподарські підприємства, що виробляють продукти харчування, і магазини роздрібно-торгівлі.

Надзвичайно важливу роль у створенні необхідних умов для закріплення молоді на селі відіграє житлово-комунальна інфраструктура. Проте остання є вкрай недосконалою. Скажімо, питома вага загальної житлової площі у сільській місцевості, обладнаної водопроводом, складає 21,6%, каналізацією — 17,4, центральним опаленням — 26,9, гарячим водопостачанням — 6,3, ваннами — 15,1%. Такі низькі показники зумовлені:

- а) недостатніми темпами обсягів будівництва житла на селі;
- б) низькою ефективністю механізмів, використовуваних для об'єднання фінансових ресурсів бюджетів усіх рівнів, направлених на збільшення обсягів будівництва житла;
- в) обмеженим числом інвестиційних інструментів, використовуваних для збільшення попиту і пропозиції на вітчизняному, у тому числі сільському, ринку житла;
- г) відсутністю системи стимулювання інвестиційної активності на ринку житла для приватних фінансових інститутів і населення;
- д) високими темпами зростання цін на будівельні матеріали та відповідні послуги у будівництві тощо.

Подальше поліпшення ситуації у сфері забезпечення сільського населення житлово-комунальними послугами можна пов'язувати із збільшенням обсягів іпотечного житлового

кредитування, обсягів житлового будівництва та модернізації об'єктів комунальної інфраструктури, вдосконаленням державних зобов'язань щодо надання житла категоріям громадян, встановлених законодавством тощо.

В умовах становлення ринкових відносин у сільській місцевості мова має йти не просто про забезпечення населення житлом, а комфортним. Це потребує досягнення збалансованості розвитку нових і раніше збудованого житла шляхом організації територіального планування та проведення ефективної містобудівної політики. Ефективність, як свідчить практика, досягається тоді, коли одночасно здійснюються будівництво житла, інженерної, соціальної, транспортної інфраструктури.

На селі значна частина, зокрема молодих спеціалістів, не має власного житла. До речі, це є однією з причин того, що молоді фахівці, як уже зазначалось вище, залишають місце роботи і виїжджають у більш перспективні щодо цього населені пункти. Тому вкрай важливим є створення в сільській місцевості необхідних умов для придбання власного (приватного) житла різними верствами населення. У цьому контексті не менш важливим є недопущення правових та адміністративних бар'єрів у діяльності будівельних організацій щодо надання та обслуговування житла. В умовах ринку можливість придбання житла чи поліпшення житлових умов у значній мірі залежить від розвитку конкуренції на ринку житла та приватно-державного партнерства в області житлового будівництва. Тому органи місцевого самоврядування мають всіляко сприяти формуванню конкурентного середовища на селі.

Такий підхід, на наш погляд, сприятиме не лише поліпшенню забезпечення населення житлом, а й розширенню мережі робочих місць. У сільській місцевості вкрай обмеженою є можливість працевлаштуватись, зокрема молоді. Відродити село можна шляхом розширення різноманіття форм господарювання, забезпечення багатофункціональності та створення фундаментальних основ ефективного використання ресурсного потенціалу села, модернізації всієї соціальної сфери села та її інженерної інфраструктури, розвитку на селі не-сільськогосподарських видів діяльності сільського населення, у тому числі сільського зеленого туризму, який, як свідчить європейський і вітчизняний досвід, служить важливим чинником сталого розвитку українського села.

Враховуючи, що серед усіх сфер економічної діяльності рівень оплати праці в сільському господарстві є найнижчий, а сільське господарство перманентно є збитковим (держава, посередники і переробні забирають практично

увесь створений на селі чистий дохід і значну частину суспільно необхідної оплати праці, з одного боку, а з іншого, — соціальна інфраструктура потребує особливої уваги (адже вона знаходиться у стані крайньої деградації)). Вкрай важливим є пошук інвестиційних джерел для надійного забезпечення фінансування розвитку соціальної інфраструктури. До них можуть входити галузі, функціонуючі на селі, зокрема земельна рента, лісового господарства та добувної сфери, частину з якої можна направити на розвиток соціальної інфраструктури. Перерозподіл ренти на розвиток соціальної інфраструктури сільських територій має розглядатись на урядовому рівні системно, не знижуючи в цілому податкову базу та рівень доходної частини бюджету.

Поліпшенню інвестиційного забезпечення розвитку соціальної інфраструктури на селі сприяє також кооперування інфраструктури сільських поселень з місцевими структурами щодо інфраструктурного забезпечення, злиття інфраструктурних сегментів із територіальним бізнесом їх функціонування у складі інфраструктурних комплексів.

Водночас необхідно забезпечити комплексний підхід до розвитку соціальної інфраструктури на селі, який має враховувати специфіку території (сьогодні соціальна інфраструктура розвивається інтуїтивно). А це, в свою чергу, потребує формування єдиної концепції розвитку соціальної інфраструктури. Відсутність же останньої зумовлює неефективність діяльності не лише соціальної інфраструктури, але і всієї сільської економіки, яка в цілому має перейти на інноваційно орієнтоване виробництво як сільськогосподарської продукції, так і послуг. Останньому має сприяти налагодження механізму взаємодії учасників ринку сільськогосподарської продукції і послуг, підвищення конкурентоспроможності сільських товаровиробників.

Формуючи перспективи соціально-економічного розвитку села, необхідно дотримуватись певних принципів, серед яких варто виділити:

— принцип цілеспрямованості, що передбачає обґрунтування пріоритетів соціально-економічного розвитку. Він реалізується уже самою розробкою концепції, ядро якої складають, по-перше, комплекс стратегічних цілей розвитку, по-друге, стратегічний вибір регіону, що включає перелік пріоритетних функцій, передбачених до реалізації в перспективі;

— принцип соціальності, який означає, що при формуванні стратегічних цілей, механізмів їх реалізації в основу мають бути покладені інтереси населення, пріоритетне розв'язання

проблем підвищення якості життя;

— принцип комплексності, що означає пріоритетний розгляд функцій, реалізованих органами самоврядування в контексті всієї сукупності прогностичних соціально-економічних характеристик і факторів розвитку муніципального управління;

— принцип системності, який тісно пов'язаний з попереднім принципом. Визначення стратегічних цілей розвитку села, механізм їх реалізації має здійснюватись з урахуванням взаємозв'язків, які характеризують взаємозалежність розвитку соціальної інфраструктури села із соціально-економічним розвитком регіону, на території якого розміщено село. Реалізація принципу системності означає, що при розробці концепції розвитку соціальної інфраструктури села мають бути враховані передумови та обмеження його розвитку, що формуються на різних ієрархічних рівнях — місцевому, регіональному, міжрегіональному, державному;

— принцип адаптивності, що передбачає необхідність формування концепції сільського соціального розвитку з урахуванням можливих змін зовнішнього середовища, які можуть обумовити корегування цілей, пріоритетів і механізмів їх реалізації;

— принцип ефективності, який передбачає необхідність доказу того, що саме пропонований набір цілей соціального розвитку села, функцій, визначених у якості пріоритетних, забезпечує досягнення бажаної якості життя на селі.

ВИСНОВКИ

Таким чином, для забезпечення стійкого соціально-економічного розвитку села необхідно створити належні умови для:

1) навчання персоналу (усіх виробничих об'єктів на селі) питанням прогнозування, планування, у тому числі розробці бізнес-планів і механізмів вибору адекватної стратегії;

2) розвитку мережі інформаційно-консультативних служб, у яких сільський підприємець міг би отримати необхідну консультацію щодо розробки бізнес-планів;

3) створення в структурі агропромислових комплексів спеціальних підрозділів, які займаються питаннями стратегічного планування, що мають контролювати та координувати роботу не лише виробничих структурних підрозділів, а і соціального спрямування. Усе це, на наш погляд, сприятиме ефективній діяльності всіх суб'єктів господарювання на селі як важливого чинника підвищення якості життя сільських мешканців, умов життєзабезпечення сільського населення.

Стаття надійшла до редакції 24.04.2009 р.