

УДК 338.4: 330.131.5 (379)

*Т. Д. Гром'як,
асистент кафедри бухгалтерського обліку і аудиту,
Львівський національний аграрний університет*

АНАЛІЗ ЕФЕКТИВНОСТІ ФУНКЦІОНУВАННЯ ВИРОБНИЧОЇ СФЕРИ В СІЛЬСЬКІЙ МІСЦЕВОСТІ ЛЬВІВЩИНИ

Досліджується стан виробничої сфери сільської місцевості Львівської області та перспективи її розширення.

Study the state of rural production areas of Lviv region and its prospects for expansion.

Ключові слова: виробнича сфера, ефективність, сільська місцевість, соціальний розвиток села.

Key words: industrial sector, efficiency, rural, social development of the village.

ВСТУП

Соціальний розвиток села забезпечується економічною підсистемою, яка має створити достатні матеріально-фінансові ресурси для розбудови сільських поселень, відродження об'єктів соціальної інфраструктури та забезпечення належного рівня життя селян.

Центральною ланкою цієї підсистеми і надалі залишається сільськогосподарське виробництво, ефективне функціонування якого також є необхідною передумовою процвітання всього суспільства. Адже сільське господарство надає продукти харчування населенню і сировину іншим галузям національної економіки, забезпечує економічну та соціальну стабільність держави, її національну, економічну, продовольчу та соціальну безпеку. Тому питання ефективності функціонування виробничої сфери села, зокрема сільськогосподарського виробництва, завжди залишатиметься актуальною.

ПОСТАНОВКА ЗАДАЧІ

Питання розвитку економічної системи сільських територій вивчали у своїх працях В. Алеан, О. Біттер, П. Гайдуцький, В. Галанець, А. Зельднер, С. Коломийчук, І. Лукінов, І. Михасюк, О. Могильний, П. Онищенко, С. Писаренко, Д. Роберт, П. Саблук, Р. Слав'юк, Л. Штріве, В. Юрчишин. Але з плином часу ситуація змінюється і з'являються весь час нові аспекти проблеми, тому дана проблема не втрачатиме актуальності й вимагатиме постійних глибоких досліджень. Одним із них може стати вивчення ефективності наявних підприємств виробничої сфери села та можливості її розширення.

РЕЗУЛЬТАТИ

Реформа аграрної сфери суттєво вплинула на суть, умови діяльності та роль сільськогосподарських підприємств на території їх функціонування. Тобто, якщо раніше колгоспи та радгоспи виконували роль провідних суб'єктів

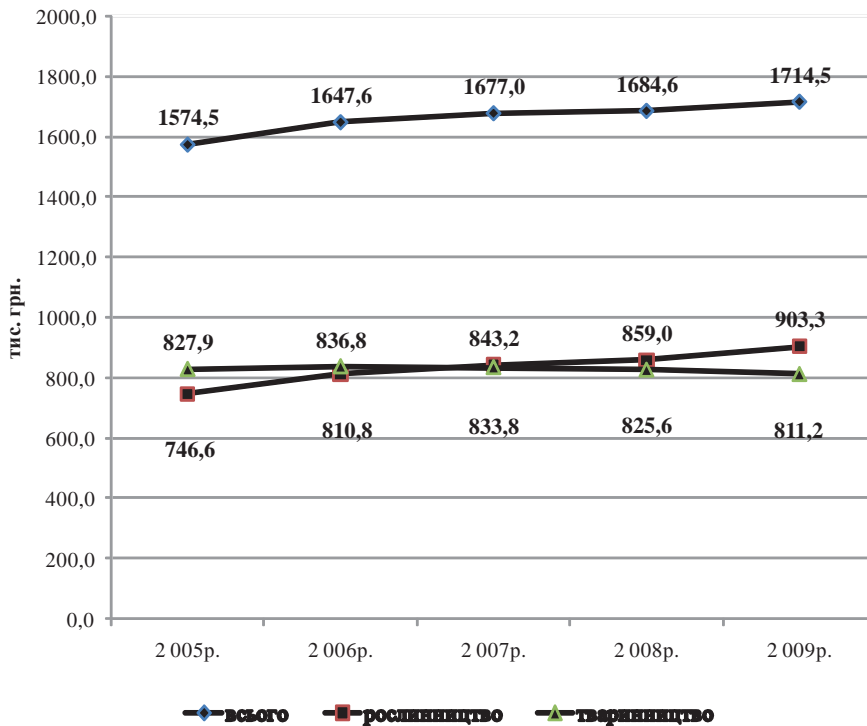


Рис. 1. Виробництво валової продукції сільськогосподарства на одну особу на Львівщині, 2005—2009 роки*

* Побудовано за даними джерел [2] і [3].

розвитку села, то реформовані сільськогосподарські підприємства перетворились на звичайні економічні об'єкти, які працюють в умовах гострої конкуренції, а основною метою їхнього функціонування є отримання прибутку.

Сільське господарство Львівщини розвивається досить ефективно, чому сприяє природно-ресурсний потенціал області, 47,4 % території якої займають сільськогосподарські угіддя. Також при рівні зайнятості населення в сільському господарстві 16,1 % Львівська область виробляє 10,1 % валової доданої вартості.

Якщо ж врахувати, що в ЄС зайнятість населення в сільському господарстві становить 4 %, а частка сільськогосподарського виробництва у ВВП рівна 2 % [1], то можна сказати, що у Львівської області досить ще непогані результати.

У 2009 році в порівнянні з 2005 роком в області зросло виробництво валової продукції сільськогосподарства в розрахунку на одного жителя на 8,9%, в тому числі продукції рослинництва — на 21,0%, а продукції тваринництва — навпаки знизилось на 2,0% (рис. 1).

Що ж стосується виробництва окремих видів продукції в розрахунку на одну особу, то у 2009 році Львівська область, здебільшого перевищила рівень 2000 року. Виробництво кар-

топлі, плодів та ягід в розрахунку на одну особу протягом аналізованого періоду коливалось навколо певного середнього рівня, а виробництво цукрових буряків та молока — знизилось на 26,6% та 25,6% відповідно.

Внаслідок проведених реформ загальна картина розвитку сільськогосподарського виробництва області кардинально змінилась. У селах переважає натуральний тип господарювання: зменшилась кількість великих колективних сільськогосподарських підприємств, основною сферою застосування робочої сили селян є підсобні господарства, які забезпечують особисті потреби місцевого населення, але не беруть участі в наповненні місцевих бюджетів.

Так, на Львівщині у 2009 році в порівнянні з 2005 ро-

ком зменшилась чисельність сільськогосподарських підприємств (28,3%), в тому числі господарських товариств (25,3%) та приватних підприємств (34,4%). Перерозподілені були і сільськогосподарські угіддя: в господарських товариствах площа сільськогосподарських угідь скоротилась на 54,7%, в колективних підприємствах — на 66,7%, а в державних підприємствах і сільськогосподарських кооперативах — на 20,8 та 84,8% відповідно. І це при тому, що кількість і державних підприємств, і сільськогосподарських кооперативів за аналізований період залишилась незмінною.

Звісно, аграрна реформа невиправдано затягнулась і ще не дає належних результатів. Колишня колгоспно-радгоспна система господарювання знищена, 76,0% валової продукції сільськогосподарства у 2009 році вироблялось у господарствах населення, і той факт, що виробництво продукції в аграрній сфері в останні роки зростає, свідчить про те, що, працюючи для себе на власній землі, селяни навчилися думати і діяти як справжні господарі. Тільки ж виробництво сільськогосподарської продукції ще не досягло рівня 1990 року, який прийнято за базу порівняння, тому, мабуть, доцільно було б перейняти досвід провідних країн світу і створити необхідні умови для об'єднання господарств населення і фермерських

підприємств у великі агрофірми, агрокорпорації тощо.

На результати господарювання в аграрній сфері значний вплив мають природні умови, а також спосіб розміщення сільськогосподарських підприємств по території області відносно типів розселення.

Як свідчать дані табл.

1, найбільш ефективно функціонує сільськогосподарська галузь у районах Львівської області II типу розселення (середні села щільно розміщені між собою). Друге місце посіли райони I групи (малі села щільно розміщені між собою), а третє — райони III групи (середні села не надто щільно розміщені між собою).

Крім усього іншого, на такий результат вплинули сприятливіші природні умови та зональна спеціалізація сільськогосподарського виробництва. Оскільки ж райони II групи, переважно зосереджені в зоні лісостепу, яка є більш сприятливою для ведення сільськогосподарського виробництва, то не дивно, що вони досягли вищих показників роботи в аграрній сфері.

Підвищення ефективності сільського господарства потребує інтенсифікації виробництва, тобто зниження витрат, в тому числі живої праці, на виготовлення одиниці продукції. Але створення і функціонування сільськогосподарських підприємств відбувається в умовах погіршення їх забезпечення робочою силою: потреба в трудових ресурсах за рахунок удосконалення організації праці, її механізації тощо скорочується повільніше, ніж її пропозиція. Так, за період 2005—2009 роки зайнятість у сільському господарстві зменшилась на 17,7 %, зокрема в сільськогосподарських підприємствах чисельність зайнятих скорочувалась швидшими темпами, ніж у господарствах населення (44,4 % проти 13,4 %).

Окрім того, слід відмітити, що трудові ресурси сільського господарства використовуються досить ефективно. Особливо це відноситься саме до сільськогосподарських підприємств, в яких виробничі потужності та можли-

Таблиця 1. Економічна ефективність діяльності сільськогосподарських підприємств усіх категорій районів різних груп за типами розселення, 2009 р.*

Показник	I група		II група		III група	
	рівень	ранг	рівень	ранг	рівень	ранг
Фондовіддача, грн.	2,08	2	11,04	1	0,84	3
Продуктивність праці, тис. грн.	278,3	2	335,5	1	212,3	3
Виробництво валової продукції сільського господарства на 1 га с.-г. угідь, грн.	4213	2	4301	1	3705	3
Одержано прибутку з розрахунку на 1 грн. інвестицій, вкладених в основний капітал, грн.	-0,7	3	1,0	1	0,1	2
Рівень рентабельності с.-г. виробництва, %	-11,2	3	40,4	1	0,7	2
Середній ранг		2,4		1,0		2,6
Ранг		2		1		3

* Розраховано за даними джерел [2] і [3].

вості на кілька порядків вищі, ніж в натуральному виробництві господарств населення. Як свідчать дані рис. 2, за період 2005—2009 років продуктивність праці в сільськогосподарському виробництві усіх категорій господарств зросла на 30,4%, в господарствах населення — на 5,6%, а в сільськогосподарських підприємствах — у 4,5 рази. При цьому продуктивність праці у сільськогосподарських підприємствах у 2005 році була нижчою, ніж в господарствах населення, в 1,4 рази, а вже у 2009 році перевищувала її у 3,1 рази.

Ще одним стримувальним фактором для нарощування обсягів виробництва продукції сільського господарства є погіршення відтворення основних виробничих фондів, їх фізичне та моральне зношення. Внаслідок зростання диспаритету цін на продукцію промисловості та сільського господарства, порушення товарно-грошових відносин, недостатньої підтримки аграрної сфери з боку держави та недосконаліх механізмів державного регулювання економіки

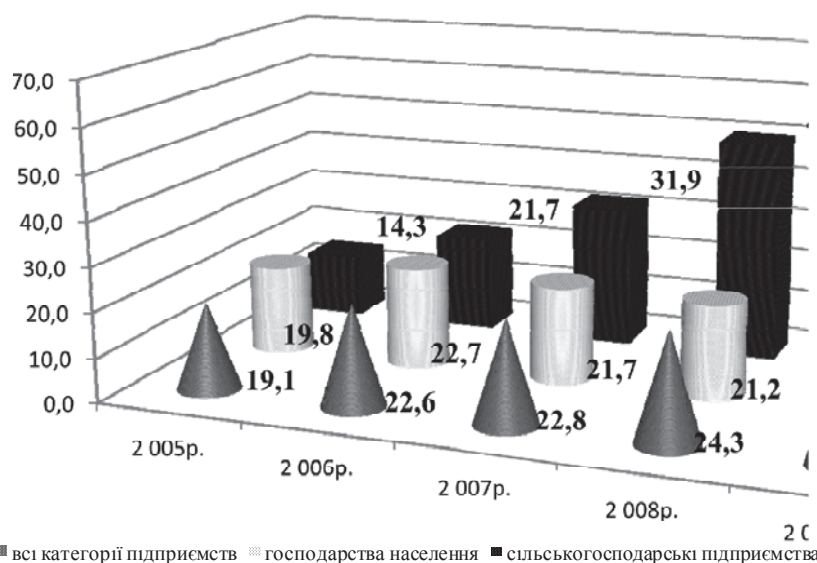


Рис. 2. Продуктивність праці у господарствах Львівської області, тис. грн.*

* Побудовано за даними джерел [2] і [3].

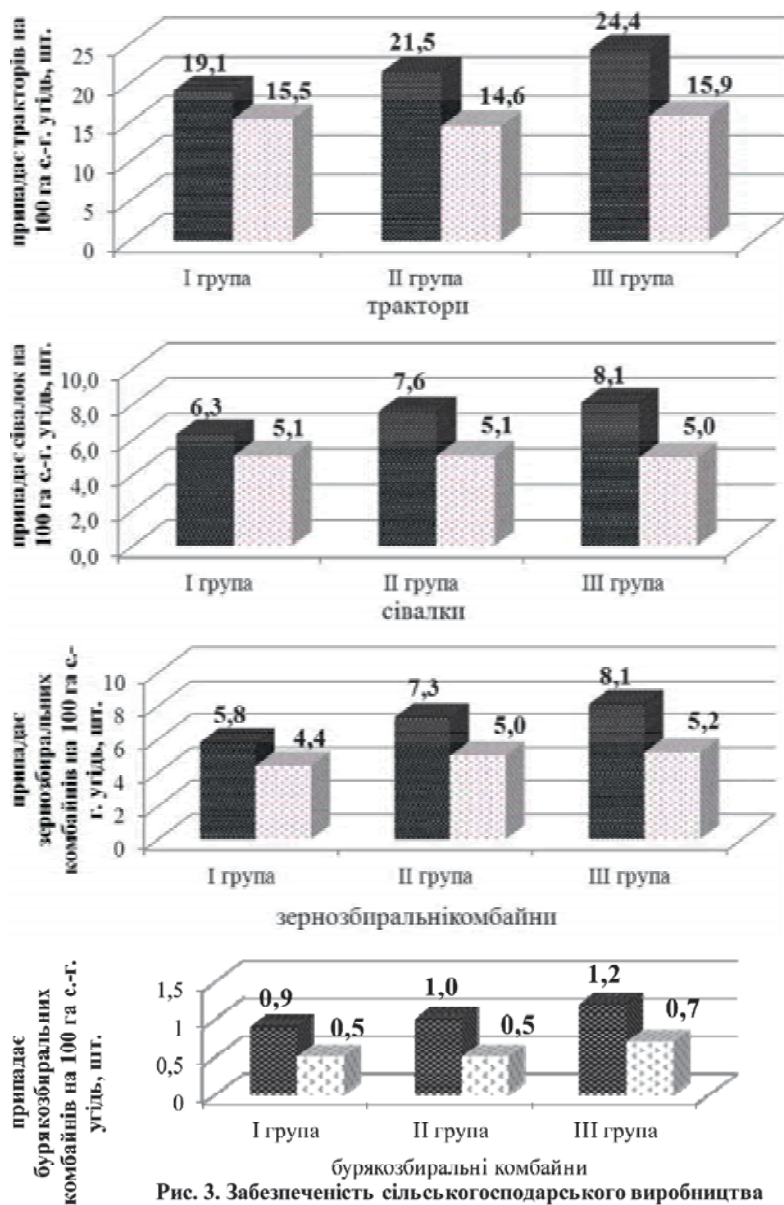


Рис. 3. Забезпеченість сільськогосподарського виробництва технікою у районах Львівщини*

* Побудовано за даними джерел [2] і [3].

країни сільськогосподарські підприємства опинились на грані виживання, і тому практично, не мають можливостей для відновлення основних виробничих фондів. Зокрема, у 2009 році вартість основних засобів сільського господарства проти 2005 року зросла на 7,3 %. Якщо ж врахувати, що отриманий результат відображає також переоцінку вартості основних засобів, то виникає питання, чи справді все так добре. Мабуть, ні, оскільки частка сільського господарства у структурі вартості основних засобів за видами економічної діяльності за аналізований період скоротилась на 2,4 пункти.

Окрім того, за даними рис. 3, можна стверджувати, що у всіх групах районів за типами розселення забезпеченість сільськогосподарською технікою у 2009 році проти 2005 року

значно зменшилась. Найбільшого скорочення зазнала забезпеченість сільськогосподарського виробництва бурякозбиральними комбайнами у районах II групи. Загалом же найшвидшими темпами зменшувалась забезпеченість сільськогосподарською технікою районів III групи, а у районів I групи це скорочення було найменш помітним.

Недостатність коштів позначилась також на внесенні органічних та мінеральних добрив під урожай сільськогосподарських культур, що зводить зусилля селян нанівець. Так, за період 2005—2009 років питома вага площ, під які вносились органічні добрива, зменшилась на 0,5 пункти, а під які вносились мінеральні добрива, — зросла на 15,9 пункти, хоча у 2009 році в порівнянні з 2008 роком питома вага площ, під які вносились мінеральні добрива під урожай сільськогосподарських культур, знизилась на 6,0 пункти.

Внаслідок цілого комплексу причин, які визначають родючість ґрунтів, урожайність окремих сільськогосподарських культур за досліджуваний період (2005—2009 років) здебільшого зростала, лише в господарствах населення знизилась урожайність овочів на 1,6%, льону-довгунця селяни не вирощували, а в сільськогосподарських підприємствах урожайність льону-довгунця скоротилась на 40,8% (табл. 2).

Крім того, з наведеної таблиці можна простежити, що урожайність цукрових буряків та картоплі, які більше потребують механізації праці, чіткого дотримання технології вирощування, достатнього внесення органічних та мінеральних добрив, вища у сільськогосподарських підприємствах, котрі здатні це забезпечити.

Львівщина, як і Україна загалом, відзначається високим рівнем розораності ґрунтів, не дивлячись на те, що екстенсивний тип ведення сільськогосподарського виробництва не забезпечує високої його ефективності і веде до виснаження ґрунтів. Зокрема, у районах Львівської області у I групі за типом розселення рівень розораності найвищий і за період 2005—2009 років ще зріс на 1,1 пункти в усіх категоріях господарств. На противагу цьому у районах III групи за типом розселення рівень розораності, що цілком об'єктивно пояснюється особливостями

рельєфу, найменший і за досліджуваний період він знизився на 0,8 пункти. Цікаво, що в господарствах населення ґрунти використовуються поміркованіше, адже рівень розораності у них значно (в середньому на 8,7%) нижчий (табл. 3).

Відповідно до цього (табл. 3) земленавантаженість сільськогосподарськими угіддями у 2005 році була найвища також у районах I групи, а найменша у районів III групи. При цьому у районах I групи за аналізований період вона зросла на 4,6%, а у районах III групи вона знизилась на 33,6%.

У структурі земель сільськогосподарського призначення найбільшу частку займає рілля, призначена для вирощування сільськогосподарських культур.

Структура посівних площ відображає спеціалізацію природно-кліматичних зон по виробництві продукції сільського господарства. Так, у районах I групи, які розташовані переважно у зоні Полісся і частково в Лісостепу, в структурі посівних площ найбільшу частку займають зернові (понад 50%), кормові культури (близько 20%) та картопля (близько 15%). Приблизно так же відображена структура посівних площ двох інших груп районів, за винятком наступного: у районів I групи найбільша частка посівних площ зернових культур та цукрових буряків, у районів II групи — ріпаку, картоплі та овочів, а у III групи — кормових культур. Такий розподіл посівних площ абсолютно логічний, оскільки у зоні Передкарпаття, що відповідає районам III групи, сприятливі умови для ведення тваринництва (рис. 4).

Другою галуззю сільськогосподарського виробництва є тваринництво. Найсприятливішими для нього є природно-кліматичні умови районів III групи, які розташовані переважно у зоні Карпат. Гірська місцевість, багате різнотрав'я сприяють спеціалізації господарств районів III групи переважно

Таблиця 2. Динаміка урожайності сільськогосподарських культур, ц/га*

Культури	Роки					2009 р. у % до 2005 р.
	2005	2006	2007	2008	2009	
Усі категорії господарств						
Зернові культури (у вазі після доробки)	23,4	23,5	25,5	32,1	30,5	130,3
Цукрові буряки (фабричні)	197	236	308	366	357	181,2
Льон-довгунець (волокно)	4,9	2,3	2,1	3,0	2,9	59,2
Картопля	130	156	162	151	158	121,5
Овочі	184	194	209	193	183	99,5
Фрукти і ягоди	57,1	70,5	70,9	68,5	70,0	122,6
Сільськогосподарські підприємства						
Зернові культури (у вазі після доробки)	19,7	19,3	24,2	33,7	30,3	153,8
Цукрові буряки (фабричні)	204	289	384	400	379	185,8
Льон-довгунець (волокно)	4,9	2,3	2,1	3,0	2,9	59,2
Картопля	91	141	219	201	276	3,0 р.
Овочі	110	119	130	126	150	136,4
Фрукти і ягоди	5,1	7,2	10,5	9,1	10,1	198,0
Господарства населення						
Зернові культури (у вазі після доробки)	27,7	28,0	26,8	30,2	30,7	110,8
Цукрові буряки (фабричні)	190	180	173	281	242	127,4
Льон-довгунець (волокно)	-	-	-	-	-	-
Картопля	131	156	161	150	155	118,3
Овочі	188	201	215	200	185	98,4
Фрукти і ягоди	62,7	76,6	76,9	74,3	75,9	121,1

* Побудовано за даними джерел [2] і [3].

на виробництві м'яса яловичини і баранини, молака, вовни. Тому є зрозумілим перевищення щільності поголів'я практично усіх тварин у районах III групи, хоча у 2009 році в порівнянні з 2005 роком спостерігається певне її зниження: по ВРХ — на 10,9%, коровах — на 18,3%, птиці — на 4,8%. Але зниження інтенсивності сільськогосподарського виробництва, без сумніву, веде до зниження його ефективності. Так, протягом досліджуваного періоду в I групі районів переважало виробництво з розрахунку на 1 га сільськогосподарських угідь зернових, цукрових буряків, ріпаку, овочів, плодів та ягід, у II групі — картоплі та в окремі роки виробництва м'яса, а у III групі районів — виробництва молака, м'яса, в тому числі птиці.

Таблиця 3. Інтенсивність використання земельного фонду в господарствах Львівської області*

Показник	2005 р.	2009 р.	Темп зростання, %
<i>Райони I групи (малі села щільно розміщені між собою)</i>			
Рівень розораності, %			
у всіх категоріях господарств	72,6	73,7	101,5
в господарствах населення	64,6	70,1	108,5
Земленавантаженість, га	17,5	18,3	104,6
<i>Райони II групи (середні села щільно розміщені між собою)</i>			
Рівень розораності, %			
у всіх категоріях господарств	67,1	67,3	100,3
в господарствах населення	59,0	61,9	104,9
Земленавантаженість, га	17,0	18,5	108,8
<i>Райони III групи (середні села не надто щільно розміщені між собою)</i>			
Рівень розораності, %			
у всіх категоріях господарств	67,8	67,0	98,8
в господарствах населення	59,2	64,8	109,5
Земленавантаженість, га	12,2	8,1	66,4

* Побудовано за даними джерел [2] і [3].

Також можна стверджувати, що в усіх групах районів по кожному виду сільськогосподарської продукції в розрахунку на 1 га сільськогосподарських угідь виробництво зростає, за винятком зменшення виробництва цукрових буряків у районах I та II групи на 18,9 та 43,6 % відповідно, молока у I групі — на 32,7 %, у II групі — на 29,1 %, у III групі — на 21,1 %, м'яса усіх видів у районах III групи — на 1,4 %, а виробництва яєць у районах I групи — на 5,4 %.

Нарощування обсягів виробництва сільськогосподарської продукції різних галузей має здійснюватись різними способами: продукції рослинництва — за рахунок впровадження у виробництво ґрунтозахисних систем землеробства, застосування ресурсозберігаючих технологій вирощування сільськогосподарських культур, вдосконалення структури посівних площ, розвитку насінництва і селекції, а продукції тваринництва — шляхом стабілізації поголів'я худоби і птиці, покращення породного складу тварин, вдосконалення зооветеринарного обслуговування, впровадження сучасних технологій утримання тварин.

ВИСНОВКИ

Результати проведеного дослідження дають підстави зробити наступні висновки: обмеженість економічної підсистеми села лише аграрним виробництвом зумовлене рядом причин: історичних, суспільно-політичних, господарсько-виробничих тощо. Для її подальшого розвитку та розширення необхідно ширше застосовувати програмно-методологічні підходи до управління соціально-економічним розвитком села.

Вважаємо за доцільне перейняти досвід провідних країн світу, в яких роль первинної ланки в аграрній сфері поступово переходить від фермерських підприємств і господарств на-

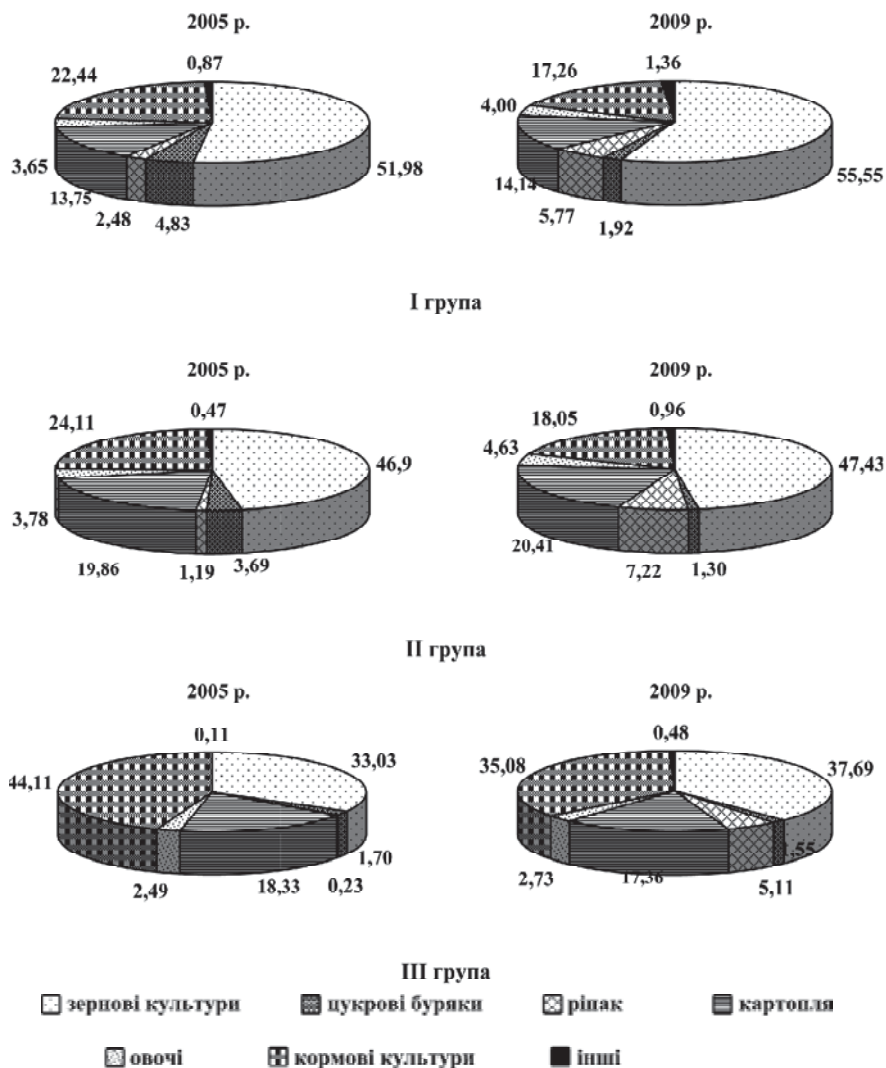


Рис. 4. Структура посівних площ у районах Львівської області, 2005–2009 роки*

* Побудовано за даними джерел [2] і [3].

селення до великих ферм, агропромислових об'єднань і агрокорпорацій. Також заслуговує посиленої уваги практика кооперації фермерських господарств, які об'єднуються у кредитні спілки, збутові, споживчі кооперативи для виконання виробничих функцій, спільного використання та ремонту техніки тощо.

Література:

1. Розвиток АПК Польщі [електронний ресурс]. — Режим доступу: <<http://www.prozitsiya.com/?page=146&itemid=3340>>
2. Офіційний веб-сайт Держкомстату України [електронний ресурс]. — Режим доступу: <<http://www.ukrstat.gov.ua>>
3. Офіційний веб-сайт Головного управління статистики у Львівській області [електронний ресурс]. — Режим доступу: <<http://www.stat.lviv.ua>>

Стаття надійшла до редакції 23.08.2011 р.