

УДК 631.14:338.001.36

М. А. Варламова,
здобувач кафедри менеджменту, ЗЕД ВНАУ

SWOT-АНАЛІЗ ПЕРЕРОБНОЇ ГАЛУЗІ АПК ВІННИЦЬКОЇ ОБЛАСТІ

У даній статті проаналізовані сильні та слабкі сторони, можливості та загрози переробної галузі АПК за допомогою SWOT-моделі. У рамках дослідження здійснено аналіз зовнішніх та внутрішніх чинників, що впливають на діяльність підприємств даної сфери, визначені основні проблеми переробної ланки АПК та запропонований стратегічний напрям її подальшого розвитку.

This article analyzes the strengths, weaknesses, opportunities and threats of agro-industrial by SWOT-model. The study analyzes the external and internal factors affecting the activity of enterprises of this sector, the basic problems of agriculture and processing chain proposed strategic direction for its further development.

ВСТУП

Світовий досвід показує, що виробник одержує найбільший ефект тоді, коли реалізує не сировину, а продукти її переробки, кінцеві продукти споживання. Тому високорозвинені країни ніколи не експортують сировину, а мають усі галузі промисловості з комплексної переробки сировини і реалізують кінцевий продукт споживання. Вінницька область значною мірою залежить від АПК. Проте існує ряд перешкод щодо випуску та експорту за межі області рентабельної продукції з більш високою доданою вартістю.

ПОСТАНОВКА ЗАВДАННЯ

Мета статті — виявити та проаналізувати фактори, що впливають на діяльність переробних підприємств АПК Вінницької області.

СТУПІНЬ ВИВЧЕННЯ ПРОБЛЕМИ

Окремі аспекти переробки сільськогосподарської продукції відображається у працях І.Л. Борейко, І.В. Коваленко, С.М. Колотухи, Н.А. Мазура, Н.К. Новотарської та ін. Більшість праць присвячена окремим напрямом переробної сфери — виробництву молокопродукції, цукру, борошна тощо. Вивчення результатів досліджень дозволило зробити висновок, що не вистачає комплексного аналізу факторів, що впливають на розвиток переробної галузі АПК.

Метою статті є здійснення комплексного аналізу переробної галузі АПК Вінницької області з використанням SWOT-моделі.

РЕЗУЛЬТАТИ

На діяльність підприємств переробної галузі впливає ряд чинників зовнішнього та внутрішнього середовища. Розглянемо найбільш суттєві, зупинившись, у першу чергу, на зовнішніх факторах.

На діяльність підприємств переробної галузі впливає законодавство. Виділимо перелік основних нормативно-правових документів, що регламентують діяльність даних підприємств. Серед останніх законодавчих змін у переробній галузі АПК слід відмітити наступні.

1. Податковий кодекс України від 02.12.2010 р., з останніми змінами відповідно закону України "Про внесення змін до податкового кодексу України щодо підтримки сільськогосподарських виробників. № 4268-17 від 22.12.2011 р., що визначає порядок надання податкових пільг певним категоріям переробних підприємств. Внесені зміни мають стимулюючий характер для власників переробних підприємств.

2. Розпорядження КМУ від 31 жовтня 2011 р. № 1120-р. "Про схвалення Концепції розвитку овочівництва та переробної галузі". Дана концепція передбачає підтримку підприємств, що зайняті переробкою овочів. Особлива увага надається якості готової продукції.

Окрім того, існують регіональні програми розвитку і підтримки переробної галузі АПК Вінницької області.

Так, у 2011 р. розпочалася реалізація стратегії регіонального розвитку Вінницької області на 2011—2013 рр., основною метою якої є формування нового рівня співробітництва між фермерами та переробними підприємствами з метою удосконалення навичок та технологій, підвищення якості продукції для покращення доступу до регіонального, національного та експортного ринку, створення продукції з підвищеною доданою вартістю.

Проект "Підтримка сталого регіонального розвитку" (SSRD), фінансований ЄС, допомагає в розвитку кластера у Вінницькій області, надає технічну допомогу для зміцнення місцевого по-

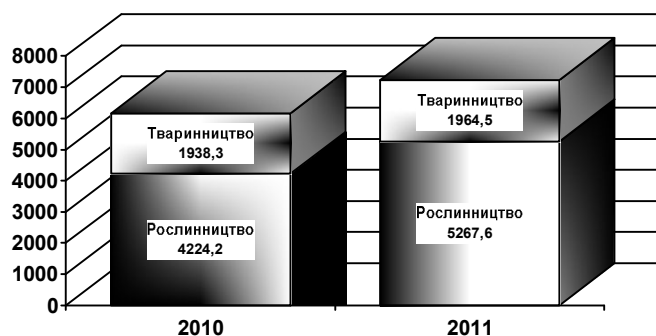


Рис. 1. Виробництво валової продукції підприємствами АПК Вінницької області в 2010–2011 р. по галузях, млн грн. [3]

тенціалу і підтримує установку продуктивних відносин між усіма потенційними учасниками кластера, сприяє створенню в області мережі фермерських господарств у рамках кооперативних утворень як важливого елемента кластера харчової промисловості, сприяє розвитку партнерських відносин між виробниками та переробниками сільськогосподарської продукції.

Ще одним проектом, направленим на підтримку переробної галузі, є Програма розвитку овочівництва та переробної галузі Вінницької області на період до 2020 р.

До наступної групи факторів, що впливають на діяльність переробних підприємств, належать економічні. Найбільш суттєвого впливу завдала економічна криза 2008—2009 рр. Зменшення обсягів державної підтримки, зниження темпів технічного переозброєння та інтенсифікації сільськогосподарського виробництва призвели до зменшення обсягів виробництва більшості видів сільськогосподарської продукції. За підсумками роботи 2009 р., індекс промислового виробництва на підприємствах переробної промисловості Вінницької області становив 81,8%. За темпами приросту виробництва серед регіонів України область посідає 5 місце, незважаючи на відставання від рівня 2008 р. за всіма основними видами діяльності переробної промисловості. В структурі обсягів реалізованої промислової продукції найбільша частка (75,8 %) припадає на переробну промисловість, з неї 55,9% — на виробництво харчових продуктів та напоїв [1].

Світова економічна криза вплинула не лише на економіку України в цілому, але й на окремі галузі та підприємства. Так, на переробних підприємствах Вінницької області спостерігається тенденція до зниження виробництва майже всіх видів продукції, її обсяги наближаються до показників 2004 р. Основу експорту області становить саме продукція переробних підприємств АПК, а в зв'язку із погіршенням кон'юнктури міжнародних товарних ринків обсяги поставок значно зменши-

лись, що і призвело до скорочення виробництва. У м'ясній та молочної промисловості області у кризовий період значно зменшились обсяги виробництва, які не вдалося відновити у повною мірою. В першу чергу, це пов'язано з неякісною сировиною, відсутністю каналів реалізації продукції, обмеженням експортної діяльності.

Крім того, недосконалі закони, високе оподаткування і відсутність кредитування ставлять підприємців у жорсткі рамки та призводять до санації, банкрутства, а іноді і ліквідації переробних підприємств.

Упродовж 2009 р. індекси цін на основні продовольчі товари — зернові, молочні продукти, олійні культури, м'ясо і цукор — неухильно збільшувалися. Найбільше протягом даного року в загальносвітовому масштабі подорожчали молоко і молочні продукти — більш, ніж на 70%, в Україні — на 10—15 %. Ще вище піднялися ціни на цукор — за 2009 р. його вартість збільшилася удвічі, що є абсолютним рекордом. Дані цінові зміни спричинені зменшенням виробництва молокопродуктів та урожаю цукрових буряків.

Незважаючи на зміни, що відбувалися та відбуваються у даний час в економіці України в цілому та галузях промисловості зокрема, відсутність узгодженої і ефективної програми виходу з економічної кризи, спостерігається тенденція до збільшення прямих іноземних інвестицій у переробні підприємства регіону.

Слід відмітити, що в 2010 р. ситуація у сфері переробки продукції Вінницької області покращилась. На 7,3% зросло виробництво в переробній промисловості області, а у основній його складовій частині — виробництві харчових продуктів та напоїв, досягнуто приросту в межах чотирьох відсотків.

Суттєво вплинув на нарощування обсягів у цьому виді економічної діяльності приріст у цукровій галузі та у виробництві шоколаду та інших кондитерських виробів, що становив 44,2 та 38,8% відповідно. Так, у 2010 р. виробництво цукру білого кристалічного проти попереднього року зросло на 44,6%, а шоколаду та інших продуктів харчових з вмістом какао було випущено більше у 1,7 рази.

На 2—7% зросли обсяги у виробництві олії і тваринних жирів та консервуванні овочів та фруктів. Підприємства області виготовили на 1,8% більше олії нерафінованої, на 18% — джемів, желе фруктових чи горіхових, на 8,9% — соків концентрованих, включаючи купажовані.

Разом з тим, на 5—8% не досягнуто рівня 2009 р. у таких видах економічної діяльності, як виробництво м'яса та м'ясних продуктів, виробництво молочних продуктів та напоїв.

За підсумками 2010 р., м'ясопереробними підприємствами області скорочено випуск: яловичини та телятини мороженої — на 38,0%, м'яса та субпродуктів свійської птиці — на 9,9%, субпродуктів харчових свіжих, парних чи охолоджених — на 15,0%, проте за цей період на 2,2% зросло виробництво яловичини та телятини свіжої, парної чи охолодженої, на 21,8% — аналогічної продукції із свинини, на 5,2% — ковбасних виробів.

Молочні заводи у 2010 р. у 1,8 раза зменшили випуск сирів жирних та у 2,2 рази — продуктів кисломолочних проти 2009 р., водночас на 10,5% зросло виробництво молока обробленого рідкого.

Також не досягнуто рівня 2009 р. у виробництві: напоїв безалкогольних — на 16,6%, спирту етилового не денатурованого — на 20,6%, борошна — на 7,9%, круп — на 5,8%, виробів хлібобулочних — на 4,1%.

Основу структури реалізованої продукції області складає виробництво харчових продуктів та напоїв, на яке припадає 55,4% загального обсягу [2].

Серед зовнішніх чинників слід також відмітити проблеми зі збутом української продукції на зовнішні ринки. Так, наприклад, більшість країн США — Білорусь, Казахстан та Росія — встановили мито на імпорт білого цукру з України розміром 340 дол. США за тону. Молдова встановила 75% мито на всі типи цукру до 1 січня 2015 р. Проблема зі встановленням мита стосується і молочної галузі.

Не менше значення для діяльності переробних підприємств має внутрішнє середовище бізнесу. Проаналізуємо внутрішнє середовище.

Перш за все, необхідно зазначити наявність сировинної бази для переробної промисловості (рис. 1). Обсяги сировинної бази для переробних підприємств області досить значні. Вінниччина має один із найпотужніших серед регіонів України агропромисловий комплекс, який демонструє високі темпи розвитку. В регіоні виробляється 6,3 % обсягу валової продукції сільського господарства України. За останні 10 років всіма категоріями господарств нарощено обсяги виробництва сільськогосподарської продукції з 4,9 до 7,2 млрд грн., або на 2,3 млрд грн. (52 %), в т.ч. в рослинництві — на 89,4 %.

В останні роки значних результатів досягнуто в галузі рослинництва. Якщо за площею землекористування Вінниччина займає в Україні 9-е місце, то за обсягами виробництва продукції рослинництва в останні п'ять років — перше місце. В 2011 р., в порівнянні з попереднім роком, отримано значні прирости валових зборів і урожайності всіх без винятку сільськогосподарських культур. Отримано рекордний за всю історію Вінниччини валовий збір зернових культур в обсязі понад 4,2 млн тонн,

Таблиця 1. Інвестиції в основний капітал у переробну промисловість АПК, тис. грн. [2]

	2008	2009	2010	2011
Виробництво м'яса та м'ясних продуктів	40232	31930	9842	7723
Перероблення овочів та фруктів	66000	19266	21241	48901
Виробництво олії та тваринних жирів	50303	20455	4544	21970
Виробництво молочних продуктів	98969	53858	95444	66959
Виробництво продуктів борошно-мелно-круп'яної продукції, крохмалю	3777	4989	37077	25830
Виробництво кормів для тварин	945	930	28308	26033
Виробництво хлібобулочних виробів	12209	3470	3940	950
Виробництво цукру	41589	9698	22304	73835
Виробництво какао, шоколаду та цукристих виробів	152864	259560	350675	206672
Виробництво макаронних виробів	6349	111	238	177
Виробництво напоїв	20829	21150	846	57613
Усього	494066	425417	574459	536663

або на 1,1 млн тонн (36,1 %) більше, ніж у 2010 р. Всіма категоріями господарств збільшено обсяги виробництва цукрових буряків на 22,8 %, соняшнику — на 14,2 %, ріпаку — на 81,5 %, сої — на 33,4 %, картоплі — на 17,5 %, овочів — на 24,8 %, плодово-ягідних культур — на 27,6 %.

Таким чином, переробні підприємства Вінницької області мають достатню місцеву сировинну базу.

Характеризуючи внутрішнє оточення, слід також відмітити забезпеченість переробних підприємств трудовими ресурсами.

У Вінницькій області підготовку спеціалістів в даній сфері здійснюють:

- аграрний університет;
- 4 аграрних коледжі;
- 5 технікумів.

Важливим фактором внутрішнього середовища є якість продукції. Слід наголосити на невідповідності вимогам та стандартам світового продовольчого ринку, відсутності ефективної системи відповідальності за порушення стандартів якості.

Необхідно також зупинитись на матеріальному забезпеченні. Значна кількість переробних підприємств області має слабку матеріальну базу та використовує застарілі технології виробництва, що погіршує якість продукції та збільшує її собівартість.

Розглянемо інвестиції в переробну галузь АПК Вінницької області (табл. 1).

Протягом 2011 р. найбільші інвестиції були здійснені у виробництво готових кормів — 260333 тис. грн., какао та шоколаду та цукристих виробів — 206672 тис. грн., виробництво цукру — 73835 тис. грн.

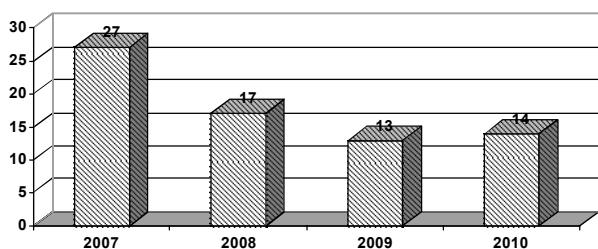


Рис. 2. Кількість інновацій, впроваджених переробними підприємствами АПК Вінниччини [2]

Таблиця 2. SWOT-матриця аналізу переробної галузі АПК Вінницької області

Сильні сторони	Слабкі сторони
1. Сприятливі природно-кліматичні умови. 2. Державна підтримка галузі на законодавчому рівні. 3. Регіональні програми розвитку переробної галузі	1. Нестабільність економічної ситуації. 2. Проблема виходу на зовнішні ринки для деяких видів переробної продукції
Можливості	Погрози
1. Позитивна динаміка виробництва сировини по регіону. 2. Членство України в СОТ створює можливості для збільшення обсягів експорту товарів і послуг за умови сертифікації продукції. 3. Потужна освітня та наукова мережа	1. Невідповідність якості продукції деяких підприємств переробної ланки світовим стандартам. 2. Слабка матеріальна мотивація кадрів, зайнятих в сфері переробки. 3. Збільшення імпорту продукції. 4. Автономність системи аграрної науки, її недостатня орієнтація на проблеми переробної галузі.

Аналізуючи інноваційну активність підприємств Вінницької області, слід відмітити, що, за даними Управління статистики Вінницької області, впровадження інновацій у переробну діяльність відбувається повільними темпами (рис. 2).

Незважаючи на незначне збільшення інноваційно активних підприємств у 2010 р., багато підприємств потребують використання нових технологій виробництва.

Стосовно інноваційної підтримки підприємств переробної галузі необхідно зазначити, що у Вінницькій області функціонують 4 науково-дослідні станції, інститут кормів УААН.

На основі аналізу внутрішніх та зовнішніх факторів побудуємо спрощену SWOT-матрицю (табл. 2).

На основі проведеного аналізу можна виділити основні проблеми переробної галузі АПК:

- недостатній рівень інвестування у використання нових технологій та оновлення матеріальної бази;
- негативний вплив економічної нестабільності держави;
- проблема експорту готової продукції;
- невідповідність якості продукції світовим стандартам;
- невідповідність кадрової підготовки новим технологіям та недостатня матеріальна мотивація на багатьох підприємствах.

Оптимальною стратегією розвитку переробної ланки АПК є стратегія, орієнтована на

зменшення слабких сторін та погроз за рахунок сильних сторін та можливостей. Позитивна динаміка виробництва по регіону, наявність власної сировинної бази за умови раціонального управління на державному та регіональному рівні сприятиме більш повному використанню потенціалу переробної галузі АПК.

ВИСНОВКИ

На діяльність переробних підприємств Вінницької області впливає ряд зовнішніх та внутрішніх чинників. Серед перших слід відмітити нормативно-правове середовище функціонування підприємств, зокрема останні зміни у законодавстві, направлені на підтримку виробників. На регіональному рівні проблема підвищення ефективності переробного комплексу підтримується шляхом упродовження проекту зі створення кластера між фермерами та товаровиробниками та стра-

тегії розвитку овочівництва і переробної галузі. Вінниччина має сильну сировинну базу для функціонування підприємств переробної сфери. Однак дана перевага не отримує достатнього розвитку через сукупність проблем, пов'язаних з:

- нестабільністю економічної ситуації;
- проблемами збуту готової продукції;
- нерозвиненістю інвестиційно-інноваційного потенціалу;
- невідповідністю продукції світовим стандартам якості.

З метою послаблення слабких сторін вважаємо доцільним створення стратегії розвитку переробної галузі АПК на рівні області. В основу даної стратегії має бути покладена інтеграція науки, освіти, сільського господарства, органів державної влади та підприємств переробної галузі у формі єдиного кластера.

Література:

1. Новотарська К.Н. Розвиток переробних підприємств АПК в контексті глобальної економічної кризи // Вісник СНАУ. — Вип. 5/2. — С. 20—24.
2. Офіційний сайт Вінницького управління статистики: <http://www.vous.vin.u>
3. Офіційний сайт Вінницької ОДА: <http://www.vin.gov.ua/>
4. Законодавство України: <http://zakon2.rada.gov.ua>

Стаття надійшла до редакції 30.09.2012 р.