

УДК 332.122: 338.47

Д. В. Дорошкевич,

к. е. н., доцент кафедри менеджменту і туризму, Національний транспортний університет

## ЛОГІСТИЧНА ПІДТРИМКА ІНВЕСТИЦІЙНИХ ПРОЦЕСІВ НА РЕГІОНАЛЬНОМУ РІВНІ

D. Darashkevich,

candidate of economic Sciences, associate Professor

the Department of management and tourism National transport University

### LOGISTIC SUPPORT OF INVESTMENT PROCESSES AT THE REGIONAL LEVEL

У статті досліджуються теоретичні питання логістичної підтримки інвестиційних процесів на регіональному рівні. Розроблено логістичну модель руху фінансових і матеріальних потоків між господарючими суб'єктами в процесі формування сукупної інвестиційної пропозиції та логістична модель взаємодії керуючих і керованої підсистем регіональної інвестиційної системи. Запропоновано два рівня логістичної підтримки інвестиційних процесів.

The article deals with theoretical issues of logistical support of investment processes at the regional level. Developed logistic model of the movement of financial and material flows between economic entities in the process of forming the aggregate of the investment proposal and the logistic model of interaction between managers and the managed subsystems regional investment system. The proposed two-level logistic support of investment processes.

*Ключові слова:* логістика, логістична модель, логістична підтримка, логістична система, регіональна інвестиційна система, регіональний інвестиційний процес, керування інвестиційними процесами.

*Key words:* logistics, logistic model, logistic support, logistic system, regional investment system, regional investment process, management of investment processes.

#### ВСТУП

Стійкий розвиток української економіки, у тому числі в регіональній площині, неможливо без активізації інвестиційних процесів і росту ефективності інвестицій у реальний сектор економіки. У свою чергу ефективність зазначених процесів багато в чому визначається регуляторними й системними умовами їхнього функціонування, методами організації й керування.

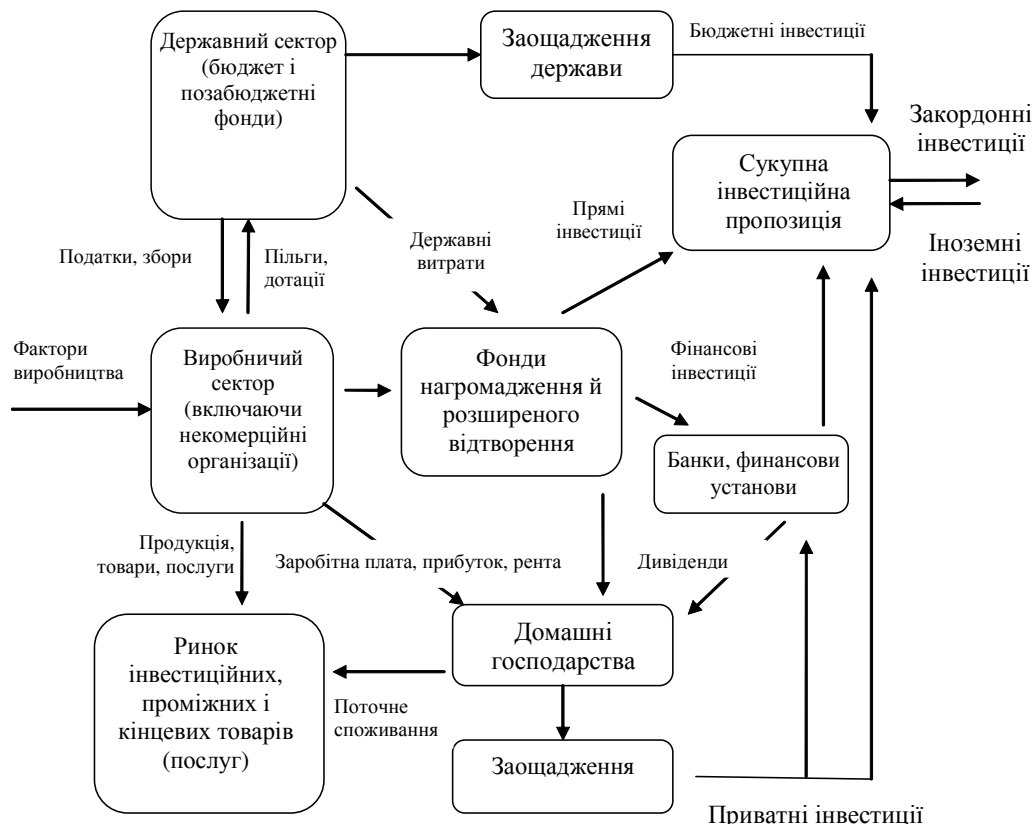
Сучасною наукою накопичено певний досвід у проробленні окремих складового процесу керування інвестиціями [1]. У дослідженнях вітчизняних і закордонних учених достатня увага приділена вивченню видів інвестицій, оцінці інвестиційної привабливості галузей і територій, принципам розробки інвестиційної політики, критеріям відбору пріоритетних об'єктів інвестування [1; 4].

Однак на практиці дії по керуванню інвестиційними процесами в рамках регіону часто

виконуються суб'єктами керування не комплексно й приводять до неефективного використання ресурсів. У цих умовах стає очевидною необхідність пошуку нових підходів до керування інвестиційними процесами на регіональному рівні.

#### АНАЛІЗ ОСТАННІХ ДОСЛІДЖЕНЬ І ПУБЛІКАЦІЙ

Логістика, будучи універсальною наукою, довела ефективність свого застосування в різних сферах економічного життя суспільства. Досліджень в області логістики присвячені роботи таких вчених, як А.У. Альбеков, Б.А. Анікін, Н.В. Афанасьєва, Г.Л. Багієв, О.М. Бринцев, А.М. Гаджинским, А.П. Гарнов, Е.А. Голіков, М.П. Гордон, В.В. Дибська, Г.І. Жиц, М.Є. Залманова, А.В. Зирянов, К.В. Инютина, С.А. Калашников, С.Б. Карнаухов, Д.Д. Костолодов, В.Н. Менжерес, Л.Б. Миротин, В.І. Мор-



**Рис. 1. Логістична модель руху фінансових і матеріальних потоків між господарюючими суб'єктами в процесі формування сукупної інвестиційної пропозиції**

гунов, Л.А. Мясникова, Ю.М. Неруш, Д.Т. Новіков, С.В. Носков, В.І. Одес, Б.К. Плоткін, Г.М. Покараєв, Т.А. Прокоф'єва, В.О. Проценко, О.Д. Проценко, В.М. Пурлик, А.Н. Родников, Л.А. Русалева, Т.І. Савенкова, В.Г. Санков, А.І. Семененко, Н.М. Семенов, В.І. Сергєєв, О.А. Смєхов, Л.А. Сосунова, В.І. Степанов, С.А. Уваров, В.В. Щербаков, В.А. Шумаєв, Ю.В. Якутін та ін. Разом з тим проблеми використання логістики до управління регіональними інвестиційними процесами не були в повному обсязі досліджені в роботах даних авторів.

**ФОРМУЛЮВАННЯ ЦІЛЕЙ СТАТТІ**

Метою статті є розробка основних теоретичних положень і відповідних практичних рекомендацій щодо формування системи логістичної підтримки інвестиційних процесів на регіональному рівні

**ВИКЛАД ОСНОВНОГО МАТЕРІАЛУ**

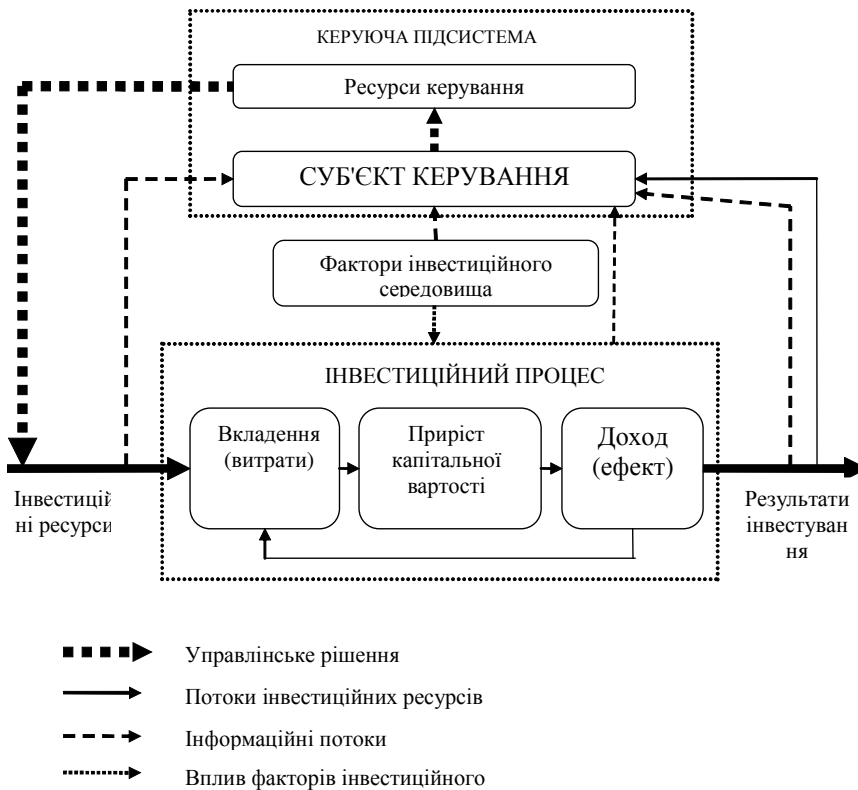
З огляду на особливості інвестиційної діяльності й пов'язаних з нею процесів руху матеріальних, фінансових й інформаційних ресурсів, ефективним для її організації й керування може стати логістичний підхід [2].

Інвестиційна пропозиція містить у собі сукупність об'єктів інвестування у всіх його фор-

мах: знову створювані й основні фонди, що реконструюються, оборотні кошти, цінні папери, науково-технічна продукція, майнові й інтелектуальні права й ін. Процес формування сукупної інвестиційної пропозиції може бути представлений у вигляді логістичної моделі руху матеріальних і фінансових потоків між господарюючими суб'єктами (рис. 1).

На сьогоднішній день область застосування логістики дуже широка, це багато в чому пояснюється тим, що принципи й методи логістики показали свою плідність й ефективність у різних сферах господарювання [3]. Логістика дає відповідь на питання: як оптимально реалізувати ті або інші мети, завдання, як скоординувати ланцюг діяльності. Отже, логістичний підхід виступає як процес організаційно-аналітичної оптимізації систем, спрямований на пошук і реалізацію оптимальних способів досягнення цілей підприємництва, комерції, стратегічного керування в регіоні, галузі або національній економіці в цілому.

Особливість застосування методології логістики в сучасній економіці значною мірою визначається рівнем логістичної системи. Розрізняють три рівні: нижчий (підприємство), середній (декілька підприємств-партнерів) і інтегральний (галузь, регіон, економіка країни,



**Рис. 2. Логістична модель взаємодії керуючих і керованої підсистем регіональної інвестиційної системи**

інтегральних союзів у світовій економіці). Перший рівень — це рівень мікропотоків процесів — мікрологічний; відповідно середній — рівень мезологістики й вищий — рівень макрологістики. Інвестиційні процеси, що протікають у регіоні, утворюють макрологістичну систему.

Методи й принципи логістики можуть застосовуватися в керуванні тільки в тому випадку, якщо існує реально діюча система, у рамках якої будуть ставитися, і вирішуватися управлінські завдання. У даному контексті — це регіональна інвестиційна система (РІС).

Регіональна інвестиційна система в рамках територіальної економічної структури відноситься до числа функціональних систем, і в цьому змісті вона має самостійність, властивостями самоорганізації відрізняється власними й закономірностями в процесі функціонування.

Регіональна інвестиційна система має наступні властивості логістичної системи: керованість і наявність органу керування, ієрархічність, наявність інформаційних комунікацій, варіантність поведіння, здатність взаємодії з навколишнім середовищем, складність регіональної інвестиційної системи, цілісність.

Перераховані системні якості дають підставу говорити про системну єдність РІС, наявності внутрішніх взаємозалежностей, строгій логіці існування й розвитку.

Якщо розглядати РІС як логістичну систему, то вона являє собою сукупність керованої підсистеми (об'єкта керування) і керуючої підсистеми (суб'єкта керування), що розташовує відповідними механізмами керування інвестиційними процесами в регіоні.

Об'єкти керування в регіональній інвестиційній системі можуть бути представлені як потокові процеси.

Як об'єкти керування можна виділити два види потоків:

- 1) потік інвестиційних ресурсів;
- 2) інформаційний потік (статистична, управлінська й інша інформація).

Суб'єкти керування в регіональній інвестиційній системі являють собою сукупність учасників регіонального інвестиційного процесу, що володіють інвестиційними ресурсами й (або) системами

їхнього розподілу. Вони активно взаємодіють на різних етапах інвестиційного процесу, при цьому переслідують різні цілі й відображають власні специфічні інтереси, що обумовлює багатомірність інвестиційного процесу. При неузгодженості інтересів не можна досягти ефективного впливу на фактори керування, а, отже, неможливо досягти поставленої мети.

Регіональний інвестиційний процес — це процес взаємодії суб'єктів й об'єктів регіональної інвестиційної системи, у ході якого здійснюється стратегічно спрямоване вкладення різних видів інвестиційних ресурсів з метою одержання інвестиційного доходу (ефекту) і наступного відтворення інвестиційних ресурсів на розширеній основі [1]. Логістична модель взаємодії керуючих і керованої підсистем регіональної інвестиційної системи представлена на рисунку 2.

Керування інвестиційним процесом здійснюється в замкнутому контурі за допомогою зворотного зв'язку виходу системи (результатів інвестиційної діяльності — ефектів) із входом (цілеспрямоване вкладення різних видів інвестиційних ресурсів). Вихід системи керування інвестиціями характеризується отриманими результатами й динамікою якісних і кількісних показників. Результатами здійснення управлінських впливів з боку керуючої підсистеми

теми на керовану підсистему можуть бути: зростання інвестиційного потенціалу регіону, посилення інвестиційної активності, поліпшення інвестиційного клімату, поліпшення структури регіональної економіки, підвищення конкурентноздатності регіону й ін.

Вплив керованої підсистеми на керовану може здійснюватися в прямій формі, коли мова йде про розподіл бюджетних коштів, що перебувають під контролем й у розпорядженні адміністрації регіону, а також у непрямої, коли потрібно направити в певне русло позабюджетні інвестиції, які адміністрація не контролює, але може за допомогою певних прийомів і дій домогтися бажаного їхнього використання.

Використання логістичного підходу до організації керування інвестиційними процесами на регіональному рівні, на нашу думку, буде сприяти росту ефективності управлінських впливів, поліпшенню інвестиційного клімату й активізації інвестиційної діяльності в регіоні.

Логістична підтримка являє собою організацію й управління діяльності суб'єктів інвестиційного процесу з позиції потокової концепції. Зводити логістичну підтримку тільки до керування фінансовими, матеріальними й інформаційними потоками представляється недоцільним, бо інвестиційний процес вимагає розвинену інфраструктуру. Поняття інфраструктура відповідають такі поняття як підтримка, забезпечення, обслуговування.

Для інвестиційного процесу як керованої системи можна виділити наступні види забезпечення: фінансове, організаційне, інформаційне, маркетингове, правове, логістичне.

Логістика виконує системоутворюючу функцію, поєднуючи всі види забезпечення в єдиний інфраструктурний комплекс, формуючи, таким чином, систему логістичної підтримки.

Логістична підтримка передбачає логістизацію всіх видів забезпечення інвестиційних процесів і через логістичний менеджмент впливає на керований процес.

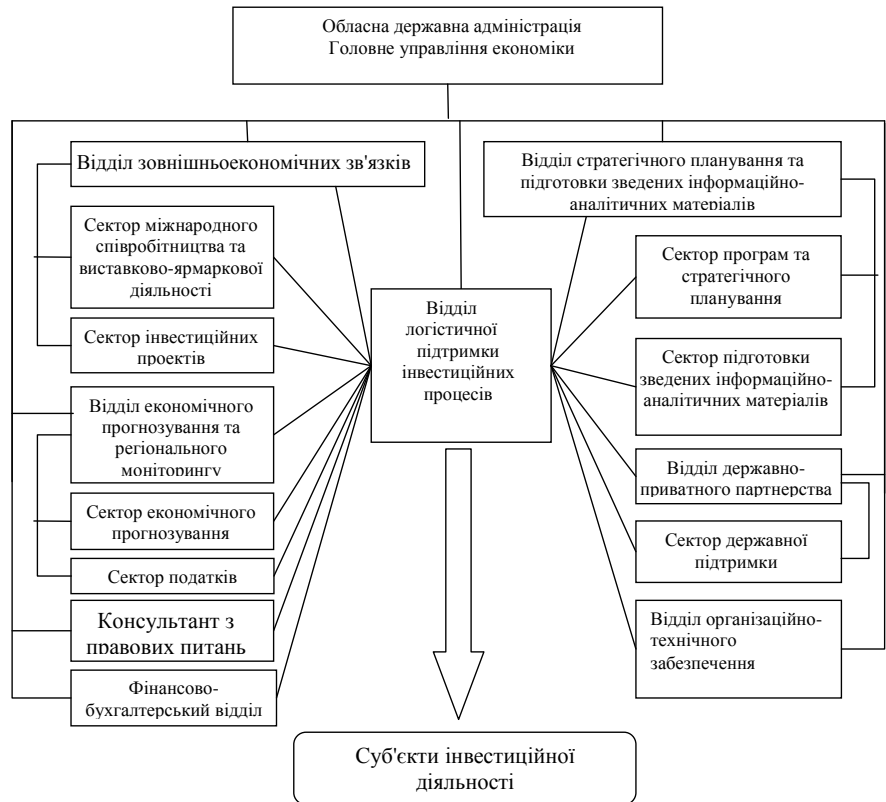


Рис. 3. Відділ логістичної підтримки в складі керування регіоном

Система логістичної підтримки інвестиційних процесів повинна включати два рівні: регіональний і районний.

Перший рівень — регіональний, пропонується реалізувати шляхом впровадження відділу логістичної підтримки інвестиційних процесів у структуру керування області (рис. 3).

Другий рівень — районний, пропонується реалізовувати на рівні районних утворень першого рівня шляхом створення в економічних відділах органів місцевого самоврядування посади фахівця з логістичної підтримки інвестиційної діяльності, що візьме на себе обов'язку по інформаційному забезпеченню інвестиційних процесів, формуванню сприятливого інвестиційного клімату й удосконалюванню системи взаємин між учасниками інвестиційної діяльності.

Створення системи логістичної підтримки в складі існуючих органів керування інвестиційними процесами й за рахунок бюджетних коштів дає наступні переваги:

- 1) врахування інтересів всіх суб'єктів інвестиційної діяльності внаслідок відсутності фінансової залежності від комерційних організацій;
- 2) використання накопиченого досвіду, баз даних, кваліфікованого персоналу структур і т.п.;

3) можливість інтегрувати зусилля різних структур і відділів по регулюванню інвестиційних процесів.

Серед функцій всієї системи логістичної підтримки інвестиційних процесів визначальне значення має оптимізація функціональних зв'язків між його суб'єктами. Логістика визначає функціональні зв'язки як траєкторії, по яких переміщаються потоки — інвестиційні й інформаційні. Кожен суб'єкт інвестиційної діяльності реально або потенційно перебуває у відносинах з безліччю інших суб'єктів — звідси його прагнення встановити найкращі функціональні зв'язки.

Оптимізація функціональних зв'язків між суб'єктами інвестиційної діяльності є основними коштами зниження інвестиційних ризиків, оскільки передбачає вивчення їхньої надійності.

Широкий діапазон діяльності відділу дозволить впровадити в практику керування інвестиційними процесами такі інструменти, як маркетинг і логістика.

Для організації ефективною системи логістичної підтримки інвестиційних процесів повинна існувати система планування, тобто впорядкована структура окремих видів планування.

Стратегічне керування інвестиційною діяльністю в регіоні — це процес, що містить у собі обґрунтування й реалізацію цілей і стратегій регіональної інвестиційної системи на основі аналізу й прогнозу впливу факторів інвестиційного середовища; виявлення проблем і прийняття управлінських рішень, спрямованих на підвищення ефективності й активізацію інвестиційних процесів.

Регіональна інвестиційна стратегія є ефективним інструментом керування регіональними інвестиційними процесами, підлеглим реалізації цілей соціально-економічного розвитку регіону. На основі прийнятої інвестиційної стратегії розробляються інвестиційна політика регіону й інвестиційні програми.

Розробка інвестиційної стратегії на рівні регіону повинна, на нашу думку, включати наступні етапи: ретроспективний аналіз інвестиційних процесів у регіоні, аналіз інвестиційної привабливості регіону, прогноз довгострокових перспектив інвестиційного розвитку регіону й формування стратегічних цілей інвестиційної політики, аналіз стратегічних альтернатив і вибір оптимальної інвестиційної стратегії, формування регіональної інвестиційної політики, розробка й реалізація регіональної

інвестиційної програми, оцінка результативності регіональної інвестиційної стратегії.

### ВИСНОВОК

Вважаємо, що розробка й реалізація інвестиційної стратегії дозволять максимально використати наявний в області інвестиційний потенціал, залучити інвесторів у пріоритетні галузі, і тим самим забезпечити активний розвиток області.

На нашу думку, реалізація заходів щодо логістичної підтримки інвестиційних процесів дозволить визначити пріоритетні напрями інвестиційної діяльності в регіоні, створити конкурентоспроможну систему державної підтримки інвестиційної діяльності, знизити інвестиційні ризики й тим самим активізувати інвестиційну діяльність у тих сферах, які будуть визначені як пріоритетні.

### Література:

1. Бланк И.А. Управление инвестициями предприятия. — К.: Ника-Центр, Эльга, 2003. — 480 с.
2. Васелевский М. Информация та кадри в логістичних системах / Васелевский М., Патора Р. — Львів: Вид-во Національного ун-ту "Львівська політехніка", 2001. — 272 с.
3. Логістика як інструмент розвинутої економіки: види логістики, концепція логістики. Різноматність форм логістичних утворень // Кальченко А.Г. Логістика: підруч. / А.Г. Кальченко. — К.: КНЕУ, 2006. — С. 21—43.
4. Майорова Т.В. Інвестиційна діяльність. — К.: Центр навчальної літератури, 2006. — 376 с.

### References:

1. Blank, Y.A. (2003), Upravlenye investytsiyamy predpriyatya [Investment management company]. — Nyka-Tsentr El'ha, Kyiv, Ukraine.
  2. Vaselevskiy, M. and Patora, R. (2001), Informatsiia ta kadry v lohistychnykh systemakh [Information and personnel in logistics systems], Vydvo Natsional'noho un-tu L'vivs'ka politekhnika, L'viv, Ukraine.
  3. Kal'chenko, A.H. (2006), Lohistyka iak instrument rozvynutoi ekonomiky: vydy lohistyky, kontseptsii lohistyky. Riznomatnist' form lohistychnykh utvoren [Logistics as a tool developed economy: the logistics, the concept of logistics. Rzeminski forms of logistics units], KNEU, Kyiv, Ukraine.
  4. Majorova, T.V. (2006), Investytsijna diialnist' [Investment activity]. — Tsentr navchal'noi literatury, Kyiv, Ukraine.
- Стаття надійшла до редакції 04.09.2014 р.*