

УДК 330.143.2(637.5)

В. В. Рудь,
аспірант, Житомирський національний агроекологічний університет, м. Житомир

ФОРМУВАННЯ ДОДАНОЇ ВАРТОСТІ ПІДПРИЄМСТВАМИ М'ЯСОПЕРЕРОБНОЇ ГАЛУЗІ

V. Rud,
PhD student, Zhytomyr National Agroecological University

THE FORMATION OF VALUE ADDED OF THE MEAT PROCESSING INDUSTRY

Проаналізовано особливості формування доданої вартості в м'ясопереробних підприємствах Житомирської області. Досліджено стан та основні проблеми розвитку м'ясопереробної галузі. Таким чином, м'ясопереробні підприємства мають значний потенціал для інтенсивного розвитку та нарощування темпів виробництва. Висвітлено та охарактеризовано класифікацію та структуру витрат підприємств м'ясопереробної галузі. Встановлено, що додана вартість, за своїм економічним змістом є частиною повної вартості товару і включає в себе наступні складові: матеріальні витрати, витрати на оплату праці, відрахування на соціальні заходи, амортизаційні відрахування, інші операційні витрати тощо. Для оцінки діяльності м'ясопереробних підприємств щодо формування доданої вартості доцільним є використання та склад витрат. Розкрито взаємозв'язок доданої вартості з основними фінансовими показниками та необхідність розвитку м'ясопереробних підприємств для задоволення потреб споживачів.

The paper analyzes the features of the formation of value added meat processing enterprises in Zhytomyr region. The condition and main problems of the meat industry. Meat processing companies have considerable potential for intensive development and increasing production rates. The classification and structure meat processing industry are described. It is established that the value added by their economic content is part of the full cost of the product and includes the following components: material costs, labor costs, deductions for social activities, depreciation, other operating expenses and more. For evaluation of meat processing plants on the formation of value added, it is reasonable to use and cost structure. The interrelation of the value added of the financial indicators is revealed and the necessity of meat processing plants to meet consumer needs.

Ключові слова: додана вартість, витрати, прибуток, матеріальні витрати, витрати на оплату праці, відрахування на соціальні заходи, амортизаційні відрахування, інші операційні витрати.

Key words: value added, profit, material costs, labor costs, deductions for social activities, depreciation, other operating expenses.

ПОСТАНОВКА ПРОБЛЕМИ

Проблема вирішення питання забезпеченості сировинними ресурсами постає в м'ясопереробній галузі, для якої формування сировинного потенціалу є терміновим завданням. Вирішення цієї проблеми дасть змогу створити реальні передумови для покращення кількісних та якісних показників розвитку м'ясопереробної галузі. Особливість розвитку економічних відносин м'ясної галузі характеризується тим, що створення вартості м'ясних продуктів починається у сільськогосподарському виробництві з формування кормової бази для тваринництва та вирощування худоби і закінчується реалізацією готової продукції підприємствами торгівлі. Економічні відносини в ланцюжку "сільськогосподарські товаровиробники-переробні підприємства-торгівля" існують у динамічному аспекті, а тому є необхідність їх постійного і комплексного дослідження в розрізі аграрних, виробничих і загальних економічних відносин.

АНАЛІЗ ОСТАННІХ ДОСЛІДЖЕНЬ ТА ПОСТАНОВКА ЗАВДАННЯ

У вітчизняній економічній науці проблеми розвитку тваринницької галузі досліджені в працях відомих науковців — В. Андрійчука [1], П. Березівського [2], П. Гайдуцького [3], В. Месель-Веселяка [4], В. Микитюка [5], П. Саблука [6], І. Топіхи, В. Юрчишина та ін. Визначаючи значний внесок та отримані наукові результати науковців необхідно зазначити, що деякі аспекти потребують врахування особливостей функціонування м'ясопереробної галузі в Житомирській області, що й визначає необхідність проведення окремого дослідження.

МЕТА ДОСЛІДЖЕННЯ

Мета дослідження полягає у визначенні теоретичних і практичних аспектів функціонування підприємств м'ясної галузі, у розробці пропозицій щодо вирішення економічних проблем, існуючих

Таблиця 1. Основні показники діяльності м'ясопереробних підприємств Житомирської області, тис. грн.

Показники	Рік					2013 р. до 2009 р., +/-
	2009	2010	2011	2012	2013	
Чистий прибуток (збиток)	-20771,7	-21102,9	-7420,2	3595,8	11514,9	32286,6
в т. ч.: чистий прибуток	3281,4	3562,4	4897,2	9714,4	13897,3	10615,9
збиток	24053,1	24665,3	12317,4	6118,6	2382,4	-21670,7
Податок на прибуток	3251,2	3670,5	3430,5	4470,4	3873,6	622,4
Непрямі податки та інші вирахування з доходу	118082,0	97379,6	95925,3	108643,8	-	-

Джерело: за даними Головного управління статистики в Житомирській області.

у роботі підприємств всіх галузей, які беруть участь у формуванні вартості м'яса та м'ясної продукції на ринку.

ВИКЛАД ОСНОВНОГО МАТЕРІАЛУ

Підприємства м'ясопереробної галузі для ефективної діяльності потребують узгодженості усіх сфер та підкомплексів у плані справедливого розподілу доходів та загальної суми доданої вартості, починаючи від виробництва сировини і закінчуючи реалізацією готової продукції. Ланки виробництва продукції, від виробництва сировини до готової продукції, функціонують у режимі організаційного відокремлення і кожен суб'єкт керується своїми господарськими інтересами. Побудувати єдину економічну політику можна на базі спільних економічних інтересів. Одним із важливих шляхів у вирішенні цього складного завдання є інтеграція між виробниками сировини та м'ясопереробними підприємствами. Інтеграція є одним із складних процесів поєднання взаємопов'язаних етапів спеціалізації, концентрації, кооперації та комбінування виробництва м'ясних продуктів, що дозволить органічно комбінувати виробництво сировини з промисловою переробкою, транспортуванням та зберіганням.

Збільшення виробництва м'ясної продукції м'ясопереробними підприємствами досягається не тільки за рахунок введення нових потужностей, а й у результаті інтенсифікації, механізації та автоматизації технологічних процесів, підвищення виходів готової продукції. Формуючи ринок м'ясною продукцією, необхідним є розширення попиту, підвищення платоспроможності населення через покращання якості та привабливості вітчизняної тваринницької продукції, технічне переозброєння підприємств м'ясної промисловості і впровадження прогресивної технології.

У Житомирській області випуском м'ясної продукції займається 32 підприємства різної форми господарювання. До найбільших м'ясопереробних підприємств відносяться ТОВ "М'ясо Полісся", ТОВ "Житомирський м'ясокомбінат", ТОВ "Бердичівська ковбасна фабрика", ПАТ "Новоград-Волинський м'ясокомбінат" та ін. Проведені дослідження ринку м'яса і м'ясних продуктів показали, що їх рівень виробництва залежить від рівня співробітництва з виробниками сировини.

Незбалансованість системи розподілу доходу від реалізації кінцевої продукції між всіма учас-

никами процесу створення вартості м'яса та м'ясної продукції, призводить до збитковості м'ясопереробних підприємств, порушення міжгалузевого балансу, низької ефективності дії ринкового механізму. Дослідження міжгалузевих зв'язків партнерів по виробництву і переробці продуктів харчування показали, що ефективність роботи переробних підприємств у сучасних умовах, їх економічна стабільність залежать від сформованих взаємовідносин між учасниками технологічного ланцюга (табл. 1).

Чистий прибуток є найважливішим внутрішнім джерелом формування фінансових ресурсів підприємства. Це показник того, наскільки ефективно працює підприємство, визначає реальні, дійсні можливості підприємства фінансувати науково-технічний і соціальний розвиток. Чистий прибуток м'ясопереробних підприємств Житомирської області зростає, що свідчить про ефективність їх діяльності. Збільшення прибутку підприємств загалом по галузі свідчить про різноманітність видів діяльності, оскільки тенденції переробки на ковбасні вироби зменшились. М'ясопереробні підприємства поділяються за видом виробництва, а саме: виробництво м'яса, м'яса свійської птиці та м'ясні продукти.

М'ясопереробні підприємства під час своєї діяльності несуть певні затрати, пов'язані з виробництвом та переробкою м'яса. Додана вартість за своєю структурою наближається до заново створеної вартості, яка вироблена в конкретній господарській структурі. Чітке визначення доданої вартості дає змогу суб'єкту господарської діяльності визначити всі ті податки і збори, які були сплачені при закупівлі товарів, робіт, послуг. Додана вартість, за своїм економічним змістом, є частиною повної вартості товару і включає в себе наступні складові: матеріальні витрати, витрати на оплату праці, відрахування на соціальні заходи, амортизаційні відрахування, інші операційні витрати тощо. Для оцінки діяльності м'ясопереробних підприємств щодо формування доданої вартості доцільним є використання та склад витрат.

До матеріальних витрат відносять вартість витрачених у виробництві сировини і матеріалів, послуг виробничого характеру, які формують собівартість продукції. Матеріальні витрати є найбільш значним елементом витрат на виробництво м'ясопродукції, питома вага якого часто складає 80 % всієї суми витрат. До складу матеріальних

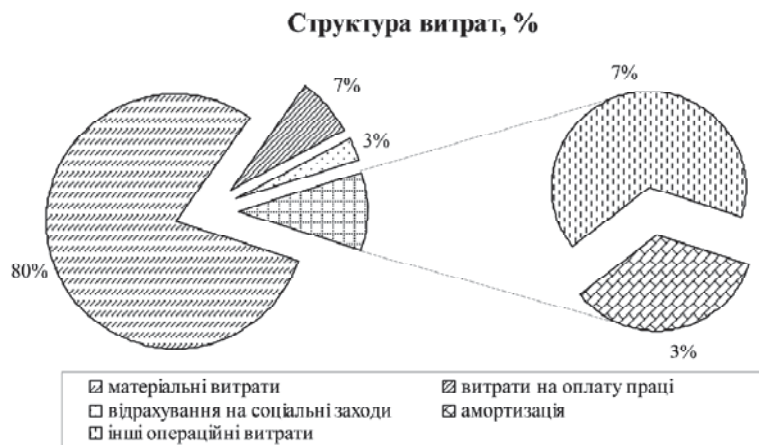


Рис. 1. Склад та структура витрат у м'ясопереробних підприємствах

Джерело: власні дослідження.

витрат входять витрати операційної діяльності на: 1) сировину і матеріали; 2) купівельні напівфабрикати та комплектуючі вироби; 3) придбане у сторонніх підприємств і організацій паливо та енергію всіх видів; 4) тару й тарні матеріали; 5) запасні частини, які використанні для ремонту основних засобів, інших необоротних матеріальних активів та малоцінних і швидкозношуваних предметів підприємства; 6) інші матеріальні витрати, які відображають вартість виконаних для підприємства робіт і послуг виробничого та невиробничого характеру; 7) витрати на малоцінні й швидкозношувані предмети, що використовуються протягом не більше одного року або нормального операційного циклу, якщо він триває понад один рік [7, с. 430].

Витрати м'ясопереробних підприємств на оплату праці в загальній структурі витрат складають 7%. До складу витрат на оплату праці входять: 1) заробітна плата за окладами й тарифами; 2) надбавки та доплати до тарифних ставок та посадових окладів у розмірах, передбачених чинним законодавством; 3) премії та заохочення; 4) матеріальна допомога; 5) компенсаційні виплати; 6) оплата відпусток та іншого невідпрацьованого часу; 7) інші витрати на оплату праці [7, с. 433].

Витрати м'ясопереробних підприємств на соціальні заходи виникають внаслідок здійснення обов'язкових відрахувань. Вони складають 3% від структури всіх витрат на виробництво.

До відрахувань на соціальні заходи входять: 1) відрахування на обов'язкове державне пенсійне страхування; 2) відрахування на загальнообов'язкове державне страхування у зв'язку з тимчасовою втратою працездатності й витратами, викликаними народженням і похованням; 3) відрахування на загальнообов'язкове державне соціальне страхування на випадок безробіття; 4) відрахування на обов'язкове державне соціальне страхування від нещасного випадку на виробництві та професійного захворювання, які спричиняють втрату працездатності; 5) відрахування на індивідуальне страхування персоналу підприємства;

6) відрахування на інші соціальні заходи [7, с. 433].

До амортизаційних відрахувань входять сума нарахованої амортизації основних засобів, які задіяні в процесі виробництва товарів, робіт, послуг, інших необоротних матеріальних активів та нематеріальних активів [7, с. 433].

До інших операційних витрат належать: 1) втрати на відрядження фізичних осіб; 2) витрати на придбання літератури для інформаційного забезпечення господарської діяльності підприємства; 3) витрати щодо сплати за участь у семінарах; 4) витрати на проведення аудиту; 5) витрати на транспортне обслуговування; 6) витрати на придбання ліцензій та інших спеціальних дозволів, що видані для ведення господарської діяльності; 7) витрати на охорону праці; 8) витрати, пов'язані з оплатою послуг комерційних банків та інших кредитно-фінансових установ; 9) витрати зі страхування ризиків; 10) податки, збори й інші обов'язкові платежі; 11) інші витрати [7, с. 434].

В умовах спаду виробництва та зменшення обсягів переробки м'ясної сировини перед м'ясопереробними підприємствами постає проблема оцінки меж беззбитковості виробництва. Заміна дорогої м'ясної сировини, що становить до 80% матеріальних витрат у структурі витрат виробництва, на менші за ціною м'ясозамінники з метою мінімізації виробничих витрат в свою чергу призводить до зниження споживчих якостей готової продукції. Це зумовлює необхідність розробки комплексу заходів щодо зниження цін на продукцію м'ясопереробних підприємств. Розподіл витрат, які можуть виникнути при проведенні аналізу м'ясопереробних підприємств виглядають наступним чином (рис. 1).

Визначивши складові, які формують додану вартість продукції, встановлено, що матеріальні витрати не залежать від зусиль товаровиробника і тому вони арифметично включаються в ціну товару. Такі складові (заробітна плата, прибуток, відрахування на соціальні заходи та амортизація) є доданою вартістю, оскільки вони є тими частинами повної вартості товару, які створюються на конкретному етапі в процесі виробництва товару. Формування доданої вартості має потенціал до збільшення шляхом зростання прибутку, отримання більш високих якісних характеристик та створення інноваційної продукції. В процесі переробки м'яса додана вартість збільшується. Для зростання доданої вартості важливо встановити економічно обґрунтовані ціни на всю продукцію, покращувати її якісні характеристики. Таким чином, додана вартість м'ясопереробного підприємства в середньому складає від 30 до 50% (рис. 2).

Необхідною умовою розвитку м'ясопереробних підприємств є удосконалення механізму економічних відносин як на міжгалузевому, так і внутрішньогалу-

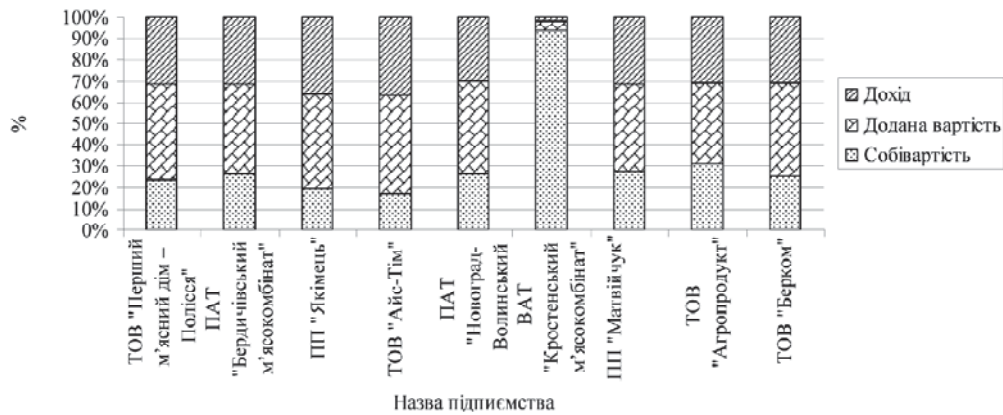


Рис. 2. Формування доданої вартості у м'ясопереробних підприємствах

Джерело: власні дослідження.

зевому рівнях, який забезпечуватиме дотримання закону вартості при формуванні цінової політики, враховуватиме термін обороту капіталу в підприємствах різних галузей, пов'язаних технологічною послідовністю виготовлення та реалізації продукції. Не зважаючи на ряд проблем м'ясопродукти займають значну частку на ринку. М'ясопереробні підприємства мають значний потенціал для інтенсивного розвитку та нарощуванні темпів виробництва.

ВИСНОВКИ

Відсутність вільних коштів для модернізації обладнання, впровадження новітніх інноваційних технологій, закупівлі сировини змушує підприємства скорочувати виробництво. Тому проблеми економічно-фінансових відносин між підприємствами харчової промисловості та сільського господарства, пошуку паритету цін на сільськогосподарську сировину й продовольчі товари, розширення ринків сировини та збуту повинні вирішуватися на основі управління агропромисловим комплексом з використанням сучасних інструментів менеджменту та маркетингу. Основним напрямом подолання зазначених негативних тенденцій є розвиток інтеграційних зв'язків і побудова на їх основі інтегрованих об'єднань.

Література:

1. Андрійчук В.Г. Капіталізація сільського господарства: стан та економічне регулювання розвитку: монографія / В. Г. Андрійчук. — Ніжин: Аспект-Поліграф, 2007. — 216 с.
2. Березівський П.С. Організація, прогнозування та планування агропромислового комплексу: навч. посіб. для вузів / П.С. Березівський, Н.І. Михайлюк. — 2-ге вид., стер. — Львів: Магнолія Плюс, 2006. — 437 с.
3. Гайдуцький П.І. Формування та розвиток аграрного ринку / П.І. Гайдуцький // Економіка АПК. — 2004. — № 3. — С. 13.
4. Аграрний сектор економіки України (стан і перспективи розвитку) / [За ред. М.В. Зубця, П.Т. Саблука, В.Я. Месель-Веселяка, М.М. Федорова]. — К.: ННЦ ІАЕ, 2011. — 1008 с.

5. Микитюк В.М. Інформаційна складова маркетингової політики підприємств галузі тваринництва / В.М. Микитюк, Н.І. Степаненко // Зб. наук. пр. Таврійського держ. агротехнол. ун-ту. Сер. Економічні науки. — 2012. — № 2 (18), т. 3. — С. 194—199.

6. Агропромисловий комплекс України: стан, тенденції та перспективи розвитку: інформ.-аналіт. зб. (вип. 6) / [За ред. П.Т. Саблука та ін.]. — К.: ІАЕ УААН, 2003. — 764 с.

7. Шваб Л.І. Економіка підприємства: навч. посібник для студентів ВНЗ / Л.І. Шваб. — 2-е вид. — К.: Каравела, 2005. — 568 с.

References:

1. Andriyichuk, V. G. (2007), Kapitalizacija sil's'kogo gospodarstva: stan ta ekonomichne reguljuvannja rozvitku [Capitalization of agriculture: Status and economic regulation of development], Aspekt-Poligraf, Nizhin, Ukraine.
2. Bereziv's'kij, P. S. and Mihajljuk, N. I. (2006), Organizacija, prognozuvannja ta planuvannja agropromislovogo kompleksu [The organization, forecasting and planning of agriculture], 2nd ed., Magnolija Pljus, L'viv, Ukraine.
3. Gajduc'kij, P. I. (2004), "Formation and development of agricultural market", Ekonomika APK, vol. 3, pp. 13.
4. Zubec', M.V. Sabluk, P.T., Mesel'-Veseljak, V.Ja and Fedorov, M.M. (2011), Agrarnij sektor ekonomiki Ukraїni (stan i perspektivi rozvitku) [Agricultural sector of Ukraine (state and prospects)], NNC IAE, Kyiv, Ukraine.
5. Mikitjuk, V. M. and Stepanenko, N. I. (2012), "Information component of marketing policy livestock industry" [Zb. nauk. pr. Tavrijs'kogo derzh. agrotehnoł. un-tu. Ser. Ekonomichni nauki], vol. 2 (18), pp. 194-199.
6. Sabluk, P. T. (2003), Agropromislovij kompleks Ukraїni: stan, tendenciї ta perspektivi rozvitku [Agriculture of Ukraine: status, trends and prospects], IAE UAAN, Kyiv, Ukraine.
7. Shvab, L. I. (2005), Ekonomika pidpryemstva [Economics of enterprise], 2nd ed, Karavela, Kyiv, Ukraine. *Стаття надійшла до редакції 25.05.2015 р.*